

# 第1編 - 総務 -

---

# 1 消防組織

## (1) 沿革

平成18年	3月19日	笠間市・友部町・岩間町が合併 新「笠間市」誕生 笠間市消防本部発足
	3月31日	茨城県航空防災室派遣終了（1名）
	4月1日	職員5名採用（132名）
	6月13日	消防大学校幹部課程入校（1名）
	10月25日	重複災害対応訓練（笠間市大池公園）（25日～26日）
	12月16日	職員1名退職（131名）
平成19年	3月28日	職員1名退職（130名） 城里町七会地区消防事務委託協定消滅
	3月31日	消防長 青木 昭一（消防監）退任（129名） 職員4名退職（125名）
	4月1日	消防長 吉井 勝蔵（消防監）就任 事務職員2名消防本部総務課勤務（127名） 消防団事務取扱開始
	9月28日	友部消防署はしご付消防ポンプ自動車オーバーホール終了（3ヵ年計画）
	11月14日	北関東自動車道笠間西IC開通
	11月20日	友部消防署消防ポンプ自動車更新 岩間消防署配置（更新）
平成20年	1月6日	平成20年笠間市消防出初式
	3月31日	消防長 吉井 勝蔵（消防監）退任（126名） 職員5名退職（121名）
	4月1日	消防長事務取扱 山口 伸樹（笠間市長）就任 職員8名採用（129名）
	6月30日	職員1名退職（128名）
平成21年	1月12日	平成21年笠間市消防出初式
	3月31日	職員4名退職（124名）
	4月1日	消防長 杉山 豊（消防監）就任 職員7名採用（131名） 茨城県消防防災課派遣（1名）
	10月31日	職員1名退職（130名）
平成22年	1月11日	平成22年笠間市消防出初式
	3月31日	職員3名退職（127名）
	4月1日	職員1名採用（128名） 茨城県防災航空室派遣（1名） 市役所秘書課出向（1名）
	9月30日	職員1名退職（127名）
平成23年	1月10日	平成23年笠間市消防出初式
	2月25日	全国共済農業共同組合連合会より高規格救急自動車（トヨタ） が寄贈され友部消防署に配置
	3月11日	東日本大震災

---

平成23年	3月29日	緊急消防援助隊福島県へ出動（救急隊・後方支援隊）
	3月31日	消防長 杉山 豊（消防監）退任（126名） 茨城県消防防災課派遣終了（1名） 職員4名退職（122名）
	4月1日	消防長 小森 清（消防監）就任 職員5名採用（128名）
	4月30日	行政職1名市長部局に戻る（127名）
平成24年	1月9日	平成24年笠間市消防出初式
	3月30日	友部消防署水槽付ポンプ自動車更新
	3月31日	職員3名退職（124名） 行政職1名市長部局に戻る（123名） 市役所秘書課出向終了（1名）
	4月1日	職員4名採用（127名） 市役所総務課出向（1名）
平成25年	5月1日	職員1名採用（128名）
	1月6日	平成25年笠間市消防出初式
	1月11日	職員1名退職（127名）
	2月8日	笠間消防署高規格救急自動車更新
	3月31日	職員4名退職（123名） 茨城県防災航空室派遣終了（1名）
平成26年	4月1日	職員3名採用（126名）
	9月30日	職員1名退職（125名）
	11月9日	茨城県・笠間市総合防災訓練（芸術の森公園）
	1月5日	平成26年笠間市消防出初式
	3月19日	笠間消防署指揮車更新 友部消防署消防ポンプ自動車更新
平成27年	3月31日	消防長 小森 清（消防監）退任（124名） 職員3名退職（121名）
	4月1日	消防長 橋本 泰享（消防監）就任 職員7名採用（128名）
	1月4日	平成27年笠間市消防出初式
	2月13日	岩間消防署高規格救急自動車更新
	3月31日	職員3名退職（125名）
	4月1日	職員3名採用（128名）
	5月1日	職員2名採用（130名）
平成28年	7月2日	予防課査察車更新
	11月12日	岩間消防署水槽付消防ポンプ自動車更新
	12月1日	いばらき消防指令センターへ119番緊急通報の切り替え
平成28年	1月11日	平成28年笠間市消防出初式
	3月31日	消防長 橋本 泰享（消防監）退任（129名） 職員8名退職（121名）

---

平成28年 4月 1日 消防長 水越 均(消防監)就任  
職員7名採用(128名)  
茨城県立消防学校派遣(1名)  
いばらき消防指令センター派遣(2名)

平成29年 1月 9日 平成29年笠間市消防出初式  
2月 7日 笠間消防署高規格救急自動車更新  
3月 1日 友部消防署指揮広報車更新  
3月31日 職員7名退職(121名)  
4月 1日 職員7名採用(128名)  
10月23日 笠間消防署水槽付きポンプ自動車更新  
笠間消防署ポンプ自動車更新

平成30年 1月 8日 平成30年笠間市消防出初式  
3月31日 消防長 水越 均(消防監)退任(127名)  
職員3名退職(124名)  
茨城県立消防学校派遣終了(1名)  
いばらき消防指令センター派遣終了(1名)  
4月 1日 消防長 安達 裕一(消防監)就任  
職員6名採用(130名)  
(公財)日本消防協会派遣(1名)  
いばらき消防指令センター派遣(1名)

平成31年 1月 6日 平成31年笠間市消防出初式  
3月12日 指揮隊車導入  
友部消防署高規格救急自動車更新  
3月31日 消防長 安達 裕一(消防監)退任(129名)  
職員6名退職(123名)  
4月 1日 消防長事務取扱 山口 伸樹 就任  
職員5名採用(128名)  
いばらき消防指令センター派遣(2名)  
再任用職員(1名)

令和元年 9月25日 資機材搬送車(軽トラック)導入  
10月20日 職員1名退職(127名)

令和2年 1月 5日 令和2年笠間市消防出初式  
3月31日 消防長事務取扱 山口 伸樹 退任  
職員1名退職(126名)  
(公財)日本消防協会派遣終了(1名)  
4月 1日 消防長 堂川 直紀(消防監)就任  
職員4名採用(130名)  
再任用職員(1名)  
いばらき消防指令センター派遣(2名)  
茨城県防災航空室派遣(1名)  
市役所総務課出向(1名)

---

令和 3 年	1 月 6 日	友部消防署はしご付消防自動車更新
	3 月 3 1 日	笠間市幼少年婦人防火委員会 解散 市役所総務課出向終了 (1名) 職員3名退職 (127名)
	4 月 1 日	職員2名採用 (129名)
令和 4 年	1 月 1 0 日	令和4年笠間市消防出初式
	3 月 3 1 日	いばらき消防指令センター派遣終了 (1名) 職員3名退職 (126名)
	4 月 1 日	いばらき消防指令センター派遣 (1名) 総務省消防庁派遣 (1名) 職員4名採用 (130名)
	9 月 3 0 日	職員1名退職 (129名)
令和 5 年	1 月 9 日	令和5年笠間市消防出初式
	3 月 3 1 日	消防長 堂川 直紀 (消防監) 退任 (128名) 職員1名退職 (127名) 茨城県防災航空室派遣終了 (1名)
	4 月 1 日	消防長 藺部 恵一 (消防監) 就任 職員5名採用 (132名) 再任用職員 (1名)

## (2) 消防本部・消防署

### 消防本部・笠間消防署



〒309-1631  
 笠間市箱田2564番地  
 TEL：0296（73）0119  
 FAX：0296（72）9910

建築構造	延面積 (㎡)	敷地面積 (㎡)	総工費 (千円)	完成年月
庁舎棟 鉄筋コンクリート造 3階建	3,481.59	7,485.97	1,291,080	平成10年5月
訓練塔 鉄筋コンクリート造 6階建	448.97			

### 友部消防署



〒309-1737  
 笠間市中央三丁目3番1号  
 TEL：0296（78）0119  
 FAX：0296（78）3232

建築構造	延面積 (㎡)	敷地面積 (㎡)	総工費 (千円)	完成年月
鉄筋コンクリート造 2階建	886.25	2,503.16	157,200	昭和55年3月

### 岩間消防署



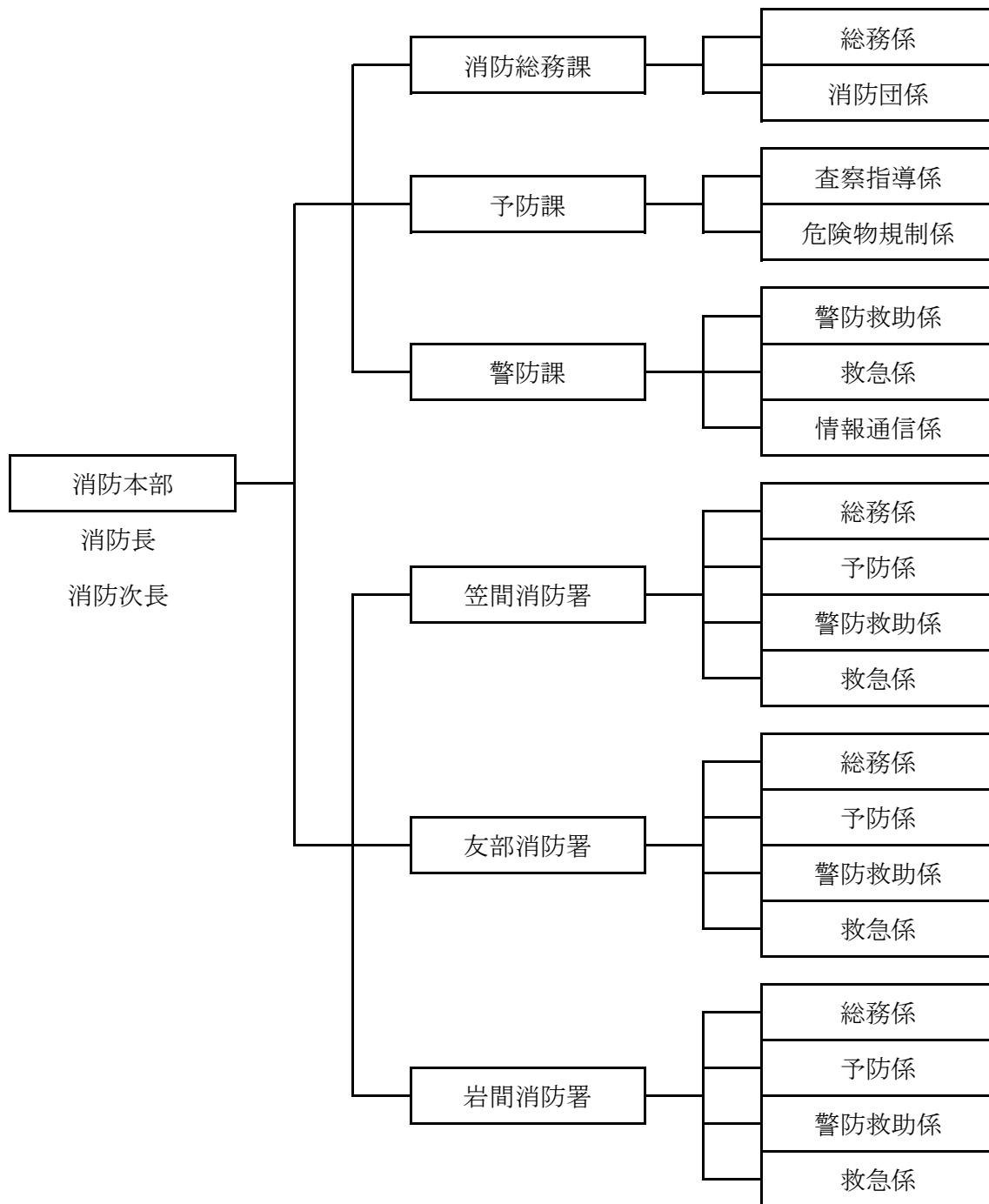
〒319-0208  
 笠間市市野谷1542番地18  
 TEL：0299（45）0119  
 FAX：0299（45）5999

建築構造	延面積 (㎡)	敷地面積 (㎡)	総工費 (千円)	完成年月
鉄筋コンクリート造 2階建	476	2,332.69	72,797	昭和51年12月

※昭和59年3月、平成13年8月 一部増改築実施

### (3) 組織体制

消防本部は、3課7係制であり、消防総務課・予防課・警防課に分かれ、それぞれの事務を分掌している。消防署は3署を置き、各署とも総務・予防・警防救助・救急係の4係制により事務を処理し、火災・救急・救助等の災害に対応するため、2交替による出動体制を整えている。



#### (4) 消防本部・消防署の事務分掌

##### 消 防 本 部

課 名	係 名	分 担 事 務
消防総務課	総務係	消防事務の企画及び調整に関すること。 消防に係る条例、規則等に関すること。 消防職員の任免、人事服務、賞罰その他身分に関すること。 消防職員の給与に関すること。 公印の管守に関すること。 消防職員の公務災害、健康管理及び福利厚生に関すること。 消防職員の表彰に関すること。 消防職員委員会に関すること。 消防職員の教育研修に関すること。 予算及び決算に関すること。 物品の購入及び給貸与品に関すること。 財産及び施設の維持管理に関すること。 その他、他の所管に属さないこと。
	消防団係	消防団の組織に関すること。 消防団員の任免、人事服務、賞罰その他身分に関すること。 消防団員の公務災害、福利厚生等に関すること。 消防団の施設、車両、装備等に関すること。 消防団員の訓練、研修等に関すること。
予防課	査察指導係	建築確認等の同意に関すること。 消防用設備等の設置、指導及び検査に関すること。 消防用設備等の証明に関すること。 防火対象物の立入検査及び違反処理に関すること。 防火対象物定期点検報告制度等に関すること。 笠間市火災予防条例に関すること。 防火管理者の講習、資格管理及び育成指導に関すること。 防災規制に関すること。 火災予防広報及び公聴に関すること。 火災予防対策及び防火運動に関すること。 予防事務の統計に関すること。 防火管理協会の事務及び育成指導に関すること。
	危険物規制係	危険物製造所等の許可、認可に関すること。 危険物製造所等の規制に関すること。 危険物製造所等の立入検査及び違反処理に関すること。 危険物製造所等の証明、手数料に関すること。 危険物取扱者の指導に関すること。 危険物災害の調査に関すること。 危険物事務の統計に関すること。 圧縮アセチレンガス等の貯蔵、取扱い、施設の保安上の措置に関すること。 少量危険物、指定可燃物の火災予防措置に関すること。 危険物安全協会の事務及び育成に関すること。



課名	係名	分 担 事 務
警防課	警防救助係	<p>警防救助事務に関すること。</p> <p>警防計画に関すること。</p> <p>消防演習の企画、立案に関すること。</p> <p>警防救助の訓練及び指導に関すること。</p> <p>火災の警戒防ぎょに関すること。</p> <p>火災の調査及び警防救助統計に関すること。</p> <p>大規模火災時の現場指揮に関すること。</p> <p>消防相互応援に関すること。</p> <p>緊急消防援助隊に関すること。</p> <p>消防関係機関との連絡調整に関すること。</p> <p>消防救助用機械器具及び装備に関すること。</p> <p>消防車両の運行及び管理に関すること。</p> <p>開発行為に関すること。</p> <p>消防水利に関すること。</p> <p>自衛消防及び民間防火組織の育成指導に関すること。</p> <p>防火委員会の事務に関すること。</p> <p>いばらき消防指令センターに関すること。</p> <p>関係機関からの照会及び公開請求に関すること。</p>
	救急係	<p>救急事務に関すること。</p> <p>救急用機械器具に関すること。</p> <p>救急の訓練及び指導に関すること。</p> <p>応急手当の普及啓発に関すること。</p> <p>関係医療機関等に関すること。</p> <p>救急の統計に関すること。</p>
	情報通信係	<p>各種災害時等の出動指令に関すること。</p> <p>災害出動時及び大規模訓練時における通信統制に関すること。</p> <p>各種災害情報及び救急医療情報の収集及び伝達に関すること。</p> <p>気象情報及び各種警報の示達に関すること。</p> <p>消防通信連絡に関すること。</p> <p>防災行政無線に関すること。</p> <p>茨城県防災情報ネットワークシステムに関すること。</p> <p>指令装置及び無線装置等の保守管理に関すること。</p> <p>指揮支援業務に関すること。</p> <p>その他情報通信事務に関すること。</p>

消 防 署

係 名	所 掌 事 務
総務係	<p>職員の教養研修に関すること。            職員の衛生管理に関すること。            文書事務に関すること。            会計経理に関すること。            庁舎及び庁用備品の維持管理に関すること。            他の係に属さないこと。</p>
予防係	<p>火災予防に関すること。            防火思想の普及に関すること。            建築物の確認同意に関すること。            防火対象物の立入検査及び違反処理に関すること。            防火管理者の育成指導に関すること。            消防計画及び訓練指導に関すること。            消防用設備等の点検、報告に関すること。            危険物製造所等の立入検査及び違反処理に関すること。            危険物製造所等の火災予防措置に関すること。            少量危険物、指定可燃物の火災予防措置に関すること。            圧縮アセチレンガス等の貯蔵、取り扱い、施設の保安上の措置に関すること。            予防統計に関すること。            その他、火災予防事務及び危険物規制に関すること。</p>
警防救助係	<p>災害の予防、警戒及び現場活動に関すること。            火災の調査及び警防救助統計に関すること。            り災証明に関すること。            地理水利に関すること。            消防救助用機械器具及び装備の管理、運用に関すること。            救助用高圧ガスの保安管理に関すること。            警防救助技術の錬磨及び研究開発に関すること。            警防救助訓練の計画、実施、指導に関すること。            気象情報及び各種警報等に関すること。            自衛消防及び民間防火組織の育成指導に関すること。            消防団に関すること。            その他、警防救助業務に関すること。</p>
救急係	<p>救急用資器材の管理、運用に関すること。            救急技術の錬磨及び研究開発に関すること。            救急の訓練及び指導に関すること。            応急手当の普及啓発及び指導に関すること。            関係医療機関等との連絡調整に関すること。            感染防止に関すること。            救急用高圧ガスの保安管理に関すること。            救急搬送証明に関すること。            救急統計に関すること。            その他、救急業務に関すること。</p>

## 2 予算

### (1) 消防予算

#### 市予算と消防予算の年度別比較

区分	歳出			消防費の内訳			
	一般会計 総額	消防費	消防費 割合 (%)	常備 消防費	非常備 消防費	消防 施設費	災害 対策費
令和元年度	30,770,000	1,341,424	4.4	1,064,512	77,660	148,475	50,777
令和2年度	32,270,000	2,112,572	6.5	1,110,370	74,412	359,210	578,580
令和3年度	32,450,000	1,969,839	6.1	1,097,506	73,460	137,915	660,958
令和4年度	32,510,000	1,551,427	4.8	1,111,682	82,252	339,182	18,311
令和5年度	33,270,000	1,992,698	6.0	1,104,391	80,388	783,399	24,520

(単位：千円)

#### 人口及び世帯あたりの消防費

区分	消防費 (千円)	人口		世帯	
		(人)	一人あたりの 消防費 (円)	(世帯)	一世帯あたりの 消防費 (円)
令和元年度	1,341,424	74,673	17,964	28,970	46,304
令和2年度	2,112,572	73,921	28,579	29,220	72,299
令和3年度	1,969,839	72,847	27,041	29,119	67,648
令和4年度	1,551,427	72,259	21,470	29,280	52,986
令和5年度	1,992,698	71,667	27,805	29,611	67,296

### 3 消防職員

#### (1) 消防吏員配置状況

令和5年4月1日現在

階級 勤続年数		消防監	消防 司令長	消防 司令	消防 司令補	消防 士長	消防 副士長	消防士	合計
消防本部	消防長	1							1
	消防次長		1						1
	総務課		1	2	1	3			7
	予防課		1	3		3			7
	警防課		1	9	3	4	1		18
	派遣				2		1		3
	再任用					1			1
合計		1	4	14	6	11	2	0	38
消防署	笠間消防署		1	4	6	4	3	12	30
	友部消防署		1	4	6	8	12	11	42
	岩間消防署		1	4	6	5	3	4	23
	合計			3	12	18	17	18	27
合計		1	7	26	24	28	20	27	133

(単位：人)

#### (2) 消防吏員の勤続年数

令和5年4月1日現在

階級 勤続年数	消防監	消防 司令長	消防 司令	消防 司令補	消防 士長	消防 副士長	消防士	合計
2年未満							9	9
2年以上							5	5
4年以上						2	9	11
6年以上					2	10	4	16
8年以上					4	6		10
10年以上				1	7			8
12年以上					5	1		6
14年以上				6	7			13
16年以上				4	1			5
18年以上								0
20年以上			4	2				6
25年以上		1	10	8				19
30年以上			10	1	1	1		13
35年以上	1	6	2	2				11
再任用					1			1
合計	1	7	26	24	28	20	27	133

(単位：人)

### (3) 消防吏員の年齢

令和5年4月1日現在

年 齢	総数	消防監	消防司令長	消防司令	消防司令補	消防士長	消防副士長	消防士
18歳	2							2
19歳	0							
20歳	3							3
21歳	1							1
22歳	2							2
23歳	7							7
24歳	7						3	4
25歳	6						3	3
26歳	4						2	2
27歳	5						5	
28歳	3					1	1	1
29歳	4					2	1	1
30歳	0							
31歳	4					3		1
32歳	5					4	1	
33歳	4					3	1	
34歳	6					4	2	
35歳	3				2	1		
36歳	1				1			
37歳	3				2	1		
38歳	4				3	1		
39歳	4				2	2		
40歳	2				1	1		
41歳	1					1		
42歳	1			1				
43歳	5			2	1	2		
44歳	2				2			
45歳	4			2	2			
46歳	3			1	2			
47歳	7			6	1			
48歳	6			3	2	1		
49歳	1				1			
50歳	1						1	
51歳	6			6				
52歳	4		1	3				
53歳	2		1	1				
54歳	0							
55歳	2		1	1				
56歳	1		1					
57歳	1		1					
58歳	3		2		1			
59歳	2	1			1			
60歳 (再任用)	1					1		
平均年齢		59.0	55.6	48.5	43.1	35.9	28.7	23.4

(4) 消防吏員の特殊技能及び資格取得状況

令和5年4月1日現在

資格		階級	総数	消防監	消防司令長	消防司令	消防司令補	消防士長	消防副士長	消防士
自動車運転免許	大型Ⅱ種		1				1			
	大型Ⅰ種		89		6	23	22	21	13	4
	中型		20				1	5	5	9
	準中型		6		2	3		1		
	普通		18	1				1	2	14
	大型特殊		3			1	1		1	
消防設備士	甲種		1			1				
	乙種		13			1	6	4		2
危険物取扱者	甲種		0							
	乙種		74		1	4	13	23	18	15
予防技術資格者	防火査察員 専門員		28		2	5	8	9	3	1
	消防用設備等 専門員		9		2	1	4	2		
	危険物 専門員		10		1	2	3	3	1	
陸上特殊無線技士			128	1	7	26	24	28	20	22
小型船舶操縦士			12		2	7	2		1	
衛生管理者			0							
移動式クレーン			47		4	13	11	11	7	1
玉掛技能			47		4	16	13	9	4	1
救急救命士			37	1	4	7	4	9	5	7
A H A - A C L S			2		1	1				
A H A - B L S			16		1	3	1	6	2	3
J P T E C			30		1	2	3	8	4	12
潜水士			12		1	4	2	3	1	1
自動車整備士			0							
電気工事士			2					1		1

(単位：人)

**(5) 消防吏員研修状況**

令和4年4月1日～令和5年3月31日

区分	研 修 名	研修日数	消防司令長	消防司令	消防司令補	消防士長	消防副士長	消防士	合計
茨城県立消防学校	初任科（第113期）	104日						3	3
	初任科（第114期）	102日						2	2
	操法指導者研修会	1日			1		1		2
	救 助 科	24日					2		2
	救 急 科	36日						3	3
	警 防 科	15日			2				2
	火 災 調 査 科	10日			1	1			2
合計			0	0	4	1	3	8	16

(単位：人)