

笠間市消防本部

消防年報

— 令和5年版 —

は じ め に

この年報は、笠間市消防の現勢及び令和5年度の消防業務に関する諸般の事項を総合的に収録し、消防事情を紹介するとともに今後の消防行政の参考資料とすることを目的として編集したものです。

令和6年3月

笠 間 市 消 防 本 部

目次

市章・市民憲章	1
位置と地勢	2
人口・世帯数・面積	2
道路・交通	2
産業・観光	2
第1編 総務	
1 消防組織	
(1) 沿革	3
(2) 消防本部・消防署	7
(3) 組織体制	8
(4) 消防本部・消防署の事務分掌	9
2 予算	
(1) 消防予算	12
3 消防職員	
(1) 消防吏員配置状況	13
(2) 消防吏員の勤続年数	13
(3) 消防吏員の年齢	14
(4) 消防吏員の特殊技能及び資格取得状況	15
(5) 消防吏員研修状況	16
第2編 予防	
1 防火対象物状況	
(1) 防火対象物状況（150㎡以上棟別）	17
(2) 防火管理者選任義務対象物数	18
(3) 中高層防火対象物数（3階以上）	19
(4) 消防用設備等設置状況	20
(5) 消防用設備等着工・設置届出件数	21
(6) 火災予防条例による届出件数	22
(7) 建築確認用途別同意件数	23
2 危険物	
(1) 危険物施設数	24
(2) 危険物関係許可・検査・承認・届出状況	25
(3) 危険物規制事務手数料	25
第3編 警防	
1 消防車両・水利	
(1) 消防車両配置状況	26
(2) 車両詳細一覧	27
(3) 消防水利	28

第4編 統計

1 火災	
(1) 火災発生状況	29
(2) 出火原因	30
(3) 火災概況と前年対比	30
(4) 月別・曜日別・時間帯別火災発生状況	31
(5) 過去5年間の火災活動平均時間	32
2 救助	
(1) 救助活動状況	33
(2) 事故種別出動車両	33
3 救急	
(1) 救急活動状況	34
(2) 地域区分別医療機関搬送人員	35
(3) 年齢区分別搬送人員	35
(4) 傷病程度別搬送人員	35
(5) 月別救急出動件数	36
(6) 曜日別救急出動件数	36
(7) 救急隊の応急処置状況	37
(8) 過去5年間の救急活動所要時間	38
(9) 笠間市消防本部発足からの救急出動件数	40
(10) 救急業務PA連携出動件数	40
(11) 応急手当普及啓発状況	41
4 高速自動車国道における災害	
(1) 出場区分別高速自動車国道災害発生状況	42
5 気象情報	
(1) 気象状況	43
(2) 気象警報・注意報	44

第5編 消防団

1 消防団組織	
(1) 沿革	45
(2) 笠間市消防団組織	47
(3) 消防団分布図	48
2 消防団員	
(1) 消防団員配置状況	49
(2) 消防団員の年齢	50
(3) 消防団員の職業構成・就業形態	51
(4) 消防団員の年額報酬	51
(5) 消防団員の費用弁償・出動報酬	51

市章 (平成18年3月19日制定)



3市町の合併を意味する強い団結の輪で、笠間市の頭文字「K」を表現。人も緑も水もいきいきと輝く姿や、また列車や自動車道等の交通の要衝としての利便性も表し、「住みよいまち、訪れてよいまち、笠間市」をイメージしています。

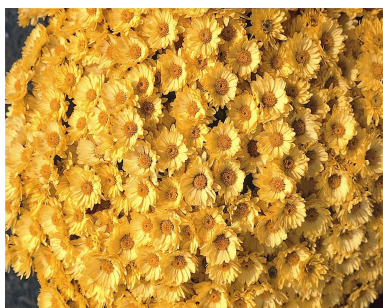
市民憲章 (平成19年1月1日制定)

わたしたち笠間市民のねがい —笠間市民憲章—

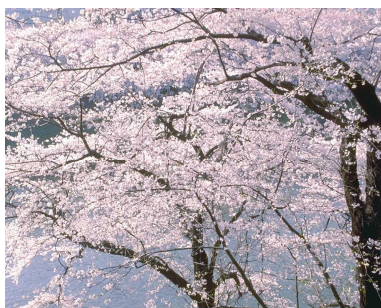
笠間市は、豊かな自然に恵まれ、先人たちが育んできた歴史や文化の薫るまちです。わたしたちは、このふるさとを愛し、市民相互の交流につとめ、「住みよいまち 訪れてよいまち 笠間」をめざします。

- ・ 自然を愛し、美しくゆめのあるまちにしよう
- ・ 健康で働き、元気でいきがいのあるまちにしよう
- ・ 歴史と文化を大切にし、豊かでうるおいのあるまちにしよう
- ・ 思いやりの心を育て、明るいはほえみのあるまちにしよう
- ・ きまりを守り、安心してやすらぎのあるまちにしよう

市の花・木・鳥 (平成19年1月1日制定)



市の花 きく



市の木 さくら



市の鳥 うぐいす

位置と地勢

茨城県の中央部に位置し、首都圏から約 100 キロメートル、東西約 19 キロメートル、南北約 20 キロメートルに広がり、総面積は 240.40 平方キロメートルを有しております。北部は城里町、栃木県茂木町、西部は桜川市、東部は水戸市、茨城県町、南部は石岡市、小美玉市に隣接しています。

地勢は、市の北西部は八溝山系から連なる山々、南西部には愛宕山を中心とする丘陵地帯など緑豊かな自然環境を有しており、南東部にかけて広がる、おおむね平坦な台地に市街地や農業地域が形成されています。また、本地域の中央を涸沼川が北西部から東部にかけて貫流し、肥沃な田畑が形成されています。

気候は、夏は気温も湿度も高く、冬は乾燥した晴天の日が多い、太平洋型の気候となっています。



人口・世帯数・面積

総数(人)	男	女	世帯数(世帯)	面積(km ²)
71,667	35,143	36,524	29,611	240.4

令和 5 年 4 月 1 日現在

道路・交通

道路・交通は東西方向に北関東自動車道、南北方向に常磐自動車道が通り、市内には、スマートインターチェンジを含めて、4つのインターチェンジがあります。また、首都圏と本市を結ぶ J R 常磐線と、栃木方面を結ぶ J R 水戸線が走っており、市内に 6つの駅を有するなど、広域的な交流、連携が可能となる広域交通ネットワークが形成されており、県内交通の要衝となっています。

産業・観光

日本三大稲荷のひとつである笠間稲荷神社をはじめ、縁結びの神として知られる出雲大社や、火伏せの神として知られる愛宕神社などがあります。また、250年以上の歴史を持つ焼き物「笠間焼」の産地であり、令和 2 年 6 月には、栃木県益子町と共同で「焼き物文化（笠間焼・益子焼）」を中心に据えたストーリー「かさましこ〜兄弟産地が紡ぐ”焼き物語”〜」が日本遺産に認定されました。また、御影石「稲田みかげ石」の産地でもあり、国会議事堂や東京駅など日本を代表する様々な建築物に採用されるなど、品質が高く評価されています。

第1編 - 総務 -

1 消防組織

(1) 沿革

平成18年	3月19日	笠間市・友部町・岩間町が合併 新「笠間市」誕生 笠間市消防本部発足
	3月31日	茨城県航空防災室派遣終了（1名）
	4月1日	職員5名採用（132名）
	6月13日	消防大学校幹部課程入校（1名）
	10月25日	重複災害対応訓練（笠間市大池公園）（25日～26日）
	12月16日	職員1名退職（131名）
平成19年	3月28日	職員1名退職（130名） 城里町七会地区消防事務委託協定消滅
	3月31日	消防長 青木 昭一（消防監）退任（129名） 職員4名退職（125名）
	4月1日	消防長 吉井 勝蔵（消防監）就任 事務職員2名消防本部総務課勤務（127名） 消防団事務取扱開始
	9月28日	友部消防署はしご付消防ポンプ自動車オーバーホール終了（3ヵ年計画）
	11月14日	北関東自動車道笠間西IC開通
	11月20日	友部消防署消防ポンプ自動車更新 岩間消防署配置（更新）
平成20年	1月6日	平成20年笠間市消防出初式
	3月31日	消防長 吉井 勝蔵（消防監）退任（126名） 職員5名退職（121名）
	4月1日	消防長事務取扱 山口 伸樹（笠間市長）就任 職員8名採用（129名）
	6月30日	職員1名退職（128名）
平成21年	1月12日	平成21年笠間市消防出初式
	3月31日	職員4名退職（124名）
	4月1日	消防長 杉山 豊（消防監）就任 職員7名採用（131名） 茨城県消防防災課派遣（1名）
	10月31日	職員1名退職（130名）
平成22年	1月11日	平成22年笠間市消防出初式
	3月31日	職員3名退職（127名）
	4月1日	職員1名採用（128名） 茨城県防災航空室派遣（1名） 市役所秘書課出向（1名）
	9月30日	職員1名退職（127名）
平成23年	1月10日	平成23年笠間市消防出初式
	2月25日	全国共済農業共同組合連合会より高規格救急自動車（トヨタ） が寄贈され友部消防署に配置
	3月11日	東日本大震災

平成23年	3月29日	緊急消防援助隊福島県へ出動（救急隊・後方支援隊）
	3月31日	消防長 杉山 豊（消防監）退任（126名） 茨城県消防防災課派遣終了（1名） 職員4名退職（122名）
	4月1日	消防長 小森 清（消防監）就任 職員5名採用（128名）
	4月30日	行政職1名市長部局に戻る（127名）
平成24年	1月9日	平成24年笠間市消防出初式
	3月30日	友部消防署水槽付ポンプ自動車更新
	3月31日	職員3名退職（124名） 行政職1名市長部局に戻る（123名） 市役所秘書課出向終了（1名）
	4月1日	職員4名採用（127名） 市役所総務課出向（1名）
平成25年	5月1日	職員1名採用（128名）
	1月6日	平成25年笠間市消防出初式
	1月11日	職員1名退職（127名）
	2月8日	笠間消防署高規格救急自動車更新
平成26年	3月31日	職員4名退職（123名） 茨城県防災航空室派遣終了（1名）
	4月1日	職員3名採用（126名）
	9月30日	職員1名退職（125名）
	11月9日	茨城県・笠間市総合防災訓練（芸術の森公園）
平成27年	1月5日	平成26年笠間市消防出初式
	3月19日	笠間消防署指揮車更新 友部消防署消防ポンプ自動車更新
	3月31日	消防長 小森 清（消防監）退任（124名） 職員3名退職（121名）
	4月1日	消防長 橋本 泰享（消防監）就任 職員7名採用（128名）
平成28年	1月4日	平成27年笠間市消防出初式
	2月13日	岩間消防署高規格救急自動車更新
	3月31日	職員3名退職（125名）
	4月1日	職員3名採用（128名）
	5月1日	職員2名採用（130名）
	7月2日	予防課査察車更新
平成28年	11月12日	岩間消防署水槽付消防ポンプ自動車更新
	12月1日	いばらき消防指令センターへ119番緊急通報の切り替え
	1月11日	平成28年笠間市消防出初式
平成28年	3月31日	消防長 橋本 泰享（消防監）退任（129名） 職員8名退職（121名）

平成28年 4月 1日 消防長 水越 均(消防監)就任
職員7名採用(128名)
茨城県立消防学校派遣(1名)
いばらき消防指令センター派遣(2名)

平成29年 1月 9日 平成29年笠間市消防出初式
2月 7日 笠間消防署高規格救急自動車更新
3月 1日 友部消防署指揮広報車更新
3月31日 職員7名退職(121名)
4月 1日 職員7名採用(128名)
10月23日 笠間消防署水槽付きポンプ自動車更新
笠間消防署ポンプ自動車更新

平成30年 1月 8日 平成30年笠間市消防出初式
3月31日 消防長 水越 均(消防監)退任(127名)
職員3名退職(124名)
茨城県立消防学校派遣終了(1名)
いばらき消防指令センター派遣終了(1名)
4月 1日 消防長 安達 裕一(消防監)就任
職員6名採用(130名)
(公財)日本消防協会派遣(1名)
いばらき消防指令センター派遣(1名)

平成31年 1月 6日 平成31年笠間市消防出初式
3月12日 指揮隊車導入
友部消防署高規格救急自動車更新
3月31日 消防長 安達 裕一(消防監)退任(129名)
職員6名退職(123名)
4月 1日 消防長事務取扱 山口 伸樹 就任
職員5名採用(128名)
いばらき消防指令センター派遣(2名)
再任用職員(1名)

令和元年 9月25日 資機材搬送車(軽トラック)導入
10月20日 職員1名退職(127名)

令和2年 1月 5日 令和2年笠間市消防出初式
3月31日 消防長事務取扱 山口 伸樹 退任
職員1名退職(126名)
(公財)日本消防協会派遣終了(1名)
4月 1日 消防長 堂川 直紀(消防監)就任
職員4名採用(130名)
再任用職員(1名)
いばらき消防指令センター派遣(2名)
茨城県防災航空室派遣(1名)
市役所総務課出向(1名)

令和 3 年	1 月 6 日	友部消防署はしご付消防自動車更新
	3 月 3 1 日	笠間市幼少年婦人防火委員会 解散 市役所総務課出向終了 (1名) 職員3名退職 (127名)
	4 月 1 日	職員2名採用 (129名)
令和 4 年	1 月 1 0 日	令和4年笠間市消防出初式
	3 月 3 1 日	いばらき消防指令センター派遣終了 (1名) 職員3名退職 (126名)
	4 月 1 日	いばらき消防指令センター派遣 (1名) 総務省消防庁派遣 (1名) 職員4名採用 (130名)
	9 月 3 0 日	職員1名退職 (129名)
令和 5 年	1 月 9 日	令和5年笠間市消防出初式
	3 月 3 1 日	消防長 堂川 直紀 (消防監) 退任 (128名) 職員1名退職 (127名) 茨城県防災航空室派遣終了 (1名)
	4 月 1 日	消防長 藺部 恵一 (消防監) 就任 職員5名採用 (132名) 再任用職員 (1名)

(2) 消防本部・消防署

消防本部・笠間消防署



〒309-1631
 笠間市箱田2564番地
 TEL：0296（73）0119
 FAX：0296（72）9910

建築構造	延面積 (㎡)	敷地面積 (㎡)	総工費 (千円)	完成年月
庁舎棟 鉄筋コンクリート造 3階建	3,481.59	7,485.97	1,291,080	平成10年5月
訓練塔 鉄筋コンクリート造 6階建	448.97			

友部消防署



〒309-1737
 笠間市中央三丁目3番1号
 TEL：0296（78）0119
 FAX：0296（78）3232

建築構造	延面積 (㎡)	敷地面積 (㎡)	総工費 (千円)	完成年月
鉄筋コンクリート造 2階建	886.25	2,503.16	157,200	昭和55年3月

岩間消防署



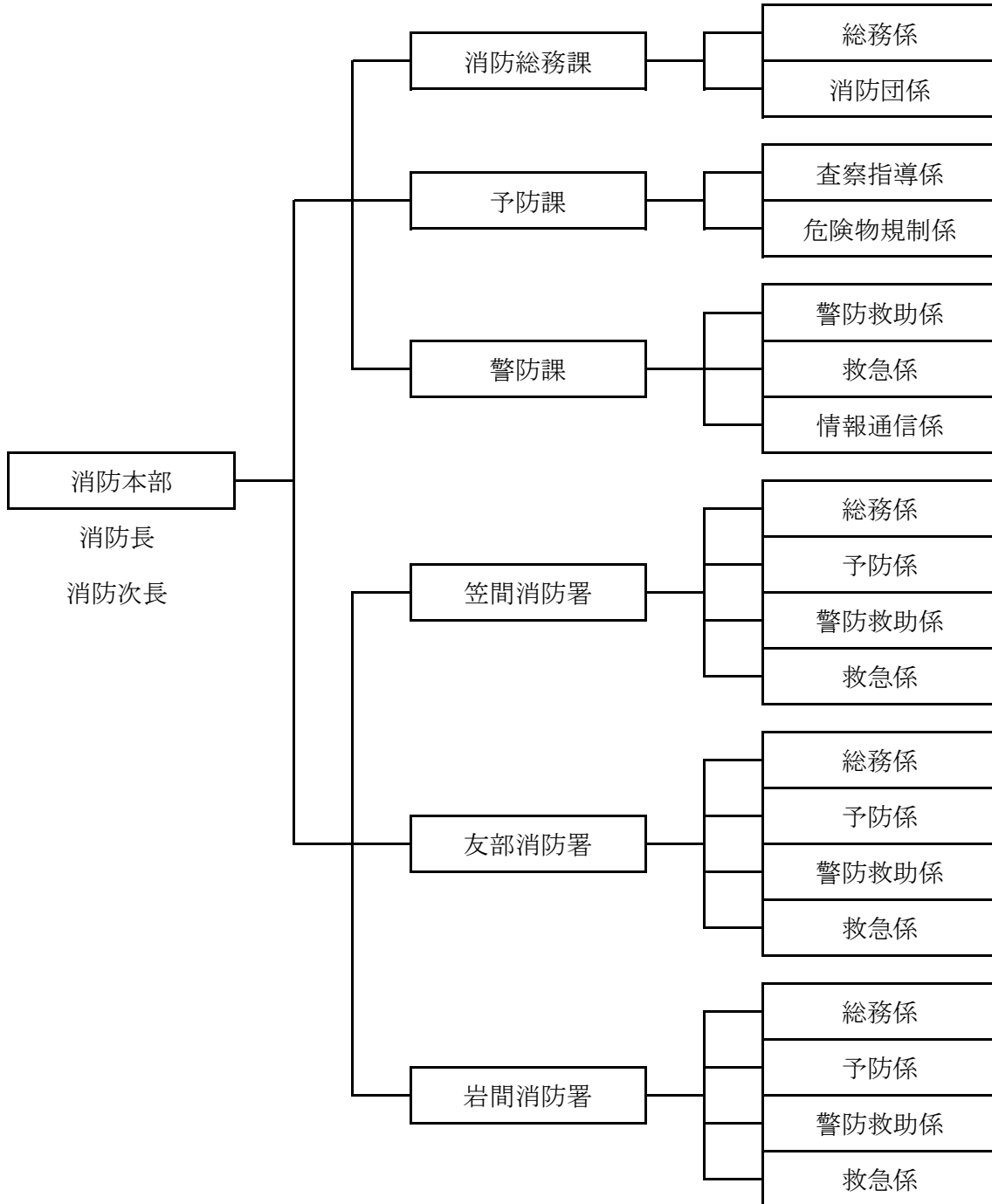
〒319-0208
 笠間市市野谷1542番地18
 TEL：0299（45）0119
 FAX：0299（45）5999

建築構造	延面積 (㎡)	敷地面積 (㎡)	総工費 (千円)	完成年月
鉄筋コンクリート造 2階建	476	2,332.69	72,797	昭和51年12月

※昭和59年3月、平成13年8月 一部増改築実施

(3) 組織体制

消防本部は、3課7係制であり、消防総務課・予防課・警防課に分かれ、それぞれの事務を分掌している。消防署は3署を置き、各署とも総務・予防・警防救助・救急係の4係制により事務を処理し、火災・救急・救助等の災害に対応するため、2交替による出動体制を整えている。



(4) 消防本部・消防署の事務分掌

消 防 本 部

課 名	係 名	分 担 事 務
消防総務課	総務係	消防事務の企画及び調整に関すること。 消防に係る条例、規則等に関すること。 消防職員の任免、人事服務、賞罰その他身分に関すること。 消防職員の給与に関すること。 公印の管守に関すること。 消防職員の公務災害、健康管理及び福利厚生に関すること。 消防職員の表彰に関すること。 消防職員委員会に関すること。 消防職員の教育研修に関すること。 予算及び決算に関すること。 物品の購入及び給貸与品に関すること。 財産及び施設の維持管理に関すること。 その他、他の所管に属さないこと。
	消防団係	消防団の組織に関すること。 消防団員の任免、人事服務、賞罰その他身分に関すること。 消防団員の公務災害、福利厚生等に関すること。 消防団の施設、車両、装備等に関すること。 消防団員の訓練、研修等に関すること。
予防課	査察指導係	建築確認等の同意に関すること。 消防用設備等の設置、指導及び検査に関すること。 消防用設備等の証明に関すること。 防火対象物の立入検査及び違反処理に関すること。 防火対象物定期点検報告制度等に関すること。 笠間市火災予防条例に関すること。 防火管理者の講習、資格管理及び育成指導に関すること。 防災規制に関すること。 火災予防広報及び公聴に関すること。 火災予防対策及び防火運動に関すること。 予防事務の統計に関すること。 防火管理協会の事務及び育成指導に関すること。
	危険物規制係	危険物製造所等の許可、認可に関すること。 危険物製造所等の規制に関すること。 危険物製造所等の立入検査及び違反処理に関すること。 危険物製造所等の証明、手数料に関すること。 危険物取扱者の指導に関すること。 危険物災害の調査に関すること。 危険物事務の統計に関すること。 圧縮アセチレンガス等の貯蔵、取扱い、施設の保安上の措置に関すること。 少量危険物、指定可燃物の火災予防措置に関すること。 危険物安全協会の事務及び育成に関すること。

課名	係名	分 担 事 務
警防課	警防救助係	<p>警防救助事務に関すること。</p> <p>警防計画に関すること。</p> <p>消防演習の企画、立案に関すること。</p> <p>警防救助の訓練及び指導に関すること。</p> <p>火災の警戒防ぎょに関すること。</p> <p>火災の調査及び警防救助統計に関すること。</p> <p>大規模火災時の現場指揮に関すること。</p> <p>消防相互応援に関すること。</p> <p>緊急消防援助隊に関すること。</p> <p>消防関係機関との連絡調整に関すること。</p> <p>消防救助用機械器具及び装備に関すること。</p> <p>消防車両の運行及び管理に関すること。</p> <p>開発行為に関すること。</p> <p>消防水利に関すること。</p> <p>自衛消防及び民間防火組織の育成指導に関すること。</p> <p>防火委員会の事務に関すること。</p> <p>いばらき消防指令センターに関すること。</p> <p>関係機関からの照会及び公開請求に関すること。</p>
	救急係	<p>救急事務に関すること。</p> <p>救急用機械器具に関すること。</p> <p>救急の訓練及び指導に関すること。</p> <p>応急手当の普及啓発に関すること。</p> <p>関係医療機関等に関すること。</p> <p>救急の統計に関すること。</p>
	情報通信係	<p>各種災害時等の出動指令に関すること。</p> <p>災害出動時及び大規模訓練時における通信統制に関すること。</p> <p>各種災害情報及び救急医療情報の収集及び伝達に関すること。</p> <p>気象情報及び各種警報の示達に関すること。</p> <p>消防通信連絡に関すること。</p> <p>防災行政無線に関すること。</p> <p>茨城県防災情報ネットワークシステムに関すること。</p> <p>指令装置及び無線装置等の保守管理に関すること。</p> <p>指揮支援業務に関すること。</p> <p>その他情報通信事務に関すること。</p>

消 防 署

係 名	所 掌 事 務
総務係	<p>職員の教養研修に関すること。 職員の衛生管理に関すること。 文書事務に関すること。 会計経理に関すること。 庁舎及び庁用備品の維持管理に関すること。 他の係に属さないこと。</p>
予防係	<p>火災予防に関すること。 防火思想の普及に関すること。 建築物の確認同意に関すること。 防火対象物の立入検査及び違反処理に関すること。 防火管理者の育成指導に関すること。 消防計画及び訓練指導に関すること。 消防用設備等の点検、報告に関すること。 危険物製造所等の立入検査及び違反処理に関すること。 危険物製造所等の火災予防措置に関すること。 少量危険物、指定可燃物の火災予防措置に関すること。 圧縮アセチレンガス等の貯蔵、取り扱い、施設の保安上の措置に関すること。 予防統計に関すること。 その他、火災予防事務及び危険物規制に関すること。</p>
警防救助係	<p>災害の予防、警戒及び現場活動に関すること。 火災の調査及び警防救助統計に関すること。 り災証明に関すること。 地理水利に関すること。 消防救助用機械器具及び装備の管理、運用に関すること。 救助用高圧ガスの保安管理に関すること。 警防救助技術の錬磨及び研究開発に関すること。 警防救助訓練の計画、実施、指導に関すること。 気象情報及び各種警報等に関すること。 自衛消防及び民間防火組織の育成指導に関すること。 消防団に関すること。 その他、警防救助業務に関すること。</p>
救急係	<p>救急用資器材の管理、運用に関すること。 救急技術の錬磨及び研究開発に関すること。 救急の訓練及び指導に関すること。 応急手当の普及啓発及び指導に関すること。 関係医療機関等との連絡調整に関すること。 感染防止に関すること。 救急用高圧ガスの保安管理に関すること。 救急搬送証明に関すること。 救急統計に関すること。 その他、救急業務に関すること。</p>

2 予算

(1) 消防予算

市予算と消防予算の年度別比較

区分	歳出			消防費の内訳			
	一般会計 総額	消防費	消防費 割合 (%)	常備 消防費	非常備 消防費	消防 施設費	災害 対策費
令和元年度	30,770,000	1,341,424	4.4	1,064,512	77,660	148,475	50,777
令和2年度	32,270,000	2,112,572	6.5	1,110,370	74,412	359,210	578,580
令和3年度	32,450,000	1,969,839	6.1	1,097,506	73,460	137,915	660,958
令和4年度	32,510,000	1,551,427	4.8	1,111,682	82,252	339,182	18,311
令和5年度	33,270,000	1,992,698	6.0	1,104,391	80,388	783,399	24,520

(単位：千円)

人口及び世帯あたりの消防費

区分	消防費 (千円)	人口		世帯	
		(人)	一人あたりの 消防費 (円)	(世帯)	一世帯あたりの 消防費 (円)
令和元年度	1,341,424	74,673	17,964	28,970	46,304
令和2年度	2,112,572	73,921	28,579	29,220	72,299
令和3年度	1,969,839	72,847	27,041	29,119	67,648
令和4年度	1,551,427	72,259	21,470	29,280	52,986
令和5年度	1,992,698	71,667	27,805	29,611	67,296

3 消防職員

(1) 消防吏員配置状況

令和5年4月1日現在

階級 勤続年数		消防監	消防 司令長	消防 司令	消防 司令補	消防 士長	消防 副士長	消防士	合計
		消防本部	消防長	1					
消防次長			1						1
総務課			1	2	1	3			7
予防課			1	3		3			7
警防課			1	9	3	4	1		18
派遣					2		1		3
再任用						1			1
合計		1	4	14	6	11	2	0	38
消防署	笠間消防署		1	4	6	4	3	12	30
	友部消防署		1	4	6	8	12	11	42
	岩間消防署		1	4	6	5	3	4	23
	合計			3	12	18	17	18	27
合計		1	7	26	24	28	20	27	133

(単位：人)

(2) 消防吏員の勤続年数

令和5年4月1日現在

階級 勤続年数		消防監	消防 司令長	消防 司令	消防 司令補	消防 士長	消防 副士長	消防士	合計
2年未満								9	9
2年以上								5	5
4年以上							2	9	11
6年以上						2	10	4	16
8年以上						4	6		10
10年以上					1	7			8
12年以上						5	1		6
14年以上					6	7			13
16年以上					4	1			5
18年以上									0
20年以上				4	2				6
25年以上			1	10	8				19
30年以上				10	1	1	1		13
35年以上		1	6	2	2				11
再任用						1			1
合計		1	7	26	24	28	20	27	133

(単位：人)

(3) 消防吏員の年齢

令和5年4月1日現在

年 齢	総数	消防監	消防司令長	消防司令	消防司令補	消防士長	消防副士長	消防士
18歳	2							2
19歳	0							
20歳	3							3
21歳	1							1
22歳	2							2
23歳	7							7
24歳	7						3	4
25歳	6						3	3
26歳	4						2	2
27歳	5						5	
28歳	3					1	1	1
29歳	4					2	1	1
30歳	0							
31歳	4					3		1
32歳	5					4	1	
33歳	4					3	1	
34歳	6					4	2	
35歳	3				2	1		
36歳	1				1			
37歳	3				2	1		
38歳	4				3	1		
39歳	4				2	2		
40歳	2				1	1		
41歳	1					1		
42歳	1			1				
43歳	5			2	1	2		
44歳	2				2			
45歳	4			2	2			
46歳	3			1	2			
47歳	7			6	1			
48歳	6			3	2	1		
49歳	1				1			
50歳	1						1	
51歳	6			6				
52歳	4		1	3				
53歳	2		1	1				
54歳	0							
55歳	2		1	1				
56歳	1		1					
57歳	1		1					
58歳	3		2		1			
59歳	2	1			1			
60歳 (再任用)	1					1		
平均年齢		59.0	55.6	48.5	43.1	35.9	28.7	23.4

(4) 消防吏員の特殊技能及び資格取得状況

令和5年4月1日現在

資格		階級	総数	消防監	消防司令長	消防司令	消防司令補	消防士長	消防副士長	消防士
自動車運転免許	大型Ⅱ種		1				1			
	大型Ⅰ種		89		6	23	22	21	13	4
	中型		20				1	5	5	9
	準中型		6		2	3		1		
	普通		18	1				1	2	14
	大型特殊		3			1	1		1	
消防設備士	甲種		1			1				
	乙種		13			1	6	4		2
危険物取扱者	甲種		0							
	乙種		74		1	4	13	23	18	15
予防技術資格者	防火査察員 専門員		28		2	5	8	9	3	1
	消防用設備等 専門員		9		2	1	4	2		
	危険物 専門員		10		1	2	3	3	1	
陸上特殊無線技士			128	1	7	26	24	28	20	22
小型船舶操縦士			12		2	7	2		1	
衛生管理者			0							
移動式クレーン			47		4	13	11	11	7	1
玉掛技能			47		4	16	13	9	4	1
救急救命士			37	1	4	7	4	9	5	7
A H A - A C L S			2		1	1				
A H A - B L S			16		1	3	1	6	2	3
J P T E C			30		1	2	3	8	4	12
潜水士			12		1	4	2	3	1	1
自動車整備士			0							
電気工事士			2					1		1

(単位：人)

(5) 消防吏員研修状況

令和4年4月1日～令和5年3月31日

区分	研 修 名	研修日数	消防 司令長	消防 司令	消防 司令補	消防 士長	消防 副士長	消防士	合計
茨城県立消防学校	初任科（第113期）	104日						3	3
	初任科（第114期）	102日						2	2
	操法指導者研修会	1日			1		1		2
	救 助 科	24日					2		2
	救 急 科	36日						3	3
	警 防 科	15日			2				2
	火 災 調 査 科	10日			1	1			2
合計			0	0	4	1	3	8	16

(単位：人)

第2編 - 予 防 -

1 防火対象物

(1) 防火対象物一覧（150㎡以上棟別）

令和5年4月1日現在

防火対象物の区分		地区別	笠間地区	友部地区	岩間地区	計
(1)	イ	劇場・映画館等	2		1	3
	ロ	公会堂・集会場	24	14	7	45
(2)	イ	キャバレー等				0
	ロ	遊技場等	2	4	1	7
	ハ	風俗営業を営む店舗等				0
	ニ	カラオケボックス等		1		1
(3)	イ	待合・料理店	3	1	1	5
	ロ	飲食店	24	26	11	61
(4)		百貨店・店舗等	58	56	19	133
(5)	イ	旅館・ホテル等	11	7	3	21
	ロ	寄宿舎・共同住宅等	93	336	82	511
(6)	イ	病院・診療所等	15	25	7	47
	ロ	養護老人ホーム等	14	13	9	36
	ハ	老人デイサービス・保育所等	16	37	9	62
	ニ	幼稚園等	1	18	3	22
(7)		学校	28	28	11	67
(8)		図書館・博物館・美術館等	7	3		10
(9)	イ	蒸気・熱気浴場等				0
	ロ	イ以外の公衆浴場				0
(10)		停車場等		1	1	2
(11)		神社・寺院等	25	16	11	52
(12)	イ	工場・作業場	117	128	136	381
	ロ	映画スタジオ等				0
(13)	イ	自動車車庫・駐車場	15	19	2	36
	ロ	飛行機等の格納庫				0
(14)		倉庫	71	95	110	276
(15)		事務所等	115	127	124	366
(16)	イ	特定複合用途防火対象物	67	53	11	131
	ロ	イ以外の複合用途防火対象物	15	21	5	41
(17)		重要文化財 ※	9	3	4	16
		合 計	732	1,032	568	2332

※重要文化財にあつては150㎡未満も含む

(2) 防火管理者選任義務対象物数

令和5年4月1日現在

防火対象物の区分		地区別	笠間地区	友部地区	岩間地区	計
(1)	イ	劇場・映画館等			1	1
	ロ	公会堂・集会場	22	12	7	41
(2)	イ	キャバレー等				
	ロ	遊技場等	1	4	1	6
	ハ	風俗営業を営む店舗等				
	ニ	カラオケボックス等		1		1
(3)	イ	待合・料理店	2		1	3
	ロ	飲食店	19	18	8	45
(4)		百貨店・店舗等	29	34	14	77
(5)	イ	旅館・ホテル等	5	2	2	9
	ロ	寄宿舎・共同住宅等	7	7	2	16
(6)	イ	病院・診療所等	6	7		13
	ロ	養護老人ホーム等	12	11	6	29
	ハ	老人デイサービス・保育所等	7	17	5	29
	ニ	幼稚園等	1	3	2	6
(7)		学校	7	7	4	18
(8)		図書館・博物館・美術館等	3	2		5
(9)	イ	蒸気・熱気浴場等				
	ロ	イ以外の公衆浴場				
(10)		停車場等				
(11)		神社・寺院等	7	8	4	19
(12)	イ	工場・作業場	3	1	2	6
	ロ	映画スタジオ等				
(13)	イ	自動車車庫・駐車場				
	ロ	飛行機等の格納庫				
(14)		倉庫	1	2	1	4
(15)		事務所等	16	19	3	38
(16)	イ	特定複合用途防火対象物	46	42	7	95
	ロ	イ以外の複合用途防火対象物	13	20	10	43
(17)		重要文化財				
合		計	207	217	80	504

(3) 中高層防火対象物（3階以上）

令和5年4月1日現在

用途 階数	観 覧 場	集 会 場	飲 食 店	店 舗	旅 館	共 同 住 宅	病 院	福 祉 施 設	学 校	美 術 館	工 場 ・ 倉 庫	複 合 ビ ル	事 務 所 ・ そ の 他	計
3階	1	2	5		2	42	5	4	19	1	3	24	25	133
4階					1	8	1	3	5		6	6	4	34
5階			1		1	6	1	1		1		3		14
6階						1	1				3	2	2	9
7階						1					1	2		4
10階以上					1	1						2		4
合計	1	2	6	0	5	59	8	8	24	2	13	39	31	198

(4) 消防用設備等設置状況

令和5年4月1日現在

防火対象物の区分		設 備														計		
		消 火 器	屋 外 消 火 栓 設 備	屋 内 消 火 栓 設 備	パ ン ケ ー ジ 型 消 火 設 備	ス プ リ ン ク ラ ー 設 備	水 噴 霧 等 消 火 設 備	動 力 消 防 ポン プ 設 備	自 動 火 災 報 知 設 備	漏 電 火 災 警 報 器	非 常 警 報 設 備	避 難 器 具	誘 導 灯	消 防 用 水	排 煙 設 備		連 結 送 水 管	非 常 コ ン セ ン ト 設 備
(1)	イ 劇場・映画館等	3		3					3		3		3					15
	ロ 公会堂・集会場	45		4	2				14	5	44	4	43					161
(2)	イ キャバレー等																	0
	ロ 遊技場等	7		3	1				7		5	1	6					30
	ハ 風俗営業を営む店舗等																	0
(3)	ニ カラオケボックス等	1							1				1					3
	イ 待合・料理店	5							3	1			4					13
(3)	ロ 飲食店	61							17	10	17	6	57					168
	(4) 百貨店・店舗等	132		24	6	2	1		65	1	38	1	116		1			387
(5)	イ 旅館・ホテル等	21		2	1	1	1		20		1	5	17			1	1	71
	ロ 寄宿舎・共同住宅等	503		3					24	1	30	39	5			3	1	609
(6)	イ 病院・診療所等	47		5	2	6	1		26	5	13	5	46	2		1		159
	ロ 養護老人ホーム等	36				36	1		36			9	36					154
	ハ 老人デイサービス・保育所等	62		7	2				42	2	5	4	59					183
	ニ 幼稚園等	22		2	1				15		5	5	20					70
(7)	学校	59		42	1				52		19	12	7					192
(8)	図書館・博物館・美術館等	10		5					8		2	2	6					33
(9)	イ 蒸気・熱気浴場等																	0
	ロ イ以外の公衆浴場																	0
(10)	停車場等	2							2									4
(11)	神社・寺院等	33							1	3	19		1					57
(12)	イ 工場・作業場	374	27	75	16		11	2	168			4	50	12		2		741
	ロ 映画スタジオ等																	0
(13)	イ 自動車車庫・駐車場	34					4		5									43
	ロ 飛行機等の格納庫																	0
(14)	倉庫	272	13	36	1				99			1	30	2		1		455
(15)	事務所等	225	1	26	2		6		61		42	4	55	2		2		426
(16)	イ 特定複合用途防火対象物	119	1	11	1	7	3		75	6	30	18	113	1	1		1	387
	ロ イ以外の複合用途防火対象物	33		2				2	8		2	3	5			3		58
(17)	重要文化財	15							3									18
合 計		2,121	42	250	36	52	30	2	755	34	275	123	680	19	2	13	3	4,437

(5) 消防用設備等着工・設置届出件数

着工届出

令和4年3月31日～令和5年3月31日

設置別		地区別			
		笠間地区	友部地区	岩間地区	計
消火設備	屋内消火栓設備	1	1	3	5
	屋外消火栓設備		2	2	4
	スプリンクラー設備	2	2		4
	粉末消火設備		2		2
	パッケージ型消火設備		1	3	4
	その他の消火設備		1		1
警報設備	自動火災報知設備	20	20	14	54
	消防機関へ通報する火災報知設備	4	2	3	9
避難設備	避難器具			1	1
合計		27	31	26	84

(単位：件)

設置届出

令和4年3月31日～令和5年3月31日

設置別		地区別			
		笠間地区	友部地区	岩間地区	計
消火設備	消火器	8	27	13	48
	屋内消火栓設備		1	4	5
	屋外消火栓設備		2	3	5
	スプリンクラー設備	1	2		3
	粉末消火設備		2		2
	パッケージ型消火設備		2		2
	動力消防ポンプ		2		2
	その他の消火設備		1		1
警報設備	自動火災報知設備	25	37	20	82
	消防機関へ通報する火災報知設備	4	2	3	9
	非常警報設備	8	13	3	24
	漏電火災警報器				0
避難設備	誘導灯・誘導標識	21	30	18	69
	避難器具		1	1	2
消火活動上必要な施設	連結送水管				0
	消防用水				0
合計		67	122	65	254

(単位：件)

(6) 火災予防条例による届出件数

令和4年4月1日～令和5年3月31日

種 別	地区別			
	笠間地区	友部地区	岩間地区	計
防火対象物使用開始届	19	36	18	73
発電設備設置届		2	1	3
変電設備設置届	7	16	5	28
急速充電設備		2		2
蓄電池設備設置届	5			5
炉・かまど設備等設置届		2		2
ボイラー設備等設置届	1	2	1	4
乾燥設備設置届		2		2
サウナ設備設置届				
放電加工機設備設置届				
温風暖房機設置届				
給湯湯沸設備設置届	4		1	5
煙火打上げ・仕掛け届	19	4	5	28
水素ガスを充てんする気球の設置届				
催物開催届		2		2
火災とまぎらわしい行為の届	74	43	40	157
水道断水・減水届				
道路工事届	52	47	39	138
少量危険物等貯蔵取扱届	3	3	20	26
指定洞道等の届				
露店等開設届	39	12	6	57
合 計	223	173	136	532

(単位：件)

(7) 建築確認用途別同意件数

令和5年4月1日現在

防火対象物の区分		地区別	笠間地区	友部地区	岩間地区	計
(1)	イ	劇場・映画館等				0
	ロ	公会堂・集会場	1	1		2
(2)	イ	キャバレー等				0
	ロ	遊技場等				0
	ハ	風俗営業を営む店舗等				0
	ニ	カラオケボックス等				0
(3)	イ	待合・料理店				0
	ロ	飲食店	1	2		3
(4)		百貨店・店舗等	2	10		12
(5)	イ	旅館・ホテル等	1			1
	ロ	寄宿舎・共同住宅等	1			1
(6)	イ	病院・診療所等	1			1
	ロ	養護老人ホーム等				0
	ハ	老人デイサービス・保育所等		2	1	3
	ニ	幼稚園等				0
(7)		学校				0
(8)		図書館・博物館・美術館等				0
(9)	イ	蒸気・熱気浴場等				0
	ロ	イ以外の公衆浴場				0
(10)		停車場等				0
(11)		神社・寺院等	3			3
(12)	イ	工場・作業場	2	7	6	15
	ロ	映画スタジオ等				0
(13)	イ	自動車車庫・駐車場	1	2	1	4
	ロ	飛行機等の格納庫				0
(14)		倉庫	6	2	3	11
(15)		事務所等	9	6	5	20
(16)	イ	特定複合用途防火対象物	1	1		2
	ロ	イ以外の複合用途防火対象物	1			1
	住	宅	5	3	5	13
	そ	の	3	13	2	18
	工	作				0
	合	計	38	49	23	110

(単位：件)

2 危険物

(1) 危険物施設数

地区別施設数

令和5年4月1日現在

施設区分		地区別			
		笠間地区	友部地区	岩間地区	合計
製造所			7	2	9
貯	屋外				0
	屋外タンク	10	28	8	46
	屋内タンク				0
蔵	地下タンク	28	27	18	73
	簡易タンク				0
	移動タンク	5	10	8	23
所	屋内	17	22	14	53
	給油	29	19	21	69
取扱所	第一種販売				0
	一般	14	19	12	45
合計		103	132	83	318

(単位：施設)

倍数別施設数

令和5年4月1日現在

施設区分		数量							合計
		5倍以下	5倍を 超え10倍 以下	10倍を 超え50倍 以下	50倍を 超え100 倍以下	100倍を 超え150 倍以下	150倍を 超え200 倍以下	200倍を 超え1000 倍以下	
製造所		2	1	2	4				9
貯	屋外								0
	屋外タンク	14	5	24	3				46
	屋内タンク								0
蔵	地下タンク	53	8	9	3				73
	簡易タンク								0
	移動タンク	17		3	1	2			23
所	屋内	17	17	10	3	6			53
	給油	7	6	27	7	4	7	11	69
取扱所	第一種販売								0
	一般	18	13	12	2				45
合計		128	50	87	23	12	7	11	318

(単位：施設)

(2) 危険物関係許可・検査・承認・届出状況

令和4年4月1日～令和5年3月31日

申請種別	施設区分	製造所	貯 蔵 所					取 扱 所				その他	合計	
			屋外	屋外タンク	屋内タンク	地下タンク	移動タンク	屋内	給油	第一種販売	第二種販売			移送
許可	設置						3	2						5
	変更	66		10			7	14				17		114
検査	完成	設置						2						2
		変更	62		10			7	11			17		107
承認	仮貯蔵													
	仮取扱												2	2
届出	仮使用	84		9			7	13				16		129
	認定（予防規程）							11						11
届出	廃止	1			1									2
	譲渡			1	1	1								3
届出	種類・数量の変更													
	保安監督者	選任	3		6			13	12				1	35
解任		3		6			8	12				1	30	

(単位：件)

(3) 危険物規制事務手数料

令和4年4月1日～令和5年3月31日

手 数 料 種 別	収入額
設置許可手数料	176,000
変更許可手数料	2,997,500
設置完成検査手数料	52,000
変更完成検査手数料	1,502,500
タンク水圧（水張）検査手数料	0
仮使用手数料	696,600
仮貯蔵・仮取扱手数料	10,800
合 計	5,435,400

(単位：円)

第3編 - 警 防 -

1 消防車両・水利

(1) 消防車両配置状況

消防車両配置一覧

令和5年4月1日現在

車種別		消防ポンプ車	水槽付消防ポンプ車	ポンプ積載車	はしご付消防車	水槽車	救助工作車	高規格救急車	資機材搬送車	指揮車	指揮広報車	連絡車	災害活動車	防災学習車	防災活動車	ポンプ積載車	小型可搬車	合計
本部	総務課										1	2	1		1		1	6
	予防課											2						2
	警防課								1	1								2
笠間消防署		1	2			1		2	1									7
友部消防署		1	1	1			1	2			1							7
岩間消防署		1	1					1			1							4
合計		3	4	1		1	1	5	2	1	3	4	1		1		1	28

(単位：台)

所属別車両配置一覧

令和5年4月1日現在

所属	種別	緊急消防援助隊登録	年式	備考
消防本部	指揮車		H31.3	
	連絡車(ノア)		R3.11	
	連絡車(ハイゼット)		H27.7	
	連絡車(パッソ)		H24.3	【寄贈】トヨタカローラ新茨城(株)
	連絡車(サクシード)		H26.1	
	資機材搬送車(軽トラック)		R1.9	
	指揮広報車(エクストレイル)		H14.5	
	小型可搬ポンプ積載車		H26.3	【貸与】総務省消防庁
	防災活動車(レガシィ)		H21.2	【寄贈】財団法人日本消防協会
	防災学習・災害活動車		H28.11	【寄贈】公益財団法人日本消防協会
笠間消防署	水槽付消防ポンプ自動車		H29.10	
	消防ポンプ自動車		H29.10	
	消防ポンプ自動車		H8.3	予備車
	水槽車		H9.12	
	高規格救急車		H29.2	
	高規格救急車	○	H25.1	
	資機材搬送車	○	H21.6	
友部消防署	指揮広報車		H29.2	
	水槽付消防ポンプ自動車	○	H24.3	
	消防ポンプ自動車		H26.3	
	はしご付消防自動車	○	R2.11	
	救助工作車	○	H16.12	
	高規格救急車		H31.3	
岩間消防署	高規格救急車		R3.10	
	指揮広報車		H15.8	
	水槽付消防ポンプ自動車		H27.11	
	消防ポンプ自動車	○	H19.11	
	高規格救急車		H27.2	

(2) 車両詳細一覧

令和5年4月1日現在

所属	種別	シャシ	艀装	エンジン種別	排気量	ポンプ級別	摘要
消防本部	連絡車(ノア)	トヨタ		ガソリン	1,790		
	連絡車(ハイゼット)	ダイハツ		ガソリン	650		
	連絡車(パッソ)	トヨタ		ガソリン	1,000		
	連絡車(サクシード)	トヨタ		ガソリン	1,490		
	資機材搬送車(軽トラック)	スズキ		ガソリン	650		
	指揮車	トヨタ	(株)モリタ	ガソリン	2,690		
	指揮広報車	ニッサン		ガソリン	1,990		
	小型可搬ポンプ積載車	スズキ		ガソリン	650		
	防災活動車(レガシィ)	スバル		ガソリン	1,990		
	防災学習・災害活動車	トヨタ		ガソリン	2,690		
笠間消防署	水槽付消防ポンプ自動車	日野	(株)モリタ	ディーゼル	6,400	A-2	水1,500ℓ CAFS
	消防ポンプ自動車	日野	(株)モリタ	ディーゼル	4,000	A-2	水600ℓ CAFS
	消防ポンプ自動車	イスズ	小池(株)	ディーゼル	4,570	A-2	
	水槽車	日野	小池(株)	ディーゼル	19,680		水10,000ℓ
	高規格救急車	トヨタ	トヨタ テクノクラフト(株)	ガソリン	2,690		
	高規格救急車	トヨタ	トヨタ テクノクラフト(株)	ガソリン	2,690		
	資機材搬送車	日野	ジーエムいちほら工業(株)	ディーゼル	4,000		
友部消防署	指揮広報車	トヨタ		ガソリン	1,490		
	水槽付消防ポンプ自動車	日野	ジーエムいちほら工業(株)	ディーゼル	6,400	A-2	水2,000ℓ
	消防ポンプ自動車	日野	ジーエムいちほら工業(株)	ディーゼル	4,000	A-2	
	はしご付消防ポンプ自動車	日野	(株)モリタ	ディーゼル	8,860		35m級
	救助工作車	日野	帝国繊維(株)	ディーゼル	6,400		II型
	高規格救急車	トヨタ	(株)トヨカスマイジング & デイパロップメント	ガソリン	2,690		
	高規格救急車	ニッサン	日産車体株式会社	ガソリン	2,480		
岩間消防署	指揮広報車	ニッサン		ガソリン	1,990		
	水槽付消防ポンプ自動車	日野	ジーエムいちほら工業(株)	ディーゼル	6,400	A-2	水1,700ℓ
	消防ポンプ自動車	日野	ジーエムいちほら工業(株)	ディーゼル	4,000	A-2	
	高規格救急車	トヨタ	トヨタ テクノクラフト(株)	ガソリン	2,690		

(3) 消防水利

令和5年4月1日現在

地区別	防火水槽		消火栓
	40m ³ 未満	40m ³ 以上	
笠間地区	1	352	414
友部地区	187	326	571
岩間地区	100	197	336
合 計	288	875	1,321

第4編 - 統計 -

1 火災

(1) 火災発生状況

令和5年1月1日～令和5年12月31日

月別	1月	2月	3月	4月	5月	6月	7月	8月	9月	10月	11月	12月	計	笠間署	友部署	岩間署	
笠間署	2	1	0	2	0	0	1	0	0	0	1	1	8				
友部署	2	3	4	2	0	1	1	0	2	4	0	0	19				
岩間署	1	3	1	3	0	0	1	0	1	0	0	1	11				
計	5	7	5	7	0	1	3	0	3	4	1	2	38				
火災種別	建物	1	1	2	4	0	0	1	0	2	2	1	0	14	4	7	3
	林野	0	0	1	0	0	0	0	0	0	0	0	1	2	1	0	1
	車両	0	0	0	0	0	0	0	0	1	0	0	0	1	0	1	0
	その他	4	6	2	3	0	1	2	0	0	2	0	1	21	3	11	7
	計	5	7	5	7	0	1	3	0	3	4	1	2	38	8	19	11
焼損棟数	全焼	0	0	2	2	0	0	1	0	1	0	3	0	9	5	3	1
	半焼	0	0	0	1	0	0	0	0	1	0	0	0	2	1	1	0
	部分焼	1	1	0	1	0	0	0	0	0	0	2	0	5	2	1	2
	ぼや	0	0	1	0	0	0	0	0	3	2	0	0	6	0	4	2
	計	1	1	3	4	0	0	1	0	5	2	5	0	22	8	9	5
焼損面積	建物 (m ²)	0	0	90	115	0	0	99	0	11	0	99	0	414	287	121	6
	林野 (a)	0	0	98	5	0	0	0	0	0	0	0	30	133	35	0	98
死傷者数	死者	0	0	0	0	0	0	0	0	0	0	0	0	0	0	0	0
	負傷者	0	0	0	0	0	0	1	0	0	0	0	0	1	1	0	0
り災世帯数	全損	0	0	0	0	0	0	1	0	0	0	1	0	2	2	0	0
	半損	0	0	0	0	0	0	0	0	0	0	0	0	0	0	0	0
	小損	0	0	0	0	0	0	0	0	1	1	2	0	4	2	2	0
	計	0	0	0	0	0	0	1	0	1	1	3	0	6	4	2	0
り災者数	0	0	0	0	0	0	1	0	3	8	4	0	16	5	11	0	
損害見積額 (千円)	建物	0	1,753	1,111	2,894	0	0	6,804	0	128	10	10,625	0	23,325	19,788	1,784	1,753
	林野	0	0	0	0	0	0	0	0	0	0	0	0	0	0	0	0
	車両	0	0	0	0	0	0	0	0	1,200	0	133	0	1,333	133	1,200	0
	その他	0	0	68	0	0	0	10	0	0	0	0	0	78	0	68	10
	計	0	1,753	1,179	2,894	0	0	6,814	0	1,328	10	10,758	0	24,736	19,921	3,052	1,763

(2) 出火原因

令和5年1月1日～令和5年12月31日

原因	種 別				計
	建物火災	林野火災	車両火災	その他	
た き 火	1	2	0	14	17
こ ん ろ	0	0	0	0	0
放火・放火の疑い	0	0	0	0	0
枯れ草焼却	1	0	0	3	4
風呂・ストーブの煙突	0	0	0	0	0
落 雷	0	0	0	0	0
た ば こ	0	0	0	0	0
焼却炉の火の粉	0	0	0	0	0
配線の短絡	0	0	0	0	0
不 明	5	0	0	1	6
そ の 他	7	0	1	3	11
合 計	14	2	1	21	38

(単位：件)

(3) 火災概況と前年対比

種 別		年 別		増減 (A) - (B)
		令和5年 (A)	令和4年 (B)	
火災種別	建物火災	14	16	△ 2
	林野火災	2	3	△ 1
	車両火災	1	2	△ 1
	その他	21	23	△ 2
	計	38	44	△ 6
焼損棟数	全 焼	9	20	△ 11
	半 焼	2	1	1
	部 分 焼	5	10	△ 5
	ぼ や	6	9	△ 3
	計	22	40	△ 18
面焼積損	建物 (m ²)	414	2,303	△ 1,889
	林野 (a)	133	45	88
者死傷数	死 者	0	2	△ 2
	負 傷 者	1	3	△ 2
損害見積額 (千円)	建物火災	23,325	157,062	△ 133,737
	林野火災	0	0	0
	車両火災	1,333	33	1,300
	その他	78	28	50
	計	24,736	157,123	△ 132,387

(4) 月別・曜日別・時間帯別火災発生状況

月別

令和5年1月1日～令和5年12月31日

種別 \ 月	1月	2月	3月	4月	5月	6月	7月	8月	9月	10月	11月	12月	計
建物火災	1	1	2	4	0	0	1	0	2	2	1	0	14
林野火災	0	0	1	0	0	0	0	0	0	0	0	1	2
車両火災	0	0	0	0	0	0	0	0	1	0	0	0	1
その他	4	6	2	3	0	1	2	0	0	2	0	1	21
計	5	7	5	7	0	1	3	0	3	4	1	2	38

(単位：件)

曜日別

令和5年1月1日～令和5年12月31日

種別 \ 曜日	日	月	火	水	木	金	土	計
建物火災	2	3	2	1	2	0	4	14
林野火災	0	1	0	0	0	0	1	2
車両火災	0	0	0	0	0	1	0	1
その他	2	3	4	1	4	3	4	21
計	4	7	6	2	6	4	9	38

(単位：件)

時間帯別

令和5年1月1日～令和5年12月31日

種別 \ 時間	0:01 ～ 2:00	2:01 ～ 4:00	4:01 ～ 6:00	6:01 ～ 8:00	8:01 ～ 10:00	10:01 ～ 12:00	12:01 ～ 14:00	14:01 ～ 16:00	16:01 ～ 18:00	18:01 ～ 20:00	20:01 ～ 22:00	22:01 ～ 24:00	不明	計
建物火災	0	0	1	0	5	2	4	0	2	0	0	0	0	14
林野火災	0	0	0	0	0	1	0	1	0	0	0	0	0	2
車両火災	0	0	0	0	0	0	0	0	1	0	0	0	0	1
その他	0	0	0	3	2	2	5	6	2	0	0	0	1	21
計	0	0	1	3	7	5	9	7	5	0	0	0	1	38

(単位：件)

(5) 過去5年間の火災活動平均時間

年別	署別	火災件数	出動から 現場到着までの 平均時間	出動から 鎮火までの 平均時間	最長放水時間	最短放水時間
令和元年	笠間署	23	10.0分	89.9分	250分	4分
	友部署	27	6.9分	43.9分	204分	6分
	岩間署	16	8.1分	45.1分	68分	1分
	全体	66	8.2分	59.8分		
令和2年	笠間署	16	7.5分	49.9分	116分	4分
	友部署	13	8.1分	50.7分	210分	6分
	岩間署	11	7.4分	85分	240分	5分
	全体	40	7.7分	58.7分		
令和3年	笠間署	12	7.5分	28.2分	55分	6分
	友部署	21	7.5分	107.1分	940分	13分
	岩間署	15	7.2分	62.2分	158分	21分
	全体	48	7.4分	75.3分		
令和4年	笠間署	14	7.5分	38.9分	101分	4分
	友部署	21	7.0分	37分	385分	5分
	岩間署	9	5.9分	70.7分	300分	6分
	全体	44	6.9分	44.5分		
令和5年	笠間署	8	8.4分	84.8分	157分	14分
	友部署	19	7.8分	49.5分	141分	1分
	岩間署	11	7.7分	43.8分	143分	9分
	全体	38	7.9分	55.3分		

2 救助

(1) 救助活動状況

令和5年1月1日～令和5年12月31日

区分	事故種別		交通事故	水難事故	自然風水災害等	機械事故	建物等	ガス及び酸欠	爆発事故	その他	計
	建物	以建物外物									
出 動 件 数			12	1		2	4			4	23
活 動 件 数			10	1		1	3			4	19
救 助 人 員			16	1		1	6			4	28

(単位：件/人)

(2) 事故種別出動車両

令和5年1月1日～令和5年12月31日

区分	事故種別	火 災		交通事故	水難事故	自然風水災害等	機械事故	建物等	ガス及び酸欠	爆発事故	その他	計
		建物	以建物外物									
出 動 件 数				12(10)	1(1)		2(1)	4(3)			4(4)	23(19)
出 動 車 両	救 助 工 作 車			12(8)	1(1)		2(1)	4(3)			3(2)	22(15)
	消 防 ポ ン プ 車			24(20)	2(2)		3(2)	8(6)			8(8)	45(38)
	は し ご 車											0
	指 揮 車			13(10)	1(1)		2(1)	4(3)			3(3)	23(18)
	救 急 車			17(14)	1(1)		2(1)	4(3)			4(4)	28(23)
	ヘリコプター											0
	そ の 他											
消 防 団 車 両												0
計			66(52)	5(5)		9(5)	20(15)				18(17)	118(94)

(単位：件)

() 内：活動件数

3 救急

(1) 救急活動状況

令和5年1月1日～令和5年12月31日

署別	区分	計	救急事故種別														
			火災	自然災害	水難	交通	労働災害	運動競技	一般負傷	加害	自損行為	急病	その他				不搬送
													転院搬送	医師搬送	資機材等搬送	その他	
笠間消防署	出場件数	1,285				66	13	11	215	5	16	899	58			2	84
	搬送人員	1,211				71	13	12	205	4	8	841	57	—	—		—
友部消防署	出場件数	1,768	1			112	18	1	237	3	22	1,179	189			6	103
	搬送人員	1,681	1			120	18	1	227	1	16	1,109	187	—	—	1	—
岩間消防署	出場件数	757				48	10		108		6	573	9			3	63
	搬送人員	702				53	10		100		4	525	9	—	—	1	—
計	出場件数	3,810	1	0	0	226	41	12	560	8	44	2,651	256	0	0	11	250
	搬送人員	3,594	1	0	0	244	41	13	532	5	28	2,475	253	—	—	2	—

(単位：件/人)

(2) 地域区分別医療機関搬送人員

令和5年1月1日～令和5年12月31日

地域区分 \ 事故種別	火災	自然災害	水難	交通	労働災害	運動競技	一般負傷	加害	自損行為	急病	その他	合計
管内	1			152	27	2	456	2	25	2,254	190	3,109
管外				64	12	9	51	3	2	161	63	365
その他				28	2	2	26		1	59	2	120
計	1	0	0	244	41	13	533	5	28	2,474	255	3,594

(単位：件)

地域区分

「管内」とは、笠間市に住所を有する者をいう。

「管外」とは、笠間市以外に住所を有する者をいう。

「その他」とは、外国人旅行者（日本に住所を有しないもの）の住所が判明しない者等をいう。

(3) 年齢区分別搬送人員

令和5年1月1日～令和5年12月31日

年齢区分 \ 事故種別	火災	自然災害	水難	交通	労働災害	運動競技	一般負傷	加害	自損行為	急病	その他	合計
新生児										3	8	11
乳幼児				7			30			155	6	198
少年				18		9	37			75	4	143
成人	1			142	37	4	85	2	25	634	83	1,013
老人				77	4		381	3	3	1,607	154	2,229
計	1	0	0	244	41	13	533	5	28	2,474	255	3,594

(単位：件)

(4) 傷病程度別搬送人員

令和5年1月1日～令和5年12月31日

傷病程度 \ 事故種別	火災	自然災害	水難	交通	労働災害	運動競技	一般負傷	加害	自損行為	急病	その他	合計
死亡				4	1		7		3	64	1	80
重症				6	3		18		4	129	50	210
中等症	1			38	13	1	155		9	961	175	1,353
軽症				196	24	12	353	5	12	1319	29	1,950
その他										1		1
計	1	0	0	244	41	13	533	5	28	2,474	255	3,594

(単位：件)

(5) 月別救急出動件数

令和5年1月1日～令和5年12月31日

事故種別 月	火災	自然災害	水難	交通	労働災害	運動競技	一般負傷	加害	自損行為	急病	その他	計
1月				21	3	1	47		3	246	18	339
2月				25	5		39		1	175	24	269
3月				14	1		42	1	2	182	25	267
4月				22	1	1	47	1	5	201	26	304
5月				13	1	3	37		6	175	17	252
6月				14	1		36		6	193	19	269
7月	1			24	7		50		4	286	22	394
8月				20	6		51	1	4	314	16	412
9月				15	3	1	58		4	260	21	362
10月				27	5	2	50	1	3	175	29	292
11月				17	6	4	56		3	209	23	318
12月				14	2		47	4	3	235	27	332
計	1	0	0	226	41	12	560	8	44	2,651	267	3,810

(単位：件)

(6) 曜日別救急出動件数

令和5年1月1日～令和5年12月31日

事故種別 曜日	火災	自然災害	水難	交通	労働災害	運動競技	一般負傷	加害	自損行為	急病	その他	計
日				45		3	95		5	417	20	585
月				21	12		80	2	8	425	48	596
火				24	8	1	73		8	352	53	519
水				26	5	2	75	1	5	345	33	492
木				45	7	1	80	2	4	378	48	565
金				41	6		69		9	354	35	514
土	1			24	3	5	88	3	5	380	30	539
計	1	0	0	226	41	12	560	8	44	2,651	267	3,810

(単位：件)

(7) 救急隊の応急処置状況

令和5年1月1日～令和5年12月31日

事故種別 応急処置	急病	交通	一般負傷	その他	計
	止血	10	7	36	13
固定	24	124	71	21	240
人工呼吸	45	2	5	2	54
心肺蘇生	112	3	8	11	134
酸素吸入	302	8	14	58	382
気道確保	96	3	8	5	112
うち特定行為	(27)	(2)	(3)	(2)	(34)
保温	1,442	109	300	201	2,052
被覆	10	17	68	18	113
在宅療法継続					
除細動	39	1	13	2	55
静脈路確保	64	4	6	6	80
薬剤投与	16	1	2	2	21
その他の応急処置	2				2
血圧測定	2,346	240	513	328	3,427
聴診器による心音等聴取	530	43	53	41	667
血中酸素飽和度の測定	2,381	239	521	325	3,466
心電図の測定	2,229	174	397	276	3,076
計	9,648	975	2,015	1,309	13,947

(単位：件)

(8) 過去5年間の救急活動所要時間

令和5年1月1日～令和5年12月31日

年 別	事 故 種 別	救急 件数	現場到着 最短所要 時間 (分)	現場到着 最長所要 時間 (分)	現場到着 平均所要 時間 (分)	病院収容 最短所要 時間 (分)	病院収容 最長所要 時間 (分)	病院収容 平均所要 時間 (分)
令和元年 (平成31年)	急 病	2,261	0	48	8.5	13	109	36.3
	交通事故	316	2	50	11.3	19	108	42.0
	一般負傷	449	0	46	8.5	8	101	37.8
	そ の 他	390	2	25	7.3	12	112	34.5
	合 計	3,416			8.6			36.9
令和2年	急 病	1,906	0	48	8.9	8	141	37.4
	交通事故	208	2	41	11.1	12	99	41.4
	一般負傷	421	1	22	9.1	17	101	38.1
	そ の 他	367	1	29	7.5	11	152	36.6
	合 計	2,902			8.9			37.7
令和3年	急 病	1,989	0	26	8.9	7	108	38.1
	交通事故	260	1	39	9.8	15	102	40.5
	一般負傷	438	0	28	8.7	17	109	38.5
	そ の 他	358	1	27	7.4	12	100	34.7
	合 計	3,045			8.7			38.0
令和4年	急 病	2,502	0	45	9.6	12	355	43.8
	交通事故	246	1	38	12.1	23	135	47.1
	一般負傷	456	0	26	9.5	12	165	43.5
	そ の 他	344	0	54	8.0	14	148	40.0
	合 計	3,548			9.8			43.6
令和5年	急 病	2,651	0	53	9.2	15	189	43.1
	交通事故	226	0	76	13.5	18	159	52.6
	一般負傷	560	0	23	9.1	17	154	43.7
	そ の 他	373	1	48	8.0	14	125	37.9
	合 計	3,810			9.9			44.3

令和5年1月1日～令和5年12月31日

年 別	事 故 別	救急 件数	覚知から現場到着 平均所要時間 (分)		現場滞在時間 平均所要時間 (分)		覚知から病院収容 平均所要時間 (分)	
			全国	笠間市	全国	笠間市	全国	笠間市
令和元年 (平成31年)	急病	2,261	8.6	8.5	17.3	13.3	39.1	34.4
	交通事故	316	9.4	11.3	18.9	15.7	41.3	39.6
	一般負傷	449	8.8	8.5	18.7	14.5	41.2	35.9
	その他	390	8.3	7.3	12.8	11.1	38.5	32.1
	合計	3,416	8.7	8.6	17.1	13.4	40.0	34.8
令和2年	急病	1,906	8.9	8.9	18.4	14.7	40.5	37.4
	交通事故	208	9.5	11.1	19.3	17.0	41.7	41.4
	一般負傷	421	9.0	9.1	19.2	15.0	41.7	38.1
	その他	367	8.7	7.5	13.3	12.0	39.6	36.6
	合計	2,902	8.9	8.9	18.0	14.6	40.9	37.7
令和3年	急病	1,989	9.2	8.9	19.5	14.7	42.6	38.1
	交通事故	260	9.8	9.8	20.2	16.3	43.2	40.5
	一般負傷	438	9.2	8.7	20.2	14.7	43.4	38.5
	その他	358	8.6	7.4	13.9	11.3	41.0	34.7
	合計	3,045	9.2	8.8	18.5	14.5	42.6	38.0
令和4年	急病	2,502	10.1	9.6	22.1	16.9	47.5	43.8
	交通事故	246	10.6	12.1	22.0	17.2	46.6	47.1
	一般負傷	456	10.1	9.5	22.5	17.1	47.8	43.5
	その他	344	9.4	8.0	14.9	12.3	43.4	40.0
	合計	3,548	10.0	9.8	21.3	15.9	46.3	43.6
令和5年	急病	2,651		9.2		17.0		43.1
	交通事故	226		13.5		20.6		52.6
	一般負傷	560		9.1		17.8		43.7
	その他	373		8.0		11.7		37.9
	合計	3,810		10.0		16.8		44.3

(9) 笠間市消防本部発足からの救急出動件数

年 別		笠 間 地 区		友 部 地 区		岩 間 地 区		計	
		出動件数	(搬送件数)	出動件数	(搬送件数)	出動件数	(搬送件数)	出動件数	(搬送件数)
平成	18	1,139	(1,087)	1,025	(959)	545	(533)	2,709	(2,579)
	19	1,142	(1,094)	1,111	(1,011)	631	(616)	2,884	(2,721)
	20	1,144	(1,097)	1,080	(1,017)	604	(572)	2,828	(2,686)
	21	1,045	(1,009)	1,088	(1,061)	575	(554)	2,708	(2,624)
	22	1,097	(1,056)	1,234	(1,186)	538	(503)	2,869	(2,745)
	23	1,186	(1,120)	1,331	(1,259)	592	(551)	3,109	(2,930)
	24	1,131	(1,043)	1,274	(1,234)	535	(490)	2,940	(2,767)
	25	1,175	(1,096)	1,264	(1,182)	564	(506)	3,003	(2,784)
	26	1,156	(1,105)	1,319	(1,209)	547	(513)	3,022	(2,827)
	27	1,111	(1,053)	1,366	(1,268)	602	(535)	3,079	(2,856)
	28	1,060	(996)	1,339	(1,253)	646	(592)	3,045	(2,841)
	29	1,155	(1,100)	1,459	(1,359)	674	(634)	3,288	(3,093)
	30	1,141	(1,067)	1,536	(1,450)	664	(630)	3,341	(3,147)
令和	元	1,162	(1,090)	1,541	(1,464)	713	(672)	3,416	(3,226)
	2	959	(907)	1,360	(1,272)	583	(543)	2,902	(2,722)
	3	1,117	(1,047)	1,333	(1,267)	595	(563)	3,045	(2,877)
	4	1,229	(1,157)	1,644	(1,555)	675	(638)	3,548	(3,350)
	5	1,285	(1,201)	1,768	(1,665)	757	(694)	3,810	(3,560)
合計		20,434	(19,325)	24,072	(22,671)	11,040	(10,339)	55,546	(52,335)

(単位：件)

(10) 救急業務PA連携出動件数

令和5年1月1日～令和5年12月31日

種別	笠間消防署	友部消防署	岩間消防署	計
火 災				0
自 然 災 害				0
水 難				0
交 通	57	107	40	204
労 働 災 害	3	4	1	8
運 動 競 技	1			1
一 般 負 傷	43	34	13	90
加 害	3	2		5
自 損 行 為	9	14	3	26
急 病	219	327	129	675
そ の 他	1	9	2	12
計	336	497	188	1,021

(単位：件)

(1) 応急手当普及啓発状況

令和5年1月1日～令和5年12月31日

講習種別 月別	普通救命講習		応急手当 普及員 養成講習		その他の講習		計	
	実施回数	修了者数	実施回数	修了者数	実施回数	修了者数	実施回数	修了者数
1 月	7	65			2	16	9	81
2 月	1	3			3	27	4	30
3 月	1	5			3	150	4	155
4 月	0	0			0	0	0	0
5 月	0	0			0	0	0	0
6 月	11	172			8	157	19	329
7 月	6	103			2	90	8	193
8 月	1	62			4	97	5	159
9 月	2	23			6	162	8	185
10 月	2	36	1	5	1	27	4	68
11 月	0	0			3	87	3	87
12 月	3	39			2	121	5	160
計	34	508	1	5	34	934	69	1,447

(単位：回/人)

4 高速自動車国道災害発生状況

(1) 出場区別高速自動車国道災害発生状況

常磐自動車道・北関東自動車道 火災出場件数

平成19年1月1日～令和5年12月31日

種別 \ 年	19	20	21	22	23	24	25	26	27	28	29	30	元 (31)	2	3	4	5
車 両	2	3	1		2	1			3	2	2	3	3		1		
建 物 (収容物)																	
そ の 他	3					1			1				1	1	1		
計	5	3	1	0	2	2	0	0	4	2	2	3	4	1	2	0	0

(単位：件)

常磐自動車道・北関東自動車道 救急出場件数

平成19年1月1日～令和5年12月31日

種別 \ 年	19	20	21	22	23	24	25	26	27	28	29	30	元 (31)	2	3	4	5
交 通 事 故	29	19	25	32	35	30	37	41	26	28	26	16	13	18	7	13	17
急 病	12	5	10	11	10	20	17	14	20	20	12	17	8	9	10	7	12
一 般 負 傷	2	3	3		1	4	3	1	3	2	1		2	1	1	4	2
労 働 災 害			1			1					1						
そ の 他			1	1	1	1	1		1		1			2			
計	43	27	40	44	47	56	58	56	50	50	41	33	23	30	18	24	31

(単位：件)

常磐自動車道・北関東自動車道 救助出場件数

平成19年1月1日～令和5年12月31日

種別 \ 年	19	20	21	22	23	24	25	26	27	28	29	30	元 (31)	2	3	4	5
交 通 事 故	4	3	1	1	3		1	3	4	7	8	3	3	3	3	3	3
そ の 他																	
計	4	3	1	1	3	0	1	3	4	7	8	3	3	3	3	3	3

(単位：件)

5 気象情報

(1) 気象状況

令和5年1月1日～令和5年12月31日

区分 月	天 気				気 温 (°C)			風 向 風 速 (m/s)				湿 度 (%)			降 水 量		
	晴 れ	曇 り	雨	雪	最 高	最 低	平 均	最 多 風 向	平 均 風 速	最大風速日数				最 高		最 低	平 均
										1 m 未 満	4 m 未 満	10 m 未 満	10 m 以 上				
1月	26	3	2	0	15.2	-6.3	2.7	北	1.7	0	0	19	12	97.7	20.5	64.2	13.5
2月	21	6	0	1	17.9	-6.9	4.4	北北西	2.0	0	0	17	11	97.5	20.5	61.6	35.0
3月	17	10	4	0	23.1	-3.0	10.4	東	1.8	0	0	19	12	98.3	14.7	72.0	95.5
4月	21	5	4	0	29.1	0.5	13.7	南南西	2.4	0	0	8	22	97.7	12.7	68.8	80.5
5月	20	6	5	0	33.2	5.0	17.1	東南東	2.0	0	1	17	13	98.0	14.1	73.9	126.5
6月	14	9	7	0	33.3	10.2	21.7	東南東	1.8	0	0	21	9	98.3	22.7	81.1	300.0
7月	20	10	1	0	37.4	19.4	27.0	南南東	1.9	0	0	19	12	98.3	32.5	77.4	38.0
8月	22	8	1	0	36.9	21.0	28.0	東	2.1	0	0	14	17	98.3	34.4	81.8	153.5
9月	17	10	3	0	34.8	14.2	25.4	東	1.7	0	0	24	6	98.6	38.8	83.4	185.5
10月	22	5	4	0	27.2	5.8	16.0	北	1.4	0	0	25	6	98.6	20.2	79.7	138.5
11月	17	11	2	0	25.5	0.0	11.6	北	1.6	0	1	17	12	98.6	28.8	77.1	53.5
12月	22	5	4	0	20.5	-4.3	6.0	北	1.2	0	0	25	6	98.8	17.7	73.1	26.0
合計	239	88	37	1						0	2	225	138				1,246.0
平均							15.3		1.8							74.5	103.8
最高低					37.4	-6.9								98.8	12.7		300.0 13.5

* 観測地…笠間市箱田2564番地 笠間市消防本部 (天気:9時00分現在)

(2) 気象警報・注意報

令和5年1月1日～令和5年12月31日

種 別	月												計	
	1月	2月	3月	4月	5月	6月	7月	8月	9月	10月	11月	12月		
大雨特別警報														0
大雪特別警報														0
暴風特別警報														0
暴風雪特別警報														0
波浪特別警報														0
大雨警報						2			1					3
洪水警報						1								1
暴風警報														0
大雪警報														0
大雨注意報			1		1	10	1	3	4	3				23
洪水注意報						4		1	2					7
雷注意報	2	3	6	4	5	8	11	14	14	7	6	4		84
強風注意報	6	6	5	5	1	2			4	7	7	5		48
大雪注意報	2	1												3
風雪注意報	2													2
着雪注意報														0
着氷注意報														0
乾燥注意報	3	5	2	2								1		13
濃霧注意報	3	3	12	7	12	15	13	8	12	13	13	3		114
霜注意報				9	2					1	12			24
低温注意報	13	2										1		16
合 計	31	20	26	27	21	42	25	26	37	31	38	14		338

(単位:件)

水戸地方気象台から発表された通報種別を月別に集計したものです。

第5編 - 消防団 -

1 消防団組織

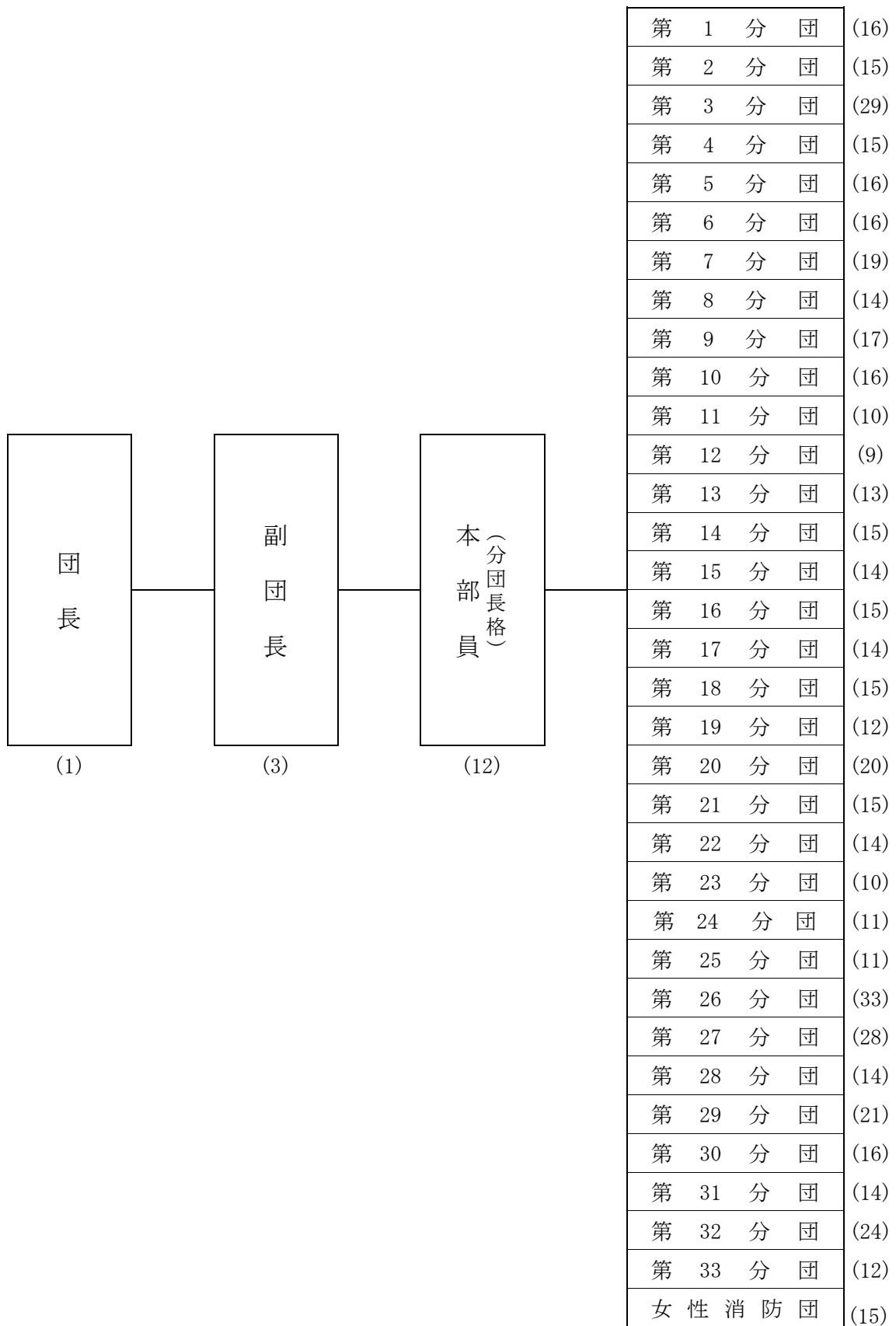
(1) 沿革

- 平成18年 3月 平成18年3月市町合併により笠間市となる
連合消防団となり笠間市笠間地区消防団・同友部地区消防団
同岩間地区消防団と名称を変更した
- 4月 菊地優氏連合消防団長兼笠間地区消防団長就任
岡野清右エ門氏岩間地区消防団長就任
海老澤勝氏友部地区消防団長就任
- 平成19年 4月 岡野清右エ門氏連合団長兼岩間地区消防団長就任
増渕勝三氏笠間地区消防団長就任
- 12月 笠間地区消防団の活動服更新
- 平成20年 3月 機械器具置場竣工 友部地区 第1分団（平町85番地3）
機械器具置場竣工 笠間地区 第2分団（笠間74番地4）
- 4月 笠間市消防団支団制となり笠間支団・友部支団・岩間支団と名称を変更した
- 4月 岡野清右エ門氏笠間市消防団長就任
- 12月 女性消防団発足
- 平成21年 2月 （財）日本消防協会より防災活動車が寄贈される
- 3月 消防庁長官表彰「表彰旗」受章
- 3月 機械器具置場竣工 笠間支団 第17分団（福原1326番地8）
- 平成22年 1月 機械器具置場竣工 岩間支団 第9分団（土師656番地1）
- 4月 深谷一郎氏笠間市消防団長就任
- 平成23年 3月 東日本大震災に伴い延べ3,534人が出動する
- 4月 支団制を廃止し分団名称を第1分団から第46分団とする
- 平成25年 2月 （財）日本消防協会特別表彰「まとい」受章
- 平成26年 2月 無償貸付事業により総務省消防庁から消防団拠点資器材が配備される
- 3月 無償貸付事業により総務省消防庁から第5分団へ車両が配備される
- 3月 消防庁長官表彰「竿頭綬」受章
- 平成27年 5月 笠間市消防団のあり方に関する検討委員会設置要綱を制定
- 5月 笠間市消防団のあり方に関する検討委員会を4回開催（5月～10月）
- 12月 笠間市消防団審議会を3回開催（12月～2月）
- 平成28年 3月 笠間市消防団審議会より笠間市消防団の今後のあり方に関する答申書を
山口市長へ提出
- 4月 嶋田清氏笠間市消防団長就任
- 12月 （公財）日本消防協会より消防団防災学習・災害活動車が寄贈される
- 平成29年 4月 全46個分団から43個分団へ統合再編する
・第22・23・24分団 統合 → 第23分団へ
・第35・36分団 統合 → 第36分団へ
- 平成30年 4月 笠間市消防団員の任免、定員、服務等に関する条例(平成18年条例第178号)
を一部改正する。条例定数822名から720名へ改正
全43個分団から33個分団へ統合再編する
(名称を第1分団から第33分団へと変更する)
- 6月 機械器具置場 竣工 第20分団（平町1718番地164）
- 平成31年 3月 機械器具置場 竣工 第2分団（石井2068番地）

平成31年	3月	消防庁長官表彰「竿頭綬」笠間市消防本部・笠間市消防団	合同受章
令和2年	3月	機械器具置場 竣工 第28分団（市野谷3番43）	
令和3年	3月	（公財）日本消防協会 優良消防団「竿頭綬」受章	
	10月	消防団資機材倉庫 設置（笠間市中央公園駐車場内）	
令和5年	1月	機械器具置場 竣工 第21分団（鯉淵6679番地5）	
令和5年	6月	機能別消防団員の試験的導入（10名）	

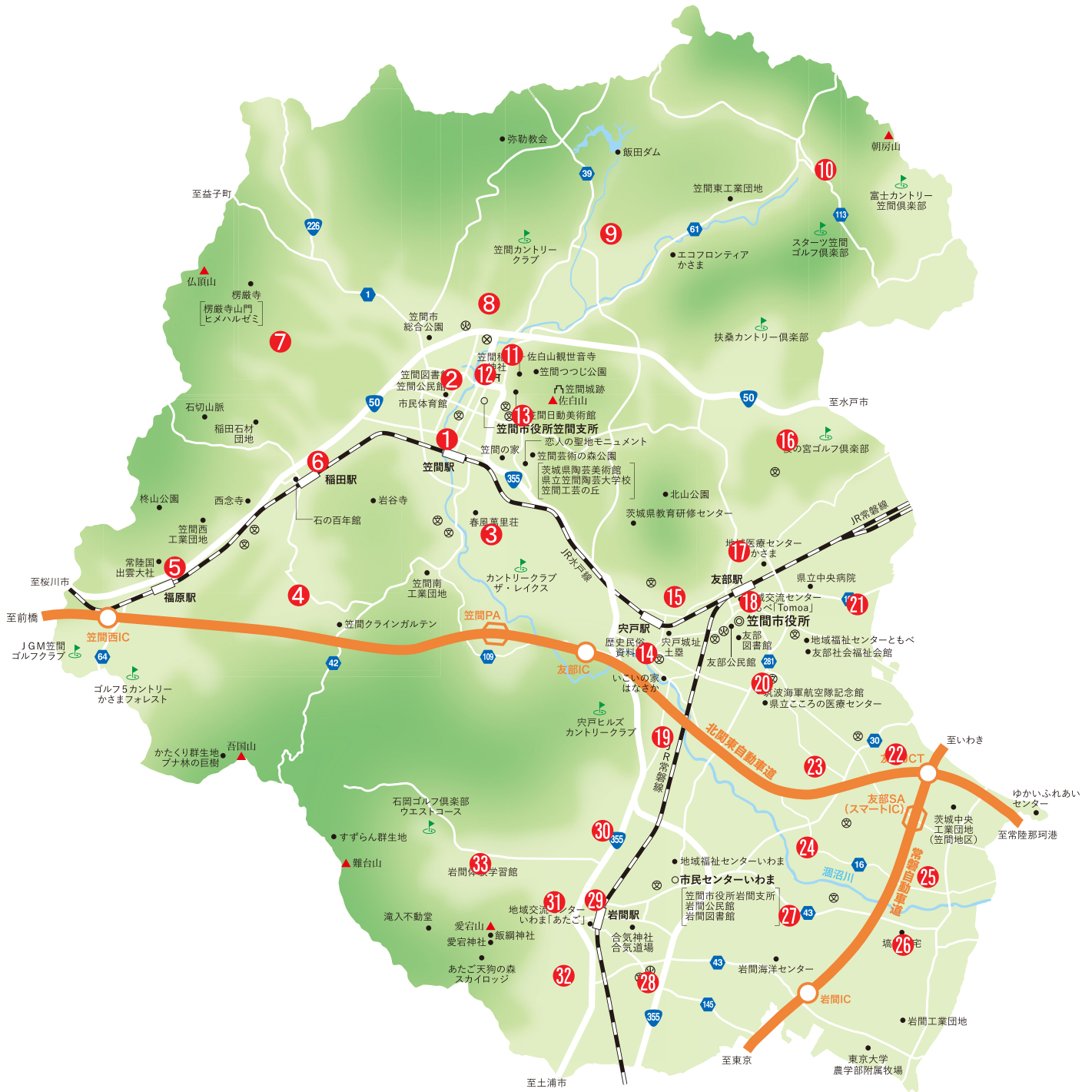
(2) 笠間市消防団組織

令和5年4月1日現在



() 内 団員数

(3) 消防団分布図



所在地

第1分団	笠間市来栖 47 番地 10	第18分団	笠間市東平二丁目 1470 番地 1439
第2分団	笠間市石井 2068 番地	第19分団	笠間市南小泉 761 番地 2
第3分団	笠間市南吉原 181 番地	第20分団	笠間市平町 1718 番 164
第4分団	笠間市本戸 3154 番地	第21分団	笠間市鯉淵 6679 番地 5
第5分団	笠間市福原 2185 番地 5	第22分団	笠間市随分附 377 番地 1
第6分団	笠間市福田 2307 番地 12	第23分団	笠間市旭町 108 番地 3
第7分団	笠間市大郷戸 964 番地	第24分団	笠間市湯崎住吉入会地 2 番地 1
第8分団	笠間市寺崎 980 番地	第25分団	笠間市仁古田 728 番地 2
第9分団	笠間市飯田 891 番地 7	第26分団	笠間市安居 2059 番地 1
第10分団	笠間市大橋 1595 番地 2	第27分団	笠間市押辺 3579 番地 2
第11分団	笠間市笠間 1136 番地 1	第28分団	笠間市市野谷 3 番43
第12分団	笠間市笠間 74 番地 4	第29分団	笠間市下郷 4446 番地 123
第13分団	笠間市笠間 2777 番地 1	第30分団	笠間市下郷 599 番地 1
第14分団	笠間市平町 85 番地 3	第31分団	笠間市下郷 3853 番地 5
第15分団	笠間市大田町 419 番地 3	第32分団	笠間市泉 3154 番地 4
第16分団	笠間市小原 4189 番地 1	第33分団	笠間市上郷 1742 番地 3
第17分団	笠間市南友部 434 番地 7		

2 消防団員

(1) 消防団員配置状況

令和5年4月1日現在

階級 分団	総 数	団 長	副 団 長	本 部 員	分 団 長	副 分 団 長	部 長	班 長	団 員
笠間市消防団	564	1	3	12	34	34	35	72	373
団本部	16	1	3	12					
第1分団	16				1	1	1	2	11
第2分団	15				1	1	1	2	10
第3分団	29				1	1	2	4	21
第4分団	15				1	1	1	2	10
第5分団	16				1	1	1	2	11
第6分団	16				1	1	1	2	11
第7分団	19				1	1	1	2	14
第8分団	14				1	1	1	2	9
第9分団	17				1	1	1	2	12
第10分団	16				1	1	1	2	11
第11分団	10				1	1	1	2	5
第12分団	9				1	1	1	2	4
第13分団	13				1	1	1	1	9
第14分団	15				1	1	1	3	9
第15分団	14				1	1	1	2	9
第16分団	15				1	1	1	3	9
第17分団	14				1	1	1	2	9
第18分団	15				1	1	1	3	9
第19分団	12				1	1	1	2	7
第20分団	20				1	1	1	2	15
第21分団	15				1	1	1	2	10
第22分団	14				1	1	1	2	9
第23分団	10				1	1	1	2	5
第24分団	11				1	1	1	2	6
第25分団	11				1	1	1	2	6
第26分団	33				1	1	1	2	28
第27分団	28				1	1	1	3	22
第28分団	14				1	1	1	2	9
第29分団	21				1	1	1	2	16
第30分団	16				1	1	1	2	11
第31分団	14				1	1	1	2	9
第32分団	24				1	1	1	2	19
第33分団	12				1	1	1	2	7
女性消防団	15				1	1	1	1	11

(単位：人)

(2) 消防団員の年齢

令和5年4月1日現在

階級 年令	総 数	女 性 団 員 ち	団 長	副 団 長	本 部 員	分 団 長	副 分 団 長	部 長	班 長	団 員
総 数	564	15	1	3	12	34	34	35	72	373
20 才 未 満	2	1								2
20 才 以 上	4									4
22 才 以 上	4									4
24 才 以 上	13	1							1	12
26 才 以 上	16								1	15
28 才 以 上	29								6	23
30 才 以 上	26							2	4	20
32 才 以 上	40							1	8	31
34 才 以 上	35						2	5	7	21
36 才 以 上	52					6	5	5	17	19
38 才 以 上	65					7	6	5	10	37
40 才 以 上	66	1				5	11	7	8	35
42 才 以 上	68				2	7	6	4	4	45
44 才 以 上	55	1			2	5	3	4	3	38
46 才 以 上	38	2			1	2		1	2	32
48 才 以 上	16								1	15
50 才 以 上	16	3			2	2				12
52 才 以 上	4	2					1			3
54 才 以 上	1				1					
56 才 以 上	3	1			1					2
58 才 以 上	4			1	3					
60 才 以 上	7	3	1	2				1		3

(単位：人)

(3) 消防団員の職業構成・就業形態

職業構成

令和5年4月1日現在

総数	職業構成				
	国家公務員	郵政職員	地方公務員	特殊法人等公務員に準ずる職員	その他
564	0	1	52	19	492

(単位：人)

就業形態

令和5年4月1日現在

総数	就業形態				
	被用者	自営業者	家族従事者	学生	その他
564	427	27	82	2	26

(単位：人)

(4) 消防団員の年額報酬

令和5年4月1日現在

階級	団長	副団長	本部員	分団長	副分団長	部長	班長	団員
年額報酬	95,000	70,000	55,000	50,500	45,500	40,000	37,000	36,500

(単位：円)

(5) 消防団員の費用弁償・出勤報酬

費用弁償

令和5年4月1日現在

出勤等の区分	金額
警戒	2,000
訓練	
その他必要と認められた活動	

(単位：円)

出勤報酬

令和5年4月1日現在

水火災等のため出勤した者		金額
日額	2時間未満	2,000
〃	2時間以上4時間未満	4,000
〃	4時間以上	8,000

(単位：円)

発行 笠間市消防本部
〒309-1631
茨城県笠間市箱田2564番地
TEL 0296(73)0119
FAX 0296(72)9910

編集 消防本部 消防総務課
発行年月 令和6年3月