

# わたしの街 Kasama Magazine

2023年

4

No.205



特集

未来への挑戦  
重要事務事業と令和5年度予算



## 協力隊 岡本さんを偲ぶ

文・笠間市長 山口 伸樹



岡本浩二さん



令和元年に地域おこし協力隊として笠間市での活動をスタートした、大阪府出身の岡本浩二さんが、先般、58歳の若さで逝去されました。極めて残念なことであり、心よりご冥福をお祈りいたします。

岡本さんは3年間、笠間市地域おこし協力隊として、笠間クラインガルテンの農産物販売所の運営強化などに取り組んでいました。

また任期終盤には、前職である流通業の省力化機器(レジ)などを取り扱う会社での経験を生かし、道の駅かさまの立ち上げでも力を発揮していただきました。特に道の駅のスタート時には、レジの取り扱いや管理方法について指導していただき、大変助けられました。

協力隊の任期終了後は、クラインガルテンで活動の一つとして行っていた「たこ焼き」の販売を、道の駅かさまの敷地内に専用の店舗もかまえ、土日祝日を中心に行っていました。始めは慣れない中でのスタートでしたが、本人の努力もあり、日を重ねるごとに腕を上げ、焼き方も上手くなっていきました。

大きな体で小さなたこ焼きを焼く姿は、ユニークでした。固定客も増え、これからという時に帰らぬ人となりました。道の駅や笠間市にとって貴重な人材を失ったことは本当に残念であり、お客さんにも悲しい思いをさせてしまいました。

おいしいたこ焼きを食べさせていただきありがとうございました。

私も岡本さんのたこ焼きのファンの一人でした。岡本さんの意志を継ぎ、次につなげてまいりたいと思います。

岡本さん、天国から応援してください。



### 日本画家・木村武山の 「大日堂」 公開を開始します

笠間市出身の日本画家・木村武山が生家邸内に建立した大日堂の敷地内整備が完了しました。4月23日(日)から堂内の公開を開始します。

堂内中央には大日如来坐像が鎮座し、壁面や天井には武山が描いた仏画が一面に広がっています。拝観時には、解説員が同行し、木村武山や大日堂について説明します。

市の文化遺産をぜひご覧ください。

**場 所** 笠間市箱田2210

**公開日** 毎月第2、第4日曜日(予約制)

**公開時間** 午前9時〜午後4時

**拝観料** 500円

**予約方法** 電話、メール、または窓口

(拝観希望日の5日前までに予約)



大日堂外観

問・予 市役所本所 生涯学習課(内線381)  
メールアドレス: [gakushu@city.kasama.lg.jp](mailto:gakushu@city.kasama.lg.jp)

Contents

4 特集 未来への挑戦  
重要事務事業と令和5年度予算

- |    |                |    |                               |
|----|----------------|----|-------------------------------|
| 16 | まちおこしのスパイス     | 30 | かさまのれきし                       |
| 17 | からだと向き合う       | 31 | かさま食彩                         |
| 18 | 新型コロナウイルス感染症情報 | 32 | コンデキ<br>こんな出来事ありました           |
| 19 | 情報しっとく日和       | 34 | HOT PEOPLE<br>最近のまちの話題をお届けします |
| 25 | 令和5年4月1日笠間市人事  | 35 | はじめてのお誕生日                     |
| 26 | 令和5年度市の行政組織機構  | 36 | 第42回 笠間の <sup>ひまつり</sup> 陶炎祭  |
| 28 | 図書館            |    |                               |
| 29 | 笠間を再発見         |    |                               |



[表紙]  
北山公園付近の桜並木を撮影しました。

[題字]  
関 紫芳さん (書作家/大古山在住)

お知らせ

●窓口延長サービス

日曜日：市役所本所 8:30～12:00 市民課（交付業務のみ）、収税課（月末のみ）

※年末年始（12月29日～1月3日）を除く ※上記以外の窓口の延長は行っていません。

●SNS

最新の情報は  
市公式SNSで  
チェック!



メールマガジン  
かさめ〜る



●5月の休日救急診療当番 (9:00～17:00)

毎週日曜	笠間市立病院	TEL.0296-77-0034
5月3日(水)	粟屋医院	TEL.0296-72-1567
5月4日(木)	柳橋医院	TEL.0296-74-2302
5月5日(金)	梅里クリニック	TEL.0299-45-2002

※平日夜間19:00～21:00(土曜日・祝日・年末年始を除く)は笠間市立病院で初期救急診療を行っています。

※当番医は変更になる場合がありますので電話確認の上、受診してください。  
※急な病気で心配なとき、医療機関をお探しのときは以下をご利用ください。  
24時間365日対応です。

子ども救急電話相談 短縮ダイヤル #8000 または TEL.050-5445-2856  
おとな救急電話相談 短縮ダイヤル #7119 または TEL.050-5445-2856

笠間市は、将来像を“文化交流都市 笠間 ～未来への挑戦～”  
と位置づけ、まちづくりへの「挑戦」を続けています。

特集

# 未来への挑戦

## 令和5年度 施政方針

新型コロナウイルス感染症は、令和2年1月に国内で確認されて以降、新たな変異株の出現と計8回の感染拡大を繰り返してきました。

政府は5月8日付で、現在の「2類相当」から、季節性インフルエンザと同様の「5類」に引き下げの方針を決定しました。コロナ対策は大きな転換点を迎え、ウィズコロナ、そしてアフターコロナへと移行していきます。

人口減少をはじめとした社会状況を背景として、日常生活と地域経済の双方における課題も多様化、複雑化を続けています。これらの課題の解決を図る上では、行政と民間、また分野を超えた複合的な対応が求められていると同時に、漠然とした不安を解消し将来に期待が持てるようなまちづくりを進めて行く必要があります。

令和5年度は「未来に向けた笠間市づくり」を重点課題として設定した上で、特に

KASAMA CITY

「子ども・子育て徹底応援」「女性活躍」「台湾交流新ステージ」を重点プロジェクトとした施策を展開するとともに、引き続き感染症や物価高騰等への機動的な対応、さらには行政運営の仕組み改革を含めた持続する日常生活と地域経済の環境構築に向けた取り組みを強力に推進します。

現在、新型コロナウイルス感染症や地球温暖化による気候変動への対応など地球規模の課題、先行き不透明な社会経済情勢、デジタル化の急速な進展など、経験したことのない時代を迎えています。こうした時代に、笠間の未来を創るため、多くの課題に対し、常にスピード感をもって、柔軟かつ的確に対応するとともに、市民の皆さまのニーズに応える施策、そして新たな時代を見据えた、将来につながる施策を確実に推進していきます。

## SDGsってなに？

笠間市は持続可能な開発目標 (SDGs) を支援しています

SDGs(持続可能な開発目標)は、2030年までに持続可能でより良い世界を目指す国際目標です。

17のゴールと169のターゲットで構成され、日本としても積極的に取り組んでいます。

市では第2期笠間市創生総合戦略において、横断的な取り組みの強化の観点から、SDGsを原動力とした施策と事業の推進を位置づけ、さらなる取り組みの充実を図っていきます。今年度の重要事務事業においても、SDGs各目標のアイコンを使いながら関連性をお伝えします。



## 笠間市の財政状況をもっと知ろう！

市ホームページで、より詳しい財政状況を確認できます。  
ホームページ内の検索窓で  と検索



令和5年度は

## 「未来に向けた笠間市づくり」 — 持続的な日常生活と地域経済の環境構築 —

第2次笠間市総合計画で定める将来像「文化交流都市 笠間～未来への挑戦～」に向けて、51事業を令和5年度の重要事務事業としました。

今年度は、多様な人材の確保、デジタル化の深化、脱炭素社会の推進を継続的な視点としながら、「未来に向けた笠間市づくり」を重点課題として設定し、全分野が一体となって、感染症や物価高騰等への機動的な対応とともに、仕組みの見直しを含めた持続する日常生活と地域経済の環境構築に向けた取り組みの強化を図ります。

その中で、「笠間まるごと子育て都市宣言」「女性（かさまち娘）応援」「台湾交流・深化」の3つを重点プロジェクトとして、子育てやチャレンジする女性の応援策などを展開します。

### ひと 若年から子育て世代の活躍促進と多様な人材の確保

教育、福祉、産業、都市基盤、移住・定住といった全分野において若年層、子育て世代を引き付ける取り組みを強力に推進します。また、さまざまな機関との連携やデジタルの力を活用しながらきめ細やかなサービスの提供と多様な人材を受け止める体制の構築を図ります。

### もの 稼ぐ力の強化による地域経済の活性化

栗など市の魅力ともなる産業の域外からの経済流入および地産地消など域内での経済循環の双方の促進を図ります。また、茨城デスティネーションキャンペーンなどを契機とした交流人口の増加を経済効果に結びつける取り組みと人材確保策と連動した地域経済対策を推進します。

### まち 持続・成長を促進する都市基盤の整備と活用

人材育成・確保策、産業振興策の課題と連動して、空家や公共施設などの既存ストックを活用した場所の活用策を公民連携により展開します。また、有事に対応する強靱化、混雑緩和、駅周辺の魅力向上や既存拠点の効果向上など、未来に向けた都市基盤の形成を図ります。

## 重点プロジェクト

- 笠間まるごと「子育て都市」宣言プロジェクト
- かさまち娘応援プロジェクト
- 台湾交流・深化プロジェクト



# 重要事務事業と

# 令和5年度予算

重要事務事業の一部をピックアップして紹介します。  
※51事業は市ホームページでも紹介しています。ただし、一部掲載順がホームページ上のものと異なります。

## 令和5年度予算

一般会計・特別会計・企業会計を合わせた令和5年度の予算総額は、600億1,390万9千円となっています。

予算編成にあたり、人口減少や少子化・高齢化の進行による社会保障関連経費の増加に加え、物価高騰の影響による公共施設の維持管理経費や各施設の更新経費の増、また地域経済の活性化、脱炭素社会の実現などの課題があげられる中、固定資産税の伸びなど市税の増が見込まれることから、将来に向けた人材や産業の育成、各拠点の整備などの環境の構築と地域経済の活性化への取り組みなど、子ども子育て支援をはじめ重点的な課題へ積極的に取り組む予算を編成しました。

また、将来世代に負担を先送りすることのないよう、引き続き健全な財政運営を継続するため、中長期的なコスト意識をもち、必要性が高い事業に重点を置いた予算とするため、事務事業の見直しやビルド・アンド・スクラップにより、効率的で実効性の高い行政運営を目指し、全部署において可能な限り経費の見直しを図りながら、「未来に向けた笠間市づくり」を重点課題として新たな取り組みを積極的に進めることとしました。

### ▽ 一般会計

一般会計は、市税や地方交付税をはじめ、国・県からの補助金や交付金などを財源として、福祉・教育・土木・衛生などの基本的な施策を行う会計です。

令和5年度の一般会計予算は、332億7,000万円となっています。



# 笠間まると「子育て都市」宣言プロジェクト

少子化が一層進む中で、「社会全体で子どもを育てる」意識と取り組みの強化が必要となっています。本市では、2008 年度には「子育て支援」を重要事務として位置付けるなど、妊娠期から子育て期まで切れ目のない支援策を展開してきましたが、改めて「保育・教育環境」「保健・医療・福祉環境」「文化・スポーツ環境」にそれらを支える「都市基盤」まで、全分野が一体となった取り組みを推進し、令和5年度は、「笠間まると子育て都市」元年として再強化を図り、教育・保健分野の拡充に加えて経済的な支援の強化策を展開します。

保健・医療・福祉環境	結婚・妊娠から子育ての切れ目のない支援 安心できる保健・医療・福祉環境の構築
子育て・教育環境	一人ひとりを大切にする子育て・教育環境の構築 デジタル化など時代に応じた実践的な教育の推進
文化・スポーツ 都市基盤	地域と社会を学び・つながる子育て環境と場の形成 誰もが楽しめる多様なスポーツの推進



## 生活応援

- 小学校入学**
  - **エコランドセル・プレゼント事業【新規】**  
スマートで軽いランドセル(PETボトル再生繊維)を支給
- 中学校入学**
  - **制服等購入支援事業【新規】**
- 小・中 共通**
  - **第三子給食費無償化事業【新規】**
  - **学校給食費負担軽減事業【新規】**
  - **オーガニック給食推進事業【新規】**  
学校給食における地産地消によるモデル校へのオーガニック給食の提供
- 高校 進学等**
  - **高校生等生活応援事業【新規】**  
新たな生活の準備費を支援
- 妊娠 出産**
  - **出産・子育て応援事業【新規】**  
妊娠届出時と出産時の給付や出産育児一時金の増額
  - **在宅育児応援事業【新規】**  
妊娠・出産による離職等をした在宅子育て世帯を支援

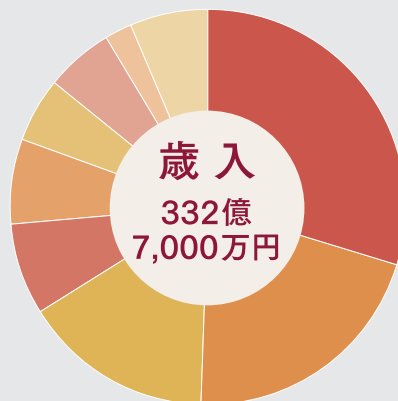
## 安心の醸成

- 妊産婦・小児等**
  - **医療福祉費支給制度所得制限の撤廃【新規】**
  - **母子保健事業(1か月児健診助成)【新規】**
  - **医療的ケア児保育支援事業【新規】**
  - **医療的ケア児学校訪問看護事業【新規】**

## 住環境の向上

- 集う・憩う場所の増加**
  - **笠間SC周辺リノベーション研究事業【新規】**  
既存の公園等に加え、商業施設とも一体となった笠間ショッピングセンターポレポレシティ(SC)周辺における場の創設に向けて研究を開始
  - **公営住宅子育て世帯支援事業**  
公営住宅(福原地区)に居住する子育て世帯の家賃等の実質無償化

■ 市税	(30.0%)	99 億 9,362 万 2 千円
■ 地方交付税	(20.7%)	69 億円
■ 国庫支出金	(15.5%)	51 億 5,028 万 1 千円
■ 県支出金	(7.5%)	24 億 9,542 万 8 千円
■ 繰入金	(6.9%)	22 億 9,922 万円
■ 地方消費税交付金	(5.4%)	18 億 1,477 万 6 千円
■ 市債	(5.4%)	17 億 8,188 万 1 千円
■ 諸収入	(2.3%)	7 億 7,805 万 5 千円
■ その他	(6.3%)	20 億 5,673 万 7 千円



▽ **歳入**

自主財源のうち、市税は99億9,362万2千円を見込んでいます。依存財源の地方交付税は69億円、国庫支出金については51億5,028万1千円を計上しました。このほかの歳入についても、適切な見通しのもとに計上しており、今後も積極的に財源の確保を図っていきます。



# かさまち娘応援プロジェクト（女性活躍）

地域課題の解決、成長に向けて多様な人材の活躍が必要となる中で、本市では“いばらきダイバーシティ宣言”に登録するなど、その実現に向けた取り組みを推進しています。また市内では、陶芸や音楽をはじめ、さまざまな分野で多くの女性が活躍しています。

今後の地域経済と社会の持続・成長に向けて、さらなる女性の活躍は欠かせないことから、挑戦する女性を応援する「かさまち娘応援プロジェクト」を展開します。



## かさまち娘の活躍応援

事業を起こしたい

自分のお店を出したい

資格やスキルを身に付けて  
新たな仕事に就きたい

今の職場でステップアップしたい

### 女性のチャレンジを応援します。

#### 「かさまち娘応援窓口（仮称）」

- 意欲を持ってチャレンジする女性の相談に寄り添います。
- 頑張る女性のために必要な支援の窓口につなぎます。

#### 市の支援メニュー

##### 資格取得支援

就職したい、仕事のスキルアップをしたいなど、女性の新たなチャレンジを支援します。  
資格や技術を取得するための講座等受講費用等の一部を助成します。

##### 創業支援

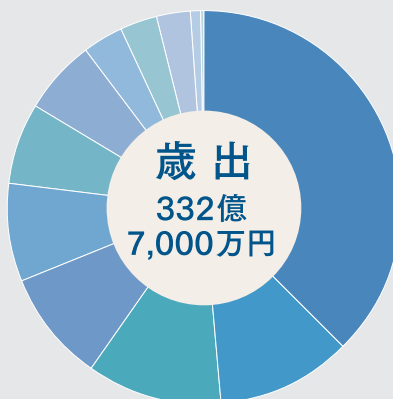
市内での創業支援補助への女性枠を新設。  
お店を開きたい、自分の会社を興したいなど、市内での創業を目指す女性を応援します。  
創業のスタートとなる創業事業計画作成支援を行います。また、創業に際して補助を行います。

##### その他 国や商工会などの支援

- 【働きたい女性を支援】  
ハローワークでの求職相談、教育訓練費給付制度など
- 【起業したい女性を支援】  
商工会による経営相談、各種融資制度など

市内で活躍する女性の情報、創業支援・資格取得支援事業などに関する情報など、女性の活躍を応援するサイトも構築します。

■ 民生費 (37.5%)	124 億 8,019 万 1 千円
■ 総務費 (11.3%)	37 億 7,612 万 9 千円
■ 公債費 (11.1%)	36 億 7,866 万 3 千円
■ 教育費 (9.1%)	30 億 3,507 万円
■ 衛生費 (8.0%)	26 億 6,322 万 7 千円
■ 土木費 (6.8%)	22 億 4,763 万 9 千円
■ 消防費 (6.0%)	19 億 9,269 万 8 千円
■ 諸支出金 (3.4%)	11 億 4,103 万 2 千円
■ 商工費 (3.0%)	9 億 8,877 万 6 千円
■ 農林水産業費 (2.9%)	9 億 8,128 万円
■ 議会費 (0.8%)	2 億 5,529 万 3 千円
■ その他 (0.1%)	3,000 万 2 千円



▽歳出

民生費には、障害者自立支援給付費、生活保護給付費、民間認定こども園及び保育所入園負担金、介護保険特別会計への繰入金などの経費として124億8,019万1千円を計上しました。

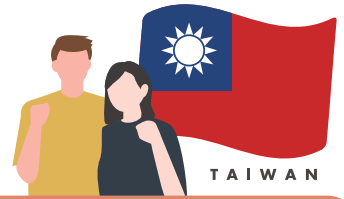
総務費には、企業立地促進事業補助金やふるさと納税の推進、マイナンバーカード交付などにかかる経費として37億7,612万9千円を計上しました。

教育費には、小中学校の施設管理や通学支援、小中学校の給食、図書館や公民館の運営などの経費として30億3,507万円を計上しました。



# 台湾交流・深化プロジェクト（笠間台湾交流事務所 5周年）

コロナ禍による制限下でも、オンラインでの観光や農産物などでの関係性を継続してきた台湾との交流について、人的交流の再開を契機としながら次のステージへと歩みを進めていきます。令和5年度は笠間台湾交流事務所の設立5周年を迎えることから、関連する記念事業をはじめとして、これまでの観光、農産物等の交流に加え、教育、行政等、分野の拡大を図りながら、連携と交流の効果を確実なものとする取り組みを展開します。



## 台湾交流事務所 5周年 連携と交流の拡大

【令和5年11月24日（金）記念式典の開催】

### ■ 台湾交流記念事業【新規】

笠間台湾交流事務所5周年を記念した訪問ツアーを実施します。

### インバウンド・アウトバウンド

### ■ 訪日団体旅行客促進事業【新規】

台湾からのインバウンド観光等の促進を図ります。

### 教育・文化

### ■ 中学生台湾派遣事業【新規】

市内中学生による訪問団を結成し、台湾の学生等との交流、文化等の体験をととして、グローバル人材の育成を図ります。

### ■ 歴史交流促進事業【新規】

日本と台湾の歴史を伝える飛虎將軍展の開催をととして、相互の理解と交流の拡大を図ります。

### ■ 教育交流拡大事業【新規】

台湾の大学と中学校等の語学交流、フィールドワークの受け入れ等をはじめとして、相互の人材育成と確保、成長につながる台湾の大学との連携、交流を推進します。

### スポーツ

### ■ スポーツ交流促進事業【新規】

スナッグゴルフや、プロスポーツ(野球)などによるスポーツ分野での交流拡大を図ります。

### 産業（笠間の栗）

### ■ 笠間の栗プロモーション事業【新規】

笠間の栗の高ブランド化に向け、台湾のホテルなどを中心とした利用等を促進し、収益性のある輸出拡大を図ります。

※外、台湾バナナの受入自治体の拡大など

### これまでの主な取り組み

2018

- ・笠間台湾交流事務所を開設
- ・台湾インバウンド推進協議会設立
- ・2020東京オリ・パラ競技大会ホストタウン登録 など

2019

- ・台湾ゴルフ選手団の事前キャンプ実施基本合意書の締結
- ・茶葉の貯蔵容器(笠間焼)の制作・販売
- ・食を通じた文化交流と発展的な連携強化に関する覚書の締結
- ・学校給食への台湾バナナの提供 など



2020

- ・台南市・笠間市相互紹介の展開
- ・学校給食へのマンゴー・文旦<sup>フンタン</sup>の提供 など

2021

- ・台湾人留学生による市内フィールドワーク など

2022

- ・笠間の栗ペーストの輸出
- ・いばらき大見本市(台北市内)への参加 など



教育・産業・行政  
相互が成長する新ステージへ

■ 扶助費 (23.6%)	78 億 4,669 万 2 千円
■ 人件費 (18.0%)	59 億 9,918 万 2 千円
■ 物件費 (16.4%)	54 億 6,721 万 7 千円
■ 公債費 (11.1%)	36 億 7,866 万 3 千円
■ 補助費等 (10.1%)	33 億 6,082 万 9 千円
■ 普通建設事業費 (9.5%)	31 億 5,274 万 9 千円
■ 繰出金 (8.4%)	28 億 31 万 3 千円
■ その他 (2.9%)	9 億 6,435 万 5 千円



▽ 歳出予算性質別内訳



## 1 新産業拠点整備の加速化 【拡充】



安居工業地域の企業立地および道路等の基盤整備について、整備を加速するとともに、地権者会と連携した企業誘致についても並行して推進します。

### ■ 安居工業地域整備推進事業【拡充】

委託料・工事費・公有財産購入費・物件移転等補償費



## 2 スマート公共交通モデルの形成 【新規・拡充】



日常生活および観光振興の双方の側面から、移動手段としての公共交通の重要性が高まる一方で、コロナ禍による利用者減少の影響も受け、路線バスをはじめとする市内の公共交通の維持は厳しい状況にあります。

令和5年度は、デマンドタクシーのサービス向上に向けた見直しを中心に、民間企業による事業との連携を図りながら、移動手段をつなぐMaaS (mobility as a service) の概念に基づく取り組みの実験などをおとして、生活者と来訪者の双方にとって利用しやすく、持続性のある公共交通網の再編に向けた取り組みを推進します。

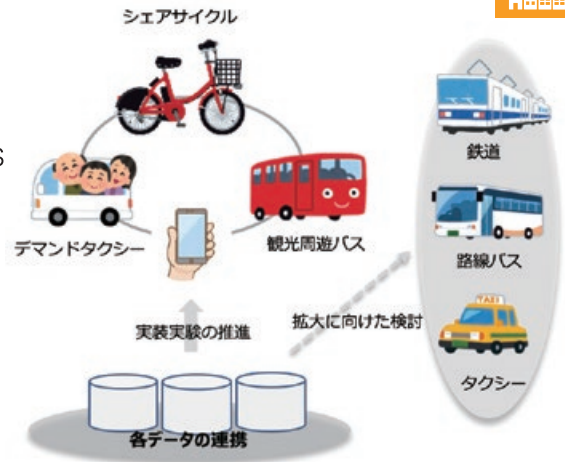
### ■ 公共交通対策事業【新規】

### ■ デマンドタクシーかさま運行事業【拡充】

### ■ 公共交通維持確保事業

### ■ 観光周遊バス運行協議会事業

### ■ 通学支援事業



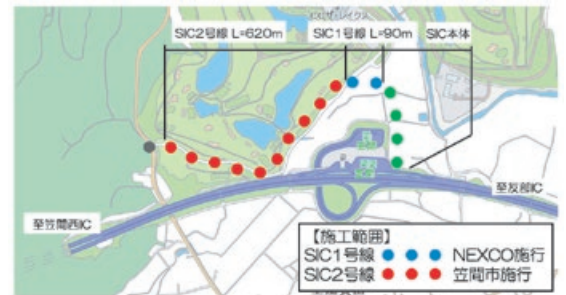
## 3 北関東自動車道笠間PAスマートIC整備の促進 【拡充】



高速道路の利便性の向上、観光・産業を中心とした地域の活性化および災害・緊急時の対応強化を図るため、(仮称)笠間PAスマートIC整備事業を促進します。

### ■ 笠間PAスマートIC整備事業【拡充】

委託料・公有財産購入費・負担金・物件移転等補償費



## 市民一人当たりに使われるお金 >>>>> 451,621円

※令和5年1月31日現在人口 (住民基本台帳) 73,668人

<b>民生費</b> 高齢者・障がい者・児童・医療福祉など 169,411円	<b>総務費</b> 税金の賦課、戸籍や住民登録の経費、広報紙の発行など 51,259円	<b>公債費</b> 市債の元金・利子の返済 49,936円	<b>教育費</b> 各小中学校や公民館・図書館の運営など 41,199円	<b>衛生費</b> 予防接種や各種健診、ごみ処理事業など 36,152円	<b>土木費</b> 市道の整備・補修や公園管理など 30,510円
<b>消防費</b> 消防団活動経費や消防・防災施設の整備など 27,050円	<b>諸支出金</b> 市立病院事業会計ほか企業会計への補助など 15,489円	<b>商工費</b> 商工業振興や観光施設管理など 13,422円	<b>農林水産業費</b> 農林業振興支援や農地の基盤整備など 13,320円	<b>議会費</b> 議会の運営など 3,466円	<b>その他</b> 予備費など 407円



道路や橋梁は、劣化等によりその安全性や快適性が確保できなくなるため、必要に応じた調査や定期的な点検が求められます。

市では、橋梁の適切な維持管理のために策定した橋梁長寿命化修繕計画に基づいた定期点検と修繕を実施します。

- 道路メンテナンス事業(橋梁)
- 舗装修繕事業【新規】
- 自転車ネットワーク路線整備事業
- 踏切安全対策強化事業【新規】

安全で快適な道路環境



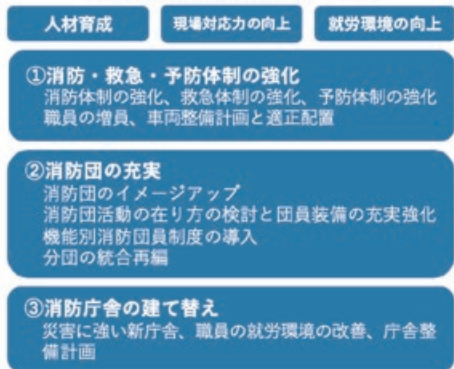
5 消防強靱化の推進 【新規・拡充】



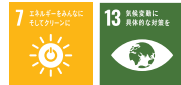
消防を取り巻く環境の大きな変化に的確に対応するため、笠間市消防強靱化計画に基づき施策を推進していきます。

- 大型自動車免許取得事業負担金【新規】
- 救助工作車の更新【新規】
- 消防本部庁舎屋根・外壁改修工事【新規】
- 岩間消防署の整備【拡充】
- 消防団員確保の推進及び団員装備の充実【拡充】

笠間市消防強靱化計画の内容



6 脱炭素先進都市への挑戦



脱炭素に向けた取り組みが本格化していく中、市としても積極的に脱炭素を進めるため、市民や事業者との連携強化を図りながら、地域脱炭素の早期実現に向けた取り組みを推進し、「環境先進都市かさま」を目指していきます。

- 脱炭素社会実現事業
- 公共施設の省エネ検討と再生可能エネルギーの導入
- 公用車の電動化、EV・HV車導入
- 生ごみ処理容器購入費補助金
- 環境負荷の少ないモビリティ(シェアサイクル)の運営拡大
- 防犯灯のLED化



企業会計内訳

(単位：千円)

区分	予算額
病院事業	1,053,622
収益的支出	1,001,028
資本的支出	52,594
水道事業	4,368,208
収益的支出	1,751,350
資本的支出	2,616,858
工業用水道事業	28,472
収益的支出	28,472
資本的支出	0
下水道事業	4,916,607
収益的支出	2,388,449
資本的支出	2,528,158
企業会計合計	10,366,909

特別会計内訳

(単位：千円)

区分	予算額
国民健康保険	7,526,000
後期高齢者医療	1,077,000
介護保険	7,752,000
介護サービス事業	22,000
農業集落排水事業	
特別会計合計	16,377,000

一般会計	332億7,000万円
特別会計	163億7,700万円
企業会計	103億6,690万9千円
予算総額	600億1,390万9千円

事業、工業用水道事業及び下水道事業の4会計となります。

▽企業会計

企業会計は、事業から得る収益を主な財源として運営していく会計のことです。本市では、病院事業、水道事業、工業用水道事業及び下水道事業の4会計となります。

▽特別会計

特別会計は、国民健康保険や介護保険など特定の事業を行う場合、保険料や使用料などそれぞれの特定収入で運営していく独立した会計のことです。令和5年度から、農業集落排水事業が企業会計へ移行することから、国民健康保険特別会計、後期高齢者医療特別会計、介護保険特別会計、介護サービス事業特別会計の4会計となります。

## 7 廃棄物処理体制の強化【新規】



本市のごみの中間処理を行っている市環境センターは、供用開始から30年が経過し、老朽化への対応が課題となっていることを踏まえ、新たなごみ処理施設を整備するための基本計画や事前調査、施設の発注図書作成や事業者の選定などの準備を進めます。

また、最終処分場については、諏訪クリーンパーク第1期分の埋立が完了し、第2期分が供用を開始することに伴い、稼働する浸出水処理施設の運営事業を行っていきます。



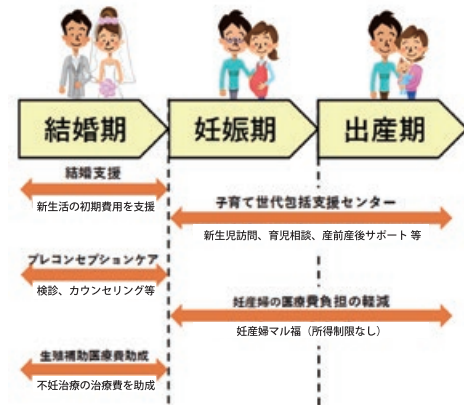
- 新清掃処理施設整備事業
- 最終処分場運営事業(第2期)【新規】

## 8 結婚・妊娠・出産期の一体的支援の推進【新規・拡充】

(笠間まるごと「子育て都市」宣言プロジェクト)



少子化が進む中、結婚・妊娠・出産期におけるさまざまな不安や経済的負担に対して、安心して子どもを産み育てやすい環境のさらなる向上を図るため、結婚から妊娠・出産に至る各場面において、相談や各種助成などの支援を行います。



- 結婚支援事業【拡充】
- 子育て世代包括支援センター事業【拡充】
- 生殖補助医療費等助成事業【新規】
- 妊産婦の医療費負担の軽減【拡充】
- プレコンセプションケア事業

## 9 安心できる子育て環境の充実【新規・拡充】

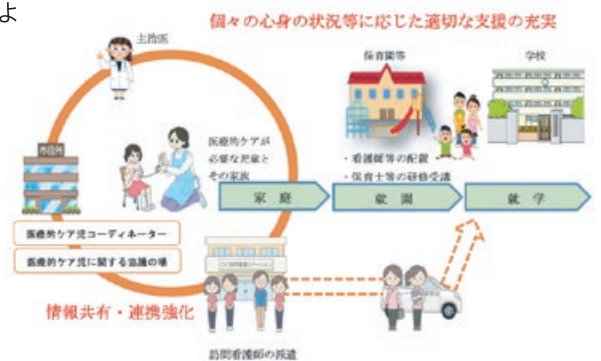
(笠間まるごと「子育て都市」宣言プロジェクト)



さまざまな困難に直面している子どもたちへの支援のため、子どもたちの情報を共有するシステムを構築するとともに、居場所の提供や医療的ケア児の受け入れを可能とするための支援体制を整備し、誰もが安心して過ごすことができる社会の実現を目指します。さらに、児童へのフッ化物洗口の実施により、むし歯予防の環境を整備し、健康の保持・増進に取り組めます。

### 医療的ケア児保育支援事業 / 医療的ケア児学校訪問看護事業

- 医療的ケア児保育支援事業【新規】
- 医療的ケア児学校訪問看護事業【新規】
- 子ども総合相談支援事業【拡充】
- 子どもの居場所拠点運営事業【新規】
- 歯科保健推進事業【拡充】
- 小学校口腔衛生推進事業【新規】



## 10 幼児保育・教育環境の充実【新規・拡充】

(笠間まるごと「子育て都市」宣言プロジェクト)



保育需要の増加とニーズの多様化に対応するため、保育体制の強化や保育士の確保、離職防止の事業を実施します。また、民間認定こども園の整備に対する支援を行い、保育環境の整備を進めます。

- 障害児保育対策事業
- 多子世帯保育料軽減事業
- 延長保育事業【拡充】
- 病児保育事業・地域医療センターかさま病児保育事業
- 民間保育所等乳児等保育事業
- 保育対策総合支援事業【拡充】
- 就学前教育・保育施設整備交付金事業【新規】

地域における人のつながりや家族構造の変化と多様化などにより、障がい者・高齢者・生活困窮者・ひきこもりの方など、さまざまな生活課題を抱え、生きづらさを感じている方が増加する中で、さまざまなニーズに対し、きめ細かく対応していくための相談・支援体制強化や受け皿づくりが求められています。

これらの複雑化・複合化する地域課題に対応するため、新たに「一時生活支援（生活困窮者への住居支援）」や「医療的ケア児への支援」に取り組み、関係機関とのさらなる連携の充実を図ります。

- 一時生活支援（生活困窮者への住居支援）【新規】
- 医療的ケア児への支援（障害者地域生活支援事業）【新規】
- ひきこもりサポート事業

令和5年10～12月に開催される茨城デスティネーションキャンペーン（茨城DC）の開催に合わせて、笠間市への訪問、滞在期間の延長、地域内の周遊につながる新たな観光パンフレットを作成するほか、笠間の秋を満喫するツアー等を実施します。

また、笠間台湾交流事務所を中心に、インバウンド誘客促進や台湾との連携交流をさらに進め、事務所設立5周年を記念した台湾向けアウトバウンドツアーを実施します。

- 茨城DC特別企画の展開【新規】
- 台湾交流事業
- 台湾交流事務所記念事業【新規】



B.B.BASE/バス



春風萬里荘



台湾交流

## 茨城DCスケジュール



観光関連施設大規模改修を計画的に進めます。令和5年度は、クラインガルテン改修設計、笠間工芸の丘改修、あたご天狗の森公園リニューアル（再整備）を実施し、交流拠点の魅力向上を図っていきます。

- クラインガルテンの施設環境整備【新規】
- 笠間工芸の丘の改修【新規】
- あたご天狗の森公園の再整備【新規】



令和4年に誕生250年を迎えた笠間焼の記念事業を今年度も実施していくとともに、この節目を契機に、産地の成長戦略として「販路開拓」「陶芸家の育成」に重点を置いた支援策を展開します。

「販路開拓」では、意欲のある作家・団体等を支援するための補助制度を創設します。

また、令和2年から3か年に実施した「JAPANブランド推進事業」では、イギリスをターゲットにした販路開拓を進めてきましたが、引き続き笠間焼協同組合が主体となり、3年間の実績を生かしながら事業を継続していきます。

- 販路開拓への支援【新規】
- 陶芸家の育成支援
- 産地振興への支援

## 販路開拓

・意欲ある作家・団体等への支援

## 陶芸家の育成

・将来の産地をけん引する人材の育成

## 産地振興

・陶炎祭の支援  
・250年記念事業の実施

笠間焼誕生250年成長戦略の推進

「笠間の栗」に関わるすべての方の所得向上を目指し、持続可能な「笠間の栗」産業の強化を図ります。

■ 日本一の栗産地づくり推進補助事業

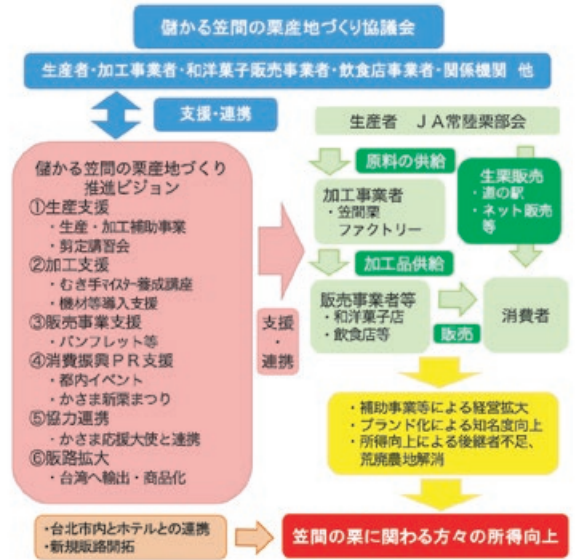
安定した「笠間の栗」の生産維持・農地拡大、加工事業に取り組む生産者を支援します。

■ 儲かる笠間の栗産地づくり協議会の運営

かさま新栗まつりの開催やPR活動の実施、剪定講習会やむき手マイスター養成講座などの開催、笠間市農業公社や民間事業者と連携した新たな商品開発によるブランド力の強化に取り組みます。

■ 「笠間の栗」プロモーション事業(台湾5周年)

台北市内ホテルとの連携による「笠間の栗」の商品化の継続、渋皮煮などの新たな栗加工品の輸出、他菓子店舗での加工品PRによる新規販路の開拓を行います。



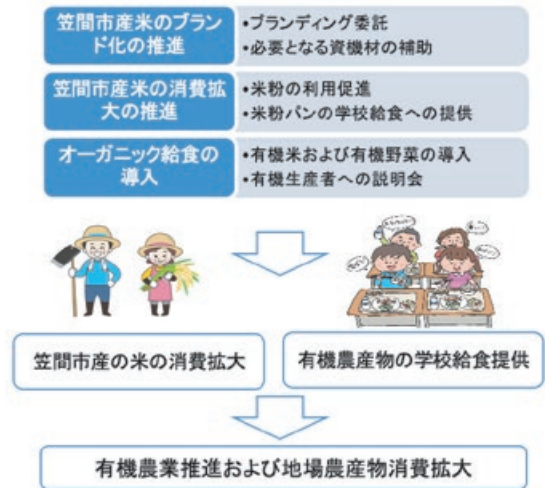
主食用米の高付加価値化につなげるため、米コンテスト参加による高評価を得る取り組みや販促物の制作・プロモーションの実施など、販路拡大に努力する米生産者に対し、必要な資機材費用の補助や基礎知識を学べる講座から販売まで一貫性のあるブランディングを支援し、高価格販売を目指します。また、米の消費拡大を図るため、笠間市産の米を使った米粉パンを学校給食で提供します。

オーガニック給食のモデル校1校を選定し、有機米（特別栽培米を含む）・有機野菜を学校給食に提供します。

■ 笠間市産米のブランド化の推進

■ 笠間市産米の消費拡大の推進

■ オーガニック給食の導入



笠間の将来を担う子どもたちが、社会の変化に主体的に向き合い、自ら未来を切り拓いていく力を身につけることを目標に、外部人材等との連携による新たな「学び」を展開します。

■ 民間連携等学力向上事業【新規】

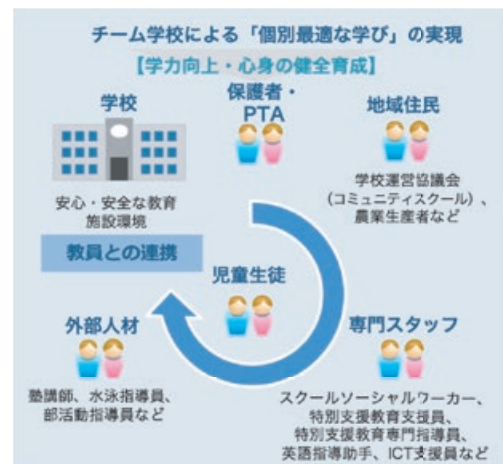
■ 地域部活動推進事業【新規】

■ スクールソーシャルワーカー配置事業【拡充】

■ 学校プール民営化事業(小学校・中学校)【拡充】

■ 北川根小学校校舎整備事業【新規】

■ 【再掲】オーガニック給食の導入【新規】



## 18 日本一の公民館・図書館サービス事業の充実【拡充】

ひと

(笠間まると「子育て都市」宣言プロジェクト)



市立公民館では、「かさま志民大学」「かさま子ども大学」などの各講座にSDGsの目標を設定し、人生100年時代において市民の誰もが生涯にわたり学習する機会を提供します。

市立図書館は、人口8万人未満の市区の公共図書館のなかで、資料の貸出数が10年連続日本一になりました。今後も蔵書資料や電子書籍の充実を図り、利用しやすく満足度の高い図書館を目指します。

- 公民館講座運営事業
- 図書館サービス事業
- 電子図書館運営事業【拡充】

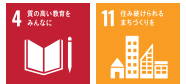
### 生涯にわたり学び続けるまち



## 19 歴史・芸術・文化資源の継続と活用推進【新規】

まち

(笠間まると「子育て都市」宣言プロジェクト)



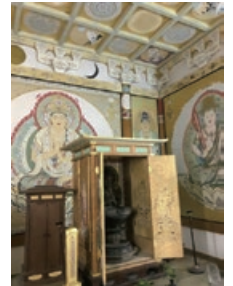
本市には、笠間焼をはじめ、日本のみならず世界に誇る伝統工芸、歴史と風土が育んだ文化芸術資源が数多く存在します。それらを気軽に親しむ機会の創出を図り、豊かな感性を養うとともにそれらを継承し、郷土を愛する意識の醸成を図ります。

地域の文化資源活用により文化交流を培うことで、人が集い賑わう経済循環をもたらし、文化振興と地域活性化を目指します。

- 富田家住宅の利活用・情報発信事業【新規】
- 大日堂保存活用事業
- 日本遺産推進による活性化
- 笠間城跡の国指定史跡への推進
- 筑波海軍航空隊展示運営事業
- 全国子ども陶芸展推進事業
- 全国子ども絵画コンクールinかさま
- 芸術鑑賞事業



富田家住宅



大日堂

## 20 「スポーツシティ かさま」の強化【新規・拡充】

ひと

(笠間まると「子育て都市」宣言プロジェクト)



本市のスポーツ資源や特徴ある観光資源を活かし、スポーツの力で地域の諸課題の解決につなげる「スポーツ健康まちづくり」に取り組みます。

また、スポーツのまちとして、市のイメージアップと認知度向上につなげるため、一般社団法人 笠間スポーツコミッションを核とし、地域経済の活性化に向け「スポーツシティかさま」を推進します。

- (一社)笠間スポーツコミッションの体制強化【拡充】
- ハーフマラソン大会の魅力向上
- パラスポーツ啓発の普及促進
- 子どもスポーツ能力向上の支援
- 台湾交流・深化プロジェクト【新規】



ひと

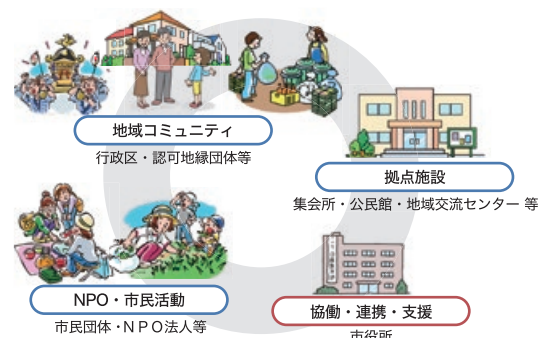
まち

## 21 行政区・地域コミュニティの再生【拡充】

地域と行政をつなぐ組織として重要な役割を担う行政区への加入を促進します。行政区の課題解決を図るため、行政区運営のアドバイザーを設置します。

また、市民活動に対する支援、活動拠点となる地域交流センターの管理運営など地域活性化の促進を図ります。

- 行政区事務
- 行政区加入促進【拡充】
- 地域交流センターの運営【拡充】
- 市民活動への支援(市民活動助成制度)



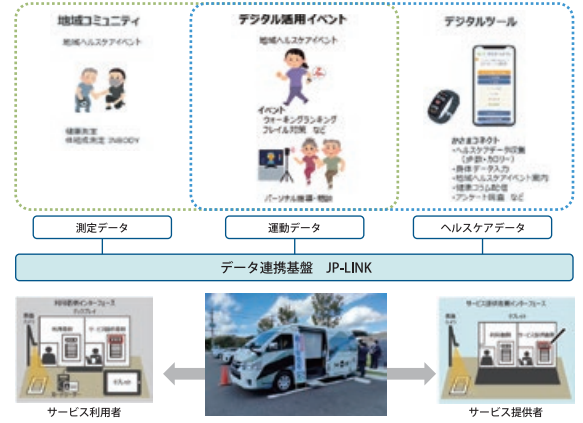
## 22 笠間版デジタル田園都市構想の推進 【拡充】



関係人口の確保や移住の促進を含め、安心できる地域での暮らしと持続的な地域経済環境の構築を図るため、笠間版CCRC推進事業や笠間版デジタル田園都市事業によるモデル的な取り組みを実施しています。

居住段階となった生涯活躍のまちの形成に継続的に取り組むとともに、デジタル技術の活用による市民生活に密着したサービス向上を図る福原地区をモデルとするデジタル田園都市の形成を、スマートシティ形成の取り組みと連動して推進します。

- 笠間版デジタル田園都市形成事業【拡充】
- 笠間版CCRC推進事業



## 23 行政改革・行政経営人材の育成 【拡充】

時代の変化に合わせた行政運営を推進するとともに、次世代を担う人材を育成します。

- 行政改革推進事業
- 海外地方自治体職員協力交流事業【拡充】
- 人材育成研修の推進
- 職員採用試験事務

## 24 自主財源確保策の強化 【拡充】

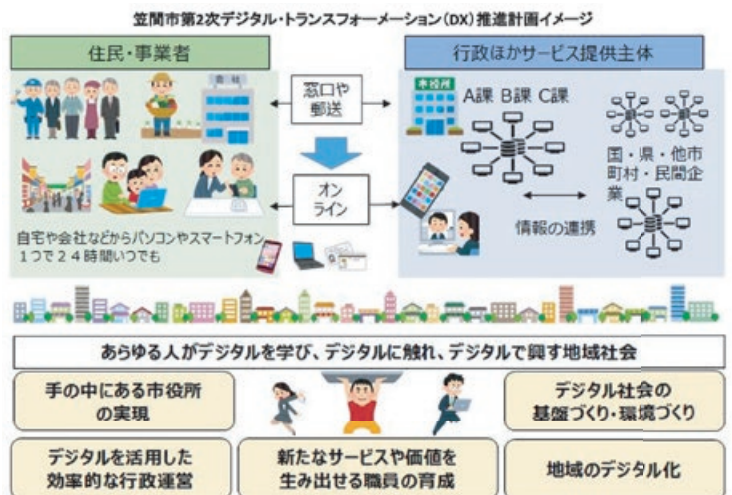
- ふるさとづくり寄附金制度推進事業【拡充】
- 企業版ふるさと納税の活用推進
- 収納対策事務



## 25 デジタル・トランスフォーメーションの推進 【新規】【拡充】

「笠間市第2次デジタル・トランスフォーメーション(DX)推進計画」に基づき、新たなサービスや価値を生み出せる職員の育成を重点とし、DXの取り組みをさらに進め、デジタル社会の実現に努めます。

- 新しいサービスや価値を生み出す職員の育成
- 手の中にある市役所の実現
- デジタル・デバイド対策の推進
- デジタル社会の基盤づくり・環境づくり
- 地域のデジタル化



地域おこし協力隊とは、総務省が平成21年度から取り組んでいる制度で、都市部の意欲ある人材が地方へ移住(最長3年)し、地域力の維持・強化を目的とした支援活動を行うものです。

まちの継承  
「か・さ・ま まちあるき」



みかみのりこ  
三上 紀子 隊員 58歳 東京都から移住

か・さ・ま  
まちあるき



まちあるき詳細  
(市ホームページ)

昨年9月に地域おこし協力隊として活動を開始した三上です。私の活動テーマは『まちの継承』。具体的には、まちの再発見・再発掘をコンセプトに、市民とまちをつなぐ活動を行っています。今回は活動のひとつである「か・さ・ま まちあるき」について報告します。

岩間地区のまちあるきとして、『民話の舞台をたずねて』と題し、岩間駅周辺エリアを中心に歩きながら「まちの物語」と触れ合う、里山のまちあるきルートを考案しました。

2月4日、23名の市民の皆さんとまちへ繰り出し、約4kmを約2時間かけてめぐりました。

【まちあるきルート】  
地域交流センターいわま「あたご」(旧岩間駅前石置場) ↓ 岩間駅前通り ↓ 旧岩間町役場跡 ↓ 旧トロッコ軌道跡 ↓ 長屋門 ↓ 旧岩間郵便局・旧まゆ市場跡 ↓ 赤沢家前 ↓ 不動院 ↓ 六所神社 ↓ 旧岩間陣屋跡地 ↓ 御前塚 ↓ 地域交流センターいわま「あたご」

笠間は民話の宝庫で、中でも岩間地区は伝説話が数多く残る地域です。愛宕山を背景に里山をめぐる道のりは、のどかな風景の中にも神秘的な空気感と緊張感が交じり合い、その場所にたえずみながら聴く民話は、その時代の暮らしや生活が垣間見え、当時の人々のこころの美しさや悲しさを映しています。現代にも通じ

る普遍的な民話の物語に、参加者一同、静かな感動を覚えました。かつて岩間宿としてにぎわった街並みや今は無き岩間駅前の石置き場、そして採石場から続いていたトロッコ軌道跡、時を超えて町民に愛されたひいらぎの木、南北朝時代のロマンと悲恋、文助の伝説、合気道の萌芽。実際に歩くことで、このまちに眠っていたそれぞれの時代の物語に触れることができました。

これからも、新旧や規模の大小を問わず、市民に愛着がある場所や街角の風景、建物を拾い上げて訪ねたいと思います。それをきっかけに地域にもぐっている「まちの魅力

力」や「場所性」にあらためて気付き、「まちの物語」に触れることにより、お互いに地域の理解を深め、もっと笠間を好きになつてもらえるようなプロ세스にしていきたいです。そしてゆくゆくは、まちあるきで収集した情報を元にイラストマップを作りたいと考えています。

私は「まちあるき」を大きなプラットフォームととらえています。そしてその究極的な目的は、「まちあるきを通して次世代へまちを継承していくこと」です。今後とも笠間の各エリアでまちあるきを実施していきます。これからも笠間のまちなかで「まちあるき」を見かけたら、どうぞ気軽に声をかけてください。よろしくお願ひします。



かつて石岡と笠間を結ぶ街道の街としてにぎわった岩間宿 国道355号沿いの長屋門の前で参加者全員が記念撮影しました



六所神社でその成り立ちの講話を聞きました



フェイスブックも  
ご覧ください

問 企業誘致・移住推進課 (内線592)





笠間市立病院 看護師

やました きょうこ  
山下 恭子

## 伝えたい、 訪問看護のはなし



新型コロナウイルスの猛威に悩まされるようになって、四度目の春を迎えました。マスクを始め、徐々に規制が緩和されつつありますが、皆さん感染症対策や生活スタイルを工夫しながらがんばって過ごされてきたと思います。

さまざまな制限の中の一つに、病院や施設での「面会制限」があります。入院や入所にあたり、大切な家族や友人と会うことができず、不安になったり、寂しい思いをさせてしまったのではないかと心を痛めたりした方もいるのではないのでしょうか。

そんなときに頼りにしていただきたいのが「訪問看護」です。

「病気や障がいはあるけど住み慣れた場所で療養したい」「人生の最期を自宅で迎えたい」と思っている方も、「家族に迷惑をかけてしまうのではないか」「急変したらどうしよう」「ひとり暮らしだと大変かな」など、不安に思うことが多くあるでしょう。訪問看護はそんな不安に寄り添い、ご意向を確認しながら、一人ひとりに合った支援を行います。訪問看護師は主治医の指示のもと、直接お宅を訪問し、細やかにやりとりを重ねながらその方の病状や障がいに応じた看護を行います。心も体もより良い状態を保ちながら、その人らしく過ごしていただけるようなケアに努め、もし終末期をご自宅で過ごしたいと願われるときには、お看取りまでお手伝いをします。

### 《訪問看護はどんなことができるの?》

- ・ 心身の状態観察、健康維持や治療のためのお手伝い
- ・ 医療機器の管理や医療処置
- ・ 皮膚創傷、褥瘡(床ずれ)の予防や処置
- ・ 清潔ケアや排泄などの日常生活の支援
- ・ 療養相談や介護方法の指導
- ・ 終末期の看護、看取りの支援

### 《どこに相談すればいいの?》

受診されている医療機関、かかりつけの医師、担当の介護支援専門員、地域包括支援センター、市の介護保険・障害福祉担当窓口までご相談ください。

### 《自分の家で療養したい。そんな願いをサポートします!》

「住み慣れた環境がいい」「いつもの顔や声に囲まれて過ごしたい」「大切な人や大好きな家族と暮らしたい」「最期までそばで見てあげたい」等、訪問看護はそれぞれの想いに寄り添いながら、専門職種や地域機関と連携し、笠間市で安心して療養していただけるよう支援します。



問 市立病院 TEL.0296-77-0034



## かさま健活スタイル

月ごとの強化項目を取り入れて  
自分のところからだにちょっといい健康づくり

4月の強化項目

取り入れよう!  
『心の休息』



心の休息は足りていますか?  
毎日、自分の好きなことだけをする休憩時間を意識して作りましょう。

問 健康医療政策課 TEL.0296-77-9145

# 新型コロナウイルス感染症情報

3月27日現在

## 新型コロナウイルス感染症の感染症法上の位置づけが変更になります

令和2年1月に国内で初めて感染症患者が確認された新型コロナウイルス感染症は、ウイルスの変異を繰り返しながら、感染の第1波から第8波まで流行の強弱を繰り返し現在に至っています。

国はこの間、この感染症を国民の生命および健康に重大な影響を与えるおそれのある疾病として「新型インフルエンザ等感染症」に位置づけ、さまざまな対策を講じてきました。

先般、国は現在の流行の主流であるオミクロン株の感染状況を、国民の生命および健康に重大な影響を与えるおそれのある状態ではなくなったと分析・評価し、令和5年5月8日より、新型コロナウイルス感染症の感染症法上の位置づけを、季節性インフルエンザと同じ5類感染症相当に移行する方針を決定しました。この位置づけの変更による主な変更点の概要をお知らせします。

項目	変更前	変更後
市民の行動制限	制限を求められる ● 緊急事態宣言が発せられた場合 ● 検査で陽性になった場合の入院勧告・指示 ● 感染者や濃厚接触者の外出自粛要請 など	制限は求められない
受診できる医療機関	感染症指定医療機関や発熱外来などに限定	幅広い医療機関で対応できるよう段階的に移行
外来医療費の患者負担	保険適用以外の自己負担分を公費支援 * 初診料など一部自己負担あり	保険適用以外の費用は自己負担とし、高額な治療薬の費用は一定期間公費支援
入院医療費の患者負担	保険適用以外の自己負担分を公費支援	保険適用以外の費用は自己負担とし、その一部を一定期間公費支援
検査	有症状者等の検査費用の自己負担分を公費支援	検査費用の自己負担分の公費支援は終了

感染症法上の位置づけの変更は、新型コロナウイルス感染症の終息を意味するわけではありません。引き続き感染症対策をお願いします。

- 場面に応じてマスクを着用し、咳エチケットを守りましょう。
- 手洗い、手指消毒、うがいを行いましょう。
- 3密（密集、密接、密閉）を回避しましょう。
- 室内の換気を徹底しましょう。
- 栄養と休養を十分に取らしましょう。



問 健康医療政策課感染症対策室（地域医療センターかさま内） TEL.0296-77-9145



## 4月の納税等

納期限：5月1日(月)

- 固定資産税(全期前納・1期)
- 介護保険料(1期)

※納期限を過ぎると延滞金が増加されます。早めの納付をお願いします。  
 ※納付は、簡単に便利な口座振替を。  
 ※口座振替で納付の方は、預金残高の確認を。



# しっとく日和

知って得する暮らしの情報を紹介します。  
 気になる情報を見つけたら、アクションをおこしましょう。

※イベント等は、新型コロナウイルス感染症の状況により、変更・中止となる場合があります。

- 🕒 日時
- 📍 場所
- 💰 料金
- 🗨️ 問い合わせ
- 📄 申し込み

- 👶 子育て
- 📖 教育
- 🏃 スポーツ
- 📢 募集
- 🗨️ 講演
- 🎨 展覧会
- 📍 イベント
- ❓ 相談
- 📄 お知らせ

## 茨城県陶芸美術館 企画展 「フィンランド・ガラスアート 輝きと彩りのモダンデザイン／ムーミンの食卓とコンヴィヴィアル展」

日本でも高い人気を得ている、北欧フィンランドのデザインや工芸。中でもガラス作品に焦点をあて、20世紀から現代までのフィンランドを代表する8人のデザイナーの作品を、フィンランド国内の貴重なコレクション約130点で紹介する展覧会です。同時開催の「ムーミンの食卓とコンヴィヴィアル展」とあわせて、洗練されたデザインや、自然や環境との共生を大切にするフィンランド文化の魅力を紹介します。

🕒 6月11日(日)まで  
 午前9時30分から午後5時まで  
 (入場は午後4時30分まで)

休館日：毎週月曜日(ただし、5月1日(月)は開館)

💰 一般 840(680)円／70歳以上 420(340)円／  
 高大生 630(520)円／小中生 320(260)円  
 ※( )内は20名以上の団体料金

※身体障害者手帳、療育手帳、精神障害者保健福祉手帳または指定難病特定医療費受給者証をお持ちの方および付き添いの方(ただし、1人につき1人まで)は無料

※土曜日は高校生以下無料(ただし、長期休業日の期間を除く)

※5月27日(土)は70歳以上の方無料

🗨️ 茨城県陶芸美術館  
 笠間市笠間2345(笠間芸術の森公園内)  
 TEL.0296-70-0011 FAX.0296-70-0012



アルヴァ&アイノ・アアルト「アアルト・フラワー」 1939年  
 コレクション・カッコネン  
 Photo:Rauno Träskelin



©Moomin Characters™  
 トーベ・ヤンソン「ムーミンパパ海へ行く」 1965年

## 『生命保険で資産運用』のススメ

3月の当店の一番人気商品は「一時払い終身保険(米国ドル建て)」でした。1回のお払込みで、終身にわたって死亡に備えながら、資産形成ができる保険で、日本円の商品もありますが、やはり米国ドル建ての商品が人気です。

一時払い終身保険と言っても、主に3つのタイプがあります。

- ①一時払い保険料に対し、外貨ベースで死亡保障が大きく増えるもの
- ②一定期間(10年)後に、外貨ベースで解約返戻金が増えるもの
- ③毎年利息のような積立金が受け取れるもの

お若い方には①②、ご高齢の方には③の商品が人気です。米国の金利が高い今、検討してみてもいいかもしれません。



## やさしい保険プラザ

保険募集代理店 株式会社オールワンエージェント

住所：笠間市住吉1567-39  
 TEL：0296-71-9050



# 「国民年金学生納付特例制度」について

20歳になると国民年金に加入して保険料を納めることが義務づけられています。学生については、本人の所得が一定額以下の場合、申請により在学中の保険料の納付が猶予される「学生納付特例制度」が設けられています。

## 学生納付特例の対象となる方

学生本人の申請年度の前年所得が128万円以下の方  
※学生に扶養家族がいる場合、基準額が変わります。

## 対象となる学校

○大学（大学院）、短期大学、高等学校、高等専門学校、特別支援学校、専修学校および各種学校（修業年限が1年以上の課程に在学している方）、一部の海外大学の日本分校（夜間・定時制課程や通信課程も含む）

## 学生納付特例の承認期間

4月（または20歳の誕生日）から翌年3月まで

## 申請手続きは毎年必要です

翌年度も同じ学校に在学する予定の方には、4～5月頃に日本年金機構から申請書（ハガキ）が届きますので、必要事項を記入し返送することで、申請ができます。

申請書（ハガキ）が届かない場合は、初年度と同様の手続きが必要です。

## 承認を受けた期間

○未納の期間とは違い、障害基礎年金等の受給資格期間に含まれます。

○10年以内であれば、あとから保険料を納付（追納）することができます。

（ただし、承認期間の翌年度から起算して3年度目以降に追納するときは、経過期間に応じた加算額が上乗せされます）

保険料を未納のままにしておくと、将来年金を受け取ることができなくなる場合がありますので、保険料を納めることが難しい方は、早めに学生納付特例の申請をしてください。

## 提出先

市役所または水戸南年金事務所（水戸市柳町2-5-17）  
マイナポータルを利用した電子申請は24時間受付可能です。

※詳しくは水戸南年金事務所 TEL.029-227-3278（音声案内が流れます）または、日本年金機構ホームページでご確認ください。




マイナポータル

## お持ちいただくもの

- 基礎年金番号通知書または基礎年金番号がわかるもの
- 来庁された方の本人確認ができるもの
- 学生証（コピー可。有効期限が記載されているもの）または在学証明書
- 委任状（本人または世帯主以外の方が窓口で申請する場合）
- 会社などを退職して学生になられた方は、雇用保険被保険者離職票等


問・申 本所保険年金課（内線141） 笠間支所保険福祉課 岩間支所保険福祉課



**天狗の郷  
パズル  
de  
いわま**


第2日曜日

- 🕒 5月14日（日）  
午前9時～午後3時
- 📍 地域交流センターいわま「あたご」
- 🗨️ 根本（TEL.090-3009-7883）



**友部駅前フリーマーケット**  
第4日曜日

- 🕒 5月28日（日） 午前9時～午後1時
- 📍 地域交流センターともべ「トモア」まちの広場
- 🗨️ 柏崎（TEL.090-1880-6317）




## 朝の時間を有効活用！運動不足の解消にも！

**初心者大歓迎！60歳以上のスタッフ、男性・女性関わらず活躍している職場です！**

毎日同レベルでマイペースに働けます！

【資格】18歳以上・要原付免許・未経験者歓迎 ※学歴・職歴・性別一切不問  
【給与】5万～15万（配達エリア・部数によって変動）  
【時間】2:00～6:00の中で実働2時間程度～ 【休み】シフト制

**佐藤新聞店** 【応募】まずはお気軽にお電話下さい。0296-72-0330



**令和5年度**

**ゴールデンウィークのごみ収集、し尿くみ取り・浄化槽清掃について**

令和5年4月から、ごみの分け方・出し方が変わることにより、笠間市内全地区において祝日の回収を行います（年末年始を除く）。これに伴い、振替での収集は行いませんので、ご注意ください。

**〇家庭ごみの収集について 【笠間市内全地区】**

	4月29日 (土・祝)	30日 (日)	5月1日 (月)	2日 (火)	3日 (水・祝)	4日 (木・祝)	5日 (金・祝)	6日 (土)
可燃ごみ 不燃ごみ 資源物	通常通り		通常通り	通常通り	通常通り	通常通り	通常通り	通常通り

● 祝日による収集日の変更はありません。お住まいの地域のルールにしたがって、ごみを出してください。

**〇市環境センターへの持ち込みについて 【笠間市内全地区】**

◎笠間市環境センター（笠間市長免路仁古田入会地1-62）TEL.0296-77-2416  
 【持込受付】月～金曜日（土・日、年末年始は休みです） 9:00～12:00 / 13:00～17:00  
 【処理手数料】ごみの種類にかかわらず、家庭ごみの持ち込み10kgにつき100円  
 ※10kg未満の場合でも、100円となります。

	4月29日 (土・祝)	30日 (日)	5月1日 (月)	2日 (火)	3日 (水・祝)	4日 (木・祝)	5日 (金・祝)	6日 (土)
持ち込み			通常通り	通常通り	通常通り	通常通り	通常通り	

● 祝日による受付日の変更はありません。

**〇し尿くみ取り・浄化槽清掃について 【笠間市内全地区】**

	4月29日 (土・祝)	30日 (日)	5月1日 (月)	2日 (火)	3日 (水・祝)	4日 (木・祝)	5日 (金・祝)	6日 (土)
くみ取り・清掃			通常通り	通常通り				

● 5月3日～5日は、祝日のため休みとなります。

**問 資源循環課（内線129）**

**【4月新施設オープン!!】保育士・児童指導員さん募集中!**

**【あていんの働く環境】**  
 ★残業時間はほなし。持ち帰りの仕事も原則禁止!  
 ★子育て世代多数在籍。育休産休復帰率も100%!  
 ★4時間～勤務OK! 勤務時間に関してはご相談ください!

**【業務内容】**  
 発達障がいを持ったお子様が「できる」を一つずつ重ねていくサポートをする仕事です。  
 もちろん未経験でも活躍いただける研修制度や、定期的なスタッフ同士での情報交換会などもあるので、ご安心ください!  
 お子様の未来と一緒に照らしていきませんか?

**【条件】**  
 (パート)  
 時間: 8:30～19:00の内の4時間～OK!  
 給与: 保育士 1,200円/時～  
 児童指導員 1,030円/時～  
 (正社員)  
 時間: 8:30～17:30/10:00～19:00  
 給与: 保育士 237,000円/月～  
 児童指導員 227,000円/月～

**【必要資格】**  
 ・保育士資格をお持ちの方!  
 ・児童指導員任用資格をお持ちの方!  
 ・教育、社会、心理系の学部学科卒の方!

**あていんぷらすわん**

「関わるすべての人に豊かな未来を」  
 児童発達支援事業、放課後等デイサービス事業を  
 運営しております!発達障がいを持ったお子様の未来のために、  
 一緒にサポートしていきませんか?

採用サイトは  
こちらから!

採用公式  
Instagramは  
こちらから!

茨城県笠間市来栖99-3  
TEL: 0296-71-8098

国産品なら 国産工房 **ニタイラ** **他社と比べて下さい 見積もり無料**

気持ちのいい季節ですね。  
 アミ戸にして外の風を!!

**アミ戸張り替え 10%OFF**

豊表替え ……4,500円～  
 襖張替え ……3,200円～  
 障子張替え(大)…2,300円税  
 アミ戸張替え(大)…2,500円込  
 ◎オーダーカーテンもやっています  
 その他リフォームもご相談下さい。

**笠間市小原1216 TEL.0296-77-7845**

**塗り替え・外装リフォーム専門店**

外装ショールーム **OPEN!**

**地域密着!!**  
 地元を支えられ  
**創業40年**

石岡市の  
 塗装屋さん **(有)中嶋塗装工業**

石岡本社 石岡市半ノ木14159-5 ☎0299-57-1641 住宅診断・お見積り無料  
 小美玉ショールーム 小美玉市羽鳥2727-11 ☎0299-57-2485 中嶋塗装工業 🔍検索

## 学校給食にかかる保護者負担軽減事業の実施について

### 【第三子給食費無償化事業】

笠間市は子育て支援対策として、令和5年度から、市内小・中・義務教育学校に3人以上在籍する世帯を対象に、第三子以降の給食費を無償化し、多子世帯への経済的負担軽減・支援を図ります。

### 【学校給食費負担軽減事業】

昨今の物価上昇に伴い、学校給食食材の価格も高騰していますが、給食費を値上げすることなく保護者の負担を軽減するために、食材費の一部を助成する事業を実施します。給食の質を落とさず、また、栄養価を下げることなく提供します。

問 学務課おいしい給食推進室 TEL.0296-72-1500

## ? 暮らしの相談

### 特設無料人権相談

- 🕒 5月17日(水) 午前10時～午後3時
- 📍 地域福祉センターともべ
- 📞 水戸地方方法務局 (TEL.029-227-9919)

### 行政書士無料相談会

- 🕒 5月17日(水) 午後1時～4時
- 📍 市役所本所
- 📞 茨城県行政書士会 (TEL.029-305-3731)

## 市税の納付がより便利になります！

令和5年4月から、市税の納付書にQRコード等が記載され、それらを利用した電子納付が可能となり、自宅のパソコンやスマートフォンなどからの市税の納付がより便利になります。また、全国の金融機関の窓口での現金納付が可能となります。

※QRコードは株式会社デンソーウェブの登録商標です。

### ●新しく追加される納付方法

#### 1. クレジットカード納付

「地方税お支払サイト」からクレジットカードでの納付ができるようになります。

※システム利用手数料は、利用者負担となります。

#### 2. インターネットバンキングからの納付

「地方税お支払サイト」からインターネットバンキングでの納付ができるようになります。

#### 3. スマホアプリによる納付

これまでのバーコードを利用したスマホアプリによる納付(PayPay・LINEPay・PayB)以外に、地方税統一のQRコードに対応したスマホアプリによる納付ができるようになります。

※QRコードに対応するスマホアプリは順次追加されますので、スマホアプリにより取扱開始時期が異なります。

#### 4. 全国の金融機関窓口での納付

これまで現金(納付書)で納付することができたのは、笠間市内に支店がある金融機関のみでしたが、全国の「地方税統一QRコード対応金融機関」からも納付が可能となり、全国ほぼすべての金融機関で納付ができるようになります。

※金融機関により取扱開始時期が異なります。

※利用可能なクレジットカード、スマホアプリ、金融機関および上記以外に追加される納付方法は「地方税お支払サイト」をご確認ください。

### ●対象となる税目

- ◆固定資産税 ◆市県民税(普通徴収)
- ◆軽自動車税(種別割) ◆国民健康保険税(普通徴収)

※上記以外の税金や料金(介護保険料、後期高齢者医療保険料、上下水道料金等)は、新しく追加される納付方法の利用対象外となりますのでご注意ください。

### ●QRコード等の読取方法

納付書表面にQRコード・納付書番号が印字されています。具体的な手順は「地方税お支払サイト」をご確認ください。

納付方法や納付手順の詳細は、「地方税お支払サイト」にアクセスしご確認ください。

<https://www.payment.eltax.lta.go.jp/>

地方税お支払サイト

検索



問 収税課(内線121)



### REFORM RENOVATION

笠間市内の専門業者で安心  
ご相談・お見積は無料です。

## かさまリフォーム工房

お問合せ・ご相談は  
笠間市商工会内 **0296-72-0844**

笠間市商工会 茨城県笠間市笠間1464-3 [受付時間] 平日 8:30~17:15

### 創業98年 トータルリフォーム

ふすま・障子・クロス・カーテン・網戸・ハウスクリーニング



## 嶋田 畳店

ふるさと納税返礼品提供しています

置制作一級書技能士 職業訓練指導員 品質管理責任者 全国書産業振興会認定 畳ドクター **嶋田 和也**

〒309-1724 茨城県笠間市大古山72 **TEL 0296-77-3091**

## 軽自動車税種別割について

### ◎納期限内に納めましょう

令和5年度軽自動車税種別割の納期限(口座振替日)は、5月31日(水)です。

納付方法は、P.22の「市税の納税がより便利になります!」をご覧ください。

口座振替で納付される方は預金残高を確認してください。

### ◎車検用納税証明書について

金融機関等の窓口で納付された方は、領収証書の右側に車検用納税証明書が付いていますので、車検を受ける場合にはご利用ください。

口座振替の方は、6月中旬ごろに車検用納税証明書を発送する予定です。

### ◎減免手続きについて

軽自動車税種別割は、心身に障がいのある方やその方のために使用する軽自動車について、一定の要件を満たす場合、申請による減免制度があります(生活保護を受給している方が所有する原付バイク等も同様です)。

減免の対象となる自動車は、障がい者の方1人につき1台に限ります。県の「自動車税種別割」ですでに減免を受けている場合は、市の「軽自動車税種別割」の減免の対象となりません。

また、令和5年度軽自動車税種別割納付後の減免申請はできません。

納期限の5月31日(水)までに、税務課または各支所地域課で申請してください。

なお、令和4年度から引き続き障がいを理由とする減免を希望する方で、「軽自動車税種別割減免に係る定期調査書」をすでに提出されている場合、上記申請は必要ありません。ただし、申請時から状況に変更がある場合、改めて申請が必要です。

詳しくは税務課までお問い合わせください。

### 用意するもの

1. 減免申請書および調査書(税務課または各支所地域課にあります)
2. 障害者手帳
3. 令和5年度軽自動車税種別割納税通知書
4. 運転する方の運転免許証
5. 納税義務者のマイナンバーがわかるものおよび身分証明書

問 税務課(内線113)



市ホームページ

## 舗装に関する基準や制度が新しくなりました

### 1. 生活道路の舗装新設基準を見直しました

舗装新設基準を緩和したことにより、地区の要望に応えやすくなりました。

#### ◎見直し内容

- ①整備区域：用途地域 → 用途地域・居住誘導区域・準居住誘導区域・各小中学義務教育学校から半径1km圏内
- ②道路有効幅員：全線で3m以上 → おおむね3m以上
- ③住宅の接道状況：60%以上 → 50%以上

### 2. 私道の舗装等工事費の一部を助成する制度が始まりました

多くの市民の方が通行し、公道と同じように使われている私道の整備を促進することで、生活環境の改善と利便性の向上を図ります。

#### ◎助成金の交付額

標準工事費の**90%**(1,000円未満切り捨て)  
※標準工事費の算定は内容に応じて市が算出します。

#### ◎助成の対象になる私道

- (1) 両端又は一端が公道に接道している
- (2) 道路として30年以上使用され、現に生活の用に供している
- (3) 幅員が4m以上である  
※建築基準法第42条第1項第5号に該当する道路(位置指定道路)
- (4) 沿道に住居が5戸以上ある
- (5) 専ら営利を目的とする事業に使用されていない道路である
- (6) 私道の所有者、地権者等の関係者総意による工事実施の要望がなされている
- (7) 私道の境界が明確である
- (8) 市道等として路線認定することが困難である

その他、詳しい条件・申請方法・様式などはホームページをご確認ください。

問 管理課(内線580)



市ホームページ

土地情報多数あります。

## ノーブルホーム 友部店

住まいに関する事、お気軽にご相談ください。

☎ 0296-71-2177

□住所 / 笠間市鯉淵6528-75 □営業時間 / AM9:00~PM5:45 ※2022年1月撮影

## うちの子「結婚」しないのかしら?

### 独身のお子様の結婚相談承ります

お子様の結婚に関するお悩み、プロの仲人がお答えします。

まずはお気軽に仲人にご相談下さい

☎ 029-353-8305

結婚相談所ムスベル



## 予防接種、1か月児健診について

■小学6年生から高校1年生までの女性が対象の9価のHPVワクチンを公費で接種できるようになりました（令和6年度までは、平成9年度生まれまでの女性が対象）。

令和5年4月から、これまでHPVの定期予防接種として実施していた2価・4価ワクチンに加え、9価ワクチンが公費接種となりました。

HPVにはいくつかの種類があり、これまでの2価・4価ワクチンで予防できるのは、子宮頸がんの原因の50～70%でしたが、9価ワクチンは子宮頸がんの原因の80～90%を予防することができます。

対象者には個別に通知します。ワクチンの有効性とリスクをご理解のうえ接種を受けてください。

### ■男性の風疹抗体検査・風疹第5期予防接種

昭和37年4月2日から昭和54年4月1日生まれの男性のうち、平成31年4月1日以降風疹抗体検査を未実施の方を対象に、無料クーポン券を送付します。この年代の方は、他の年代に比べ抗体保有率が低くなっていますので、感染を拡大させないためにも、ぜひこの機会に抗体検査を受けてください。

### ■高齢者肺炎球菌予防接種について

過去に高齢者肺炎球菌ワクチンを1度も接種したことがない以下の方を対象に、費用を一部助成します。対象者には個別に通知します（自費で接種した方や笠間市以外で接種した方は対象になりません）。

#### <対象>

- ・令和5年度に65歳、70歳、75歳、80歳、85歳、90歳、95歳、100歳の方で、はじめて高齢者肺炎球菌予防接種を受ける方
- ・60歳から65歳未満の方で、心臓、腎臓、呼吸器の機能に自己の身の日常生活活動が極度に制限される程度の障がいや、ヒト免疫不全ウイルスによる免疫の機能に日常生活がほとんど不可能な程度の障がいがある方

### ■1か月児健診について

乳児の疾病の早期発見と発育発達の確認等を目的に、1か月児健康診査の助成を行います。該当になる可能性のある方には、受診券を送付します。

- ・対象者 笠間市に住民票があり、令和5年4月1日以降に出産された方
- ・健診の内容 診察、計測、保健指導等
- ・公費負担額 1回あたり上限5,605円
- ・実施場所 茨城県内協力医療機関

問 保健センター TEL.0296-77-9145

## エコフロンティアかさま監視委員会 実施日：2月22日

施設の維持管理について、法令および自主管理計画を遵守しているか、事業団より説明を受けた。

### 炉の運転方法

- ・自動燃焼制御装置により、一酸化炭素濃度が維持管理目標値30ppm（100万分の30）以下となるよう運転していることを確認した（1号炉：6ppm、2号炉：5ppm）。

### ダイオキシンの発生防止

- ・燃焼室の中で燃焼ガス温度を800℃以上で運転し、燃焼室から出た燃焼ガスを水噴霧により175℃以下に急速に冷却することで、ダイオキシン類の発生を抑制している。排ガス中のダイオキシン類の濃度は、維持管理目標値である0.1ng-TEQ/Nm<sup>3</sup>以下となっていることを確認した。  
※1ng（ナノグラム）は10億分の1g（1号炉：0.028ng-TEQ/Nm<sup>3</sup>、2号炉：0.027ng-TEQ/Nm<sup>3</sup>）

#### 「Point!」

ダイオキシン類が生成されやすい温度は300℃～500℃。その温度帯にならないように廃棄物の焼却施設では、燃焼中は800℃以上、燃焼後集じん器への流入時は200℃以下で運転することが法令で定められています。

### 今月の委員会開催について

※書面開催の場合有

- 日時：4月27日（木）午後2時～
- 場所：エコフロンティアかさま 管理棟2階 多目的会議室（笠間市福田165-1）
- 内容：（1）前回会議録確認  
（2）監視活動・意見交換等  
（3）今後の監視活動計画（案）
- 傍聴申込期限：4月27日（木） 午前9時まで

問・申 資源循環課（内線129）

出張買取専門 楽器のリユースショップ **【うりたい】**

**長い間触っていない!**  
**もう使わない!!**  
**重いしどうにかしたい!!**

音響機器多数買取中!!  
【ギター・フルート・ピアノ・サクソ・オーディオ・コンボ】

楽器・音響機器お売りください

本店：茨城県常陸大宮市門井613  
支店：茨城県常陸大宮市鷺子298-4  
TEL:050-3698-1773  
出張費、見積り無料

**春のキッズスクール体験教室!!**

対象：3歳～小学生 **大好評 受付中!!** ご予約はお早めどうぞ!  
特設ページへGO!!

スィミングスクール 体育スクール ダンススクール

体験予約もこちらからどうぞ!

日程や特典などは二次元コードから特設ページにてご確認ください。

0296-70-1551  
ご予約はお電話からも可能です。



# 令和5年4月1日

# 笠間市人事

部課長級  
新規採用職員  
退職者

### 市長公室

市長公室長 金木雄治  
秘書課長 甘利浩行  
人事課長 石川浩道  
市民課長 飯村美奈子  
市民課副参事(笠間地方広域事務組合) 川又英生

### 政策企画部

政策企画部長 北野高史  
企画政策課長 森望  
企業誘致・移住推進課長 滝憲二  
デジタル戦略課長 鈴木昭彦

### 総務部

総務部長 後藤弘樹  
総務課長 橋本祐一  
財政課長 山田正巳  
資産経営課長 塩畑猛  
税務課長 山崎由美子  
収税課長 藤田仁史  
危機管理課長 谷田部優  
笠間支所長兼笠間支所地域課長 根本薫  
岩間支所長兼岩間支所地域課長 島田茂

### 環境推進部

環境推進部長 小里貴樹  
環境政策課長 大内光広  
資源循環課長 前嶋進

### 保健福祉部

保健福祉部長 下条かをる  
保健福祉部福祉事務所長 堀内信彦  
社会福祉課長 瀬谷昌巳  
子ども福祉課長 根本由美  
高齢福祉課長 金木和子  
高齢福祉課地域包括支援センター長 久保田真智子  
笠間支所保険福祉課長 小澤宝二  
岩間支所保険福祉課長 大峰浩一  
健康医療政策課長 山本哲也

### 健康医療政策課感染症対策室長

こども育成支援センター長 深澤充

### 笠間市立病院

市立病院院長 石塚恒夫  
市立病院事務局長 木村成治  
市立病院医務局薬剤科長 松本明男  
市立病院看護局看護師長 安達晴美  
市立病院事務局経営管理課長 斎藤直樹

### 産業経済部

産業経済部長 磯山浩行  
産業経済部参事(笠間市農業公社) 川又信彦  
産業経済部参事(株式会社道の駅笠間) 菅井敏幸  
農政課長 菊地恵一  
商工課長 小松崎守  
観光課長 山内正

### 都市建設部

都市建設部長(茨城県から) 関根主税  
建設課長 田中博  
建設課事業推進室長 高久和一  
管理課長 小松崎宏  
都市計画課長 鶴田宏之

### 上下水道部

上下水道部長 友部邦男  
水道課長 磯野浩宣  
下水道課長 古木滋

### 会計課

会計管理者兼会計課長 前嶋典子

### 議会事務局

議会事務局次長 西山浩太  
議会事務局長 堀内恵美子

### 農業委員会事務局

農業委員会事務局次長 堀内恵美子  
農業委員会事務局長 福嶋猛

### 監査委員事務局

監査委員事務局次長 細谷敦  
監査委員事務局次長兼公平委員会事務局次長 堀江正勝

### 教育委員会教育部

教育部長 堀江正勝

### 教育部参事(笠間スポーツコミッション)

学務課長 稲丸公伸  
学務課おいしい給食推進室長 石井和幸  
生涯学習課長 松本浩行  
笠間市立公民館笠間公民館長 横田繁行  
笠間市立図書館笠間図書館長 小谷佐智子

### 消防本部

消防隊長 蘭部恵一  
消防次長 谷口哲也  
消防総務課長 安見稔  
予防課長 中村浩一  
警防課長 中村猛  
笠間消防署長 原田正美  
友部消防署長 水野宏昭  
岩間消防署長 菊地光穂

### 新規採用職員

宮崎納央人(都市計画課) 林 香理(市立病院看護局)  
村上昌駿(子ども福祉課) 稲田 昌馬(笠間消防署)  
根本和稀(農政課) 菊池 敦也(友部消防署)  
鈴木みのり(人事課) 加藤 颯太(笠間消防署)  
保坂菜緒(社会福祉課) 伏木 波音(笠間消防署)  
中村夏帆(高齢福祉課) 森戸 健太(友部消防署)  
小澤凜(税務課) 藤咲 尚矢  
石塚彩奈(商工課) 泉 琴音(学務課指導室「講師」)  
西城竜尋(観光課) 泉 琴音(学務課指導室「講師」)  
渡邊麻衣(収税課) 泉 琴音  
小野寺峻也(観光課「菊栽培所」)

### 3月31日付退職者

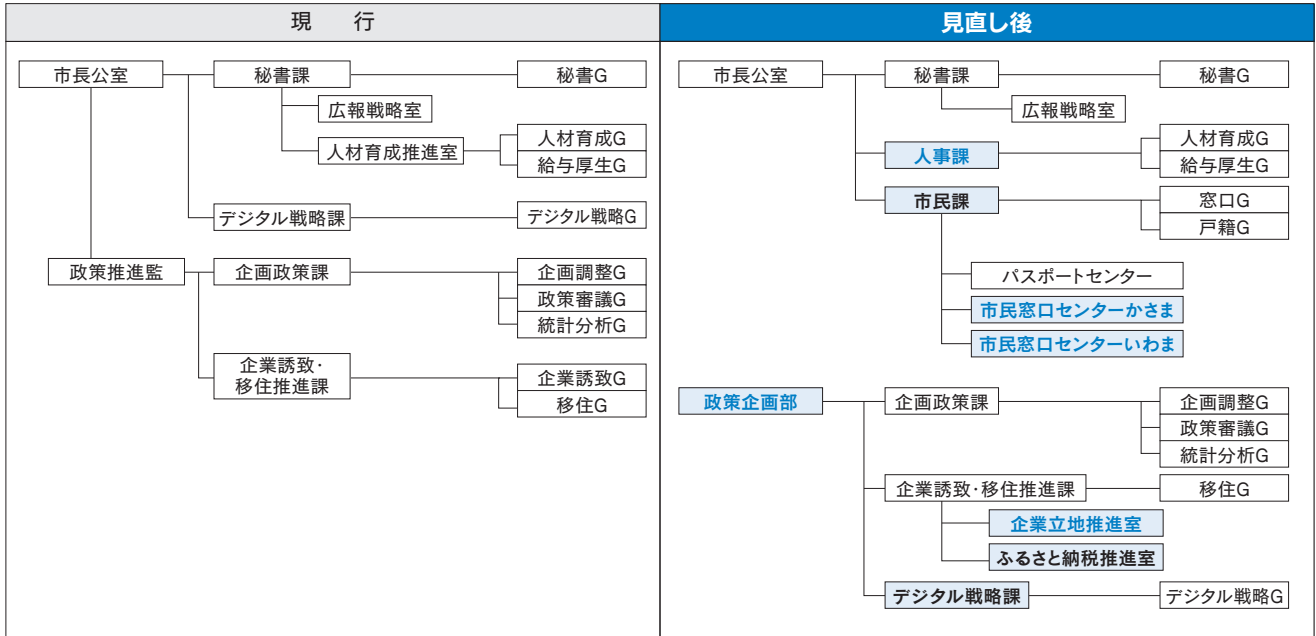
古谷茂則 秋山清彦  
堂川直紀 小松哲治  
太田周夫 須藤賢一  
高野一 高野重尋  
綱川廣道 太田信一  
赤上信 西連寺俊忠  
中庭聡 小貫時子  
武井知子  
額賀潤  
菅井幸子  
太田利江  
塩畑正志  
ザグミョンノフ ナターリア

人事課(内線551)

# 令和5年度 市の行政組織機構の一部が変わりました

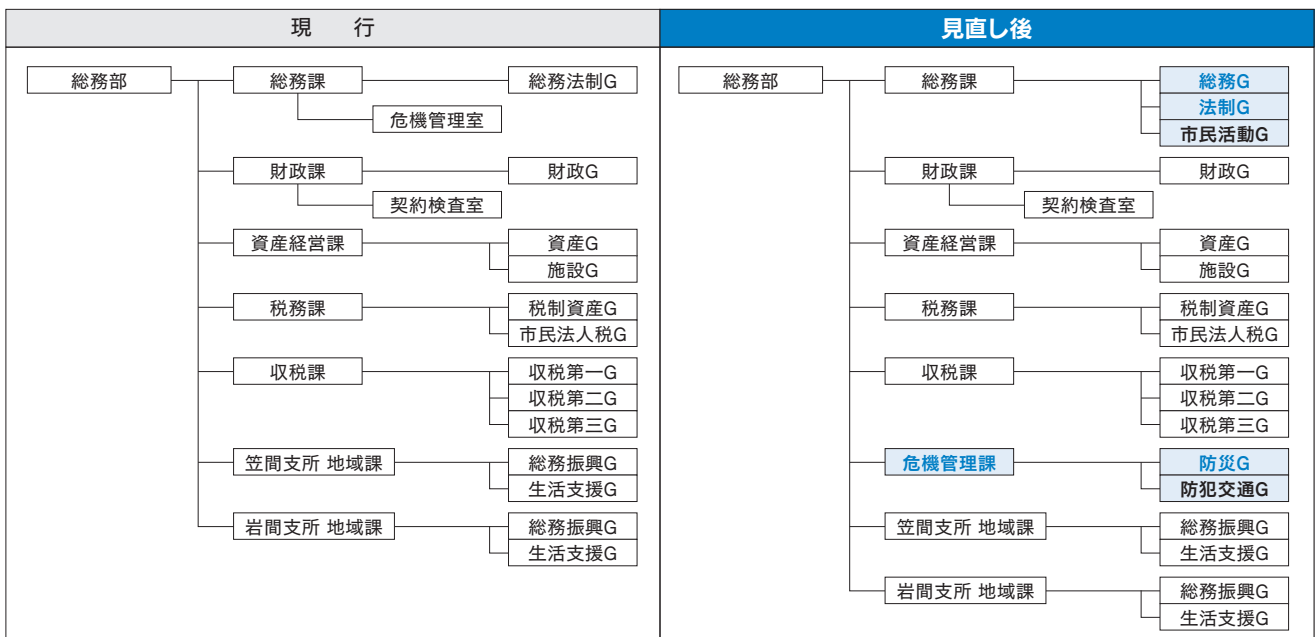
## (1) 市長公室の再編（人事課の新設）および政策企画部の新設

- 多様化するさまざまな行政課題に対し迅速かつ適切に対応するために、市長公室の再編を行います。
- 新たに「政策企画部」を創設し、企画政策課、企業誘致・移住推進課、デジタル戦略課を配置します。
- 職員の育成、新たな人材の確保、働きやすい職場の構築等を積極的に進めるため、市長公室に新たに「人事課」を設置します。
- マイナンバーカードの普及拡大を全市一体でより強力に推進していくため、市民課を市長公室に移管します。



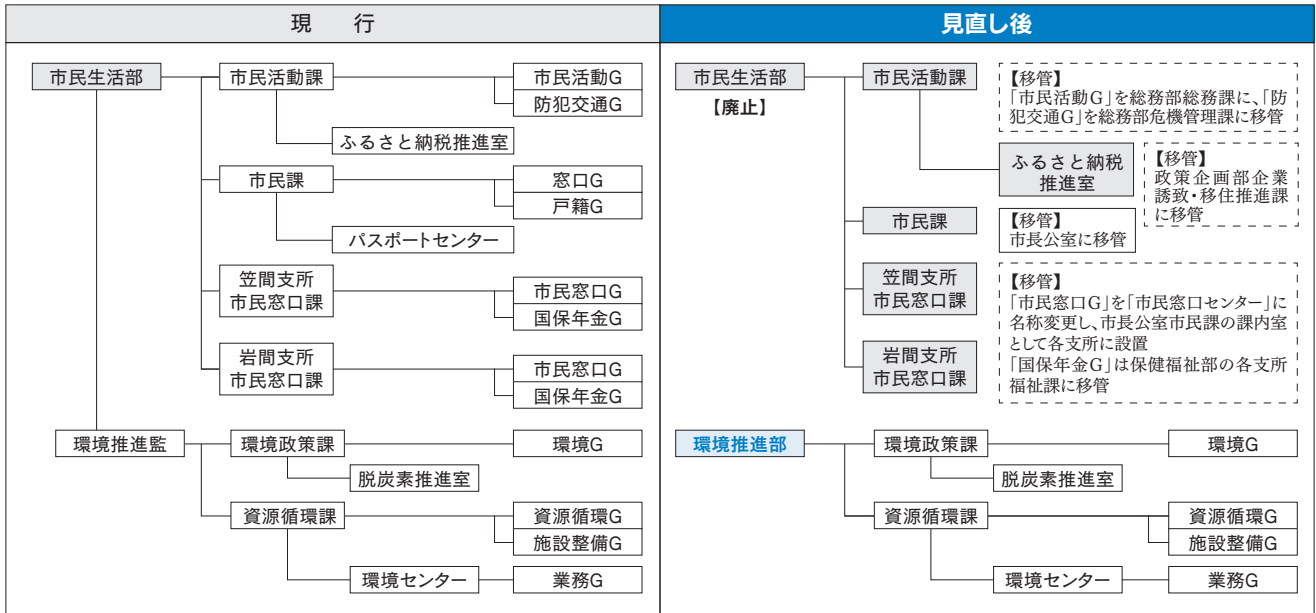
## (2) 総務部の再編（危機管理課の新設）

- 「笠間市行政区への加入及び参加を促進する条例」に基づき、行政区への加入を推進していくとともに、行政区と地域コミュニティの在り方の検討を進めていくため、地域コミュニティに関する業務を総務課に移管します。
- 災害に対する備えと合わせ、突発的に発生する非常事態への対応や防犯、交通安全など市民が安心して暮らせるまちづくりを進めるため、総務課の危機管理室と市民活動課の防犯交通グループを統合し、総務部に新たに「危機管理課」を新設します。



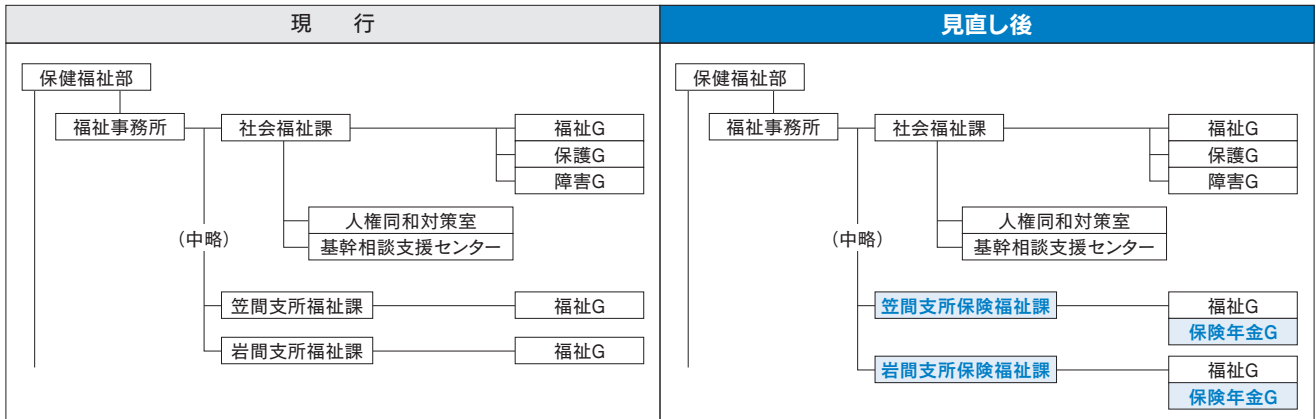
### (3) 環境推進部の新設、市民生活部内の各課の再編および同部の廃止

- 脱炭素社会の実現に向けた取り組みを強力に推進していくため、これまで市民生活部が所管していた環境政策部門について、新たに「環境推進部」を創設し、環境政策課、資源循環課を配置します。
- 市民活動課については、地域コミュニティに関する業務を総務課に、防犯・交通安全に関する業務を新たに危機管理課に再編し、同課は廃止します。
- 市民課については、市長公室に移管します(再掲)。
- 各支所市民窓口課については、各支所における市民窓口としての機能を残しつつ、新たに「市民窓口センターかさま」、「市民窓口センターいわま」として再編し、市長公室に移管します。また、同課の国保年金グループについては、保健福祉部の各支所福祉課に移管します。
- これらのことから、市民生活部は廃止します。



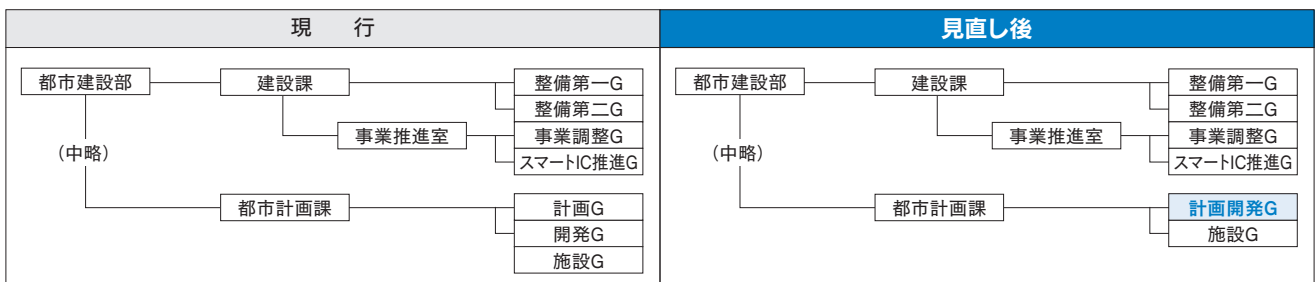
### (4) 保健福祉部各支所福祉課の再編

- 各支所市民窓口課の国保年金グループを各支所福祉課に移管し、課の名称を「各支所保険福祉課」に変更します。



### (5) 都市建設部都市計画課のグループの再編

- 都市計画課の計画グループと開発グループについて、業務の効率化や市民サービスの向上を図るため、グループを統合し「計画開発グループ」を設置します。



問 人事課 (内線551)

かさま TEL.0296-72-5046  
ツイッター @kasama\_klib  
ともべ TEL.0296-78-1200  
ツイッター @tomobe\_klib  
いわま TEL.0299-45-2082  
ツイッター @iwama\_klib

4月の 毎週月曜(10日・17日・24日)全館  
休館日 26日(水)友部、27日(木)笠間・岩間

5月の 毎週月曜(1日・8日・15日・22日・29日)全館  
休館日 25日(木)笠間・岩間、31日(水)友部



書籍・CD・DVD

### ★雑誌のスポンサーになって、図書館でPRしませんか？

笠間市立図書館では、雑誌のスポンサーを募集しています。

対象雑誌の年間購読料を納めることで、その雑誌の新刊裏表紙と設置棚に、A4版サイズ程度の広告を掲示することができます。

笠間市立図書館は、3館合わせて1日平均1,200人以上の人が訪れ、市内だけでなく近隣市町村からの利用者も多く、高いPR効果が見込まれます。

また、取り揃える雑誌は200タイトル以上あり、さまざまなジャンルの中から、スポンサーになる雑誌を選ぶことができます(ただし、先着順となります)。

詳細は、図書館までお問い合わせください。また、所蔵する雑誌の一覧は、ホームページから確認できます。

笠間市図書館URL

<https://lib.city.kasama.ibaraki.jp/>



### ★笠間図書館 新クイズ「ゴーストインザミラー」

「たすけて！」鏡の中から声がきこえる…どうやら、ゴーストのいたずらで閉じ込められてしまった子がいるみたいだ。毎月ゴーストたちが出すクイズを解いて、とらわれた子を鏡の中から助け出そう！

開催期間：4月6日(木)～2024年3月

場 所：笠間図書館 児童コーナー

### ★ホームページをリニューアルしました

図書館システムの変更に伴い、ホームページが新しくなりました。インターネット予約等をご利用の方は以下の手続きをお願いします。

#### ●パスワードの再登録をお願いします

旧ホームページでお使いのパスワードは移行されていません。新しいホームページの「マイページ」から改めてパスワードの設定をお願いします。

#### ●予約連絡メールのアドレス登録

メールアドレスの情報は、「E-Mail」のアドレスのみ移行されています。「E-Mail 2」のアドレスは移行されていません。

#### ●検索画面のブックマーク登録

検索画面をブックマークに登録していた方は、新しいホームページの画面を改めて登録してください。

#### ●「マイページ」データの移行

〈新しいホームページにデータが移行された情報〉

「貸出中一覧」、「予約中一覧」、「予約取置中一覧」、「お気に入り一覧」

〈データが移行されなかった情報〉

「My 本棚」、「読書マラソン」



## 各館の行事予定



いわま

◆おはなし会(0歳～3歳向け 午前11時～)

5月11日(木)

\*場所：岩間子育て支援センター くりのこ

◆おはなし会(4歳～小学生向け 午後2時～)

◇おはなしのとびら

5月13日(土)〈めだかクラブ〉

5月27日(土)〈お話しの会サルビア〉

かさま

◆おはなし会(0歳～3歳向け 午前11時～)

5月19日(金)

◆おはなし会(4歳～小学生向け 午後2時～)

5月14日(日)〈語り部の会〉

5月21日(日)〈アイアイ〉

5月28日(日)〈はあとtoはあと〉

◆ギャラリー

「カワセミ・ヤマセミ 写真・木彫展」

4月28日(金)～5月23日(火)

ともべ

◆おはなし会(0歳～3歳向け 午前11時～)

5月18日(木)

◆ギャラリー

◇5月16日(火)～5月28日(日)

「写真展示」友部写真会

◆ブック de トーク(一般向け)

◇5月28日(日) 午後1時30分～3時

※各館の行事は、新型コロナウイルス感染症の状況により、変更・中止となる場合があります。

# かさま はっけん 笠間を再発見

リディスカバー カサマ  
reDiscover Kasama!

だい かい  
第7回  
あいき みち ある  
「合気道の歩く」

グローバル採用の

笠間市広報スタッフ

ナターリアが笠間の魅力を  
紹介します。

文 | ザグミョンノワ・ナターリア  
問い合わせ | 笠間市秘書課  
(内線225)



合気道の先輩方と

もともと私が笠間市に来たきっかけは合気道です。岩間地区には、合気道を創った植芝盛平開祖が建てた「合気神社」があります。世界に一つしかない合気道に関する神社です。

私は、合気神社の近くにある道場に住み込み、修行しました。7年前、2か月間修行したとき、毎年4月29日に行われる合気神社例大祭に初めて参加しました。

例大祭は祭礼と演武が午前11時から行われますが、私たちはいつものように午前5時に起きて、何時間も合気神社や道場を掃除してから、会場の準備や片付けなどでとても忙しい一日を過ごしました。

私の国は、教会の中でのパフォーマンスは想像できない文化なので、演武をとても楽しみにしていました。しかし、背の高い外国人などたくさんの方が演武を見に来ていたので、私はほとんど見るできませんでした。

例大祭の後、つつじがきれいに咲いている道場でピクニックをしながら参加者と交流しました。日本文化の勉強にもなり、良い思い出になりました。

日本に住み始めてからは、通い弟子として、合気神社例大祭の手伝いをしています。コロナの影響で前のように開催できませんでしたが、今年は4年ぶりに通常どおり開催できそうです。皆さんもぜひ見に来てください。

「笠間を再発見」は今回が最後となります。この一年間、私と一緒に笠間の魅力を再発見していただきありがとうございました。感想のはがきをもらったときは、とても嬉しかったです。

今月から私は、皆さんと同じように「#笠間市民ニュース」で笠間の好きなところをシェアしていきたいと思っています。

これからも、笠間の応援をよろしくお願いします！



朝早くから掃除を頑張りました



例大祭にはたくさんの人が集まりました



一年間ありがとうございました！

市のホームページでは  
この記事を英語で  
読めます。



市の話題やニュースを  
SNSでシェアしよう！



WEB版 (日本語・英語)▶

#笠間市民ニュースの詳細▶

英語で  
なんて言う？

今回は「合気神社例大祭」を英語で覚えましょう！

アイキ シュライン グランド フェスティバル  
Aiki Shrine Grand Festival

「合気神社」=「Aiki Jinja Shrine」ですが、短くして「Aiki Shrine」とよく言います。

「例大祭」は「Grand Festival」と訳します。

復習:「Shrine」は「神社」という意味です。

このページは、日本語を勉強中の方も楽しめるように、「やさしい日本語」を意識してつくっています。

# かさまのれきし

第71回

## 森田桜園おうえんの熱海への旅立ち

江戸時代後期、笠間藩の藩校時習館の教授、森田桜園が書き残した著作の中に「熱海紀行」があります。桜園自筆のもので、和紙に丹念に書き留めています。漢文で書かれている紀行文を和文に改めて紹介します。

予、將に熱海の勝を探り、便途鹿島三社に謁し、注子(鮎子)港を過ぎ、成田不動祠に謁し、以て江都に抵らんとす。竹中賢蔵を僕となし、戊戌年三月十八日を以て発す。

天保九年(一八三八)の春、従者一人を伴い熱海の名勝を訪ねる旅の途中、鹿島・息栖・香取の東国三社を参詣、鮎子港に寄り、成田山新勝寺を参拝したのち、江戸へ向かうこととし、旅立ちの日の様子を次のように記しています。

日出、家を発す。関口広淵・宮寺賢・菅沼正夫・小幡梅次・竹中八百治送つて六部塚に至りて別る。加藤緝熙独り随いて、粟屋為吉・佐野良三郎・樋口要・山森雄・朝比奈良恭、及び予、手越村より穴戸に至り、柏楼に投じ、離盃を諸子と酌み、送別の作有り。緝熙、横笛を吹き、落梅花を唱う。観る者市の如し。諸子相送りて橋上に至る。

予、清水寺坂を登る。諸子佇立して橋辺に在るも、言語相達せず。顧みて拝謝す。

別れの場所となった六部塚は、下市毛地内並木坂上の小高い丘の上と思われま。幕末の「下市毛村絵図」を見ると、常楽観音堂や松並木が描かれて「常楽並木穴戸御道」と記されています。笠間藩主の参勤交代路が、旅立ちの道にもなりました。一行は手越村を経て穴戸へ入り、

平町の通り沿いにあつた柏楼に着きました。ここで送別の宴を催し、別れの盃を酌み交わしました。横笛に堪能な緝熙すなわち加藤熙が別れの曲「落梅花」を吹き始めると、見物人が大勢集まりました。桜園は門下生の熙を高く評価し、「徳が光り輝く」意味の緝熙の名で呼んでいます。当時、桜園は四十歳を過ぎ、熙は二十代後半の若者でした。熙は桜老と号し、幕末から明治前期に儒学者として活躍しました。下加賀田橋の上が、再度の別れになりました。桜園は橋を渡り、しばらく歩き坂の上に進みました。見送る人々が橋のたもとに立ち続け、旅の安全を祈る情景が目につかびます。互いに姿は確認できても、言葉を交わせないほど離れてしまいました。桜園は感謝の気持ちを込め、深々と頭を下げて府中(現石岡市)へ向かいました。

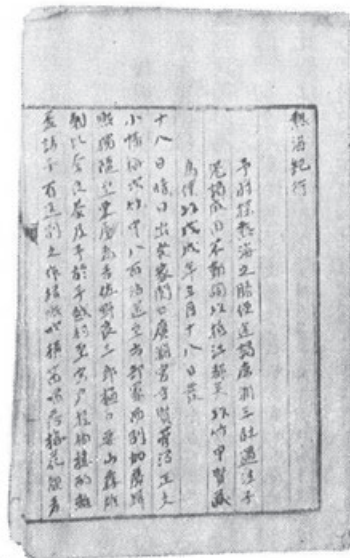
その後順調に旅を続け、江戸に立ち寄り、四月一日熱海に着きました。桜園が温泉に入ろうとすると、甲乙二つの浴槽がありました。甲の浴槽に熱い湯を貯え乙の浴槽に入り、冷めると貯えた熱い湯を汲み入れました。四日に熱海を出発、帰路、鎌倉の寺社を参詣しました。それから後江戸に立ち寄り、十九日に府中を出発、午後帰宅しました。一か月に及ぶ長旅で見聞を広めることができた反面、苦勞の多い旅であったことが窺えます。

桜園は後年、東北地方を二回旅して、「北遊紀程」や「磐城紀行」を書き残しました。和文で記した「真壁路之記」もありました。

(市史研究員 幾浦忠男)



桜園が歩いた下加賀田の清水寺坂。坂下に阿弥陀堂や石仏・石碑が並び、北関東道の隧道を抜け坂道が続く



「熱海紀行」第一頁  
(『森田桜園』田中嘉彦著より)

毎月19日は食育の日

# かさま食彩

笠間市ヘルスリーダーの会

家族と一緒に囲む食卓で  
試してみたいレシピを  
笠間市ヘルスリーダーの会  
より紹介します。



これからが旬!!

## えだまめ入り ミルクプリン

### ●材料（4人分）

- ・むき枝豆(冷凍) ..... 100g
- ・牛乳(常温にしておく) ..... 200ml
- ・砂糖 ..... 大さじ4(36g)
- ・粉ゼラチン ..... 5g
- ・お湯(80℃以上) ..... 50ml
- ・お好みで飾り付け用の果物や生クリームなど



### ●作り方

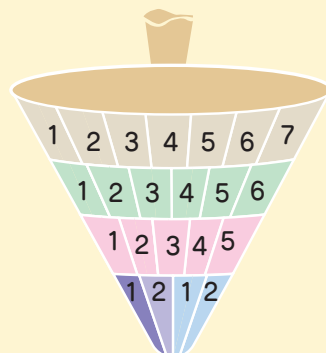
- ①粉ゼラチンをお湯に入れ、ふやかしておく。
- ②むき枝豆は、下茹でする。
- ③むき枝豆と牛乳、砂糖を加えて、なめらかになるまでブレンダーやミキサーなどにかける。
- ④①をレンジ(600W)で10秒間温めて溶かし、③に加えてゴムベラなどで混ぜる。
- ⑤容器に入れ、冷蔵庫で1時間以上冷やす。
- ⑥固まったら容器から出し、お好みで飾り付けをして完成。

問 保健センター TEL.0296-77-9145

### ●栄養成分（1人分）

エネルギー	119kcal	炭水化物	13.1g
たんぱく質	5.5g	食物繊維	1.9g
脂質	3.6g	食塩相当量	0.1g

…… 食事バランスガイド ……



主食(ごはん、パン、麺)	0sv
副菜(野菜、きのこ、いも、海藻料理)	0sv
主菜(肉、魚、卵、大豆料理)	0sv
牛乳・乳製品	1sv
果物	0sv

詳しくは

## 一緒に活動してみませんか? ～笠間市ヘルスリーダーの会～

私たちは、地域の方に“食”を中心とした健康づくりを  
すすめる団体として活動しています。  
興味のある方、ぜひご連絡をお待ちしています。

問 保健センター TEL.0296-77-9145



活動の  
様子です

### 3 スケートボードに関連した商品開発プロジェクト

1/20

“アーバンスポーツの拠点”、“スケートボードの聖地”を目指し、市内の陶芸家や小売業者の皆さんがアイデアを生かして、スケートボードに関連した商品開発を行いました。

1月20日には、商品のプロモーションや作品の披露会を実施。笠間焼のオブジェや箸置き、スケートボードをかたどったクッキーやパンなど、皆さんの創作力が際立った商品が発表されました。



商品開発プロジェクトに参加した皆さん

### 4 スマホで確定申告会を実施～笠間版デジタル田園都市モデル事業～

1/26

笠間版デジタル田園都市モデル事業の一環で、水戸税務署の協力のもと、スマートフォンを使用した確定申告会を地域交流センター福原で行いました。

スマホの普及率は年々上昇していて、スマホ申告の普及拡大により電子申告(e-Tax)のさらなる推進が見込まれます。

参加した皆さんには、翌年から自宅で申告できるよう自分のスマホに自身の情報を入力していただきました。



確定申告会の様子



### 1 新規就農者にエール

1/19

笠間地域新規就農者激励会が地域交流センターともべ「Tomoa」で行われました。

この取り組みは、新規就農者が少しずつ増えている今、関係機関が新規就農者にエールを送り農業経営を安心してスタートしてもらうこと、そして地域の担い手としての自覚をもってもらうことを目的に開催されています。

激励会では、令和3年度に笠間市・城里町で新規就農した皆さんに、笠間地域就農支援協議会から激励状と激励のことがばが贈られました。



「地域の中心的な農業者として活躍してください」とエールが送られました

### 2 ムラサキパークかさまの入場者が3万人を突破

1/22

令和3年4月に開園した「ムラサキパークかさま」の入場者数が、3万人を突破しました。

記念すべき3万人目の入場者となった江口りせさんには、笠間市から『笠間焼と笠間市特産品詰め合わせ』を、ムラサキパークかさまから『サイン入りデッキとパークオリジナルキャップ・Tシャツ』を贈呈しました。



(左から) ムラサキパークかさま 明松 店長、江口さん



## 7 学生と女性議員との対談会を開催

2/2

地域交流センターともべ「Tomoa」で、笠間市リーダーズクラブ（高校生会）と笠間市議会の女性議員との対談会を開催しました。

女性の政治分野への参画が少ないといわれている中、女性議員との対談をきっかけに、若い世代に政治分野への興味を持ってもらうことなどを目的に企画しました。

未来を担う若者たちが夢を持ち、選択肢が広がるきっかけになれば幸いです。



対談会の最後はみんなで記念撮影

## 5 笠間で民泊&陶芸体験！

1/26～27

インバウンド再開の第二弾として、マレーシアから14人の観光客が笠間を訪れ、民泊と陶芸体験を楽しみました。

今回、マレーシアの皆さんは1月20日～28日まで8泊9日で東日本各地を巡っていて、その中の2日間を笠間で過ごしていただきました。

参加者は「古民家に泊まって、囲炉裏を囲む貴重な体験ができた」「とても楽しかった」と話してくれました。



マレーシアの皆さん、ぜひまた笠間にお越しください

## 8 笠間遊技場組合からの寄附

2/15

笠間遊技場組合の東原宝組合長から30万円の寄附をいただきました。

同組合からは、平成22年度から毎年寄附をいただいています。寄附金は、安全・安心なまちづくりに活用させていただきます。

毎年のお心遣いに感謝します。



(左) 笠間遊技場組合 東原組合長

## 6 地域防災を担う消防団 第21分団に新たな拠点

1/29

笠間市消防団第21分団（鯉淵地内）の新しい機械器具置場の貸与式が行われました。

旧機械器具置場は、昭和61年に建設されてから36年が経過し老朽化が進んでいたため、今年度建て替えとなりました。

新しい建物は鉄骨造りの2階建て。1階は消防車の車庫兼機械器具置場となり、2階は団員が集まって会議や懇談ができるようになっています。



機械器具置場貸与式に参加した皆さん

# HOT PEOPLE

## 2 循環型社会形成推進への 貢献が評価されました

1/23

友部地区で活動するときわ会が、地域における資源物集団回収に積極的に取り組んだことを評価され、茨城県県民生活環境部長奨励賞を受賞し、市長に報告しました。

ときわ会は資源物集団回収を年4回行い、市内の実施団体の中でも特に回収量が多く、地域の環境美化にご尽力いただいています。資源物集団回収以外にも、グラウンドゴルフやペタンクなどの活動を通して会員相互で交流し、地域社会に貢献することを会の目的として精力的に活動しています。



(左から) 向山保さん、坂本務さん、亘理武さん、山口市長、川井登さん、五月女稔さん

## 1 岩間第三小学校がキャリア教育 推進連携表彰を受賞

1/19

キャリア教育の普及で顕著な功績が認められた教育委員会や学校をたたえる「第15回キャリア教育優良教育委員会、学校およびPTA団体等文部科学大臣表彰」の表彰式が1月19日に東京都内で行われ、笠間市から岩間第三小学校が選出されました。“ベンチャービジネス事業”として地元企業と連携し、スイートポテト「さんぼて」を販売するまでの活動が評価されました。

1月27日には、児童の皆さんが市長へ受賞を報告しました。



(左から) 桑原教諭、佐々木校長、古谷望美さん、小磯悠馬さん、千葉志雄さん、山口市長

## 3 長年の交通安全への貢献に より受賞

1/26

交通栄誉章緑十字金章を受賞した笠間地区安全運転管理者協議会の岡野安次さんと、NTTのOBで組織する電友会のボランティア活動賞を受賞した笠間地区交通安全協会の橋本由合子さんが、市長を表敬訪問しました。

岡野さんは、65年間無事故無違反だったことと長年のボランティア活動が評価されたもので、緑十字金章は交通栄誉章の中でも最高の章となります。



(左) 岡野さん



(左) 橋本さん

## 4 茨城県下水道促進週間コンクールの絵画・ ポスター部門で知事賞入選

1/31

令和4年度茨城県下水道促進週間コンクールの絵画・ポスター部門で小沢美玲さん(岩間第三小4年)が知事賞入選に輝きました。

また、絵画・ポスター部門で飯田倫太郎さん(岩間第二小2年)、書道部門で柴田愛未さん(北川根小4年)、山口芽紗さん(大原小6年)、池野上暖絆さん(岩間中2年)の作品がそれぞれ佳作に選ばれました。

このコンクールは9月10日の「下水道の日」にちなんで、小・中・義務教育学校を対象に作品を募集し、下水道に対する理解を深め、その普及と環境改善を図るため毎年実施されています。

なお、今回の応募総数は、絵画・ポスター部門が3,475点、書道部門が29,254点、新聞部門が178点でした。※学年は令和4年度受賞時



知事賞入選を果たした小沢さん

HAPPY BIRTHDAY



# はじめての1歳お誕生日

笑顔いっぱい育ってね!



2月生まれ たかぎ ゆな  
**高木 結菜ちゃん**  
まりな  
母：麻梨菜さん

いっぱい食べて元気に育ってね!



2月生まれ あらい さくら  
**新井 咲良ちゃん**  
みほ けんた  
母：美帆さん 父：健太さん

これからもずくずく育ってね!



2月生まれ しおはた ひろた  
**塩畑 陽大くん**  
ともひろ ちひろ  
父：智大さん 母：千裕さん

## はじめてのお誕生日について

こちらのコーナーでは1歳のお誕生日を迎えたお子さんの写真を保護者の皆さんからご提供いただき掲載しています。写真の提供方法は、毎月保健センターで行う一歳児相談の案内通知、市ホームページ「はじめてのお誕生日」と検索、または右の二次元コードからご確認ください。



問 秘書課（内線225）

## 子育て支援センター

子育て支援センターは保護者とお子さんのふれあいの場です。経験豊富な指導員の先生が常駐していますので、子育てでお悩みのことなど、気軽にご相談ください。利用料は無料で、小学校入学前まで利用できます。楽しい時間をお過ごしください。



利用場所 みつばち（笠間／かさまこども園内）

利用日 月～金曜日 ※祝日はお休みです

受付時間 午前9時30分～午後4時

利用場所 かんがるー（友部／笠間市児童館内）

利用日 月～金曜日 ※祝日はお休みです

受付時間 午前9時30分～午後4時

利用場所 くりのこ（岩間／市民センターいわま内）

利用日 月・水・木・金曜日 ※祝日はお休みです

受付時間 午前10時～午後4時

問 子ども福祉課（内線165）

◆ 笠間長石シリーズ展

◆ 小学生土面フェスティバル

◆ 選んで飲んで味わえる「野点」

◆ キッズランド

◆ 夜まつり&ライブ

◆ ぐい呑み1000個展

笠間焼  
250  
KASAMAYAKI250th



JAPAN HERITAGE  
日本遺産



笠間のひまつり

第42回

# 陶炎祭

2023.4.29▶5.5 open 9:00-17:00

笠間芸術の森公園イベント広場

入場料金

1日500円

18歳以下無料(高校生まで)  
障がい者無料(付き添いの方1名を含む)

URL <https://www.himatsuri.net>

主催：笠間焼協同組合 後援：茨城県、笠間市、笠間市教育委員会、(一社)笠間観光協会

事務局：笠間焼協同組合 〒309-1611 茨城県笠間市笠間 2481-5 TEL.0296-73-0058 FAX.0296-73-0708 <https://www.kasamayaki.or.jp/>

## 人口と世帯数

常住人口3.1現在  
( )内は前月比較

- 人口：71,749人 (- 34人)
- 世帯数：29,507世帯 (+44世帯)
- 男：35,174人 (± 0人)
- 2月の出生数：22人
- 女：36,575人 (- 34人)
- 2月の死亡数：84人

○広報かさまに掲載されているあなたの写真を差し上げます。お問い合わせは秘書課(内線225)まで。

○市ホームページでは、行政・災害などのさまざまな情報をお届けしています。

<https://www.city.kasama.lg.jp/>



令和5年4月6日発行

ひまつり 検索



陶炎祭公式サイト



マチイロ

広報かさまがスマートフォンで読めます



マチイロ



ebooks

