

# 令和4年度笠間市職員採用試験実施要項

## 1. 職種・受験資格・採用予定人数等 【採用予定日 令和5年4月1日】

	試験区分	受験資格要件等	採用予定数
事務職	A	平成7年4月2日以降に生まれた人で、学校教育法による大学（短期大学を除く）を卒業又は令和5年3月31日までに卒業見込みの人	10名程度
	B	平成13年4月2日以降に生まれた人で、学校教育法による高等学校、短期大学、高等専門学校を卒業又は令和5年3月31日までに卒業見込みの人	
	C	平成16年4月2日以降に生まれた人で、学校教育法による高等学校を令和5年3月31日までに卒業見込みの人	
消防職	A	平成9年4月2日以降に生まれた人で、学校教育法による大学（短期大学を除く）を卒業又は令和5年3月31日までに卒業見込みの人	4名程度
	B	平成13年4月2日以降に生まれた人で、学校教育法による高等学校、短期大学、高等専門学校を卒業又は令和5年3月31日までに卒業見込みの人	

※令和4年度中に卒業（修了）できなかった場合、この試験に合格しても採用されません。

※上記以外の職種（医療職など）に関する採用の有無については、決定次第ホームページ等で公表いたします。

### ◎受験に関する注意点

- ◆令和5年4月1日から勤務できる人に限ります。
- ◆採用予定人数については、変更になる場合があります。
- ◆申込みは1人一つの試験区分に限ります。
- ◆予定されている試験種目を一つでも棄権した場合は失格となりますのでご注意ください。

### ◎受験資格要件を満たす人であっても、次に該当する人はこの採用試験を受験できません。

- 1 日本の国籍を有しない人
- 2 禁錮以上の刑に処せられ、その執行を終わるまで又はその執行を受けることがなくなるまでの人
- 3 笠間市職員として懲戒免職の処分を受け、当該処分の日から2年を経過していない人
- 4 日本国憲法又はその下に成立した政府を暴力で破壊することを主張する政党その他の団体を結成し、又はこれに加入した人

## 2. 職務内容・勤務地

職種	職務内容	勤務部署
事務職	一般行政事務	笠間市役所各部署
消防職	消防・救急業務	笠間市消防本部・各消防署

## 3. 試験内容・試験日・試験会場

### 【書類審査】

誤字・脱字、各項目への適切な入力、画像（写真）確認。

書類審査を経て、対象者へ第1次試験受験案内通知。

【第1次試験】  
(事務職)

試験内容	①基礎能力検査	②事務能力検査	③集団面接試験
試験日	8月22日(月)～9月4日(日)のいずれか1日		9月18日(日)
試験会場	各都道府県に設置されているテストセンター		笠間市役所 (笠間市中央3-2-1)

(消防職)

試験内容	①基礎能力検査	③集団面接試験	④消防適性検査	⑤体力検査
試験日	8月22日(月)～9月4日(日)のいずれか1日	9月18日(日)		9月19日(月)
試験会場	各都道府県に設置されているテストセンター	笠間市役所 (笠間市中央3-2-1)		笠間市消防本部 (笠間市箱田2564)

【第2次試験】  
(全職種)

試験内容	⑥パーソナリティ検査	⑦集団討論	⑧個人面接
試験日	10月上旬		10月下旬
試験会場	インターネット環境が整っている自宅など(WE B方式)	笠間市役所 (笠間市中央3-2-1)	

<試験内容詳細>

- ①基礎能力検査 試験区分ごとに「知的能力」,「学力・応用力」を確認する試験  
(教養試験) 「文章読解能力」「数的能力」「推理判断能力」「人文・社会、自然に関する一般知識」「基礎英語」の5尺度によるもの(120問 60分)
- ②事務能力検査 「事務能力」を測定する適性検査(約50分)
- ③集団面接試験 人物及び公務に従事するために必要とされる職務適性について評価します
- ④消防適性検査 消防職員としての適応性を,性格的な面,認知能力(迅速・的確な対応や機器運用技能等の基礎)の面からみる筆記検査
- ⑤体力検査 消防業務に対応できる体力を有するか否かについて,握力・懸垂・起き上がり・腕立て伏せ・反復横とび・疾走(50mを2.5往復又は20mシャトルラン)の6項目の体力検査
- ⑥パーソナリティ検査 「適性検査」(240問 約35分)(試験種目配点に加味されません)
- ⑦集団討論 与えられた課題について受験者同士で自由に討論し,人物について評価します
- ⑧個人面接 人物及び公務に従事するために必要とされる職務適性について評価します

<選考方法>

- (1) 合格者は,試験の合計点が高い受験者から成績順に決定します。
- (2) 合否については,それぞれその結果に基づき決定し,前段階の試験結果は反映しません。  
(リセット方式)

<消防職採用基準>

性別	身長	体重	胸囲	視力	握力	聴力
男性	おおむね 160 cm以上	おおむね 50 kg以上	身長の おおむね 1/2 以上	両眼(矯正視力含む)0.7 以上,かつ一眼でそれぞ れ0.3 以上	左右ともおおむね 35 kg以上	左右 とも 正常
女性	おおむね 155 cm以上	おおむね 45 kg以上			左右ともおおむね 25 kg以上	

#### 4. 第1次試験から採用内定までの流れ

##### 第1次試験（8月22日～9月4日・9月18日（消防職は9月19日含む））

※第1次試験の合格発表は9月下旬を予定しています。

なお,発表については,第1次試験受験者全員にメールで合否を通知し,市役所前掲示板及び市ホームページで合格者受験番号を発表します。

※第2次試験日程等の詳細は,第1次試験合格者へ通知します。

##### 第2次試験（10月上旬～下旬）

※第2次試験の合格発表は11月上旬を予定しています。

なお,発表については,第2次試験受験者全員にメールで合否を通知し,市役所前掲示板及び市ホームページで合格者受験番号を発表します。

第2次試験合格者は書類審査の後、『採用内定』となります。

#### 令和5年4月1日採用（予定）

地方公務員法の規定により,職員の採用はすべて条件付採用となり,原則として6か月間良好な成績で勤務したときに正式採用となります。

次の事項に該当する場合は,採用内定及び採用試験の合格を取り消すことがあります。

- ①提出した書類に虚偽があった場合や提出書類の記載事項に不正があった場合
- ②受験要件に定められた資格免許が取得できなかった場合
- ③心身の故障のため職務の遂行に支障があり,又はこれに堪えないことが明らかとなった場合

#### 5. 試験結果の開示

試験結果については口頭により以下のとおり開示します。

開示を請求できる者	不合格となった受験者本人 ※電話による開示は,受けません。
開示内容	本人の得点
開示期間	合格発表の日から1ヶ月間
受付時間	平日の午前8時30分から午後5時15分まで
開示場所	笠間市役所秘書課 人材育成推進室

※受験者数・合格者数・合格者最低点・倍率については,笠間市役所前掲示板に掲示するとともに,市のホームページでも公表します。

## 6. 給与

給与は、「笠間市職員の給与に関する条例」などにに基づき支給されます。

【初任給の例】

給料月額例は、最終学歴により次のとおりとなります。（令和4年4月1日現在）  
（事務職）

最終学歴	大学院 （修士課程）卒	大学卒	短期大学卒	高等学校卒
給料月額 （地域手当含む）	201,365円	187,666円	164,903円	155,118円

（消防職）

最終学歴	大学卒	短期大学卒	高等学校卒
給料月額 （地域手当含む）	214,858円	189,211円	174,997円

※給料月額のほか、該当する各種手当（通勤手当、期末手当及び勤勉手当等）が支給されます。

## 7. 受験申込手續

【申込受付期間 令和4年7月13日（水）～令和4年7月31日（日）】

申込 方法	<p>(1) 申込はすべてwebシステムで行います。笠間市ホームページ内にある「笠間市職員採用試験申込システム」へのリンクをクリックして、専用サイトへアクセスしてください。<u>システムの使用開始は7月13日からとなります。</u></p> <p>(2) 申込には事前準備が必要です。以下①～④についてご用意ください。</p> <p>①パソコン、スマートフォン（スマートフォン以外の携帯電話には対応していません） 推奨環境：Google Chrome 最新版 ※ JavaScript が使用できる環境であること。 ※ 一部の機能は PDF を閲覧できる環境が必要です。</p> <p>②メールアドレス ※ 「city.kasama.lg.jp」「bsmrt.biz」のドメインから送付される電子メールが受信できる環境が必要です。</p> <p>③顔写真のデータ ※ 申込6か月以内に背景を無地で撮影したもので、上半身、脱帽、正面向きで本人と確認できるものが必要です。 ※ 本データは、受験票に印刷し本人確認のために使用する重要な資料となりますので、写真館などで撮影されたデータ等の明瞭な写真の使用をお勧めします。不明瞭な場合は差し替えを指示することがあります。 ※ 登録可能なファイル形式は画像（GIF / JPEG / JPG）のみです。 ※ 登録可能な画像の縦横サイズは75ピクセル×100ピクセル～360ピクセル×480ピクセルで、ファイル容量は最大3MBです。</p> <p>④PDFファイルを読むためのソフト 「Adobe Acrobat Reader（Ver.5.0以上）」が必要です。</p> <p>(3) <u>詳しい申込手順は、7月上旬にホームページに掲載しますのでご確認ください。</u></p> <p>(4) 試験に関する連絡はシステムにより登録されたメール、マイページにより行います。</p> <p>(5) 申込期間中であれば試験区分以外の内容を変更することができます。</p> <p>(6) 記入不備等がある場合は、笠間市秘書課人材育成推進室から、電話又はメールで問合せを行うことがあります。</p> <p>(7) 受験票については、申込完了後に印刷する準備が整いましたら、メールで連絡しますので、ご自分でカラー印刷していただきます。</p> <p>(8) 申込期間中に申し込みが完了しなかった場合は受験できません。 ※ 申込締切直前は、サーバーが混み合うことなどにより申込みに時間がかかる恐れがあります。また、システムの保守・点検等により、システムが停止、中断等を行うことがありますので、余裕をもって早めに申込手続きを行ってください。</p>
----------	--

## 8. 令和3年度採用試験実施結果

※実際の採用人数とは異なります。

職種		応募者数	第1次試験 受験者数	第2次試験 受験者数	合格者数
事務 (前期)	事務A (大卒程度)	122	99	32	14
	事務B (短大卒程度)	31	24	6	1
	事務C (高卒程度)	24	21	7	2
事務 (後期)	事務A (大卒程度)	55	31	10	3
	事務B (短大卒程度)	17	13	6	3
消防 (前期)	消防士A (大卒程度)	33	25	11	5
	消防士B (短大卒程度)	68	62	6	—
消防 (後期)	消防士A (大卒程度)	9	5	2	1
	消防士B (短大卒程度)	18	12	3	—
社会福祉士 (前期)		5	5	4	2
社会福祉士 (後期)		3	2	2	1
ICT		1	1	—	—
心理士		2	2	2	1
保健師		3	3	2	1
土木		1	1	1	1

## 9. 笠間市と、入庁後の人材育成などについての紹介

### ○笠間市とは？

茨城県の中心部に位置し、水戸市の隣にある都市です。  
人口は約72,500人で、県内で12番目の人口規模（令和4年1月時点）があります。

アクセスは、高速道路とJR線が2本ずつ走る交通の要衝で、東京まで約1時間で着くことができます。

市内には、豊かな自然と多彩な芸術、古来より受け継がれた伝統、多様な産業があり、住みなれた地域での豊かで安心な暮らしが営まれています。



## ○入庁後の人材育成

時代や社会環境の変化により、市に求められる課題も変化し、職員に必要とされる能力も変化しています。

その中で、笠間市では若年層への研修を充実させており、人を育てる体制が整えられています。

例えば、新規採用職員研修では入庁後すぐ約 1 週間の研修の他に、県の自治研修所への派遣研修、安全運転講習会、ボランティア研修、入庁後 1 年が経過した頃にはフォローアップ研修などがあります。

本年度から自己啓発促進補助事業として、職務に有益な資格・知識・技術を自発的に習得することに対して、補助金を出す制度も創設されています。



人事交流も積極的に行っており、国の中央省庁や県、民間企業などへの派遣で学ぶ機会が設けられています。市が設置する台湾交流事務所で活躍することも可能です。

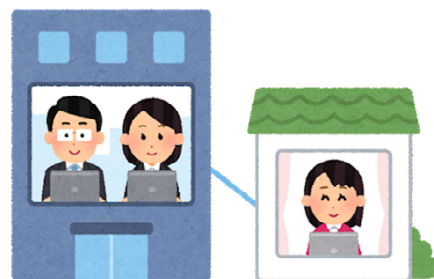
### 主な派遣先

国	総務省・経済産業省・環境省・内閣府・観光庁・スポーツ庁・消防庁など
茨城県	国際観光課・販売流通課・林政課・道路建設課・都市整備課・東京事務所・水戸県税事務所・水戸土木事務所・消防安全課防災航空隊など
民間企業	JR 東日本水戸支社・日本消防協会・道の駅笠間
海外	台湾交流事務所

## ○時代をリードする笠間市の働き方改革

職員の働き方、さらには生活が豊かなものになるよう、毎週火曜日のノー残業デーの設定はもちろん、ゴールデンウィーク・お盆・年末年始などに年次休暇を取得することを推奨し、連続休暇としやすい職場づくりをしています。

ワークライフバランスの観点からも、就業開始時間を前後 1 時間変更できる時差勤務制度の創設や、男性職員の育児休暇・休業の取得推進、子の看護休暇では市独自で対象者を拡大するなど、柔軟な働き方を行うことが可能です。



また、ICT の活用を先進的に進めている自治体でもあり、働き方においても AI などを活用することで、業務の効率化も図っています。

テレワークも積極的に推進しており、ひと月で延べ 200 人以上が活用した実績もあります。

職員採用試験への応募お待ちしております。

私たちと一緒に、新しいアイデアでかさまを創造していきましょう。

問い合わせ・申込先  
笠間市役所秘書課人材育成推進室  
〒309-1792 笠間市中央三丁目2番1号  
Tel.0296-77-1101 (内線551~554)