

わたしの街 Kasama Magazine

2022年

4

No.193

特集

令和4年度
重要事務事業と予算
笠間市の未来を創る



茨城県市長会

Column No.193

文・笠間市長 山口 伸樹



茨城県市長会等4団体と知事との懇談会（令和3年10月）

茨城県市長会は県内32の市で構成されている団体です。私は令和元年から会長職を務めています（任期は1期2年です）。事務局は茨城県市長会です。

会長としての活動は、国や県への要望、会長職での会議出席、全国の市長会活動（現在私は全国市長会の副会長も務めています）のほか、県市長会主催の会議、視察、表彰式等があり、年間を通じてさまざまな活動をしています。

一方で、この2年間は、コロナ禍で活動も制限され、リモートやオンラインでの活動が中心となっています。

市長は、地域で選ばれた一国一城の主であり、市長が集まる会議の場では互いを尊重し、議論を進め、さらに意見交換では、本音で話し合い、課題解決に取り組んでいます。また、他市の取り組みや先進的な事業などの情報交換も行っています。

市民の皆さんには見えにくい活動がありますが、市長にとっては有意義な活動の場となっています。私自身、自己研鑽と交流の場として活動しています。

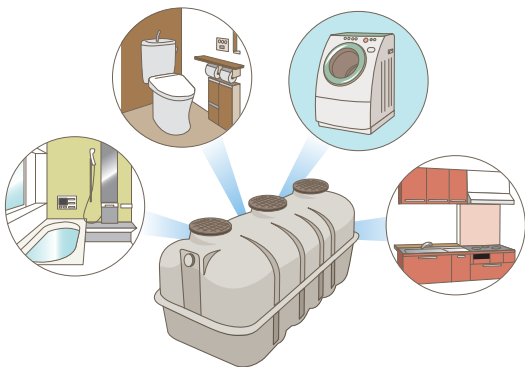


快適な生活環境をめざして

家庭からの生活排水の処理は、下水道（公共下水道・農業集落排水）や合併処理浄化槽などで行われています。

皆さんの生活環境が快適になるよう、市では下水道への接続や合併処理浄化槽への転換を推進しています。

下水道への接続や合併処理浄化槽設置の際には補助金を交付しています（ただし、条件があります）。浄化槽を使用している方は、きれいな水を放流するためにも定期的な維持管理と法定点検をお願いします。



問 下水道課 内線71131（公共下水道）
71112（農業集落排水・浄化槽）

Contents

4 特集 笠間市の未来を創る

- | | | | |
|----|---------------|----|-------------------------------|
| 16 | まちおこしのスパイス | 30 | かさまのれきし |
| 17 | からだと向き合う | 31 | かさま食彩 |
| 18 | 新型コロナワクチン接種情報 | 32 | コンデキ
こんな出来事ありました |
| 19 | 情報しっとく日和 | 34 | HOT PEOPLE
最近のまちの話題をお届けします |
| 25 | 令和4年4月1日笠間市人事 | 35 | 生涯学習コーナー |
| 26 | 令和4年度市の組織機構 | 36 | 第41回笠間の ^{ひまつり} 陶炎祭 |
| 28 | 図書館 | | |
| 29 | 笠間を再発見 | | |



[表紙]
笠間工芸の丘に咲く桜
いなだ ひろお
(撮影：稲田浩男さん)

[題字]
せき しほう
関 紫芳さん (書作家/大古山在住)

※4月1日からの市の組織改編に伴い、一部の部署で内線番号が表記されていませんのでご了承ください。

お知らせ

●窓口延長サービス

日曜日：市役所本所 8:30～12:00 市民課（交付業務のみ）、収税課（月末のみ）

※年末年始（12月29日～1月3日）を除く ※上記以外の窓口の延長は行っていません。

●SNS

最新の情報は
市公式SNSで
チェック!



メールマガジン
かさめ〜る



●5月の休日救急診療当番 (9:00～17:00)

毎週日曜	笠間市立病院	TEL.0296-77-0034
5月3日(火)	ねもとクリニック	TEL.0296-77-7011
5月4日(水)	塙医院	TEL.0296-77-0072
5月5日(木)	笠間耳鼻咽喉科	TEL.0296-73-0111

※平日夜間19:00～21:00(土曜日・祝日・年末年始を除く)は笠間市立病院で初期救急診療を行っています。

※当番医は変更になる場合がありますので電話確認の上、受診してください。
※急な病気で心配なとき、医療機関をお探しのときは以下をご利用ください。
24時間365日対応です。

子ども救急電話相談 短縮ダイヤル #8000 または TEL.050-5445-2856
おとな救急電話相談 短縮ダイヤル #7119 または TEL.050-5445-2856

笠間市の未来を創る



令和4年度 施政方針

新型コロナウイルス感染症は変異を繰り返しながら、世界中で感染拡大が続いています。感染症の克服は今なお喫緊の課題であり、市においても、引き続き感染症対策を最優先に進めていきます。

新型コロナウイルスワクチン接種については、3回目接種と、5歳から11歳の子どもへの接種を迅速かつ円滑に進めていきます。また、落ち込んだ市内経済の回復に向けた取り組みを進め、感染拡大防止と社会経済活動の両立を図っていきます。

今回のコロナ禍は、人口減少時代の対応という大きな課題にある中で、地域医療・保健・産業・教育・行政などが幅広い範囲に取り組みの加速化につながる影響と変化をもたらしました。また、少子化・高齢化を背景としたさま

KASAMA CITY

さまざまな課題や脱炭素化をはじめとする地球規模の課題など、統合的な対策が求められています。

人口減少時代における挑戦を継続し、都市基盤や生活環境、健康・福祉、産業、教育・文化、地域づくり、自治体運営の7つの柱に沿って施策を推進していきます。

令和4年度は、笠間市総合計画後期基本計画の5年間の初年度です。笠間市の未来を創る元年と位置づけ、施策をしっかりと実行していきます。



SDGs ってなに？

SDGs(持続可能な開発目標)は、2030年までに持続可能でより良い世界を目指す国際目標です。17のゴールと169のターゲットで構成され、日本としても積極的に取り組んでいます。

市では第2期笠間市創生総合戦略において、横断的な取り組みの強化の観点から、SDGsを原動力とした施策と事業の推進を位置づけ、さらなる取り組みの充実を図っていきます。今年度の重要事務事業においても、SDGs各目標のアイコンを使いながら関連性をお伝えします。

笠間市は持続可能な開発目標(SDGs)を支援しています

SUSTAINABLE DEVELOPMENT GOALS



笠間市の財政状況をもっと知ろう！

市ホームページで、より詳しい財政状況を確認できます。ホームページ内の検索窓で「予算概要」と検索

pick up!

令和4年度は、住みたくなる「笠間暮らし」の構築 —地域社会と経済の活性化—

重要事務事業と令和4年度予算

今回のコロナ禍は、医療・予防、産業、教育、行政など、幅広い範囲に影響と変化をもたらし、国全体として感染症の克服・経済の再生・生活の安定が求められていると同時に、少子化・高齢化を背景とした課題や温暖化対策などの地球規模の課題など、より複合的な対応が必要となっています。これらの状況を受けて、今年度は「住みたくなる笠間暮らしの構築（地域社会と経済の活性化）」を重点課題として設定しました。「多様な人材の育成と確保」と「デジタル化の推進」、「脱炭素社会の実現」を共通の視点として、人口減少時代、そしてコロナ禍における挑戦を継続していくため、「ひと」「まち」「もの」の3点をテーマに、笠間市第2次総合計画および第2期笠間市創生総合戦略に即した52事業を令和4年度の重要事務事業に選定しました。



暮らしの安心感の向上と多様な人材の育成・確保



持続的な活性化につながる都市基盤の構築と活用



稼ぐ力の強化と所得の向上につながる地域経済の活性化

3点のテーマである「暮らしの安心感の向上と多様な人材の育成・確保（ひと）」では、複雑化する市民生活における問題への対応に向けた、きめ細やかなサービスの提供強化策やテレワーク、地方への関心の高まりをとらえた移住等の推進など、医療・福祉・教育環境を市の強みとする取り組みを推進します。

「持続的な活性化につながる都市基盤の構築と活用（まち）」では、暮らしの安心感向上による定住化、地域経済の活性化に資する都市基盤の構築に向け、有事に対する強靱化をはじめ、既存の拠点の活用、公共交通施策の強化など公民連携を視点としながら取り組みの強化を図ります。

「稼ぐ力の強化と所得の向上につながる地域経済の活性化（もの）」では、柔軟で強い産業基盤の構築と成長支援策の強化をはじめ、市の特性を活かした誘致や創業支援、新たなツーリズムの創出などの取り組みを推進します。

第2次総合計画で定めた将来像、文化交流都市。その将来像実現に向けた都市基盤など7つの政策方針に基づき、それぞれの政策と目標を達成するため、令和4年度に選定した重要事務事業は52事業。その中の一部をピックアップして紹介します。
※52事業は市ホームページでも紹介しています。一部掲載順がホームページ上のものと異なります。

令和4年度予算

一般会計・特別会計・企業会計を合わせた令和4年度の予算総額は、564億3,490万7千円となっています。

予算編成にあたり、人口減少や少子高齢化の進行による社会保障関連経費の増加に加え、新型コロナウイルス感染症の影響が長引くなか、市民の生命と健康維持を第一に考え、引き続き感染症への対応を行うとともに、市民サービスのデジタル化や脱炭素社会の実現など、安全で安心な生活環境の構築と地域経済の活性化への取り組み強化に向けた予算を編成しました。

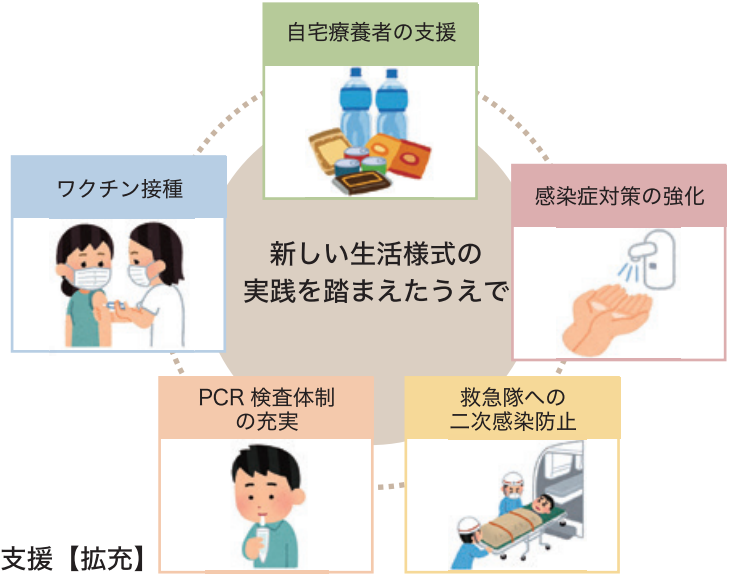
また、健全な財政運営を継続するため、限られた貴重な財源を有効活用し、必要性が高い事業に重点を置いた予算とすることを掲げ、行財政改革を推進しつつ、事務事業の見直しやビルド・アンド・スクラップにより、効率的で実効性の高い行政運営を目指し、全部署において可能な限り経費の見直しを図りながら、「住みたくなる『笠間暮らし』の構築」を重点課題として適切に予算を執行していきます。

1. 新型コロナウイルス感染症拡大防止対策の推進【新規・拡充】

感染症拡大防止を強力に推進するため、ワクチン接種の前倒し・PCR 検査体制の強化・自宅療養者支援を進めるとともに、国の制度により給付金などの支援措置、社会経済活動の再開に向けた取り組みも実施していきます。

<感染症対策の推進>

- 新型コロナウイルスワクチン接種事業【拡充】
- 自宅療養者支援事業【拡充】
- PCR 検査体制の充実
- 救急隊の感染症対策の強化
- 地域・施設等での感染症対策の強化
- 新型コロナ対策関連の広報の実施
- 小中学校における感染拡大防止の強化



<地域経済対策の推進>

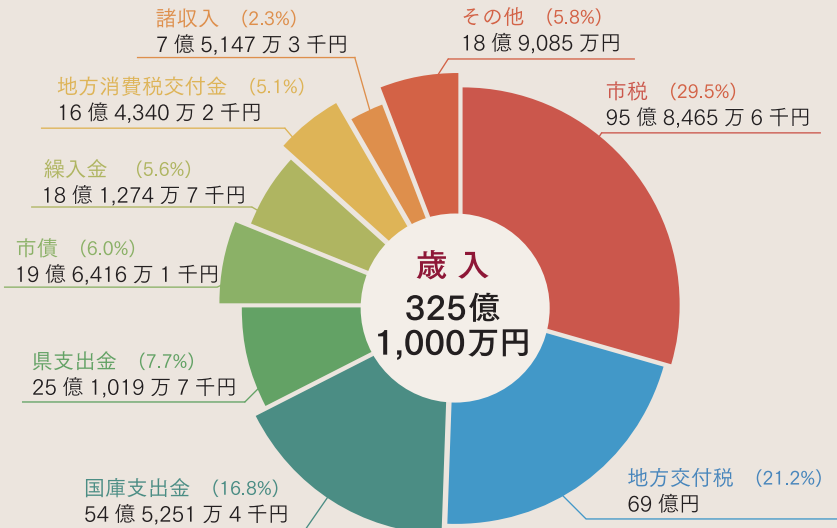
- 新しい生活様式に対応したイベント等の開催への支援【拡充】
- 事業者支援と連動した市内農産物の学校給食での提供
- 事業者支援（建設業）と連動した住宅リフォームの促進
- 事業者支援と連動した市内周遊ツアーの実施【新規】

※その他、各施策の中で事業支援、成長策等を展開



<国制度による給付金>

- 新型コロナ生活困窮者自立支援給付
- 子育て世帯への臨時特別給付
- ひとり親世帯への生活支援特別給付



▽歳入
自主財源のうち、市税は95億8,465万6千円を見込んでいます。依存財源の地方交付税は69億円、国庫支出金は54億5,251万4千円を計上しました。このほかの歳入についても、適切な見通しのもとに計上しており、今後も積極的に財源の確保を図っていきます。

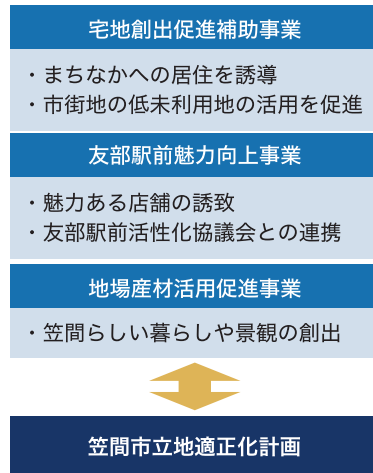
▽一般会計
一般会計は、市税や地方交付税をはじめ、国・県からの補助金や交付金などを財源として、福祉・教育・土木・衛生などの基本的な施策を行う会計です。令和4年度の一般会計予算は、325億1,000万円となっています。

2. 魅力ある市街地づくりの促進【新規・拡充】

人口減少や少子高齢化の社会背景のもと、コンパクトで持続可能なまちづくりの推進を目的に、まちなかへの居住を誘導する新たな支援制度の創設や既存制度の拡充を行います。また、笠間らしい暮らしや景観を創出し、市街地の高質化を図ることで、魅力ある市街地づくりを促進します。



- **宅地創出促進補助事業【新規】**
一定要件を満たす宅地整備を行う事業者に対する補助
- **友部駅前魅力向上事業【拡充】**
笠間市の玄関口である友部駅前の商業地域の魅力向上を図り、新たな賑わいを創出
 - ・空き店舗等を活用した出店に対する補助
 - ・街路灯設置工事による景観づくり事業
- **地場産材活用促進事業**
住宅や店舗等の新築・改修等に笠間焼や稲田みかげ石を使用した費用を補助



魅力的でにぎわいのあるコンパクトで持続可能なまちづくり、住まいづくりを支援

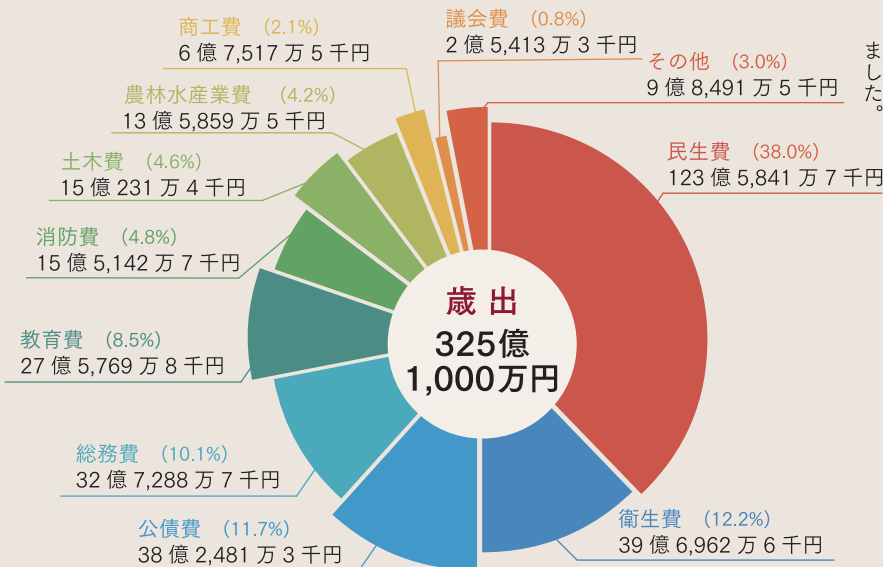
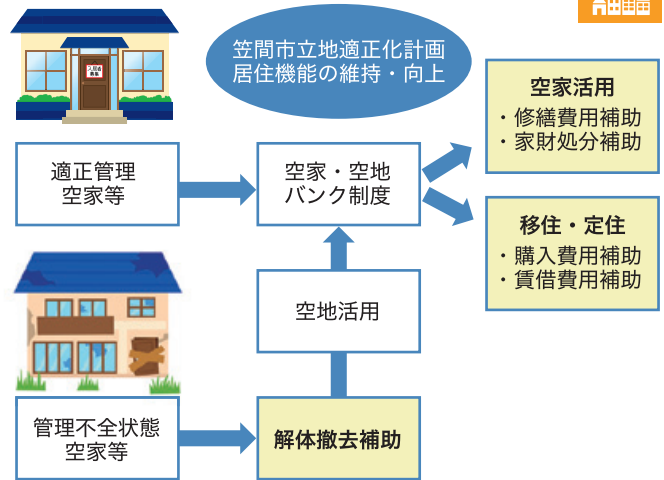


3. 移住等につながる空家・空地利活用の促進【拡充】

「空家・空地バンク」による移住・定住の推進等に取り組みます。また、関連制度等を見直し、空家等の発生抑制対策を進めます。



- **空家活用補助金【拡充】**
 - ・修繕に対する補助
 - ・既存住宅状況調査に対する補助
 - ・空家の取得・家賃・家財処分に対する補助
 - ※誘導区域内は補助額等を拡充
- **空家解体撤去補助金【拡充】**
管理不全な状態にある空家の早期解決に向けた老朽危険空家の撤去促進
※誘導区域内は補助額等を拡充



▽ **歳出**

民生費には、障害者自立支援給付費、生活保護給付費、民間認定こども園・保育所入園負担金、介護保険特別会計への繰入金などの経費として123億5,841万7千円を計上しました。

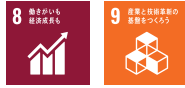
衛生費には、最終処分場建設事業、新型コロナウイルス感染症対策事業などの経費として39億6,962万6千円を計上。総務費には、行政サービスのデジタルトランスフォーメーションにかかるシステムなどの整備や企業立地促進事業にかかる経費など32億7,288万7千円を計上しました。

教育費には、小中学校のGIGAスクール関連や通学支援、小中学校の給食、図書館や公民館の運営などの経費として27億5,769万8千円を計上しました。



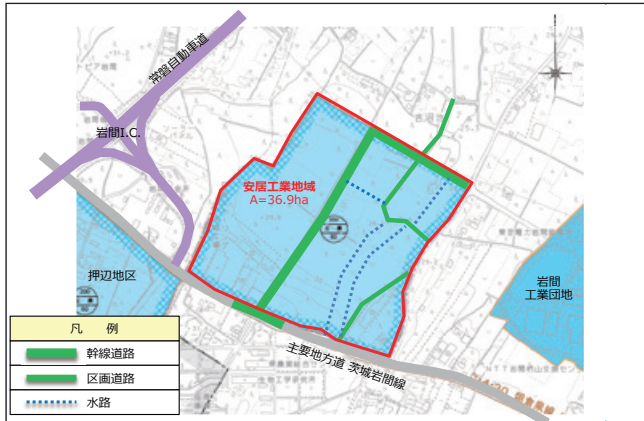
5. 安居工業地域の整備【拡充】

今後の企業立地の受け皿のひとつとして、安居工業地域の土地利用促進を図るため、道路・水路等の基盤整備を推進します。



● 安居工業地域整備促進事業【拡充】

公有財産購入・物件移転等補償・測量設計等委託



4. 北関東自動車道笠間 PA スマート IC 整備の促進【拡充】

高速道路の利便性の向上、観光・産業を中心とした地域の活性化および災害・緊急時の対応強化を図るため、笠間PAスマートIC整備事業を促進します。



● 笠間 PA スマート IC 整備事業

測量設計等委託・NEXCO 負担金



6. 消防強靱化計画の推進【新規・拡充】

人材育成・現場対応力の向上・就労環境の向上を柱とした「笠間市消防強靱化計画」を推進し、消防体制全体の強化を図ります。



● 消防団車両の更新

● 消防団詰所の更新【拡充】

● 消防団の処遇改善及び団員確保の推進【新規】

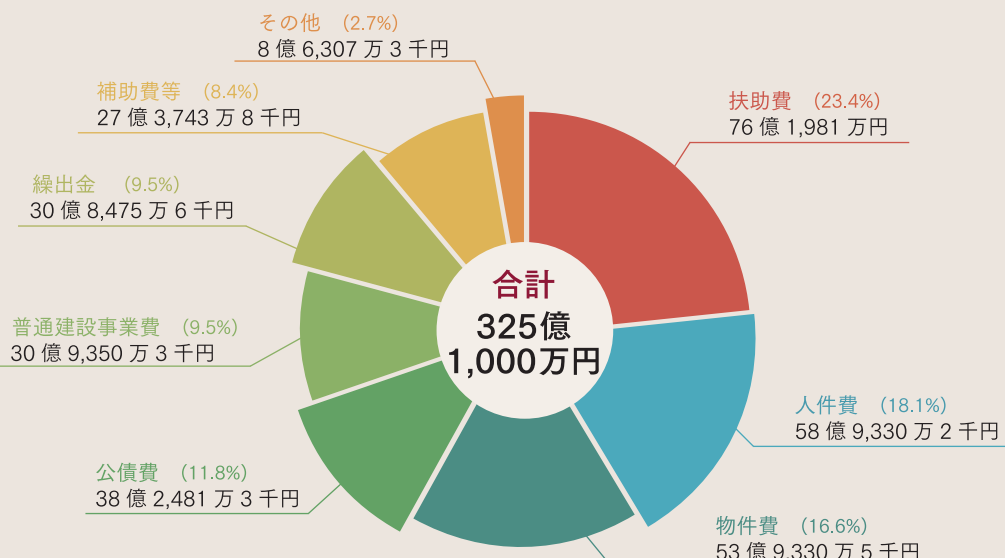
消防庁が示す「非常勤消防団員の報酬等の基準」を踏まえ、報酬等の処遇を改善

● 岩間消防署の整備【新規】

老朽化した岩間消防署の新庁舎建設を、令和4年度から令和5年度にかけて実施

● 職員の人材育成【新規】

職員の人材育成と消防力の強靱化を図るため、総務省消防庁へ職員を派遣



▽ 歳出予算性質別内訳

7. 地域脱炭素化の推進【新規・拡充】

デジタル化や歴史・自然の保全との調和のとれた脱炭素社会を実現するため、電気の地産地消による自給自足を目指し、個人・公共施設での積極的な再生可能エネルギー導入を中心とした取り組みを行います。



- 脱炭素社会実現事業【新規】
 - ・住宅用太陽光発電・蓄電システム設置費補助金
 - ・区域施策編の策定と事務事業編の改定
- 分別収集事業【新規】
 - ・生ごみ処理容器購入費補助金
 - ・バイオマスプラスチックゴミ袋の購入
- 公共施設への再生可能エネルギーの導入【新規】
- 環境負荷の少ないモビリティ（シェアサイクル）の運営
- 森林整備事業（CO₂ 吸収源の適正管理）

その他

- ・脱炭素先行地域の創出に伴い、2030年までに、個人および公共施設・公共用地に再エネを最大限導入し、電気の地産地消を目指す
- ・太陽光などの設置促進区域を禁止区域の検討を含めて設定
- ・プラごみの資源化や生ごみの減量化を促進



環境負荷ゼロへの挑戦

- ゼロカーボンシティ宣言
- プラスチックごみゼロ宣言



8. 資源循環型地域づくりの促進【新規・拡充】

ごみ処理体制の統一による令和5年度からの新たな分別区分の設定とあわせ、プラスチック使用製品等の分別回収や生ごみの減量化、資源物回収の拡充を推進し、資源化率向上を図ります。

また、地域のごみ集積所を清潔で効率的な集積所にするため、設置要綱の制定やごみ集積ボックス助成金の拡充を行います。



- 生ごみ処理容器購入費補助【新規】
- 生ごみ集積ボックス設置費補助【拡充】
- 資源物分別回収奨励金の交付
- バイオマスプラスチック配合可燃ごみ収集袋（小袋）【新規】
植物由来の素材を原料としたバイオマスプラスチック配合のごみ袋を導入
- 新ごみ処理ハンドブック等の作成印刷【新規】

<p>教育費</p> <p>各小中学校や公民館・図書館の運営など</p> <p>37,125 円</p>	<p>総務費</p> <p>税金の賦課、戸籍や住民登録の経費、広報紙の発行など</p> <p>44,061 円</p>	<p>公債費</p> <p>市債の元金・利子の返済</p> <p>51,491 円</p>	<p>衛生費</p> <p>予防接種や各種健診、ごみ処理事業など</p> <p>53,441 円</p>	<p>民生費</p> <p>高齢者・障がい者・児童・医療福祉など</p> <p>166,374 円</p>	<p>市民一人当りに使われるお金</p> <p>※令和4年1月31日 現在人口（住民基本台帳） 74,281人</p> <p>437,662 円</p>
<p>その他</p> <p>諸支出金など</p> <p>13,259 円</p>	<p>議会費</p> <p>議会の運営など</p> <p>3,421 円</p>	<p>商工費</p> <p>商工業振興や観光施設管理など</p> <p>9,089 円</p>	<p>農林水産費</p> <p>農林業振興支援や農地の基盤整備など</p> <p>18,290 円</p>	<p>土木費</p> <p>市道の整備・補修や公園管理など</p> <p>20,225 円</p>	



10. 子育て支援体制の強化【新規・拡充】

安心して子どもを産み育てられるよう、関係機関が連携体制を強化し支援します。また、適切な支援・助言ができるよう、職員や関係機関に向けた研修を行います。



- 子ども総合相談支援事業【拡充】
- 子ども総合育成支援事業【拡充】
- 在宅子育て支援事業（ママ・リフレッシュ）【拡充】
- 養育支援訪問事業【新規】
支援が必要な家庭に相談員等が訪問し、指導・助言や支援を実施
- ひとり親自立支援応援事業【新規】
ひとり親の自立支援を目的に資格取得のための受講料の一部を支給
- 医療的ケア看護師養成事業【新規】
医療的ケア児に対応するため、市立病院の訪問看護ステーションに県立こども病院から看護師を受け入れ、医療的ケア看護師を養成



9. 結婚・妊娠・出産期の包括的支援の強化【拡充】

ライフステージに応じた継続的な支援を進め、安心して結婚、妊娠・出産、子育てができる環境を整えます。



- 結婚新生活支援事業【拡充】
結婚に伴う新生活の初期費用（住宅取得・賃貸料、引越し、リフォーム費用等）を支援
- 子育て世代包括支援センター事業
妊娠・出産・子育てに関する相談に応じ、ニーズに合わせて情報提供や助言、保健指導などを実施
- プレコンセプションケア検診事業
妊娠を考えるすべての女性を対象に、検診や医師の診察、保健師・管理栄養士によるカウンセリングを実施

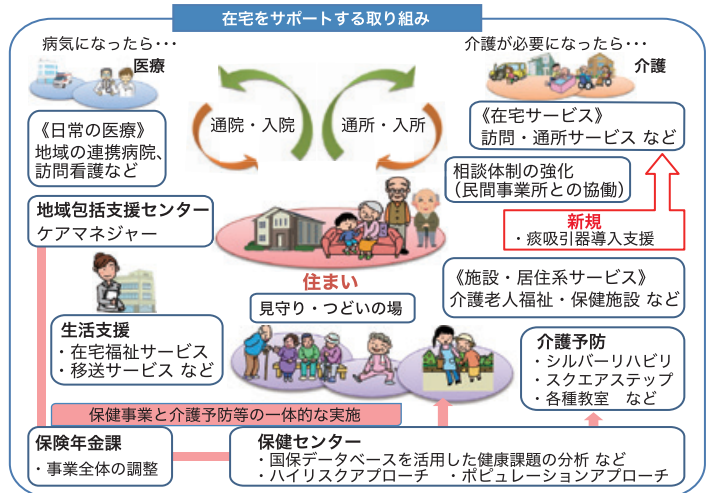


11. 在宅介護サービスの強化と介護予防の推進【新規】



健康寿命の延伸、早期支援・重度化防止のための事業を推進するとともに、介護が必要になってからの在宅生活を支援します。

- 在宅介護世帯への痰吸引器導入支援【新規】
痰吸引器の購入費用の一部を助成
- 介護予防の充実と重度化防止の推進
- 日常生活支援サービス基盤整備事業（地域サロンの活動推進）
- 高齢者の保健事業と介護予防等の一体的な実施事業
保健事業と介護予防事業を一体的に行い、生活習慣病の重度化防止や心身の機能維持を図る



■ 特別会計内訳

(単位：千円)

区分	予算額
国民健康保険	7,394,000
後期高齢者医療	1,011,000
介護保険	7,710,000
介護サービス事業	21,000
農業集落排水事業	586,000
特別会計合計	16,722,000

一般会計	325億1,000万円
特別会計	167億2,200万円
企業会計	72億290万7千円
予算総額	564億3,490万7千円

■ 企業会計内訳

(単位：千円)

区分	予算額
病院事業	1,066,160
収益的支出	986,513
資本的支出	79,647
水道事業	2,743,968
収益的支出	1,655,453
資本的支出	1,088,515
工業用水道事業	25,571
収益的支出	25,571
資本的支出	0
公共下水道事業	3,367,208
収益的支出	1,749,819
資本的支出	1,617,389
企業会計合計	7,202,907

会計となります。

水道事業、工業用水道事業及び公共下水道事業の4

▽ 企業会計

企業会計は、事業から得る収益を主な財源として運営していく会計のことです。本市では、病院事業

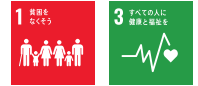
▽ 特別会計

特別会計は、国民健康保険や介護保険など特定の事業を行う場合、保険料や使用料などそれぞれの特定収入で運営していく独立した会計のことです。



12. 「ひと」を支える支援の充実【新規】

障がい者・高齢者・生活困窮者・ひきこもりの方など、さまざまな生活課題から生きづらさを感じ、支援を必要としている「ひと」を支える仕組みを強化します。



各事業の効果的な連携、支援者間の情報共有や協働、対象者や地域の受け皿づくりの充実を図る

● 意思疎通支援事業

(障がい者地域生活支援事業)【新規】

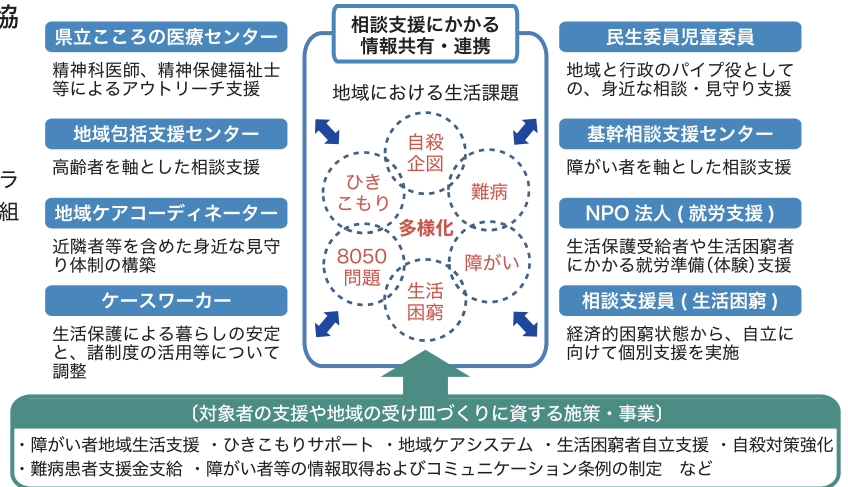
聴覚障がい者のコミュニケーション支援として、オンラインで手話通訳者を呼び出し、意思疎通を仲介する仕組みを市役所に導入

● 就労準備支援事業

(生活保護適正化事業)【新規】

生活保護受給者の就労準備を支援

● ひきこもりサポート事業



13. 儲かる「笠間の栗」産地づくりの推進・花きブランド力の強化【新規・拡充】

〈 笠間の栗 〉

現在、多くの方が「笠間の栗」を求める一方、材料となる栗ペースト等の安定供給が課題となっています。課題を解決し、「笠間の栗」に関わるすべての方の所得を向上させるため、「笠間の栗」産業を発展させる事業を実施します。



〈 小菊 〉

全国トップクラスの生産技術・品質を有しながらも、生産者の高齢化・後継者不足等により、栽培面積・生産量が減少傾向にある小菊の技術継承、生産量維持・回復を図ります。

● 日本一の栗産地づくり推進補助事業

- 栗生産規模拡大支援
- 栗栽培機材等導入支援
- 栗苗木支援
- 栗栽培農地貸付補助

● 遊休農地等を活用した笠間の栗生産拡大事業

遊休農地等を借り上げ生産を拡大し、品種・サイズ別出荷による販売価格の向上とブランド確立を図る

● 「笠間の栗」むき子マイスター養成事業【新規】

KKT6 (笠間の栗つたえ隊) が中心となり、むき栗加工技術を指導し、むき子を養成

● 「笠間の栗」プロモーション事業【新規】

台湾への日本産食品の輸入規制が緩和されることに伴い、第一段階として台湾の学校給食用に「笠間の栗」を輸出

● 笠間の栗グレードアップ会議の拡充【拡充】

既存組織を発展させ、新たな組織で「笠間の栗」をブランディング

● 小菊生産支援事業【新規】

小菊生産作業の省力化・効率化など新たにスマート農業に取り組むために機械を導入する生産者を支援

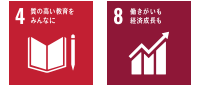




14. 笠間焼の伝承・海外展開の推進【新規】

笠間焼が、令和4年に誕生250年を迎えました。「伝統と革新の笠間焼プライド」をテーマに実施する「笠間焼誕生250年祭」を支援します。また、イギリスをターゲットとした笠間焼の海外販路獲得を引きつづき支援していきます。

笠間の陶炎祭は、「新たな生活様式」に対応するため、今年から入場料金制を導入した開催となります。市としても、開催に向けて支援しています。



- 笠間焼誕生250年祭の支援【新規】
- JAPAN ブランド（笠間焼の海外展開）の推進
- 陶芸家の育成支援



笠間焼誕生
250年祭の支援

・笠間焼の伝統の継承
・新たな市場開拓

JAPAN ブランド
の推進

・笠間焼のブランディング
・安定した販路の確保

陶芸家の育成支援

・将来の産地を牽引する人材の育成



笠間焼の伝承・海外展開の推進



15. あたご天狗の森公園リノベーションの推進【拡充】

あたご天狗の森公園全体の改修にかかる設計を行います。

- あたご天狗の森公園再整備基本計画の推進【拡充】
 - ・実施設計の検討
 - ・実施設計図の作成
 - ・工事費の算出
 - ・実施設計説明書の作成 等



イメージ（既存休憩施設利用計画）



16. 観光資源の魅力強化【新規】

観光関連施設の大規模改修を計画的に進めます。今年度は、菊栽培所事務室建築設計・笠間工芸の丘大規模改修設計・つつじ公園山頂トイレ整備工事を行い、観光資源の魅力強化を図ります。



- 菊栽培所の体制の強化【新規】
伝統ある笠間の菊まつりの菊栽培・装飾技術を次世代へ繋げていくため、菊栽培所の組織を明確化し、所長の配置や事務所の改修設計を行い、菊づくりの担い手育成と栽培面積の拡大、栽培技術の向上を図る
- 笠間工芸の丘再整備の検討【新規】
施設をリノベーションし、機能の充実、利便性・魅力度の向上を図る
- つつじ公園の環境整備
浄化槽式トイレの整備など機能向上を図る



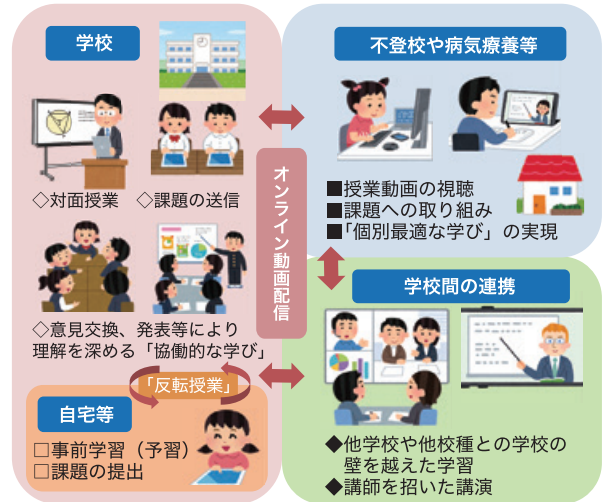


17. 笠間版ハイブリット型教育の推進【拡充】

デジタル化時代に即した次世代を担う子どもたちの育成に対応するため、従来の対面授業に加え、オンライン授業・反転授業を組み合わせた「笠間版ハイブリット型教育」を推進します。



- GIGA スクール構想の推進と ICT 教育指導支援員の活用【拡充】
教員の ICT 機器を活用した指導力の向上・授業改善に向けた ICT 教育の運用を支援
- 「不登校や病気療養等」の児童生徒に対するリモート授業の推進【拡充】
- 反転授業の充実
- 学校間連携による動画配信学習の実施【新規】
他学校や他校種（高等学校・大学・企業等）とのオンライン授業を実施

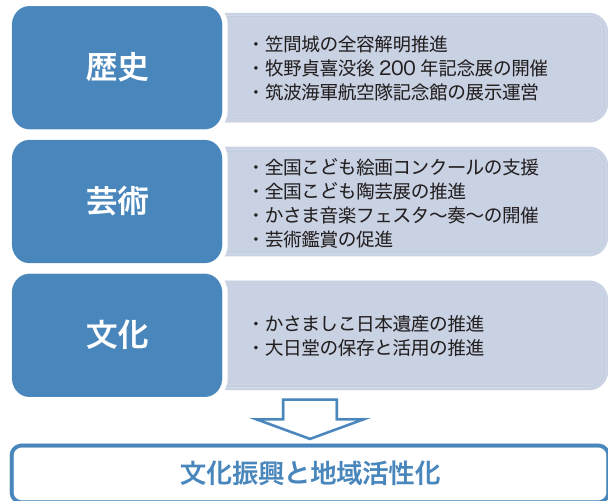


18. 歴史・芸術・文化資源活用による文化振興と地域活性化の推進【新規】

笠間焼をはじめ伝統工芸、歴史と風土が育んだ文化芸術資源を継承し、気軽に親しむ機会を創出することで、豊かな感性を養い、郷土を愛する意識の醸成を図り、地域の文化資源活用による文化振興・地域活性化を実現していきます。



- 大日堂保存活用【新規】
- 牧野貞喜没後 200 年記念事業【新規】
- 日本遺産推進による地域活性化
- 笠間城跡の国指定史跡への推進
- 全国こども絵画コンクールの補助金【拡充】
- かさま音楽フェスタ ～奏～
- 全国こども陶芸展推進
- 筑波海軍航空隊展示運営
- 芸術鑑賞事業



19. 日本一の公民館・図書館サービスの充実【拡充】

- 公民館講座運営事業
・ かさま志民大学・かさま子ども大学で SDGs の目標を設定
・ 動画配信「かさま志民オンライン講座」など ICT を活用した内容の充実
- 公民館施設管理事業（新型コロナ対策）【拡充】
公民館内に Wi-Fi 環境を整備
- 図書館サービス事業
・ イベントなどを通し、学習・読書の機会を提供
・ 学校や地域と連携し、子どもの読書活動を推進
- 電子図書館運営事業【拡充】



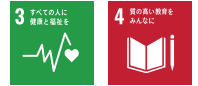
生涯にわたり学び続けるまち





20. 「スポーツシティ かさま」の推進【新規・拡充】

笠間スポーツコミッションを核に、アーバンスポーツの普及とスポーツを活用した地域経済の活性化に取り組みます。



● 笠間スポーツコミッションの体制強化【拡充】

- ① 笠間スポーツコミッション事業の推進
 - ・事務所独立による専従、法人化による組織強化
 - ・子どもの運動機会の提供と収益事業化
 - ・BMX チャレンジ大会の開催やスケートボード大会の誘致
 - ・小中学生スケートボード体験会の実施などによるアーバンスポーツの普及促進
 - ・合宿誘致やスポーツツーリズムの推進
- ② 地域活性化起業人事業を活用した地域指導者の育成と子育て支援型スポーツ教室の開催

● 子どものスポーツ能力向上の支援

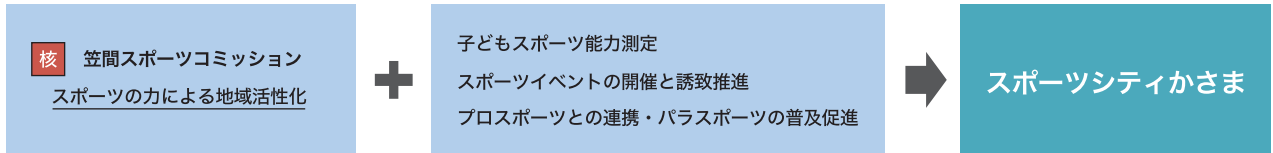
- ・子どもスポーツ能力測定

● スポーツイベントの開催と誘致の推進

- ・スナッグゴルフ大会
- ・県下中学校交歓笠間市駅伝大会
- ・かさま陶芸の里ハーフマラソン大会
- ・スケートパーク横に新設する BMX レースコースで大会を開催（地域おこし協力隊）

● プロスポーツとの連携・パラスポーツの普及促進【新規】

- ・水戸ホーリーホックホームタウン地域交流
- ・茨城県民球団との連携による車いすソフトボール大会の開催【新規】
- ・パラスポーツ体験会の開催



21. 行政区・地域コミュニティ活動の促進【新規・拡充】

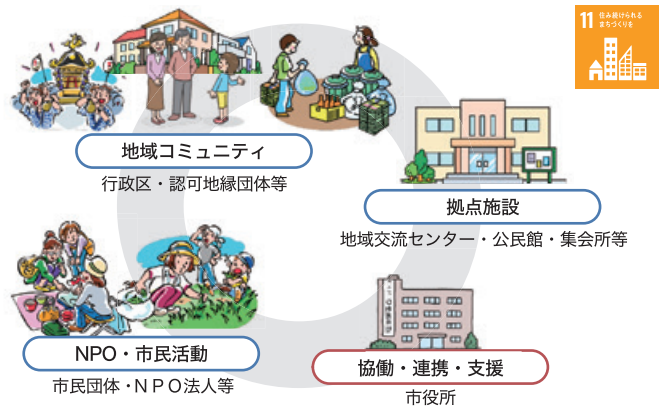
● 行政区事務

● 行政区加入促進【新規】

行政区活動の活性化を推進するため「笠間市行政区への加入及び参加を促進する条例」を7月1日に施行し、行政区業務の見直し等を実施

● 地域交流センターの運営【拡充】

● 市民活動への支援（市民活動助成制度）



22. 笠間版デジタル田園都市構想・生涯活躍のまちモデルの形成【新規・拡充】

生涯を通して活躍できる住環境の創出を図る生涯活躍のまちの形成に継続的に取り組むとともに、デジタル技術の活用により市民生活に密着したサービスの向上を図る「デジタル田園都市モデル」の形成を、スマートシティ形成の取り組みと連動して推進します。



● 笠間版デジタル田園都市モデル事業【新規】

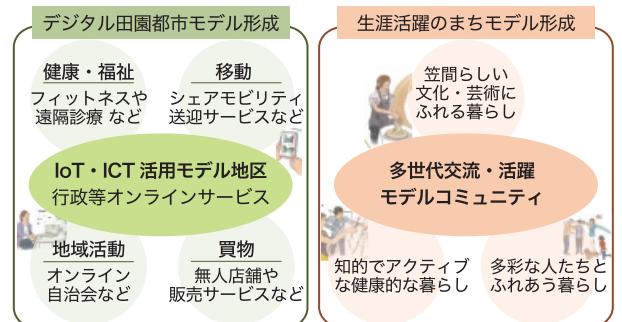
マイナンバーカードの活用等によるオンライン行政サービスを推進する環境整備をはじめ、地域生活の課題解決に向けたモデルとなるデジタル化の取り組みを推進

● 笠間版CCRC推進事業

- ・モデルコミュニティの形成に向け、移住推進策と連動した居住者確保を推進
- ・公民連携による笠間リビング・ラボの運営を開始

● スマートシティ形成事業【拡充】

ヘルスケアサービスの充実を図る共同研究

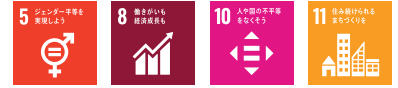


※上記図内は検討イメージ

スマートシティ（全域）プラットフォーム/データ連携基盤

23. 多様な人材の活躍の場の創出【拡充】

年齢や性別、国籍や障がいの有無などにかかわらず、それぞれが尊重され、多様な人材が活躍できる社会「ダイバーシティ社会」実現のための取り組みを推進するとともに、地域を支える多様な人材の確保を図っていきます。



- ダイバーシティの啓発とPR【拡充】
- ユニバーサルデザインの推進
- 外国人材の活用推進
- 市役所に外国人相談窓口を設置
- 国際交流への支援



24. デジタルトランスフォーメーションの推進【新規・拡充】

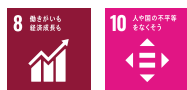
「笠間市デジタルトランスフォーメーション（DX）計画」をさらに推進し、来庁を必要としない便利で効率的な住民サービスに努めます。



- 行政手続きのオンライン化推進【新規・拡充】
デジタルファーストに基づき、行政手続き（各種申請など）の原則オンライン化を推進
- 統合型・公開型GISの整備【新規】
開発行為に必要な市道の認定路線名や幅員などの情報や、水道および下水道の設置位置情報を、24時間いつでもどこからでも取得できるように地理情報システム（GIS）を整備
- デジタル人材の育成【新規】
市民の皆さんなどを対象に、デジタルを学習するオンラインサービスを提供
- デジタルディバイド（情報通信技術の利用格差）の解消【新規】
マイナポイント申請のほか、マイナンバーカードの健康保険証利用登録および公金受取口座登録をカード取得者が行えるよう支援
- デジタルによる市役所業務の効率化【新規・拡充】
- デジタルを活用した組織コミュニケーションツールの導入【新規】

26. 行政改革・人材育成の推進【新規】

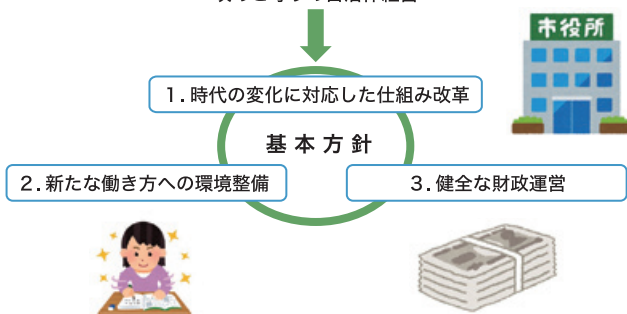
時代の変化に合わせた行政運営を推進するとともに、人材育成の充実を図ります。



- 行政改革推進事業
- 人材育成研修の推進【新規】
- 人事管理・職員採用力の強化

<第4次行政改革大綱の基本理念と基本方針>

基本理念
～ 攻めと守りの自治体経営 ～

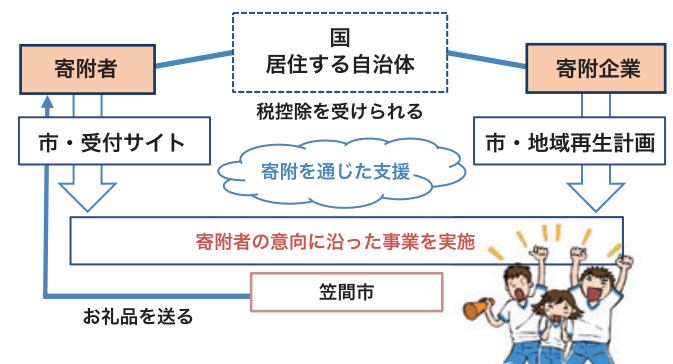


25. 自主財源確保策の強化【拡充】

- ふるさとづくり寄附金業務委託等【拡充】
返礼品の開拓・プロモーションなど
- 企業版ふるさと納税の活用推進
- 収納対策事務



【ふるさと納税制度】



【収納対策事務】



地域おこし協力隊とは、総務省が平成21年度から取り組んでいる制度で、都市部の意欲ある人材が地方へ移住(最長3年)し、地域力の維持・強化を目的とした支援活動を行うものです。

ストリートスポーツ、
みんなで楽しむために。



おおしま まこと
大島 実 隊員 42歳 東京都から移住



スケーターが行く時の合図です。ひとりずつセクションに入ります。



同時にセクションに入ってしまったら、セクション外に出しましょう。



周りの人の走りをよく見て順番ののりましょう。



笠間市地域おこし協力隊のフェイスブックもご覧ください

問 企業誘致・移住推進課 (内線592)

BMXの乗り方動画



(Facebook「笠間市地域おこし協力隊」1月29日掲載投稿)

1 ■スケートパークのマナー

地域おこし協力隊の大島です。笠間市に移住して約10か月、ストリートスポーツの普及をメインに笠間の魅力を伝える活動をしています。今回は、スケートパークでのマナーについて紹介します。

2 同じセクションを使っている人の動きをよく見ましょう。

自分の順番が来るまで、同じセクションを使っている仲間の走りを観察しましょう。そうすることで、自分の入るタイミングがつかめるうえに、ライディングの参考にもなります。

3 交錯するような動きは避けましょう。

順番に一方向で走っているところに横から入ったりするのは危険です。

4 ぶつかりそうなら逃げる！止まる！

もし、同じセクションに同時に入ってしまったら、ぶつからないようお互いが譲り合ってセクション外に出しましょう。

5 休んだりおしゃべりするときは休憩場所に行きましょう。

スケートパークは広いですが、セクションの前で立ち止まっていると走れなくなりやすいです。メリハリをつけて利用しましょう。

■BMXの基本を通して普通の自転車でもできる安全な乗り方動画を作成しました

「笠間市地域おこし協力隊」のFacebookに動画を載せています。

BMXの動きは、自転車に乗るときの基本が詰まっています。

BMXは動きやすい自転車なので、初めは不安定に感じると思います。重心が大切で、体の使い方さえ覚えれば楽しく乗ることができます。BMXに興味のない方でも、自分の持っている自転車で練習することで安定して安全に乗ることが出来ます。

今後、市民向けの自転車教室を企画しています。私の活動で、自転車やストリートスポーツに興味を持ってもらえたら幸いです。



みんな元気に健康かさまを実現しよう ～第2次笠間市健康づくり計画(前期計画)を 策定しました～

第2次笠間市健康づくり計画は、4つの計画(「健康増進計画」、「食育推進計画」、「母子保健計画」、「歯科保健計画」)を一体的に策定した健康づくりの総合的な計画です。

計画の基本理念である「みんな元気に健康かさま」の実現を目指し、生涯をとおして、いつまでも健やかなところとからだをつくり、元気な笠間市民を増やすための施策を推進します。



各計画の基本目標

【健康増進計画】

市民が自ら自立した生活を目指し、健康づくりに取り組めるよう支援します

【食育推進計画】

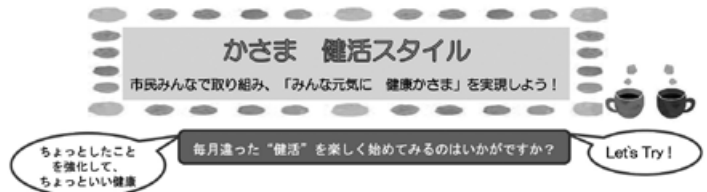
「食べる力」は「生きる力」 みんなで育む食育の環(わ)を広げます

【母子保健計画】

すべての妊産婦が、すべての親と子が、健やかに生活できる地域を目指します

【歯科保健計画】

いつまでもおいしく食べるために“健口づくり”を推進します



月ごとの強化項目を取り入れて“自分のところからだにちょっといい健康”をあげてみませんか？

強化月	強化項目	強化内容
4月	取り入れよう！『心の休息』	心の休息は足りていますか？毎日、自分だけの好きなことをする休息時間を意識して作りましょう。
5月	挑戦！『禁煙』	毎月22日(スワン・スワン)は禁煙の日です。禁煙をするきっかけにしましょう。
6月	おいしいをいつまでも！『歯と口の健康』	6月4日から10日は『歯と口の健康週間』です。年に1回は歯科検診を受けましょう。忘れずに、自分の誕生日を目安に受診するのもいいですね。
7月	代換アップ！『ラジオ体操』	1日1回のラジオ体操で、日常生活では動かすことのない全身筋肉と関節を動かして代謝を上げましょう。
8月	食べよう！『笠間市産農産物』	毎月19日は食育の日。旬の笠間市産農産物を1つ購入し、料理を作り、家族と一緒に食べてみましょう。
9月	健康のために！『循環器疾患対策』	自分の血圧を知りましょう。健康管理のために、毎日時間を決めて血圧を測る習慣をつけましょう。
10月	受けよう！『がん検診』	検診の受け忘れはありませんか？年に1回はがん検診を受けましょう。
11月	目指そう！『いい歯』	11月8日は『いい歯の日』です。毎日1回は鏡に向かって微笑み、自分の歯と歯肉を見て、健康状態を確認しましょう。
12月	予防しよう！『感染症』	風邪やインフルエンザの流行時期です！うがい・手洗いを習慣にして、栄養・休養・睡眠をしっかりと取り、感染症を予防しましょう。
1月	やってみよう！『減塩』	毎月20日は減塩の日『いばら香美味しおDay』。食品の栄養成分表示の「食塩相当量」を確認したり、めん類の汁は残すなど、普段の食事を振り返り、減塩に取り組みましょう。
2月	確認しよう！『予防接種』	入園・入学前に予防接種を確認し、忘れていた予防接種を受けましょう。
3月	運動不足解消！『ウォーキング』	10分でも20分でも！無理のない範囲のウォーキングで、運動不足を解消しましょう。

また本計画では、市民のみなさんが『自分のところからだにちょっといい健康づくり』に取り組むきっかけになればと、【かさま 健活スタイル】を提案しています。

毎月広報紙でお知らせしますので、ぜひ『ちょっと意識して』日々の生活に取り入れてみてください。

問 健康医療政策課 TEL.0296-77-9145



ご相談の際は、まずお電話を！

「やさしい保険プラザ」は、4月より取扱保険会社が増えました！より多くの保険会社の中から、お客様ひとり一人に最適の商品をご案内させていただきます。お気軽にご相談ください。

取扱
保険会社

生命保険会社
29社

損害保険会社
13社



やさしい保険プラザ
☎0296-71-9050

フェイスブックも
ご覧ください



*「やさしい保険プラザ」は、現在、仮店舗で営業中です。
ご相談の際は、ご自宅やお近くのファミレスなどに、ご訪問させていただいております。

新型コロナワクチン接種情報

3月25日現在

新型コロナワクチン追加接種 (3回目接種) について

現在、18歳以上の方の追加接種を個別接種、集団接種により行っています。今後の接種スケジュール等をお知らせします。

■接種券の発送および予約について

2回目接種完了後、6か月を目安に順次発送しています。個別接種・集団接種ともに予約が必要です。接種券が届きましたら、ご希望の接種方法に応じて早めに予約してください。

追加接種の方法/場所	予約の方法	ワクチンの種類
個別接種/各医療機関	接種券に同封の医療機関一覧を確認のうえ、医療機関に直接予約	モデルナ社 (一部の医療機関でファイザー社を使用します※)
集団接種/笠間市民体育館 (笠間市石井2068-1)	・Web予約(24時間対応)または ・笠間市予約・相談センターへ電話予約 TEL.0570-052-567(有料) 午前8時30分～午後5時15分 土日祝日も受付可	ファイザー社 または モデルナ社



Web予約

※ファイザー社を使用する医療機関は市ホームページ等でご確認ください。

■集団接種で使用するワクチンの変更について

集団接種に使用するワクチンは当初モデルナ社を使用していましたが、国からのワクチンの供給状況により、4月4日から当面の間ファイザー社に変更しました。今後も、国からの供給状況により変更となる場合がありますので、ご理解をお願いいたします。

■集団接種開設日(午前8時45分～11時15分/午後1時15分～4時45分)

接種日		予約受付開始日
4月	14日(木)、15日(金)	予約受付中
	29日(金・祝)、30日(土)	4月18日(月) 午前9時30分から

※上記以降の開設日は、市ホームページ、広報かさまお知らせ版等でお知らせします。

※今回お知らせする情報は3月25日現在の情報のため変更となる場合があります。最新情報は市のホームページやSNS等でお知らせします。



市ホームページ
ワクチン接種

問 健康医療政策課感染症対策室 TEL.0296-77-9145 笠間市南友部1966-1
笠間市予約・相談センター TEL.0570-052-567(有料) 集団接種の予約等に関すること



4月の納税等

納期限：5月2日(月)

- 固定資産税(全期前納・1期)
- 介護保険料(1期)

※納期限を過ぎると延滞金が増加されます。早めの納税をお願いします。
 ※納税は、簡単で便利な口座振替を。
 ※口座振替で納付の方は預金残高の確認を。



しとく日和

知って得する暮らしの情報を紹介します。
 気になる情報を見つけたら、アクションをおこしましょう。

※イベント等は、新型コロナウイルス感染症の状況により、変更・中止となる場合があります。

🕒 日時 📍 場所 💰 料金 📄 申し込み 🗨️ 問い合わせ

- 👶 子育て
- 📖 教育
- 🏃 スポーツ
- 📢 募集
- 🗣️ 講演
- 🎨 展覧会
- 🔍 イベント
- ❓ 相談
- 📌 お知らせ

📢 健康座談会(メディカルカフェ) ~みんなの相談室~

医師や理学療法士、保健師などの専門職の話の聞いたり、参加者と話したり…。楽しいひとときを過ごしましょう。テーマもいろいろご用意しましたので、お申し込みのうえ気軽にご参加ください。

【内 容】

日にち	内 容	場 所
令和4年 5月12日(木)	健診を受けよう	地域医療センター かさま 行政棟
7月14日(木)	知って安心! 介護保険	地域交流センター いわま「あたご」
9月 8日(木)	いつまでもおいしく 食べるために ~お口のきたえ方~	地域医療センター かさま 行政棟
11月10日(木)	元気で長生きの 食事の秘訣	笠間公民館
令和5年 1月12日(木)	人生会議の準備を しよう	地域医療センター かさま 行政棟

🕒 午後2時~3時

📄・🗨️ 地域包括支援センター

TEL.0296-78-5871

📢 笠間市総合公園市民球場への 有料広告掲載募集

市では、市内スポーツ施設の維持管理にかかる財源の確保と広告主の企業活動の活性化を図るため、笠間市総合公園市民球場への有料広告を募集します。

広告掲載場所	●外野フェンス(全16区画) ●外野ファールフェンス(全2区画)
広告掲載期間	広告掲載開始日から当該年度末まで(更新可)
規格(縦×横)	0.9m×9.0m
掲 載 料 金	●外野フェンス/ 各区画月額6,000円(税込み) ●外野ファールフェンス/ 各区画月額3,500円(税込み)
備 考	申し込み方法や広告掲載の詳しい内容についてはお問い合わせください。

🗨️ 生涯学習課スポーツ振興室

開催情報

会場 地域交流センターともべ「トモア」

○4月24日(日)
時間 午前 9時30分~11時30分

○4月27日(水)
時間 午前 9時30分~11時30分

※受け付けは15分前から

申込 (一社)市民講座運営委員会
☎0120-689-419(9時~18時)

全国各地で年間400回以上の市民講座を開催してきた(一社)市民講座運営委員会が、このたび、後悔しない塗り替え施工のノウハウを聞ける市民講座を開催する。参加無料だが、電話申し込みが必要。屋根・外壁の塗装は、専門知識や技術が必要な為、施工業者に全てを任せざるを得ないが、専門知識を持つ者の施工業者が仕様を守らず、不良施工になるケースが発生している。その為、信頼できる業者を選択する為に消費者にも正しい知識を身に付ける事が求められている。そこで、この市民講座では一級塗装技能士が解説するスクリーン映像を使い、正しい塗装知識を詳しく分かりやすく説明する。

広告
 市民講座 屋根・外壁
 塗り替えセミナーを
 開催します

国民年金学生納付特例制度について

20歳になると国民年金に加入して保険料を納めることが義務づけられています。学生については、本人の所得が一定額以下の場合、[申請により在学中の保険料の納付が猶予される「学生納付特例制度」](#)が設けられています。

所得基準

所得基準（前年所得）＝128万円＋（扶養親族等の数×38万円）＋社会保険料控除額等

対象となる学校

○大学（大学院）、短期大学、高等学校、高等専門学校、特別支援学校、専修学校および各種学校（修業年限が1年以上の課程に在学している方）、一部の海外大学の日本分校（夜間・定時制課程や通信課程も含む）。

承認を受けた期間

- 未納の期間とは違い、障害基礎年金等の受給資格期間に含まれます。
- 10年以内であれば、あとから保険料を納付すること（追納）ができます。
（ただし、承認期間の翌年度から起算して3年度目以降に追納するときは経過期間に応じた加算額が上乗せされます。）

[保険料を未納のままにしておくと、将来年金を受け取ることができなくなる場合がありますので、保険料を納めることが難しい方は、お早めに学生納付特例の申請をしてください。](#)

令和4年度の申請は4月1日から受け付けます

※年度毎の承認期間は4月から翌年3月までの期間で、卒業するまで毎年度（毎年4月）申請手続きが必要です。翌年度も同じ学校に在学する予定の方には、4～5月頃に日本年金機構から申請書（ハガキ）が届きますので、必要事項を記入し返送することにより申請手続きに代えられます。

ただし、申請書が届かない場合は、初年度と同様の手続きが必要です。

※20歳を迎える方は、日本年金機構から基礎年金番号通知書と納付書が届きますので、**20歳到達日（20歳の誕生日の前日）以降**に学生納付特例の手続きをしてください。

お持ちいただくもの

- 基礎年金番号通知書または基礎年金番号のわかるもの
- 来庁された方の本人確認ができるもの
- 学生証（コピー可。有効期限が記載されているもの）または在学証明書
- 委任状（本人または世帯主以外の方が窓口で申請する場合）

申・問 保険年金課（内線142）、笠間支所市民窓口課（内線72123）、岩間支所市民窓口課（内線73182）

塗り替え・外装リフォーム専門店

地元×適正価格⇒安心

石岡・小美玉エリア / **初**
外装ショールーム
OPEN!

石岡市の塗装屋さん
(有)中嶋塗装工業

石岡本社 石岡市半ノ木14159-5 ☎0299-57-1641 住宅診断・お見積り無料
小美玉ショールーム 小美玉市羽鳥2727-11 ☎0299-57-2485 中嶋塗装工業 🔍検索

国産品なら 畳工房 ニタイラ

他社と比べて下さい
見積もり無料

心地よい季節になりましたね。
外の風を入れてみては!!

アミ戸張り替え
10%OFF

豊表替え ……4,290円～
襖張替え ……3,080円～
障子張替え(大)…1,958円税
アミ戸張替え(大)…2,310円込
◎オーダーカーテンもやっています
その他リフォームもご相談下さい。

笠間市小原1216 TEL.0296-77-7845

軽自動車税種別割について

◎納期限内に納めましょう

令和4年度軽自動車税種別割の納期限(口座振替日)は、5月31日(火)です。納税通知書の裏面に記載されている金融機関等で、納期限内に納めてください。納期限を過ぎてしまうと、コンビニエンスストアおよびスマートフォン収納(PayPay、LINE Pay、PayB)での取り扱いができませんのでご注意ください。口座振替で納付される方は預金残高の確認をお願いします。

◎車検用納税証明書について

金融機関等の窓口で納付された方は、領収証書の右側に車検用納税証明書が付いていますので、車検を受ける場合にご利用ください。口座振替の方は、6月中旬ごろに車検用納税証明書を発送する予定です。また、口座振替の方で、車検用納税証明書発送前に車検を受ける場合は、振替記帳済みの預貯金通帳を持参の上、税務課または各支所地域課で納税証明書を申請してください。納税証明書の手数料は無料です。

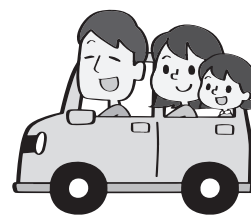
◎減免手続について

軽自動車税種別割は、心身に障がいのある方や、その方のために使用する軽自動車について、一定の要件を満たす場合、申請による減免制度があります(生活保護を受給している方が所有する原付バイク等も同様です)。なお、自動車税ですでに減免を受けている場合や令和4年度軽自動車税種別割納付後の減免申請はできません。

納期限の5月31日(火)までに、税務課または各支所地域課で申請してください。なお、令和3年度から引き続き障がいを理由とする減免を希望する方で、「軽自動車税種別割減免に係る定期調査書」をすでに提出されている場合、上記申請は必要ありません。ただし、申請時から状況に変更がある場合、改めて申請する必要があります。詳しくは税務課にお問い合わせください。

用意するもの

1. 減免申請書および調査書(税務課と各支所地域課にあります)
2. 障害者手帳
3. 令和4年度軽自動車税種別割納税通知書
4. 運転する方の運転免許証
5. 納税義務者のマイナンバーが分かるものおよび身分証明書
社会保障・税番号(マイナンバー)制度が導入されたことに伴い、申請者の法人番号または個人番号の記載が必要です。



問 税務課(内線113)

? からの相談

特設無料人権相談

- 🕒 4月20日(水) 午前10時～午後3時
- 📍 笠間公民館
- 🗨️ 水戸地方務局
(TEL.029-227-9919)

行政書士無料相談会

- 🕒 4月20日(水) 午後1時～4時
- 📍 市役所本所
- 🗨️ 茨城県行政書士会
(TEL.029-305-3731)

行政相談

- 🕒 4月27日(水) 午後2時～4時
- 📍 友部公民館
- 🗨️ 秘書課(内線225)

畳・襖・障子貼替え受付中

住宅のお困り事、何でもご相談ください!

トイレ・浴室・キッチン・水廻り・外壁塗装
屋根・壁紙・カーテン・畳・建具 などなど

創業160余年の信用と実績

お電話ください

isi (株)イシイ畳
リフォーム
イシイのいくさ
☎ 0120-141-593

ひたちなか店 ひたちなか市高場2332-1
石岡本店 石岡市大谷津3-10
つくば店 つくば市高野台3-20-1

創業97年 トータルリフォーム

ふすま・障子・クロス・カーテン・網戸・ハウスクリーニング



嶋田 畳店

ふるさと納税返礼品提供しています

畳制作一級技能士
職業訓練指導員
品質管理責任者

全国畳産業振興会認定
畳ドクター

嶋田 和也

〒309-1724
茨城県笠間市大古山72 TEL 0296-77-3091



森林の立木を伐採するときには 届け出が必要です



- ① 立木を伐採するときは、事前に「伐採及び伐採後の造林の届出書」
- ② 伐採が完了したときは、「伐採に係る森林の状況報告書」
- ③ 伐採後の造林が完了したときは、「伐採後の造林に係る森林の状況報告書」

を提出することが森林法で義務づけられています。
【提出先は農政課】

届出や報告の提出はなぜ必要なの？

笠間市森林整備計画に従った適切な施業をするためです。「伐採および伐採後の造林の届出」および「伐採／伐採後の造林に係る森林の状況報告」は、森林の伐採および伐採後の造林が笠間市森林整備計画に適合して適切に行われ、健全で豊かな森林を作ることができるよう提出していただくものです。

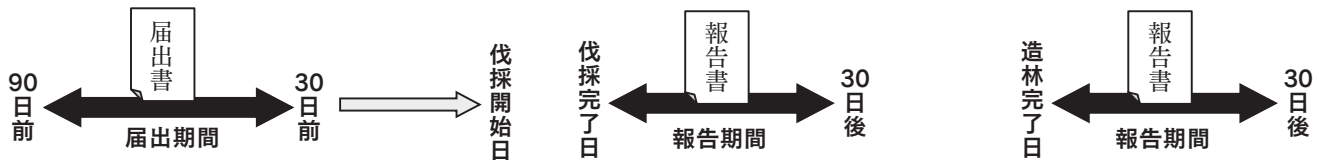
誰が提出を行うの？

森林所有者や立木を買い受けた方などです。※立木を伐採する方と伐採後の造林を行う方が異なる場合は、共同で提出します。例えば、以下のとおりです。

- ◆森林所有者（自分で、あるいは請負によって伐採・造林する場合）
- ◆森林所有者と立木買い受ける〈共同〉（伐採業者などが森林所有者から立木を買い受けて伐採する場合）

提出の時期はいつ？

- ①伐採および伐採後の造林の届出：
伐採を始める90日前から30日前まで
- ②伐採に係る森林の状況報告：
伐採を完了した日から30日以内
- ③伐採後の造林に係る森林の状況報告：
造林を完了した日から30日以内



提出をしないとどうなるの？

- ①伐採および伐採後の造林の届出：100万円以下の罰金（森林法第208条）
- ②伐採／伐採後の造林に係る森林の状況報告：30万円以下の罰金（森林法第210条）


※詳細については、お問い合わせください。様式等は市ホームページ「伐採届」で検索

問 農政課（内線529）



Maria's English School
水戸市鯉淵町教室 4月入学がおすすめ！

20年以上の経験で希望に応じたレッスン
小グループ・個人レッスン（幼稚園～大人）
保育園などへの出張授業も可能です！



内藤 マリア(英国出身) ☎090-6488-3385
いつでも体験入学できます。お気軽にご連絡ください！

REFORM RENOVATION
笠間市内の専門業者で安心
ご相談・お見積は無料です。

かさまリフォーム工房

お問合せ・ご相談は
笠間市商工会内 **0296-72-0844**

笠間市商工会 茨城県笠間市笠間1464-3 [受付時間] 平日 8:30～17:15

ゴールデンウィークのごみ収集、し尿汲取・浄化槽清掃について

【笠間地区】 ※○は通常のコースを基本として実施、斜線は通常と同じく休みになります。

	4月29日 (金・祝)	30日 (土)	5月1日 (日)	2日 (月)	3日 (火・祝)	4日 (水・祝)	5日 (木・祝)	6日 (金)	7日 (土)
可燃ごみ	休み 30日へ	○ 29日・30日分		○	休み 6日へ	休み 7日へ	休み 9日へ	○ 3日・6日分	○ 4日・7日分
不燃ごみ・資源物				○	休み 10日へ	休み 11日へ	休み 12日へ	○	○
し尿汲取・浄化槽清掃	休み			○	休み	休み	休み	○	

●5月3日(火・祝)から5日(木・祝)の可燃ごみ収集は休みとなります。翌日の振替収集は行いません。5月3日分は6日に、5月4日分は7日に、5月5日分は9日に可燃ごみを出してください。●不燃ごみおよび資源物収集は、翌週の同じ曜日に振替収集を行います。●し尿汲取・浄化槽清掃は、通常どおり土曜日・日曜日・祝日は休みとなります。

【友部・岩間地区】 ※○は通常のコースを基本として実施、斜線は通常と同じく休みになります。

	4月29日 (金・祝)	30日 (土)	5月1日 (日)	2日 (月)	3日 (火・祝)	4日 (水・祝)	5日 (木・祝)	6日 (金)	7日 (土)
ごみ収集	○			○	○	○	○	○	
し尿汲取・浄化槽清掃	休み			○	休み	休み	休み	○	

●ごみ収集は通常どおりとなります。●し尿汲取・浄化槽清掃は、通常どおり土曜日・日曜日・祝日は休みとなります。

【ごみの持ち込み 笠間・友部・岩間地区】 持ち込み先：笠間市環境センター（笠間市長免路仁古田入会地1-62）

	4月29日 (金・祝)	30日 (土)	5月1日 (日)	2日 (月)	3日 (火・祝)	4日 (水・祝)	5日 (木・祝)	6日 (金)	7日 (土)
家庭ごみ	○			○	○	○	○	○	
事業系ごみ	○			○	○	○	○	○	

●笠間・友部・岩間地区の方のごみの持ち込み先は笠間市環境センターとなります。●月曜日から金曜日(祝日含む)の9時~12時、13時~17時まで受け付けとなります。

問 資源循環課

県営福原アパート子育て支援事業（先着5世帯限定）

市では、福原公営住宅（県営と市営）を子育て支援住宅として、入居促進を図っています。入居のさらなる促進のために、県営福原アパートへの新規入居者を対象とした支援事業を実施します。

子育て世帯支援助成金（拡充事業）

令和4年度に県営福原アパートへ新規入居する、0才から中学3年生までのお子さんがある子育て世帯に対し、先着5世帯限定、月額25,000円（上限12か月）の助成金を交付します。

笠間支所地域課（市営住宅窓口）で申請を受け付けています。助成金は年度末に一括して振り込みます。

よくある質問

Q1 公営住宅の間取り（広さ）はどれぐらいなの？
A1 間取りは2LDKが多く、部屋の広さは約60㎡です。
Q2 家賃はいくらぐらいなの？
A2 家賃は、家族全員の収入額や人数などから計算しますので、窓口で相談してください。
参考となりますが、現在入居している世帯の平均家賃は月額25,000円程度です。

Q3 いつ頃建築したの？
A3 県営福原アパートは、平成14年に建設しています。
Q4 市営福原住宅では対象とならないの？
A4 県営福原アパートへの新規入居世帯のみ対象です。
Q5 6か月で退去した場合はどうなるの？
A5 6か月分の助成(25,000円×6か月分)となります。

申 笠間支所地域課 問 管理課（内線575）

この枠に広告を掲載してみませんか？

市民に的を絞った効果的な
周知が期待できます



掲載料金 27,000部発行 広報かさま

小サイズ(45mm×85mm) 10,470円/月

大サイズ(45mm×170mm) 20,950円/月

※消費税10%の場合の料金です。

【問合せ】笠間市役所 秘書課 TEL.0296-77-1101

うちの子「結婚」しないのかしら？

独身のお子様の結婚相談承ります



お子様の結婚に関するお悩み、
プロの仲人がお答えします。

まずはお気軽に仲人にご相談下さい

☎029-353-8305

結婚相談所 ムスベル

人生100年時代の 「今のうち」の話

「離れて住んでいる母親が急に入院しました。病院の支払いをしなくてはならないのですが、母親の預金が下ろせません。どうしたらいいでしょうか…。」最近、地域包括支援センターにもこのような相談が入ります。高齢者が急な病気や事故で入院したり、施設に入所したりすると、家族はお金の問題で困るようです。

金融機関でお金の出し入れができるのは、原則として本人のみ。家族が通帳と印鑑を持って行っても、本人でなければ安易にお金をおろすことはできません。不正防止のためです。その結果、急な支払いができず困ってしまうことになります。

ここで、あなたにお聞きします。

あなたの大事な家族の預貯金や保険、年金のことについて考えたことはありますか？

あなたがどんな医療や介護を受けたいか、周りの方に伝えたことはありますか？

認知機能が低下してからでは、周囲に希望を伝えることが難しくなります。また、必要な手続きも進められなくなります。だからこそ、将来を安心して生活するために、元気なうちにできること、今のうちにやっておくべきことについて考えてみませんか？

将来に備えて、「今」何を考え、話し合っていくべきかをこれから1年間連載していきます。

問 地域包括支援センター TEL.0296-78-5871 *成年後見制度に関する相談も受付中です。

友部駅前フリーマーケット 第4日曜日

- 🕒 5月22日(日) 午前9時～午後1時
- 📍 地域交流センターともべ「トモア」まちの広場
- 📞 佐藤 (TEL.090-3245-0880)



第2日曜日

- 🕒 5月8日(日) 午前9時～午後3時
- 📍 地域交流センターいわま「あたご」
- 📞 根本 (TEL.090-3009-7883)

エコフロンティアかさま監視委員会

実施日：2月24日



- 施設の維持管理にかかる事項について、法令と自主管理計画を遵守しているか確認した。

ごみの受入投入方法

- 展開検査ヤードでごみの内容を検査し、クレーンにより均一に混合している。
- 燃焼室へのごみの投入は、給じん機により定量ずつ連続的に行われていて、投入されるごみ自体が蓋となる構造により、燃焼室は外気と遮断されている。
- 投入ごみの量が処理能力を超えないよう運転している(1日あたり平均113.4t)。
- 施設の機能を維持するため、令和3年10月1日から11月28日まで点検および機能検査を実施した。

一酸化炭素の発生防止

- 不完全燃焼を防ぐため、自動燃焼制御装置を使用し、一酸化炭素濃度が100万分の30以下となるようにごみを焼却している。

ダイオキシンの発生防止

- 燃焼室の中で燃焼ガスを800℃以上に保ち、その後、燃焼室から出て、集じん器に流入する燃焼ガスを水噴霧により175℃以下に急速に冷却することでダイオキシン類の発生を抑制している。
- 排ガス中のダイオキシン類の濃度は、維持管理目標値である0.1ng-TEQ/Nm³(ナノグラムティーイーキューパーノルマルリューベ)以下となっている。
(1号炉…0.037ng-TEQ/Nm³
2号炉…0.036ng-TEQ/Nm³)

問 資源循環課

令和4年4月1日

笠間市人事

部課長級
新規採用職員
退職者

市長公室

市長公室長 金木雄治
 市長公室参事兼政策推進監 北野高史
 秘書課長 甘利浩行
 秘書課副参事兼人材育成推進室長 石川浩道
 デジタル戦略課長 鈴木昭彦
 企画政策課長 (政策推進監兼務) 滝田憲二
 企業誘致・移住推進課長

総務部

総務部長 後藤弘樹
 総務課長 橋本祐一
 資産経営課長 塩畑猛
 財政課長 山田正巳
 税務課長 山崎由美子
 収税課長 藤田優
 笠間支所長兼笠間支所地域課長 太田周夫
 岩間支所長兼岩間支所地域課長 島田茂

市民生活部

市民生活部長 持丸公伸
 市民生活部参事兼環境推進監 小里貴樹
 市民活動課長 高野一
 市民課長 飯村美奈子
 市民課副参事(笠間地方広域事務組合) 細谷廣道
 笠間支所市民窓口課長 網川久保田
 岩間支所市民窓口課長 久保田真智子
 環境政策課長 (環境推進監兼務) 前嶋進
 資源循環課長

保健福祉部

保健福祉部長 下条かをる
 保健福祉部参事兼福祉事務所長 堀内信彦
 社会福祉課長 瀬谷昌巳
 子ども福祉課長 根本由美
 高齢福祉課長 金木和子
 高齢福祉課副参事兼地域包括支援センター長 町田健一
 笠間支所福祉課長 小澤宝二
 大峰浩一
 山本哲也
 健康医療政策課長
 健康医療政策課副参事兼感染症対策室長 佐伯優子

保険年金課長

こども育成支援センター長 小谷佐智子

笠間市立病院

市立病院院長 石塚恒夫
 市立病院事務局長 木村成治
 市立病院医務局薬剤科長 松本明男
 市立病院看護局看護師長 安達晴美
 市立病院事務局経営管理課長 齋藤直樹

産業経済部

産業経済部長 古谷茂則
 産業経済部参事(笠間市農業公社) 川又信彦
 産業経済部参事(株式会社道の駅笠間) 菅井敏幸
 農政課長 磯山浩行
 農政課副参事(笠間市農業公社) 石井謙
 商工課長 小松崎守
 観光課長 山内正

都市建設部

都市建設部長(茨城県から) 関根主税
 建設課長 赤上信
 建設課副参事兼事業推進室長 田中博
 管理課長 小松崎宏
 都市計画課長 鶴田宏之
 上下水道部 友部邦男
 上下水道部長 磯野浩宣
 水道課長 古木滋
 下水道課長

会計課

会計管理者兼会計課長 前嶋典子

議会事務局

議会事務局長 西山浩太

議会事務局次長

堀内恵美子

農業委員会事務局

農業委員会事務局長 福嶋猛

監査委員事務局

監査委員事務局長 中庭聡

教育委員会教育部

教育部長 堀江正勝

学務課長

稲田和幸

消防本部

消防長 堂川直紀
 消防次長兼消防総務課長 中村浩一
 予防課長 谷口哲也
 警防課長 原田正美
 笠間消防署長 安見宏
 友部消防署長 水野昭
 岩間消防署長

新規採用職員

鈴木 友梨(秘書課)
 矢口 隆久(保険年金課)
 伊藤 洋樹(社会福祉課)
 松山 真輝(市民課)
 白石 和輝(高齢福祉課)
 佐藤 綾香(企画政策課)
 加藤 宗樹(都市計画課)
 齋藤 聖弥(学務課)
 齋藤 さやか(総務課)
 箱田 和陽(管理課)
 金沢 歩輝(収税課)
 阿部 真樹(健康医療政策課)
 橋本 詩歩(観光課)
 大槻 優希(税務課)
 鈴木 颯太(生涯学習課)
 小山 留香(会計課)
 坪内 優汰(環境政策課)
 杉崎 大翔(農政課)
 青木 奎太(建設課)

川津 香菜(子ども福祉課)
 郡司ありさ(高齢福祉課「地域包括支援センター」)
 羽生 絵理(健康医療政策課「保健センター」)
 (こども育成支援センター)
 萩原由香里(市立病院看護局)
 白田真佑美(市立病院看護局)
 大原 孝太(笠間消防署)
 浦橋 蓮(友部消防署)
 加藤 崇宏(笠間消防署)
 平野 龍翔(友部消防署)
 町井 治(観光課「菊栽培所」)
 国府田 稔(学務課「キャリアアドバイザー」)
 郡司 崇人(生涯学習課「社会教育主事」)
 野内智一郎(生涯学習課「文化財保護主事」)

3月31日付退職者

中村 公彦 石井 健寿
 石井 克佳 小薬 進
 吉田 貴郎 草刈 則子
 横手 誠 滝田 雄司
 堀越 信一 海老原和彦
 箱守 司郎 羽持 千晴

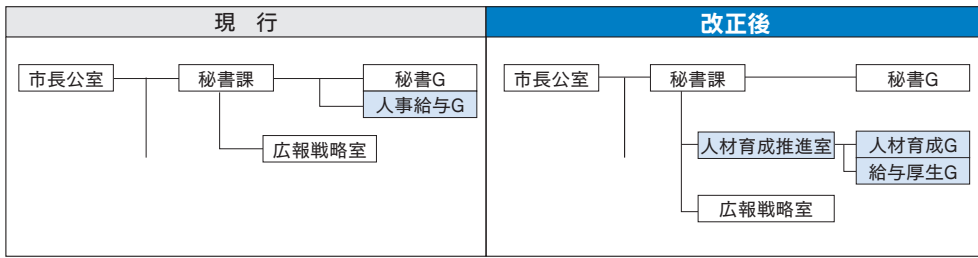
仁平 朝子 本多 可歩
 関 泉 川上 夏美
 内桶 勝弥 栗原 奨
 富田 玲子 上野 明恵
 三澤 秀生
 豊田 秋平

問 秘書課(内線551)

令和4年度 市の組織機構が変わりました

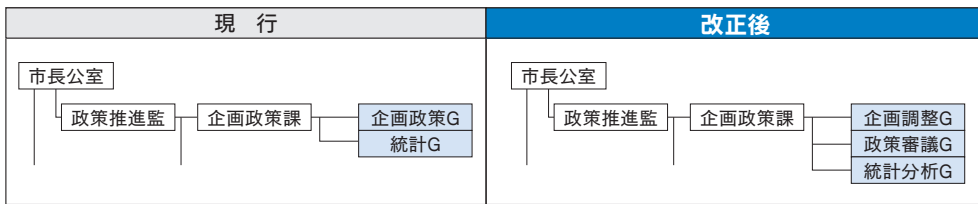
広域的な行政サービスの変化や市民の多様化する行政需要に対し、きめ細かく質の高いサービスの提供を図るため、効率的な事業の推進を目指し、4月1日から下記のとおり組織機構を改編しました（Gはグループ）。

1. 市長公室秘書課の改編



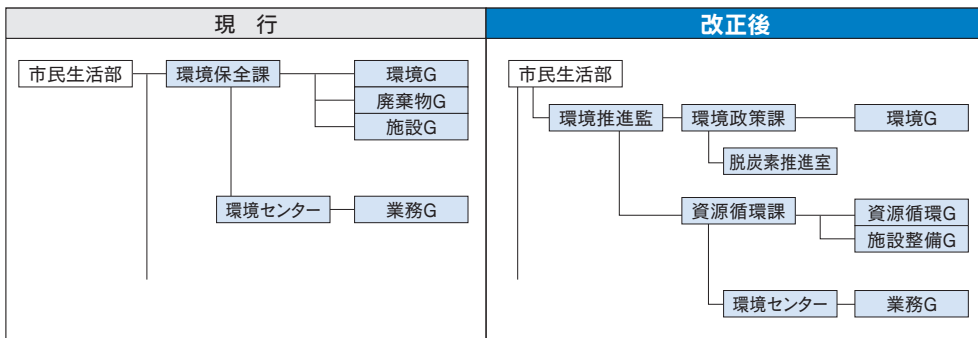
限られた人員で最大限の効果を発揮するには、個々の職員の能力とやる気の向上が必要となることから、職員の人材育成と働きやすい職場環境の推進を図るため、秘書課の「人事給与G」を「人材育成推進室」とし、「人材育成G」と「給与厚生G」を配置しました。

2. 市長公室企画政策課のグループ改編



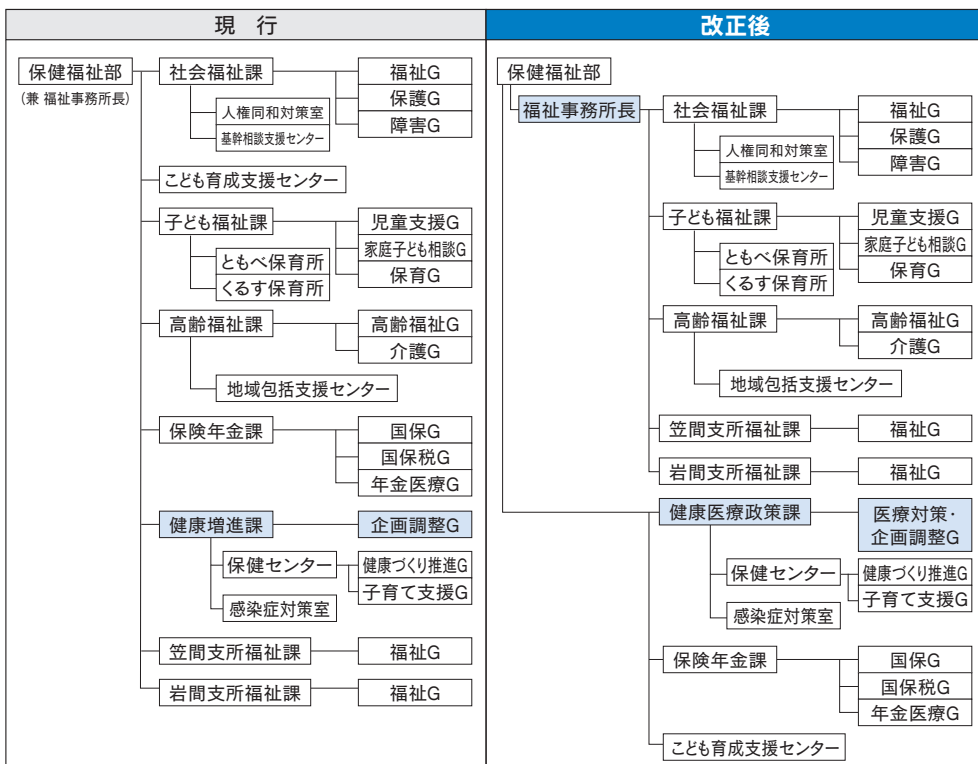
多様化する課題への対応力の向上に向けて、総合力と企画力の強化を図るため、「企画政策G」を「企画調整G」と「政策審議G」に分割し、「統計G」を「統計分析G」に名称変更しました。

3. 市民生活部の改編



脱炭素社会の実現、資源の循環、廃棄物処理体制の確立に向けて、より強力に推進するため、市民生活部長の下に「環境推進監」を置き、「環境保全課」を「環境政策課」と「資源循環課」に分割し、「環境政策課」に「環境G」と「脱炭素推進室」を、「資源循環課」に「資源循環G」「施設整備G」「環境センター」を配置しました。

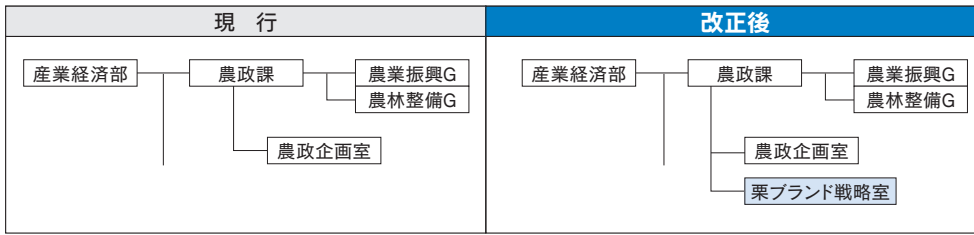
4. 保健福祉部の改編



高齢者の増加や感染症対策など、今後の地域医療の在り方が問われている現状に対し、在宅医療を充実させ、予防対策も視野に入れた環境を整備するため、「健康増進課」を「健康医療政策課」とし、「企画調整G」を「医療対策・企画調整G」としました。

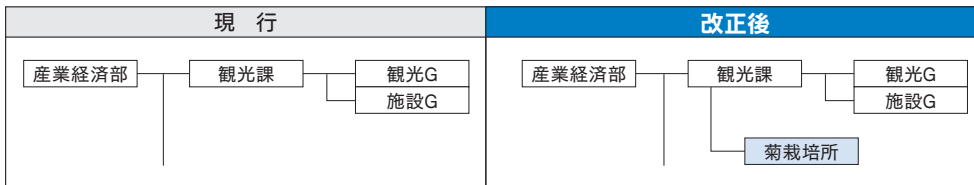
また保健福祉部の業務量が増大することから、現在保健福祉部長が兼務している「福祉事務所長」を保健福祉部長の下に置き、福祉関係業務を所管しました。

5. 産業経済部農政課に栗ブランド戦略室を新設



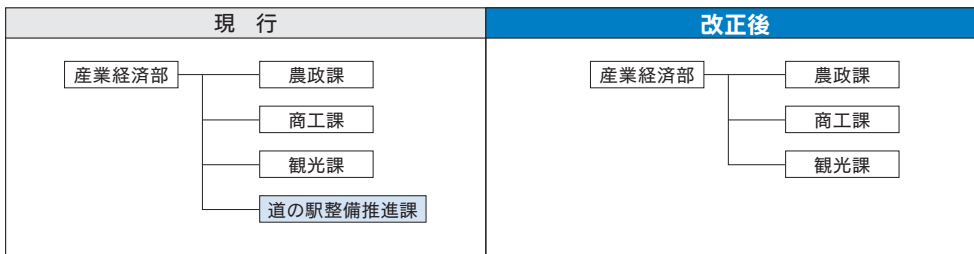
笠間市を代表する地場農産物である栗のブランディング戦略をより強力に推進するため、農政課に「栗ブランド戦略室」を設置しました。

6. 産業経済部観光課に菊栽培所を新設



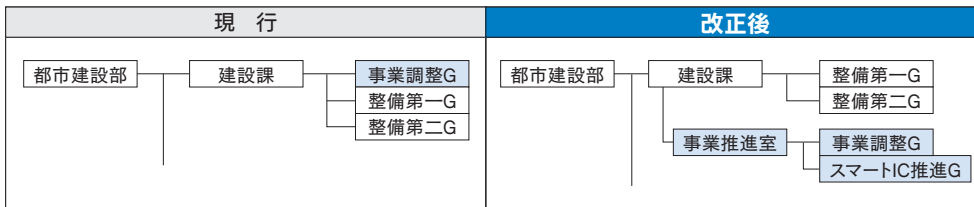
本市の観光資源の一つである伝統ある菊まつりの継続・推進のため、観光課に「菊栽培所」を組織として位置づけ、菊栽培の継承と強化を図ります。

7. 産業経済部道の駅整備推進課の廃止



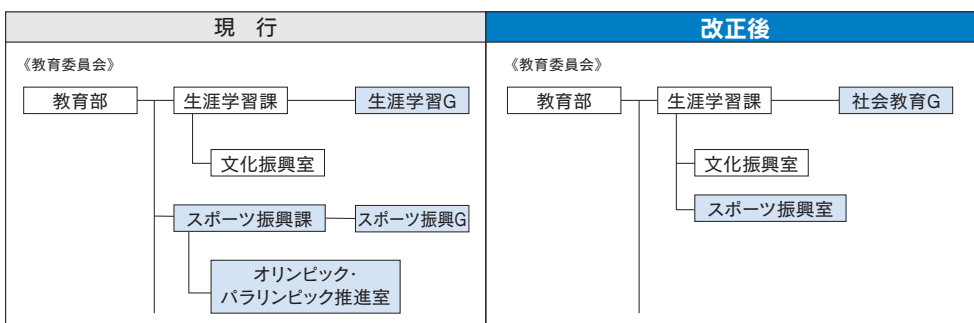
「道の駅かさま」が令和3年9月にオープンし、整備事業が終了したため、「道の駅整備推進課」を廃止しました。令和4年度から、施設の管理業務や道の駅かさまとの連携業務は、観光課が所管します。

8. 都市建設部建設課に事業推進室を新設



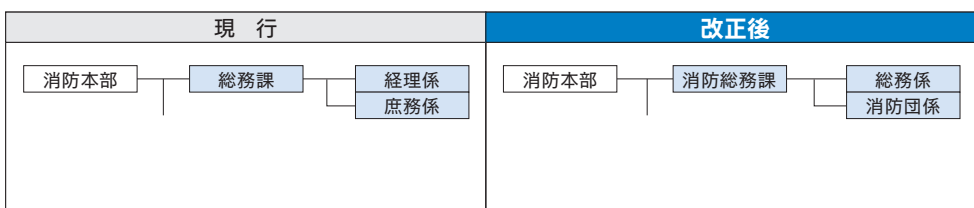
令和3年8月に新規事業箇所と決定された笠間PAスマートIC建設事業の推進のため、建設課に「事業推進室」を設置し、「事業調整G」と「スマートIC推進G」を置き、令和8年度末の供用開始を目指します。

9. 教育部生涯学習課とスポーツ振興課の改編



東京オリンピック・パラリンピックが終了したことと令和4年度にスポーツコミッションを法人化し組織体制の強化を図ることに伴い、教育部の生涯学習課とスポーツ振興課を再編し、生涯学習課が文化・スポーツの振興を担うこととしました。このことから、生涯学習課に「スポーツ振興室」を設置し、スポーツコミッションと連携しながらスポーツのまちづくりを進めます。

10. 消防本部総務課の名称変更



「消防本部総務課」を市長部局の総務部総務課と区別し分かりやすくするため、名称を「消防総務課」としました。また実施事務の内容と名称との整合性を図るため、「経理係」を「総務係」とし、「庶務係」を「消防団係」としました。

問 秘書課（内線551）

かさま TEL.0296-72-5046 ツイッター @kasama_klib

ともべ TEL.0296-78-1200 ツイッター @tomobe_klib

いわま TEL.0299-45-2082 ツイッター @iwama_klib



書籍・CD・DVD

★新小学1年生のみなさんへ

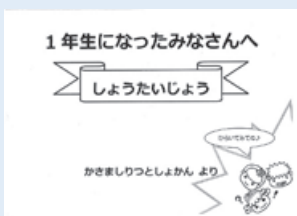
「としょかん1年生パック」をプレゼントしています!

笠間市立図書館では、市内に在住または在学の小学1年生を対象にした「としょかん1年生事業」を行っています。

この事業は新小学1年生が自分で図書カードを作り、本を借りることを体験して、本への興味や世界を広げてほしいという願いを込めた事業です。

入学式で配布された図書館からの「しょうたいじょう」をお持ちいただいた方には、図書館の利用に役立つ「としょかん1年生パック」をお渡ししています。

ぜひ、お子さんと一緒にお近くの図書館までお越しください。



学校で配られる
「しょうたいじょう」



★としょかん1年生パック★

★使ってみよう! 電子図書館

電子図書館は、笠間市立図書館に利用者登録があり、笠間市に在住・在勤・在学の方であれば、どなたでもご利用いただけます。

電子書籍はパソコン、タブレット、スマートフォンで読むことができるので、便利な活用法がたくさんあります。

〈活用例〉・レシピ本を見ながらお料理

・外出先での、急な調べもの

・病院等でお子さんが飽きてしまった時に、一緒に絵本を楽しむ

あなただけで使い方は無限に広がります。試し読みの機能を活用すれば、気軽に色々な本に触れることもできます。使い方は電子図書館WEBサイトの利用ガイドをご確認いただくか、図書館までお問い合わせください。

※電子図書館のURLが変更になりました。ブックマーク等されていた方は、下記URLでの再登録をお願いします。

《新しいURL》

<https://web.d-library.jp/kasama/>



★笠間市立図書館開館時間変更のお知らせ

令和4年4月16日(土)から、土・日・祝日の開館時間が変更になります。

変更前	変更後
午前9時～午後6時	午前9時～午後5時

※平日の開館時間(午前9時～午後7時)は変更ありません。



各館の行事予定



ともべ

◆おはなし会(0歳～3歳向け 午前11時～)

5月19日(木)

◆ギャラリー

4月26日(火)～5月8日(日)

「写真展示」ちょっと待った再稼働笠間市民の会

5月10日(火)～5月22日(日)

「風景写真・その他展示」友部写友会

◆ブックdeトーク(一般向け)

5月22日(日) 午後1時30分～3時

かさま

◆おはなし会(0歳～3歳向け 午前11時～)

5月6日(金)、5月20日(金)

◆おはなし会(4歳～小学生向け 午後2時～)

5月8日(日)〈箱田エプロン・ママーズ〉

5月15日(日)〈たんぼぼ〉

5月22日(日)〈語り部の会〉

いわま

◆おはなし会(0歳～3歳向け 午前11時～)

5月12日(木)

*場所: 岩間子育て支援センター くりのこ

◆おはなし会(4歳～小学生向け 午後2時～)

◇おはなしのとびら

5月14日(土)〈めだかクラブ〉

5月28日(土)〈お話しの会サルビア〉

※各館の行事は、新型コロナウイルス感染症の状況により、変更・中止となる場合があります。

かさま はっけん 笠間を再発見

リディスカバー カサマ
reDiscover Kasama!

だいいつかい
第1回
はじめまして

グローバル採用の
笠間市広報スタッフ

ナターリアが笠間の魅力を
紹介します。

文 | ザグミョンノワ・ナターリア
問い合わせ | 笠間市秘書課
(内線225)



かさまやき しょくじ たの
笠間焼で食事をより楽しく!

笠間市役所で市の広報をしているナターリアです。日本に来て4年、笠間に住みはじめて2年がたちました。日々、笠間のすばらしいところを発見しながらくらしています。このコラムでは、海外から来た私の目を見た笠間の魅力を紹介していきます。

皆さんと一緒に笠間の魅力を再発見していきましょう!

笠間は自然が豊かで、美術館やギャラリーもたくさんあり、イベントが驚くほど多いです。

陶炎祭や新栗まつり、菊まつりといった大きなイベントのほか、小さなフェアやフェスもよく行われるので、楽しく生活ができるまちだと思っています。今は、コロナ禍でイベントが減ってしまいましたが、だからこそ「当たり前」の価値に気づけるチャンスです。笠間でのからしを新しい目で見ませんか。皆さんの「笠間のここが好き」がもっと増えたら嬉しいです。

とは言いながら、笠間市民としてはまだまだ初心者なので、皆さんの笠間の話題もぜひ教えてください。SNSで「#笠間市民ニュース」のハッシュタグをつけて記事を載せてください。

また、市民の皆さんが、海外から笠間に来た人にも道案内ができるように、英語での観光地の名前などもお伝えしますので、ぜひ覚えてください!



あたごさん ひぐ
愛宕山の日暮れ



まくらんどろう へんしん
菊まつりの菊人形に変身!

市のホームページでは
この記事を英語で
読めます。



WEB版(英語・日本語)▶

市の話題やニュースを
SNSでシェアしよう!



#笠間市民ニュースについて▶

英語で
なんて言う?

今回は「笠間の陶炎祭」を英語で覚えましょう!

かさま ひまつり ポタリー フェスティバル Kasama Himatsuri Pottery Festival

Pottery = 「陶芸」、festival = 「祭り」です。

「Pottery Festival」という単語をつけることで、焼き物のお祭りということが伝わりやすいです。



ことし
今年は4月29日~5月5日に開催

このページは、日本語を勉強中の方も楽しめるように、「やさしい日本語」を意識してつくっています。

かさまのれきし

第65回

岩間の枕詞について

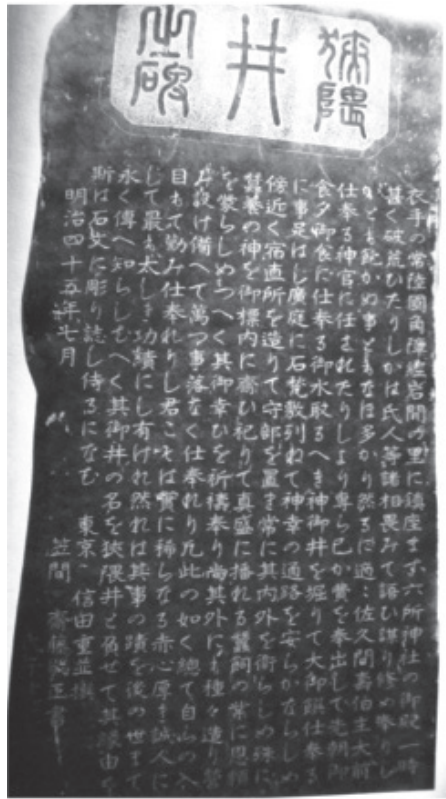
下郷地内(上町)に鎮座する六所神社境内に「狭隈井之碑」があります。

狭隈井之碑(読下し)

衣手の常陸國角障經岩間の里に鎮座す六所神社の御殿。一時甚く破荒いたりしかば、氏人等諸相畏みて語い謀り修め奉りしかども、飽かぬ事ともなほ多かり。然るに適々佐久間壽伯主大前仕奉るの神官に任せたりしより、専ら己か費を奉出して、先朝御食夕御食に仕奉る。御水取るへき神御井を掘りて、大御饌仕奉るに事足はし、廣庭に石甃敷列ねて、神幸の通路を安らかならしめ。傍近く宿直所を造りて守部を置き、常に其内外を衛らしめ、(中略)・然れば其ノ事蹟を後の世まで永く傳へ知らしむべく。其ノ御井の名を狭隈井と負せて、其ノ縁由を斯は石文に掘り誌し侍るになん。

明治四十五年七月 笠間 齋藤敬正書 氏子建之

狭隈井之碑



とあります。内容は、次のようなものでしょうか。

「二期期荒れていた御殿を氏人らが謀り修めたが、佐久間壽伯が神官を任せられ、専ら自費で朝夕の御食事、御水を得る井戸を掘ったり、守部を置いて守らせたり、蚕の神を祀ったり、いろいろな事を自らの出費で行い、勤しみ功績を遺した。御井の名を「狭隈(佐久間)井」として碑を建てた。」

ところで、碑文のなかに万葉集・風土記などに歌われている枕詞がでてきます。岩間地区では珍しいことなので、取りあげてみました。

「衣手の常陸國」は、「常陸國風土記」では以下のように伝えます。「倭武が、東の夷の國を巡幸、新治の県を通過した時、国造を遣わし、新たに井戸を掘らせたが、流れる泉が清らかに澄み、感動的な美しさであった。その時に、お乗物を止めて、すばらしい水だと誉めて手をお洗いになったところ、御衣の袖が泉に垂れて濡れた。そこで袖をひたすという言葉によって、この國の名とし、衣袖が枕詞となった。」

また、土地の言いならわしに、「筑波岳に黒雲かかり、衣袖漬の國(筑波山に雲がかかる)と雨が降るので着物が濡れる。」というものもあります。

「角障經」については、万葉集巻二・一三五に、「角障經石見の海乃言佐幣久辛乃埼有伊久里尔會深海松生流荒磯尔會玉藻者生流(以下略)」があり、その意は、「角障經石見の海の言さへく辛の埼なる海石にぞ 深海松生ふる荒磯にぞ玉藻は生ふる。」辛の埼歌碑は、柿本人麻呂の歌碑で、鳥根県江津市・浜田市にあります。角の浦、高角山など江津が一望できるところだそうです。

角障經、これを受ける人名・地名は「いは」を共有しているので、「岩」の意を介して続く万葉集中の五つの例がすべて「角障經」を「石」・「岩」の頭に使用していることから、「石」・「岩」につく枕詞で「角障經岩間の里」の角障經は岩間につく、「角障經石見」は、石見につく枕詞であることが分かります。

身近にある碑など、たまたまに覗いたところ、思わぬ発見がありました。

(市史研究員 松本兼房)



毎月19日は食育の日

かさま 食彩

笠間市ヘルスリーダーの会

家族と一緒に囲む食卓で
試してみたいレシピを
笠間市ヘルスリーダーの会
より紹介します。

親子で 作ろう！ くまさんのカップケーキ

●材料（およそ8個分）

- ・ホットケーキミックス …200g
- ・砂糖 …………… 20g
- ・卵 …………… 2個
- ・牛乳 …………… 80ml
- ・バター(溶かす) …………… 30g
- <お好みの食材>
- ・ココアパウダー …………… 20g
- ・人参(すりおろし) …………… 40g
- ・ピーマン …………… 40g
(細かく刻み、レンジで30秒ほど
かけて柔らかくしておく)
- ・コーン …………… 40g
- <飾り付け用>
- ・クッキー、チョコペンなど

<下準備> ・オーブンを180度15分で予熱しておく。
・準備したそれぞれの野菜を切ったりすりおろしたりする。
・小さめの耐熱の容器にバターを入れ、電子レンジ等で溶かす。

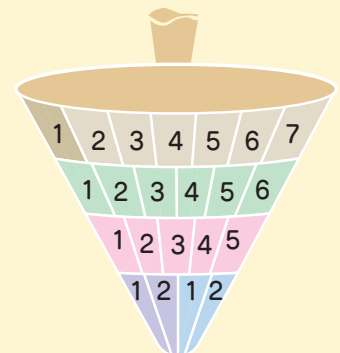
●作り方

- ①ボウルに、ホットケーキミックスと砂糖を入れて、泡立て器でよく混ぜ合わせる。
- ②卵と牛乳（大さじ1強はあとで入れるため残しておく）を加えて混ぜ、溶かしバターを加えてさらによく混ぜる。
- ③今回は2種類のカップケーキを作るため、ここで生地を2等分する。
【①ココア味のカップケーキ】
ココアパウダーと、残しておいた牛乳（大さじ1強）を入れ、よく混ぜ合わせる。
【②野菜入りカップケーキ】
準備した野菜をいれ、混ぜ合わせる（野菜の水分量によって、様子を見ながら、必要に応じて牛乳を入れる）。
- ④カップケーキの型に生地を均等に流し入れる。温まったオーブンの中段で15分焼く（焼き時間はオーブンによって異なるため、様子を見ながら加熱してください）。
- ⑤焼きあがったら粗熱を取り、完全に冷ます。
- ⑥耳の位置にナイフなどで切り込みを入れ、クッキーの厚みに合わせてくぼみを作る。クッキーがしっかりとまるまで押し込んで入れる。チョコペンで目や鼻、口などを描く。

●栄養成分（1人前）

エネルギー	210kcal	炭水化物	41.0g
たんぱく質	2.0g	食物繊維	0g
脂質	6.0g	食塩相当量	0g

…… 食事バランスガイド ……



主食(ごはん、パン、麺)	1sv
副菜(野菜、きのこ、いも、海藻料理)	0sv
主菜(肉、魚、卵、大豆料理)	0sv
牛乳・乳製品	0sv
果物	0sv

詳しくは [食事バランスガイド](#) [検索](#)

問 保健センター TEL.0296-77-9145

▶ おうちで作れる「簡単和食レシピ」を動画で配信中!

～レンジで作れるさばの味噌煮・
簡単ひじきのサラダの作り方～



毎日のお食事づくりにぜひお役立てください!
また、生活習慣病予防のための「減塩のコツ」
も取り入れていますので、家族みんなで「減塩」
にも取り組みましょう!



動画はこちらの
You Tube
「チャンネル笠間」から

3 ～県内初～「指定ごみ袋」に バイオマスプラスチックを導入

環境負荷の軽減と市民の環境意識の高揚を図るため、令和4年度から「市指定ごみ袋（小袋）」をリニューアルし、植物由来のバイオマス原料を25%配合した「バイオマスプラスチック」を導入しました。

外装袋もコンパクトになり、使用するプラスチックを削減しています。

バイオマスプラスチックは、サトウキビなど植物由来の原料から作られるため、「製造に使用する原油の使用量を削減できる」「大気中のCO₂の増加原因とならない」など、環境面でメリットがあります。

今後も、プラスチックごみの削減を通じ、循環型・脱炭素社会の実現を推進していきます。

※生分解性プラスチックではないため、自然環境では分解されません。



新しい指定ごみ袋

4 木村武山の大日堂が 笠間市所有になりました

2/2

笠間市出身の日本画家、木村武山の生家邸内（箱田）にたずむ仏堂「大日堂」を、後世に残すべき文化遺産として、市が購入しました。

木村武山は明治9年に箱田で生まれ、東京美術学校（現：東京芸術大学）で日本画を学び、横山大観らとともに五浦（北茨城市）で画業に励み、美術の発展に大きな功績をあげました。

大日堂は昭和10年、武山が生家邸内に建立した、総檜造り、屋根は三州瓦で葺かれた仏堂で、内部正面中央には大日如来を安置し、天井や壁面には武山が描いた仏画が一面に広がっています。

一般公開に向け、今年度は敷地内に駐車場などの整備を進める予定です。



大日堂



1 長年にわたる統計活動を 称える

2/2

市内の3名の統計調査員の方が、長年にわたる国勢調査での功績により、総務大臣から表彰を受けました。2月2日には、市長に表彰の報告をされました。

皆さん、おめでとうございます。



左から、山口忠栄さん、山口市長、稲野遼成生さん、寺川文典さん

2 南友部平町線が開通しました

2/24

整備を進めていた南友部平町線（北山公園東側～道の駅かさま付近）が開通しました。

この道路の開通により、広域幹線道路のさらなるネットワーク化が図られ、交通の利便性が一段と高まります。特に、昨年オープンした道の駅かさまへのアクセス向上につながり、周辺道路の混雑緩和が期待できます。

なお、交差点の形状が変わりましたので、通行の際はご注意ください。



開通した南友部平町線

7 防犯カメラ画像の迅速な利用に関する協定を締結

2/24

市と笠間警察署は「笠間市防犯カメラ画像の迅速な利用に関する協定」を締結しました。

従来、防犯カメラ画像は、事件等の発生後に警察署が市に書面でデータの提供を依頼していましたが、今回の協定により、緊急時には書面の事後提出や警察署員が直接画像を閲覧することができるようになり、事件の早期解決につながることを期待できます。

今後も、笠間市と笠間警察署は、安全・安心なまちづくりの推進に向け、地域防犯の連携を強化していきます。



左から、山口市長、笠間警察署 小島署長

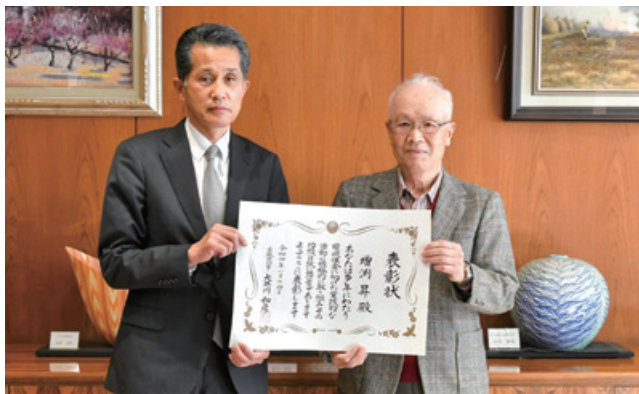
5 環境保全活動に対し 県知事表彰

2/3

市内在住の増淵昇^{ますぶちのぼる}さんが、令和3年度茨城県知事表彰の中で環境保全功労者表彰を受賞され、市長より表彰状の伝達を行いました。

増淵さんは、長年にわたり、笠間市不法投棄ボランティア監視委員やかさま環境市民懇談会委員、笠間市環境審議会委員を務めているほか、かさま環境を考える会やビオトープ天神の里を作る会でも、自然観察会や里山再生など積極的に活動されています。

増淵さん、おめでとうございます。



左から、山口市長、増淵さん

8 日本ウェルネス高等学校 開校

4/3

学校法人タイケン学園グループが運営する「日本ウェルネス高等学校」が、みなみ学園義務教育学校（南小校舎）跡地に開校しました。

同校では広域通信制・単位制の普通科として、「インターネットコース」と「通学コース」が選択でき、市内の合宿所で生活する生徒を中心に野球部や女子バレーボール部、吹奏楽部などを創部し活発な活動を行う予定です。また、今後地域との連携活動なども行っていく予定です。

4月3日に1期生の入学式が行われ、笠間の地で新たな歴史をスタートさせました。



新たに開校した日本ウェルネス高等学校

6 県央地域9市町村による 連携協約の締結

2/21

県央地域9市町村（笠間市・水戸市・ひたちなか市・那珂市・小美玉市・茨城町・大洗町・城里町・東海村）において、「いばらき県央地域連携中枢都市圏の形成に関する協約」が締結されました。

9市町村はこれまで定住自立圏として広域連携に取り組んできましたが、水戸市の中核市への移行に伴い連携中枢都市圏に移行します。

これにより、圏域全体の経済成長などを目的とした国の交付税措置が優位となり、これまで以上にさまざまな分野での連携事業が進められます。



締結式に参加した県央地域の市町村長の皆さん

HOT PEOPLE

3 技能五輪全国大会で 敢闘賞受賞

「第59回技能五輪全国大会」のプラスチック金型職種で、友部第二中学校・日立工業専修学校出身の大野拓海^{おおの たくみ}さんが敢闘賞を受賞しました。

プラスチック金型は、指定されたプラスチック製品を設計図通りに生産できる「金型」を製作するもので、大会では作業時間や精度を競いました。

大野さん、おめでとうございます。



大野さん

4 “優しさをみんなに” 作文コンテストで県知事賞

友部中学校3年生の村瀬^{むらせ} 絢香^{あやか}さんが、「第71回 社会を明るくする運動作文コンテスト 中学生の部」で茨城県知事賞を受賞しました。

作文では「優しさをみんなに」をテーマに、虫かごを隠してしまった友達がどうしてそのようなことをしてしまったのか、怒るのではなく、その子の気持ち^{こころ}をみんなで理解しようとした体験が綴られています。

※受賞者の学年は、令和3年度当時のものです。

▶「社会を明るくする運動」とは

犯罪や非行の防止と、罪を犯した人たちの更生への理解をみんなで深め、犯罪のない地域社会を築こうと全国的に行っている運動です。



左から、笠間地区保護司会 大嶋会長、村瀬さん、山口市長

1 笠間サイクルガイドの 認定式が行われました

2/6

「笠間サイクルガイド」の認定式が市役所本所で行われました。笠間サイクルガイドとは、市内での自転車運転をサポートしてくれる市認定のガイドで、書類審査・面接審査を経て、所定の養成講座を修了した皆さんです。

今後は、市のイベント・ツアー等への協力や、自転車の安全利用啓発活動等をしていただくことになります。コロナ禍でますます利用が高まる自転車。これからも自転車の安全な利用の拡大と、地域活性化のための市内周遊の推進に取り組んでいきます。



笠間サイクルガイドに認定された皆さん

2 下水道コンクール書道部門で 県知事賞入選

「令和3年度茨城県下水道促進週間コンクール」の書道部門で、岩間中学校3年生の塩畑^{しおはた} 明日美^{あすみ}さんが県知事賞準特選（土木部長賞）に輝きました。

また、作文部門で大原小学校5年生の小坂部^{おさかべ} 颯人^{はると}さん、標語部門で笠間小学校6年生の白井^{しらい} 晴彦^{はるひこ}さんの作品がそれぞれ佳作に選ばれました。

このコンクールは「下水道の日（9月10日）」にちなみ、小中学生から作品を募集し、下水道に対する理解を深め、その普及と環境改善を図るため毎年実施されています。

※受賞者の学年は令和3年度当時のものです。



塩畑さん

いばらきっ子郷土検定 みなみ学園義務教育学校8年生 笠間市大会優勝

令和3年10月20日(水)に実施したいばらきっ子郷土検定笠間市大会において、みなみ学園義務教育学校8年生が見事優勝しました。29名クラス全員が3級以上というすばらしい成績でした。

残念ながら、新型コロナウイルス感染症拡大のため県大会は中止になってしまいましたが、令和4年2月24日(木)に実施したオンライン県大会交流会では、9学校中、見事1位を獲得しました。

また、水戸地区代表として、3月15日(火)の特別交流会に参加し、見事1位を獲得しました。

クラス代表として、赤上結香さん、笹嶋陽愛さん、北中彩智さんががんばりました。



3月15日(火) 特別交流会の様子



市内大会では、全員が3級以上という快挙

学校支援ボランティア「ミシン・裁縫サポート隊」大活躍!!

令和3年度から小・中学校の家庭科の授業を支援する「ミシン・裁縫サポート隊」を立ち上げ、26名の学習ボランティアの方にご協力いただきました。

小・中学校合わせて4つの学校から依頼があり、のべ450人の子どもたちの授業支援を行いました。

サポート隊の皆さんは、子どもたちが縫い物の楽しさを感じられるように、積極的に声をかけ、一人ひとりに合った支援を行ってくれました。

そして、「子どもたちができるようになった時は、一緒に喜び、たくさん褒めることを大切にしてきました」と楽しそうに話してくれました。

今年度も引き続き授業支援をよろしくお願いします。

ミシン・裁縫サポート隊の活動に興味がある方は、生涯学習課までお問い合わせください。



令和3年7月14日(水)
岩間中学校 1年生



令和3年10月29日(金)
岩間第三小学校 5年生



令和3年12月6日(月)
北川根小学校 5年生



令和3年12月14日(火)
友部第二小学校 5年生

問 生涯学習課(内線384)

笠間のひまつり

陶炎祭 41st

2022.4.29 ▶ 5.5 open 9:00-17:00

笠間芸術の森公園イベント広場



笠間焼誕生250年!

特別展 笠間長石

— 稲田石から生まれた新しい笠間焼 —

JAPANブランドブース

イギリス文化と笠間焼の融合

ぐい呑み1000個展

小学生土面フェスティバル

入場料金 1日 500円

18歳以下無料(高校生まで) / 障がい者無料(付き添いの方1名を含む)

URL <https://www.himatsuri.net>

主催：笠間焼協同組合 後援：茨城県、笠間市、笠間市教育委員会、(一社)笠間観光協会

事務局：笠間焼協同組合 〒309-1611 茨城県笠間市笠間 2481-5 TEL.0296-73-0058 FAX.0296-73-0708 <https://www.kasamayaki.or.jp/>

「笠間の陶炎祭2022」は、いばらきアマビエちゃん、消毒・検温等、茨城ガイドラインを遵守して開催いたします。



ひまつり 検索



人口と世帯数

常住人口3.1 現在
() 内は前月比較

- 人口：72,382人 (-13人)
- 世帯数：29,216世帯 (+29世帯)
- 2月の出生数：32人
- 2月の死亡数：96人
- 男：35,394人 (-7人)
- 女：36,988人 (-6人)

※令和2年国勢調査の確定値が公表されたので、数値を更新しています。

- 広報かさまに掲載されているあなたの写真を差し上げます。お問い合わせは秘書課(内線225)まで。
- 市ホームページでは、行政・災害などのさまざまな情報をお届けしています。

<https://www.city.kasama.lg.jp/>

令和4年4月7日発行



広報かさまがスマートフォンで読めます



マチイロ



ebooks

