

わたしの街  
**Kasama**  
Magazine

2021 4 No.181



特集  
**新時代の基盤を築く**

令和3年度 重要事務事業と予算

笠間稲荷神社の藤



# 市長 コラム

column No.181

## スポーツコミッション

文 | 笠間市長 山口伸樹

写真 / 茨城アストロプラネッツが市民球場で春季キャンプを行った際の様子  
(中央右は、笠間市出身の矢萩投手)



4月17日午後1時～市民球場で対巨人(3軍)戦が行われますので、ぜひお越しください。(市民は観戦無料)

本市では、新たにスポーツによるまちづくりを進める、大学教授、アスリート、企業、観光協会、行政をメンバーとする、官民連携組織「スポーツコミッション」を3月25日に立ち上げました。目的は地域経済の活性化であり、3つの柱で進めてまいります。1つ目はプロスポーツチームの誘致・支援、2つ目はハイレベルな競技大会の誘致・開催、3つ目はアーバンスポーツの核となる既存施設の選定や改修です。

本市には、多くの公共体育施設があり、これまで市民や学校部活動等で利用され、その中で競技選手が育ち活躍しています。

3月にはスケートパークがオープンしたほか、プロ野球BCリーグの県民球団茨城アストロプラネッツが、総合公園市民球場を拠点にキャンプを実施するなど、新しい動きが生まれています。アーバンスポーツ拠点の誕生により、これまでのゴルフに加え、さらなるスポーツ環境が整ってきました。

今後、指導者の育成や地域スポーツクラブなどの活動を支援してまいります。

また、今年度には小学生の希望者を対象に、どのようなスポーツが向いているのかスポーツ能力の適応テストを行い、スポーツ実施率の向上へつなげてまいります。

皆さんもスポーツをして、健康づくりに一緒に取り組みましょう。

## 今月の ピックアップ

笠間市の税・料金が「PayB」で納付  
できます!

4月13日から、PayPay、LINE Payに加えてPayBでも納付できるようになりました。

※水道料金、公共下水道使用料、農業集落排水使用料については、4月15日からになります。

- 納付できる税・料金  
市県民税(普通徴収)  
固定資産税  
軽自動車税種別割  
国民健康保険税(普通徴収)  
介護保険料(普通徴収)  
後期高齢者医療保険料(普通徴収)  
保育所保育料  
児童クラブ保護者負担金  
水道料金  
公共下水道使用料  
農業集落排水使用料

### ●方法

PayBアプリを起動し、納付書のバーコードを読み取って納付します。詳細はPayBホームページをご覧ください。

※手数料はかかりません。(通信料は利用者負担) 納付書1枚につき30万円を超えるご利用いただけません。

### ●問い合わせ

収税課(内線121)

払込票支払いの新たなお支払いサービス  
事前登録した銀行口座からリアルタイムにお支払い可能



4ステップでかんたんにお支払い

- 1 アプリをダウンロード(無料)
- 2 氏名、生年月日 お支払方法などを事前登録
- 3 バーコードをスキャンし 任意の暗証番号を入力
- 4 お支払い完了!



PayB ホームページ

Contents 目次

特別編集

04 新時代の基盤を築く

- |                               |  |
|-------------------------------|--|
| 16 新型コロナ<br>ワクチン接種            | 33 Andrew Abroad                           |
| 20 まちおこしのスパイス<br>- 地域おこし協力隊 - | 34 HOT PEOPLE<br>- 最近のまちの話題をお届けします -       |
| 21 からだと向き合う                   | 36 コンデキ<br>- こんな出来事ありました -                 |
| 22 情報しっとく日和                   | 38 かさまぼけっと<br>- はじめてのお誕生日 -                |
| 30 図書館                        | 39 熱血少年少女応援部<br>- 岩間男子ミニバスケットボール スポーツ少年団 - |
| 31 まちづくりナビ                    | 40 つつじまつり                                  |
| 32 かさまのれきし                    |  |



Cover 表紙  
 笠間稲荷神社の藤。  
 境内の2株の藤樹は樹齢400年。  
 例年5月上旬に見頃を迎えます。

Title 題字  
 関 紫芳さん（書作家／大古山在住）

Notice お知らせ

窓口延長サービス

日曜日 市役所本所 8:30~12:00 | 市民課(交付業務のみ)、収税課(月末のみ)

※年末年始(12月29日~1月3日)を除く  
 ※上記以外の窓口の延長は行っていません。

SNS

最新の話は、  
市公式SNSでチェック! ▶



5月の休日救急診療当番 | 9:00-17:00

毎週日曜	笠間市立病院	0296-77-0034
5月3日(月)	あさひクリニック	0296-78-5011
5月4日(火)	栗屋医院	0296-72-1567
5月5日(水)	柳橋医院	0296-74-2302

※平日夜間19:00~21:00(土曜日・祝日・年末年始(12月31日~1月3日)を除く)は笠間市立病院で初期救急診療を行っています。  
 ※当番医は変更になる場合がありますので電話確認の上、受診してください。  
 ※急な病気で心配なとき、医療機関をお探しのときはご利用ください。  
 24時間365日対応です。  
 子ども救急電話相談 短縮ダイヤル #8000 または TEL.03-6667-3377  
 おとな救急電話相談 短縮ダイヤル #7119 または TEL.03-6667-3377

# 新時代の基盤を築く

## 令和3年施政方針

新型コロナウイルス感染症の感染者が国内で初めて確認されてから1年が経過し、未だ終息が見通せない状況が続いています。国の緊急経済対策に加え、市独自の支援を実施するなど、感染症対策と社会経済活動の両立に向け、引き続き状況を見極めながら的確かつ積極的に対策等に取り組んでいきます。

また、ワクチン接種については、プロジェクトチームを発足して体制強化を図るとともに、シミュレーションを重ねるなど迅速に接種が行えるよう進めています。

さらに、都市基盤や生活環境の整備、健康増進・福祉の充実、産業や教育・文化・スポーツの振興、活力ある地域づくり、自治体運営の7つの柱に沿って施策を推進します。

一方、東京2020オリンピック・パラリンピックの聖火リレーが7月4日に本市で行われる予定であり、機運醸成とスポーツへの参加意識を高め、スポーツにおける地域の活性化を図っていきます。それに向け、笠間スポーツコミッションを創設し、

プロスポーツチームの誘致や支援、ハイレベルな競技大会の開催やアーバンスポーツへ取り組みなどで、若年層における市の魅力向上や都市ブランドの向上につながると考えています。

本市は今年、合併後15周年の節目を迎えます。これまでの成長のあゆみを振り返り、未来に継続していくことが、務めであると受け止めています。コロナ禍を契機とした社会環境の変化など、行政が何をすべきで、何ができるのかを考えながら、使命感をもって市の新時代を築いていく取り組みを進めていきます。



### SDGsってなに？

SDGs(持続可能な開発目標)は、2030年までに持続可能でより良い世界を目指す国際目標です。

17のゴールと169のターゲットで構成され、日本としても積極的に取り組んでいます。

笠間市では、第2期笠間市創生総合戦略において、横断的な取り組みの強化の観点から、SDGsを原動力とした施策と事業の推進を位置づけ、さらなる取り組みの充実を図っていきます。これを受け、今年度の重要事務事業においても、関連性を分かりやすく示すためSDGs各目標のアイコンを用いて示します。

笠間市は持続可能な開発目標(SDGs)を支援しています

## SUSTAINABLE DEVELOPMENT GOALS



笠間市の財政状況をもっと知ろう！

笠間市公式ホームページで、さらに詳しく財政状況を確認できます。ホームページ内の検索窓で「予算概要」で検索

▶ <http://www.city.kasama.lg.jp>

# 1 利便性の高い公共交通網の形成【新規】

自動運転などの新たな技術や、各移動手手段をつなぐ MaaS (mobility as a service) の概念を取り入れるなど、さまざまな移動手手段の組み合わせや導入を図ることで、生活と観光、双方が利用しやすく、持続性がある公共交通網を推進します。

- 公共交通対策事業（公共交通網の形成）【新規】  
シェアサイクル、グリーンスローモビリティの試験運行や導入、既存の路線バス等も組み合わせた公共交通網の再編を推進
- デマンドタクシーかさま運行事業
- 公共交通維持確保事業  
市内路線バスの運行継続のための支援
- 通学支援事業（スクールバス運行）
- 観光周遊バス運行協議会事業
- 友部駅内の設備更新（エレベーター）

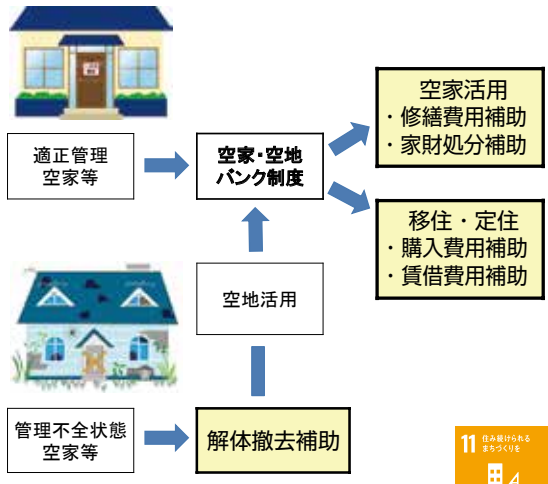


# 重要事務事業と、令和3年度予算

# 2 空家・空地利活用の促進【新規】

「空家・空地バンク制度」を運用し、空家等の利活用を推進します。

- 空家利活用補助金  
・空家の家財処分、取得、修繕、家賃にかかる費用の一部を補助  
・既存の住宅状況調査にかかる費用の一部を補助
- 空家解体撤去補助金
- 空家等対策計画の改定
- 既存住宅地における移住の促進  
芸術家など地域の特性に合った移住や、空家を活用した二地域居住を推進



— 新たな手法・技術の導入によるサービスの向上 —

令和3年度は、社会変化に対応した安心できる  
笠間暮らしの形成。

今回のコロナ禍は、医療・予防、産業、教育、行政など、幅広い範囲におよぶ社会変化とともに市民生活に不安をもたらし、改めて安心して安全なまちづくりの必要性が求められています。これらの状況を受けて、事業の見直しやビルド・アンド・クラブにより、可能な限り経費の見直しを図るとともに、「社会変化に対応した安心できる笠間暮らしの形成」を重点課題として設定しました。公民連携とデジタル化を共通の視点として、安心を感じる質の高い笠間暮らしの実現するため、「ひと」「まち」「もの」の3点をテーマとした重要事務事業を選定しました。

第2次総合計画で定めた将来像、文化交流都市。その将来像実現に向けた都市基盤など7つの政策方針に基づき、それぞれの政策と目標を達成するため、令和3年度に選定した重要事務事業は62事業。その中の一部をピックアップします。

※62事業は市ホームページでご覧になれます。一部掲載順がホームページ上のものと異なります。

### 3 重点道の駅の整備【拡充】

感染症対策を徹底し、高速バスで来る首都圏の観光客の取り込みや、観光情報発信・シェアサイクルの活用を図るなど、市のゲートウェイとしての役割を担います。

インバウンドに対応した観光拠点の形成、高速道路と連携した交通結節点としての機能強化、官学連携による商品開発・子育て支援、災害時の広域防災活動拠点としての整備等を推進します。

また、農産物直売所が年間を通して豊富な品揃えを確保できるよう、出荷量・出荷者の拡大を図ります。

- 道の駅整備工事
- 道の駅からシェアサイクルや周遊バス等の二次交通機能強化



道の駅イメージ (2021年秋オープン予定)



### 5 友部駅南口周辺の魅力向上【新規】

市の玄関口としての役割を担う駅周辺のさらなる賑わいの創出および安全・円滑な交通の確保のため、県と協力し景観・歩行環境を向上させる整備を進めます。

- 市役所周辺整備【新規】
- 友部駅南口地区活性化計画【新規】

笠間市役所前区間の道路新設改良工事の実施



整備イメージ



### 4 多目的広場の整備・活用

さまざまな年代の方が多目的に利用できる広場として、本年中の供用開始を目指します。



多目的広場イメージ

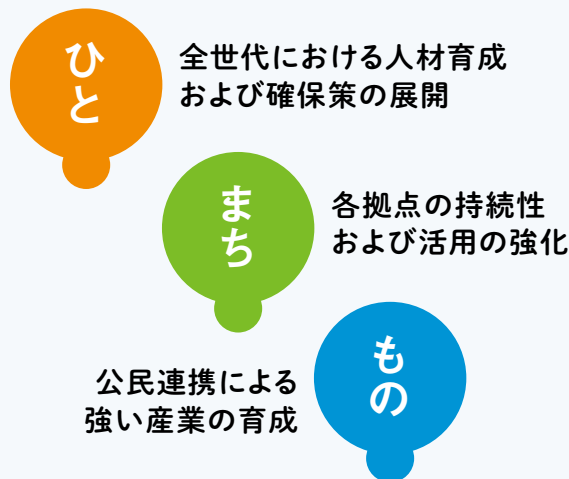
- 多目的広場の整備等
  - ・多目的芝生広場 (約10,000㎡)  
生涯スポーツや多目的な用途に利用できる「運動・多目的ゾーン」
  - ・交流広場 (約1,800㎡)  
イベントやレクリエーションなどの交流活動の場、憩いの場となる「交流・休憩ゾーン」
  - ・遊び広場 (約3,000㎡)  
未就学児から小学生まで安全に遊べる大型遊具を配置した「遊びのゾーン」(バリアフリー設計で障がい者にも配慮)



令和3年度は第2次笠間市総合計画および第2期笠間市創生総合戦略に即した62事業を重要事務事業に選定しました。

人口減少、少子化・高齢化を背景にした課題は継続して多岐にわたるなかで、デジタルシフトへの社会的な潮流、リモート化、居住地等の分散化、新たなライフスタイルに伴う需要の変化など予想される仕組みに合わせた取り組みを進めていきます。

さらに、教育、保健、福祉、産業等の全世代に対する各種サービスの向上を図るための「多様な人材育成及び確保の推進」や既存企業・事業者の支援強化と新たな誘致を図りながら、地域経済への効果や所得の向上にむけた「稼ぐ力の強化につながる支援の展開」、スマートシティの形成等を含む道の駅をはじめとする拠点の整備など「公民連携による持続する基盤の強化」を推進していきます。



## 7 笠間芸術の森公園スケートパークの活用【新規】

オリンピックの正式種目となったスケートボードやBMX等が楽しめる、国大最大級の「スケートパーク」が3月20日に開園しました。

若年層の利用促進と笠間芸術の森公園のさらなる活性化を図ることで、スポーツを活かしたまちづくりを推進します。

### 【スケートパークの管理運営】

#### ●指定管理者制度の採用

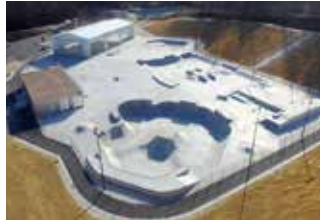
指定管理者「株式会社ムラサキスポーツ」

#### ●ネーミングライツ事業

パークの命名権を民間事業者に付与する「ネーミングライツ事業」を市で初めて導入

#### ●今後の活用

大規模大会の誘致や各種スクール、イベント等を開催し、県内外から多くの若者呼び込み、地域経済の活性化を図る



笠間芸術の森公園 スケートパーク



## 9 カーボンニュートラルの実現【新規・拡充】

温暖化対策への取り組みとして、使い捨てプラスチック使用削減の推進を継続します。また、新たに「ゼロカーボンシティ」を宣言し、市全体で脱炭素社会の実現を目指します。

- 環境寺子屋 Web 配信【拡充】
- 環境人形劇の実施【拡充】
- エコクッキングの実施
- 事業者の先進企業視察【新規】
- グリーンスローモビリティの活用【拡充】
- シェアサイクルの活用【拡充】
- 河川流域の水質浄化
- 公用車の低燃費車への変更
- 環境サポーター制度の導入【新規】



## 8 消防・防災体制の強化【新規・拡充】

消防体制の強化・情報伝達の強化・災害時の感染症対策・地域防災力の強化等により、消防・防災体制の強化を図ります。

- 岩間消防署の設計【新規】  
老朽化した岩間消防署の新庁舎建設実施設計
- 救命救急士の育成
- 防災無線のデジタル化推進
- 消防救急無線・指令センターの共同運営
- 公園周辺の危険木伐採
- 自主防災組織の育成・活動の促進
- 避難所の拡大・充実  
届出制自主避難所（地区集会所等）の登録促進
- 災害と感染症の複合災害に備えた体制の構築【拡充】



安心を感じる暮らしの  
実現に向けた予算

### 令和3年度予算

一般会計・特別会計・企業会計を合わせた令和3年度の予算総額は、564億1,686万1千円となっています。

予算編成にあたっては、限られた貴重な財源を有効活用するため、必要性が高い事業に重点を置いた予算とすることを掲げ、行財政改革を推進しつつ、事務事業の見直しやビルド・アンド・スクラップにより、効率的で実効性の高い行政運営を目指し、全部署において可能な限り経費の見直しを図りながら、重点的な課題への新たな取り組みを積極的に進めることとしました。

公民連携およびデジタル化を共通の視点としながら、安心を感じる質の高い笠間暮らしの実現に向けた産業の育成、各拠点の整備等に向けた予算編成を行いました。

### 一般会計

一般会計は、市税や地方交付税をはじめ、県からの補助金や交付金などを財源として、福祉・教育・土木・衛生などの基本的な施策を行う会計です。

一般会計予算は、324億5,000万円となっています。

## 11 消防団活動の支援強化【新規】

- 消防団車両更新【拡充】
- 消防団員免許取得補助金【新規】  
消防団に入団する方に対し、活動に必要な免許（準中型免許）の取得を支援
- 消防団応援の店（登録69店舗）  
消防団員を地域ぐるみで応援し、消防団員やその家族等へ、協力店舗がサービスを提供



## 10 新型コロナウイルスワクチン接種体制の構築【新規】

感染症対策を強力に推進するため「ワクチン接種」と「感染拡大防止対策」の2つを柱に、市民の皆さんがワクチンを円滑に接種できるよう、市医師会等と協力・連携しながら進めます。 ※ワクチン接種情報を16～19ページで詳しくお知らせしています。

### ●ワクチン接種体制の整備と接種の実施【新規】

- ・ワクチン接種協力医師の確保および接種会場設置運営
- ・ワクチン接種予約システム構築
- ・コールセンター設置運営（予約受付・相談窓口等）
- ・ワクチン接種状況管理
- ・ワクチンに関する情報提供



## 12 子ども育成相談支援体制の強化【新規】

妊娠・出産から子育てへと移行するライフステージに応じた、きめ細やかな切れ目ない支援を行います。4月から「子ども家庭総合支援拠点」を子ども福祉課に設置し、児童虐待の未然防止や再発防止を図ります。

こども育成支援センターでは、発達が気になる子どもやその保護者に対し、専門職による相談と育成支援を行います。

### ●子ども家庭総合支援拠点事業【新規】

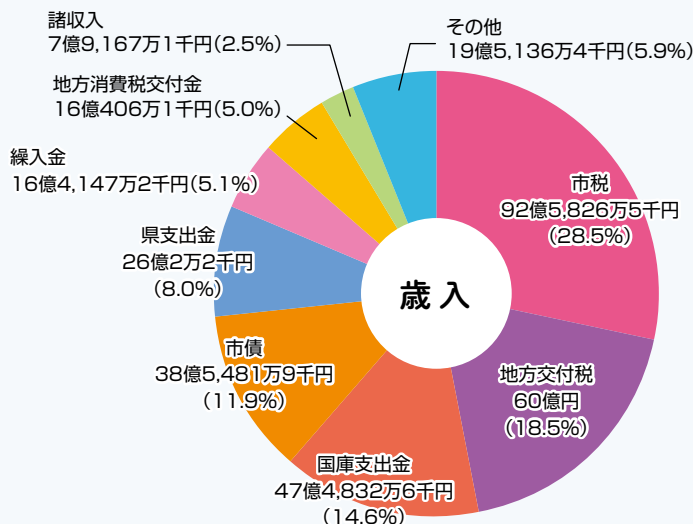
- ・子どもとその家庭および妊産婦等に対し、実情把握・情報提供・相談・調査・指導・関係機関との連絡調整等の実施
- ・児童虐待の早期発見・早期対応
- ・DV（配偶者等からの暴力）相談対応 等

### ●子ども総合相談支援事業

- ・医師や専門職（公認心理師・臨床発達心理士・保健師等）による発達相談、心理職による発達検査
- ・ペアレントトレーニングの実施
- ・支援者や指導者向けの各種研修を実施

### ●子ども総合育成支援事業

子どもの発達の状態に応じた知識・技能の習得を支援



【歳入】  
自主財源のうち、市税は92億5,826万5千円を見込んでいます。依存財源の地方交付税は60億円、国庫支出金については47億4,832万6千円を計上しました。このほかの歳入についても、適切な見通しのもとに計上することでも、今後も積極的に財源の確保を図っていきます。



# 14

## 妊娠・出産・子育て期の支援強化【新規・拡充】

安心して妊娠・出産ができ、すべての親と子が健やかに生活できるよう支援体制を強化します。

- 子育て世代包括支援センター事業  
全妊産婦の状況把握と支援や、ハイリスク妊婦の支援、産前産後サポート事業の実施
- 在宅子育て支援事業（親と子の体験事業）【新規】
- 在宅子育て支援事業（ママ・リフレッシュ事業）【拡充】
- 特定不妊治療費補助事業【拡充】
- 母子保健事業
- 病児保育事業
- 子育て短期支援事業  
養育困難時における一時養育・保護



# 13

## 保育体制・環境の充実【拡充】

- 子育てのための施設等利用給付事業  
幼児教育・保育無償化対象の認定を受けた3歳以上の児童の認可外保育・預かり事業等にかかわる施設等利用費を補助
- 児童クラブ運営事業
- 保育対策総合支援事業
  - ・ 保育体制強化事業  
保育士業務負担軽減のため、清掃業務や遊具の消毒など周辺業務を行う短時間勤務者配置費用の補助
  - ・ 保育補助者雇上強化事業【新規】  
保育士の離職防止のため、保育士資格取得を目指す方を保育補助者として雇い、資格取得後も継続して勤務してもらうための費用の補助
- 保育士就労支援事業  
保育士不足解消のため、笠間市に住民登録し、同一施設に正規雇用職員として2年以上の勤務が見込まれる保育士等を補助
- くるす・ともべ保育所管理事業【新規】  
公立保育所の保育士の業務負担を軽減するため、保護者との連絡、登園・降園の記録、保育に関する計画・記録が可能なシステムを導入し、保育環境のICT化を推進

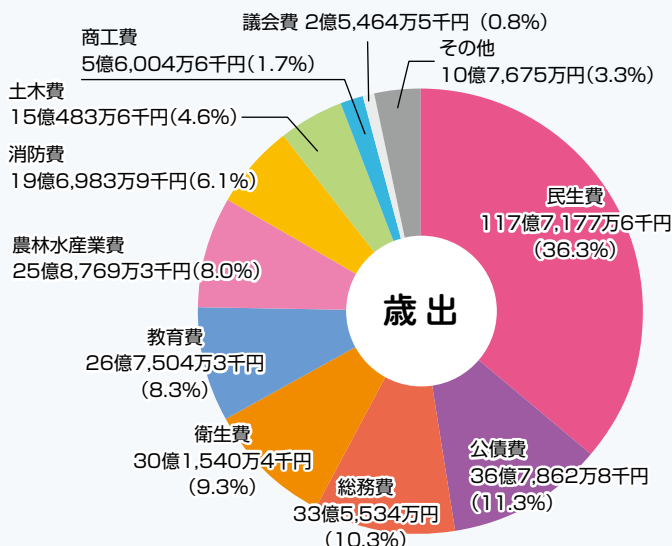
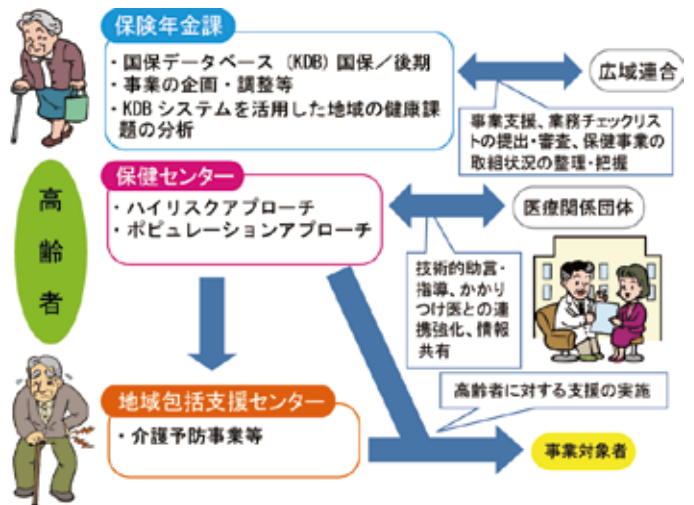


# 15

## フレイル対策と介護予防体制の強化【拡充】

医療専門職による相談や訪問指導等、被保険者の生活習慣病等の重症化予防や心身の機能維持を図ることを目的に、保健事業と介護予防を一体的に実施します。

- 高齢者に対する個別的支援
- 通いの場等への積極的な関与等

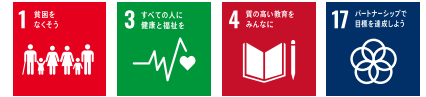


【歳出】  
民生費には、障害者自立支援給付費、民間認定こども園および保育所入園負担金、生活保護給付費、児童クラブ運営などの経費として117億7,177万6千円を計上しました。  
総務費には、行政のデジタルトランスフォーメーション関連やマイナンバーカード交付事務、また企業立地促進事業にかかる経費など33億5,534万円を計上しました。  
衛生費では、新型コロナウイルス接種や最終処分場整備などの経費として30億1,540万4千円を計上、教育費には、小中学校のGIGAスクール関連や、小中学校の給食、図書館や公民館の運営などの経費として26億7,504万3千円を計上しました。

## 16 人材育成・生活支援の強化 【新規】

これまでの生活困窮者支援に加え、感染症の影響で収入が減った方にも対応した新たな支援メニューを加えます。また、自殺対策・ひきこもり支援等とも連携しながら、安心した生活を送るための支援を強化します。

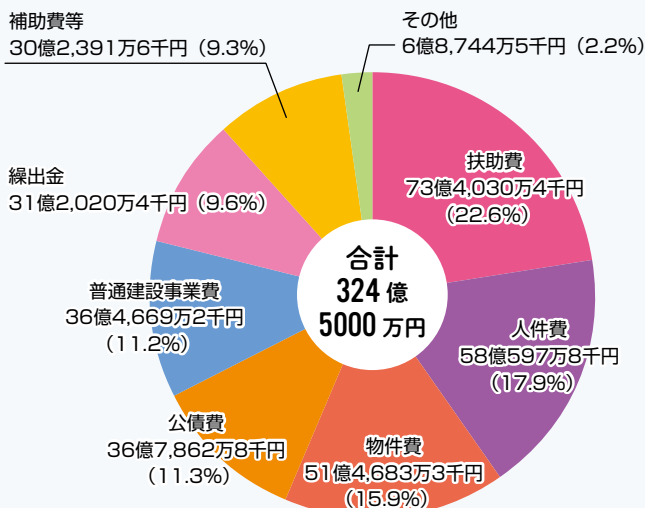
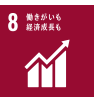
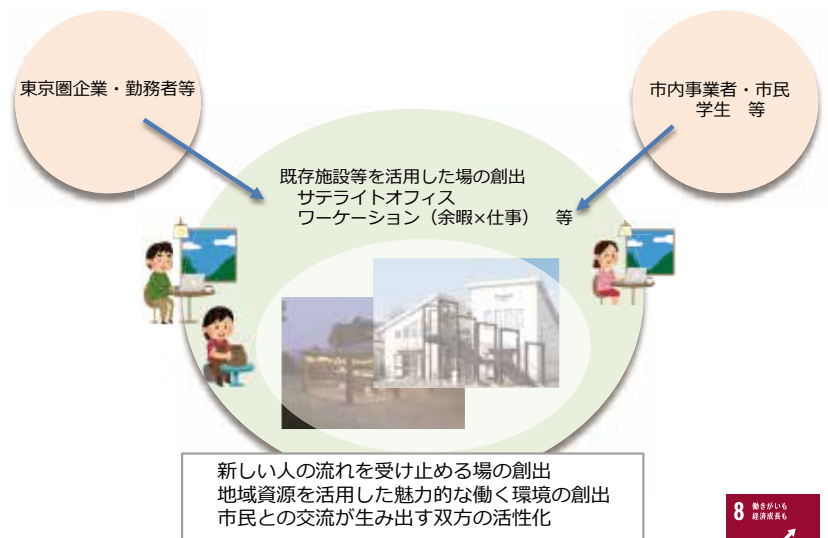
- 生活困窮者自立支援事業（家計改善支援）  
生活に困窮する方の家計の課題を明らかにし、専門的な助言等を行うことで早期に生活を再生できるよう支援
- 生活困窮者自立支援事業（就労準備支援）  
一般就労に直ちに就くことが困難な方が安定的に就労できるよう、生活習慣形成の訓練・社会的能力の習得などを支援
- 地域自殺対策強化事業
- ひきこもりサポート事業



## 17 サテライトオフィス・ワーケーション等の誘致 【新規】

感染症の影響で、テレワーク等も含めて地方で働くことや暮らすことを考える方を移住等につなげるため、ワーケーションやサテライトオフィス等の場所を確保し、地域活性化にもつながる新しい人の流れを創出する取り組みを公民連携で推進します。

- テレワーク等促進事業【新規】  
空き家・空き店舗等を活用し、コワーキングスペース・ワーケーション等の場として確保を図るとともに、利用企業等の確保に向けたプロモーションを展開
- 定住化促進事業【拡充】
- 政策調査事業（人材確保推進）【新規】  
安心・安全をはじめとした「笠間暮らし」をテーマとしたwebマガジンの運営等を通じた人材確保の展開



【歳出予算性質別内訳】

歳出予算を性質にしたがって区分し、生活支援や道路整備などの事業を実施するために、どのような性質の費用がかかる見込みなのかを表します。

笠間市では、児童・高齢者・障がい者・生活困窮者など、福祉などの支援に向けた経費（扶助費）が最も多くなっています。

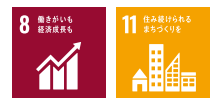
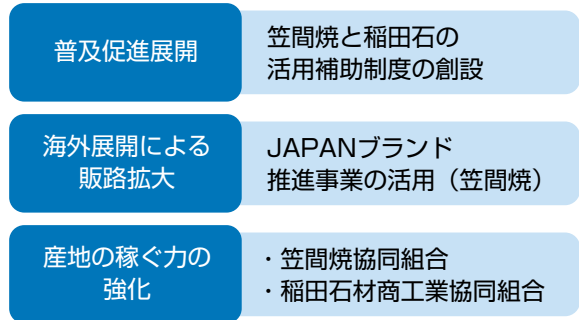
## 18 日本一の栗の産地づくりの推進【新規・拡充】

- 遊休農地を活用した笠間の栗生産拡大事業  
管理の行き届かない栗畑や遊休農地を借り上げ生産を拡大し、遊休農地の解消と、品種・サイズ別出荷による販売価格の向上とブランドの確立
- かさま新栗まつりの開催
- 栗生産規模拡大支援事業補助金【拡充】  
栗の作付面積を10a以上拡大する農家を補助し、経営規模拡大と遊休農地の抑制
- 栗苗木支援事業補助金  
栗の安定的な生産のため、計画的な苗木の新植や優良品種更新を推進し、品質向上と収穫量増加による生産の振興
- 栗栽培農地貸付補助金  
栗を栽培する農家や新規就農者に、農地を貸し出す農家を支援し、栗生産農家の増加と農地の集積および遊休農地の解消
- 栗栽培機材等導入補助金【拡充】
- 強い農業・担い手づくり総合支援交付金【新規】  
「笠間栗ファクトリー株式会社」を設立し、「笠間の栗」のブランド化と販路拡大による栗生産者の所得向上の推進



## 19 地場産業（笠間焼・稲田石）の販売力強化【新規・拡充】

- 地場産材の普及促進策の展開【新規】  
笠間焼と稲田石の市内での活用促進に向け、住宅や、店舗・事務所・工場等の建物を新築・増改築・リフォーム等する際に、地場産材の活用にかかる費用を補助
- JAPANブランド(笠間焼海外展開)の推進【拡充】  
英国をターゲットに、商品開発や販路開拓を支援し、笠間焼のブランディングや安定した販路を確保
- 窯業・石材業の販売強化  
地場産業の窓口となる、笠間焼協同組合と稲田石材商工業協同組合の機能強化のため、補助金支援や人的支援等を通じて、産地の販売強化や新たな販路を開拓  
補助制度や笠間陶芸修行工房の運営を通じた、将来の産地を牽引する人材の育成



地場産業の販売力強化

<p><b>教育費</b></p> <p>各小中学校や公民館・図書館の運営など</p> <p>35,679円</p>	<p><b>衛生費</b></p> <p>予防接種や各種健診、ごみ処理事業など</p> <p>40,219円</p>	<p><b>総務費</b></p> <p>税金の賦課、戸籍や住民登録の経費、広報紙の発行など</p> <p>44,753円</p>	<p><b>公債費</b></p> <p>市債の元金・利子の返済</p> <p>49,065円</p>	<p><b>民生費</b></p> <p>高齢者・障害者・児童・医療福祉など</p> <p>157,009円</p>	<p><b>市民一人当たりに使われるお金</b></p> <p>※令和3年1月31日現在人口(住民基本台帳)74,975人</p> <p>432,811円</p>
<p><b>その他</b></p> <p>諸支出金など</p> <p>14,362円</p>	<p><b>議会費</b></p> <p>議会の運営など</p> <p>3,396円</p>	<p><b>商工費</b></p> <p>商工業振興や観光施設管理など</p> <p>7,470円</p>	<p><b>土木費</b></p> <p>市道の整備・補修や公園管理など</p> <p>20,071円</p>	<p><b>消防費</b></p> <p>消防団や防災施設の整備など</p> <p>26,273円</p>	<p><b>農林水産業費</b></p> <p>農林業振興支援や農地の基盤整備など</p> <p>34,514円</p>

## 20 国際交流の活性化（台湾交流事務所）【拡充】

### ●台湾からの外国人観光客誘客促進

- ・旅行博・商談会等を活用した観光PRやメディア媒体を利用した情報発信
- ・笠間市台湾インバウンド推進協議会を中心とした受入環境整備等により、台湾からの誘客を促進

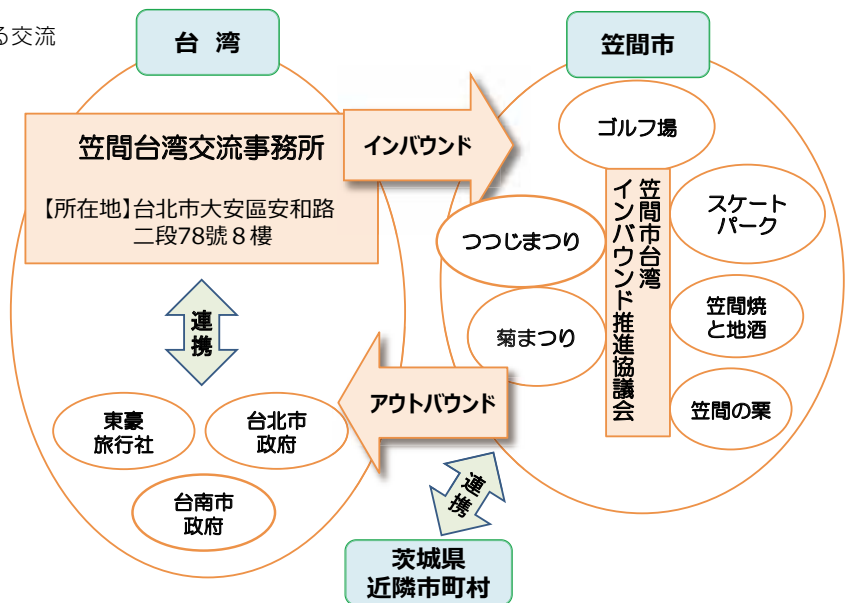
### ●台湾との文化交流や食を通じた交流

図書館における台南市との相互展示等による交流や、学校給食への台湾産バナナ等の提供

### ●台湾政府及び自治体との連携による交流人口の拡大

台北つつじまつり・士林官邸菊展との連携や、在日外国人との交流

### ●茨城県及び県内市町村との広域連携による誘客促進【拡充】



## 21 あたご天狗の森公園デザインリノベーションの推進【拡充】

遊具等施設の老朽化が課題となる「あたご天狗の森公園」を活用した周辺環境の形成を図ります。

### ●観光施設整備事業（公園利活用調査）【拡充】

愛宕山地域の更なる活性化のため、「あたご天狗の森公園」活用イメージの検討

〈調査計画内容〉

- 優れた景観、環境を活かした森林空間の充実
- 既存施設の「あたごフォレストハウス」の効果的な活用
- 森林と人とのふれあいの場とした公園施設の新たな活用



### ■特別会計内訳

(単位：千円)

区分	予算額
国民健康保険	7,480,000
後期高齢者医療	987,000
介護保険	7,391,000
介護サービス事業	22,000
農業集落排水事業	540,000
特別会計合計	16,420,000

一般会計	324億5,000万円
特別会計	164億2,000万円
企業会計	75億4,686万1千円
予算総額	564億1,686万1千円

### ■企業会計内訳

(単位：千円)

区分	予算額
病院事業	1,013,363
収益的支出	966,708
資本的支出	46,655
水道事業	2,853,082
収益的支出	1,611,103
資本的支出	1,241,979
工業用水道事業	42,159
収益的支出	27,606
資本的支出	14,553
公共下水道事業	3,638,257
収益的支出	1,823,780
資本的支出	1,814,477
企業会計合計	7,546,861

企業会計は、事業から得る収益を主な財源として運営していく会計のことです。本市では、病院事業、水道事業、工業用水道事業及び公共下水道事業の4会計となります。

### 【企業会計】

計のことです。

### 【特別会計】

特別会計は、国民健康保険や介護保険など

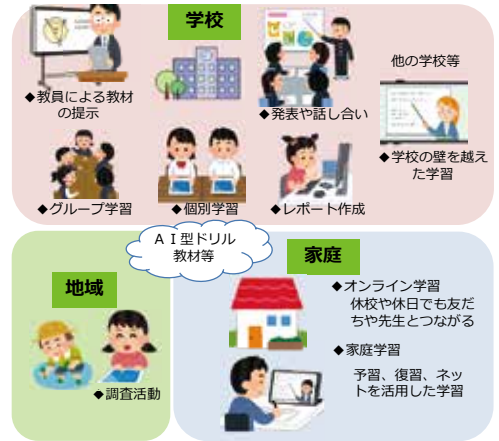
特定の事業を行う場合、保険料や使用料など

それぞれの特定収入で運営していく独立した会

## 22 GIGAスクール構想の推進【新規】

小中義務教育学校において、1人1台端末環境の下での「主体的・対話的で深い学びの実現」に向け、授業の活用を進めます。

- 1人1台端末  
iPadやChromebookを1人1台持ち、授業などで活用
- ICT教育指導支援員の配置【新規】  
授業や教材の作成等でICT機器を活用するための支援員を配置
- オンライン通信費の支援【新規】  
低所得世帯へオンライン通信費を支援



## 23 文化財の保存と文化振興の強化（日本遺産推進と笠間城跡）【拡充】

文化財の保存事業に加え、日本遺産のブランドを活用した事業を展開します。

- 日本遺産 PR の強化【拡充】  
「かさまじこ」の更なる普及啓発を重点事業として、笠間・益子共同での文化財公開やシンポジウムの実施、市施設での日本遺産パネル展示、街の雰囲気づくり向上への取り組み等を推進
- 笠間城跡の国指定史跡への推進

日本遺産  
ブランドの活用

- ・ツアーガイド育成講習会、着地型旅行商品開発の実施〔人材育成〕
- ・かさまじこ文化財公開、推奨店事業、シンポジウム、商品開発ワークショップ等の実施〔普及啓発〕
- ・課題抽出モニター調査の実施〔調査研究〕
- ・児童・生徒向けストーリーブック、プロモーション映像の作成〔情報コンテンツ作成〕等

笠間城跡  
保存整備調査

- ・調査の実施による全体像把握
- ・笠間城の歴史的価値付け・評価
- ・事業周知（歴史フォーラム等）

文化振興の強化



## 24 東京オリンピック・パラリンピックホストタウンの推進【拡充】

東京オリンピック・パラリンピック事前キャンプの実施など、ホストタウン相手国・地域の選手等と人的・経済的・文化的な交流を進め、地域活性化等を図ります。また、笠間市ルートの聖火リレーにおいて、聖火ランナーを市民総ぐるみで応援し、オリンピック・パラリンピックの機運を高めるとともに、スポーツ参加への関心を向上させます。

- 【ホストタウン相手国・地域】  
タイ（ゴルフ）・エチオピア（陸上競技）・台湾（ゴルフ）  
※登録申請中：アメリカ（スケートボード）・フランス（スケートボード）

- 東京2020ホストタウン推進事業
  - (1) エチオピアの英雄アベベ・ビキラ・メモリアル かさま陶芸の里ハーフマラソン大会の開催
  - (2) 県内大学に在籍中の台湾人留学生との交流事業の実施
  - (3) ホストタウン相手国・地域選手を応援するパブリックビューイングの実施
- 東京2020事前キャンプ交流事業【拡充】
  - (1) 市民が見学できる公開練習日の設定
  - (2) 競技終了後にエチオピア選手団のメダル獲得報告会を実施
- 東京2020聖火リレー応援事業
- 東京2020パラスポーツ啓発事業

大会直前～大会直後

- 聖火リレー（7月4日）
  - ・応援イベント
  - ・サイドイベント
- 事前キャンプ（7月中旬～下旬）
  - ・アメリカスケートボードチーム
  - ・フランススケートボードチーム
  - ・台湾ゴルフチーム
- パブリックビューイング
  - ・スケートボード（7月25日・26日、8月4日・5日）
  - ・ゴルフ（8月1日・7日）
  - ・マラソン（8月7日・8日）
- 事後交流（8月中旬）  
エチオピア選手団メダル獲得報告会

- ～アベベ・ビキラ・メモリアル～ かさま陶芸の里ハーフマラソン大会（12月19日）
- 台湾留学生交流事業
- パラスポーツ啓発事業

※令和4年度以降もホストタウン相手国・地域との交流事業を実施し、友好関係を継続。



## 25 スポーツによるまちづくり・人材育成の強化【新規】

スポーツが得意な子どもだけでなく、スポーツに関心のない子どもにも自分の特徴に合うスポーツを発見し、その競技に継続して取り組むことを促進します。

「かさまスポーツコミッション」を核としたスポーツツーリズムの構築などにより、地域経済の活性化を進めるとともに、プロスポーツチームの誘致・支援を図り、市民の誇りの創出・都市ブランドの魅力向上を図ります。

### ●アスリートの発掘・育成【新規】

- 子どもたちにスポーツへの興味・関心を深める“キッカケ”の創出
  - ・モーションキャプチャ技術・赤外線機材を使いスポーツ能力を測定
  - ・向いているスポーツを64種類からベスト10を選出
  - ・継続して活動できる場（スポーツ少年団）を提案
- スポーツを通じた国際交流の推進
  - ・エチオピアトップアスリートによる陸上競技指導

### ●モチベーションの向上

- 練習成果を発揮する場の提供
- ・各種スポーツ大会の開催

### ●地域経済の活性化と都市ブランドの魅力向上【新規】

かさまスポーツコミッションの創設・推進

- 笠間市民の誇りの創出
  - ・茨城アストロプラネッツをはじめとするプロスポーツチームの誘致・支援
- スポーツツーリズムの推進
  - ①スケートボード体験モニターツアーの実施
  - ②指定管理者主催事業との連携
  - ③大会誘致開催奨励金・開催費補助金制度の検討
- アーバンスポーツの推進
  - ・まちなかを会場としたスポーツ競技の開催や体験会の実施を検討



## 26 芸術文化活動の魅力発信強化

笠間焼をはじめとした伝統工芸、歴史・文化芸術を気軽に親しむ機会の創出を図り、豊かな感性を育むとともにそれらを継承し、郷土を愛する意識の醸成を図っていきます。

- かさま音楽フェスタ ～奏～ の開催
- 笠間陶芸大賞展負担金【新規】
- 全国こども絵画コンクール in かさま補助金
- 全国こども陶芸展推進事業
- 偉人マンガ製作事業【新規】

笠間焼の近代化に貢献した事業者「田中 友三郎」の生涯をマンガ本にし、学校授業へ導入



キッズコンサート



全国こども陶芸展



## 27 多様なライフデザイン形成への支援【新規】

ライフステージに応じた支援や、仕事と生活における生涯設計の推進を図ります。

また、誰もが安心して外出できるまちづくりを目指して、バリアフリー情報の収集・発信を行い、ユニバーサルデザインのまちづくりにつなげていきます。

### ●結婚新生活支援事業【新規】

新婚世帯の新生活にかかる初期費用（住宅取得・賃借、引越し費用）を支援

### ●多様なライフスタイルの提案

- ①有資格者復職支援セミナーの開催
- ②学生対象のライフデザイン講座の開催

### ●ユニバーサルデザインの推進

障がい者体験をしながらバリアフリー情報を収集するイベントを開催



## 移住促進による人材確保の推進【新規】

コロナ禍での地方回帰の流れやテレワーク等の推進による働き方の多様化を受けて、地域との関わりを持ち活躍する人材の確保を推進します。

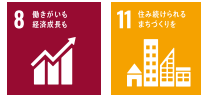
### ●定住化促進事業【拡充】

テレワークの推進や移住等による新たな人の流れを創出

### ●地域おこし協力隊事業

### ●政策調査事業（人材確保推進）【新規】

「笠間暮らし」をテーマとしたwebマガジンの運営による人材確保策を展開



## 生涯活躍のまち（笠間版CCRC）モデルコミュニティの形成

「将来に希望を持ち、安心を感じ、市全体に波及する笠間暮らしの創出」に向けたモデルコミュニティ（笠間版CCRC）の形成を推進します。

東京圏からの移住推進策と連動した取組みを推進します。また、今年度は、公民連携によるモデルコミュニティ「笠間リビング・ラボ」の構築とともに、プロモーション等の展開による具体的な居住者確保策を実施します。

### ●モデルコミュニティの整備

生涯活躍のまちのモデルとなるコミュニティ(分譲宅地)の民間による整備

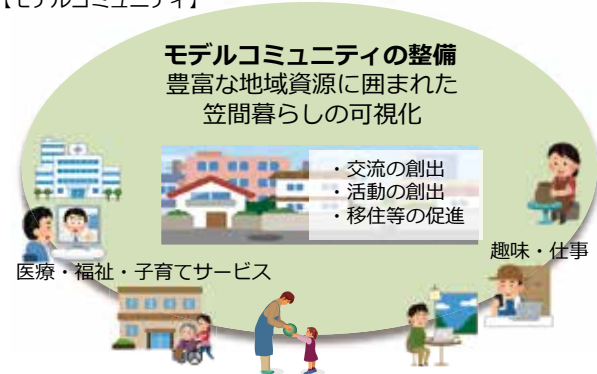
### ●プロモーション活動と居住者確保策の展開

居住者確保に向けたモデルコミュニティのプロモーション等の展開

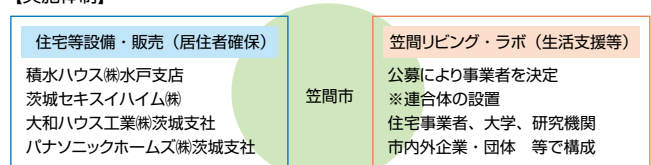
### ●笠間リビング・ラボの構築及び運営準備



【モデルコミュニティ】



【実施体制】



## 自治体デジタルトランスフォーメーションの推進【新規】

デジタル技術の進展やウィズコロナにおける人々のライフスタイルの変化を背景に、制度や組織の在り方等をデジタル化に合わせて変革します。

### ●行政手続きの原則オンライン化

### ●窓口での手続きの簡略化（キャッシュレス決済の導入）

- ・子育て・福祉相談のオンライン化を推進
- ・電子契約の導入

### ●テレワークの拡大とペーパーレスの推進

### ●ICT化による業務効率化

### ●マイナンバーカードの普及促進

# 新型コロナワクチン接種

新型コロナワクチン接種は、ワクチンの供給状況により順次行います。

笠間市では、医療機関での**個別接種**と公民館等での**集団接種**の2つの方法で実施します。接種は**予約制**です。予約の開始時期等が決まりしたい、市ホームページやLINE、かさめ〜る、広報紙等でお知らせします。

**予約開始は5月以降となる見込みです。**



予約開始は  
こちらから  
お知らせ！



市ホームページ



LINE



かさめ〜る



## 接種の流れ

### 1 市から自宅にクーポン券・予診票などが入ったA4サイズ サーモンピンク色の封筒が届きます

【予約開始まで大切に保管してください】

※65歳以上の高齢者の方へは3月30日に送付を開始しました！

※64歳以下の方の送付時期は決まりしだいお知らせします

こちらの  
封筒が  
届きます



### 2 予約受付が開始されたら、 接種日の予約をしましょう

⚠ 現在何かの病気で治療中の方、新型コロナウイルスに感染したことがある方は、ワクチン接種について、事前にかかりつけ医にご相談のうえ、接種するかどうかお考え下さい。

#### 個別接種

…各医療機関に直接予約を行ってください。  
(医療機関は左のページをご確認ください)

#### 集団接種

**会場** 笠間公民館・友部公民館・  
岩間公民館(市民センターいわま内)  
(予約方法は左のページをご確認ください)

### 3 予約日に接種を受けましょう

(肩を出しやすい服装でお越しください)

クーポン券や予診票、身分証明書、  
お薬手帳(お薬を服薬している方)をお忘れなく！

※当日明らかな発熱(37.5℃以上)がある場合や、体調が  
悪い場合などは接種を控えてください。

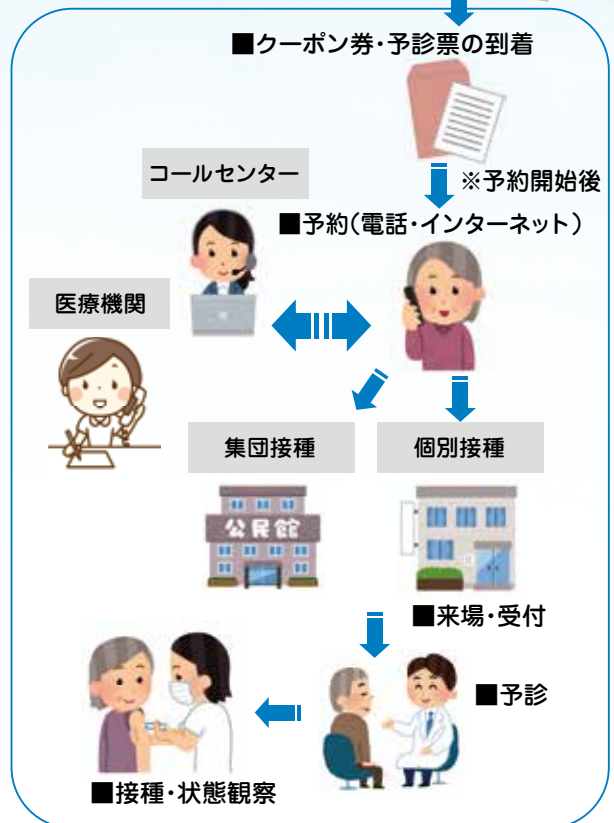
※やむを得ず、キャンセルされる場合は必ず予約先に  
キャンセルの連絡をいれてください。

### 4 ワクチン接種後は15分以上接種会場で座って様子をみましょう

待っている間も、マスクをする、隣の人との距離をとる、会話を控えるなど感染対策をお願いします。

#### ● ワクチンを受けた日の注意点 ●

- 激しい運動は控えてください。
- 入浴は問題ありませんが、注射した部分は強くこすらないようにしてください。





# まだ予約はできません!!

予約開始は5月以降となる見込みです。通常診療に影響がでることを防ぐため現時点で医療機関へのお電話はお控えください。



## [個別接種] 協力医療機関一覧

	名称	住所	電話番号
友部地区	あさひクリニック	旭町108-6	0296-78-5011
	★あやか内科クリニック	八雲2-5-25	0296-71-3022
	石橋内科医院	鯉淵6268-102	0296-71-3181
	★茨城県立こころの医療センター	旭町654	0296-77-1151
	茨城県立中央病院	鯉淵6528	0296-77-5489
	笠間市立病院	南友部1966-1	0296-77-0034
	立川記念病院	八雲2-12-14	0296-77-7211
	ねもとクリニック	大田町215-13	0296-77-7011
	常陸クリニック	旭町472-1	0296-78-5911
	ふじえだクリニック	東平3-1-40	0296-71-5500
	山本内科小児科医院	東平4-5-34	0296-71-2232
笠間地区	★いけうち医院	笠間1200	0296-72-1105
	石本病院	石井2047	0296-72-4051
	笠間耳鼻咽喉科	笠間1107-4	0296-73-0111
	★笠間中央クリニック(透析を受けている方のみ)	福原3633-3	0296-71-6001
	神里医院	笠間1256	0296-72-0177
	河村医院	笠間223-2	0296-72-2121
	下田整形外科	笠間4390-3	0296-73-0858
	たかだ脳神経外科・内科クリニック	赤坂9-17	0296-71-8808
メディカルケアクリニックかさま	笠間1723-2	0296-71-8585	
岩間地区	梅里クリニック	下郷4468	0299-45-2002
	高瀬医院	安居1291	0299-45-2140
	★本多内科・循環器科医院	福島396	0299-37-8556

★…定期受診している方のみ

## 集団接種予約の方法

① 予約開始は5月以降

①・②どちらかの方法で予約を行ってください。それぞれの会場の接種実施日は決まりしだいお知らせします。

① インターネットでの予約・・・笠間市ホームページ>新型コロナワクチン接種に関する情報>Web予約

② お電話での予約・・・笠間市予約・相談センター

**☎0570-052-567** (午前8時30分～午後5時15分)  
土日祝日も受付



Web予約

※電話をかけると音声案内が流れます。接種予約をされる方は「1」相談される方は「2」の番号を押してください。

会場	住所
笠間公民館 ※笠間市民体育館に変更になる日もあります	石井2068-1
友部公民館	中央3-3-6
岩間公民館	下郷5140



# ● 新型コロナワクチン接種基本情報 ●

## ● 接種順とスケジュール

※ワクチンの供給状況により変更になる場合があります

	対象者	スケジュール				
		3月	4月	5月	6月	7月～
①	医療従事者等	接種				
②	65歳以上の高齢者 ※S32.4.1以前生まれ	クーポン券の準備	クーポン券送付		接種	
③	基礎疾患のある方	クーポン券の準備		クーポン券送付	接種	
④	高齢者施設等の従事者	クーポン券の準備		クーポン券送付	接種	
⑤	60～64歳の方	クーポン券の準備		クーポン券送付		接種
⑥	16～59歳の方	クーポン券の準備		クーポン券送付		接種

## ● 接種を受ける際の同意

ワクチンの接種は、強制ではありません。予防接種を受ける方には、予防接種による感染症予防の効果と副反応のリスクについて理解した上で、自らの意志で接種を受けていただきます。また、職場で全員に必ず接種するよう求めたり、周囲の方に接種を強制したりすることのないようお願いします。

## ● 市外に入院等している場合

ワクチン接種は原則として市内で接種していただきますが、市外に入院や入所している方、基礎疾患があり、通院している方などは、市外でも接種可能です。  
詳細は、クーポン券に同封される「新型コロナワクチン接種のお知らせ」をご覧ください。

### ～ 副反応(ワクチン接種後に現れる可能性のある症状)について ～

主な副反応には接種部位の痛み・疲労・頭痛・筋肉痛・悪寒・頭痛などがあります。大部分は接種後数日で改善していくことが多いですが、症状がひどい場合、治らない場合は医療機関にご相談ください。

## ❗ 新型コロナワクチン詐欺にご注意ください

接種費用は**無料**です!

ワクチン接種に必要なと語り、金銭を要求したり、個人情報聞き出そうとする電話やメールに関する相談が寄せられています。皆さん十分ご注意ください。不審な電話やメールが届いた際は下記までご相談ください。

新型コロナワクチン詐欺消費者ホットライン

☎ 0120-797-188

(受付時間) 午前10時～午後4時(土・日・祝日含む)

笠間市消費者生活センター

相談専用電話 ▶ 0296-77-1313

(受付時間) 午前9時～正午・午後1時～4時(月～土)



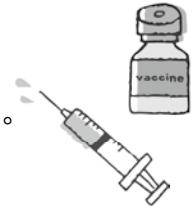
## よくある質問 Q & A



**Q** ワクチンを受けるのに注意が必要なのはどのような人ですか？

**A** 一般に、次の方は注意が必要です。  
ご自身が当てはまると思われる方は、かかりつけ医にご相談ください。

- 過去に免疫不全の診断を受けた方、近親者に先天性免疫不全症の方がいる方
- 心臓、腎臓、肝臓、血液疾患や発育障害などの基礎疾患のある方
- 過去に予防接種を受けて、接種後2日以内に発熱や全身性の発疹などのアレルギーが疑われる症状がでた方
- 過去にけいれんを起こしたことがある方
- ワクチンの成分に対して、アレルギーが起こるおそれがある方
- 抗凝固療法を受けている方、血小板減少症または凝固障害のある方(筋肉注射のため接種後の出血に注意が必要)



**Q** 持病があり、薬を飲んでいる人はワクチンを受けることはできますか？

**A** 薬を飲んでいるために、ワクチンが受けられないという薬はありませんが、基礎疾患のある方、免疫不全のある方、病状が重い方など、接種を慎重に検討した方がよい場合がありますので、かかりつけ医にご相談ください。血をサラサラにする薬を飲まれている方は接種後の出血に注意が必要です。

**Q** 新型コロナワクチンとそれ以外のワクチンは、同時に受けることができますか？

**A** 同時に接種はできません。新型コロナワクチンとその他のワクチンは、互いに、片方のワクチンを受けてから**2週間後**に接種できます。前後に高齢者肺炎球菌の予防接種などを行う際にはご注意ください。現在供給されているファイザー社のコロナワクチンは、21日の間隔を空けて2回接種するため、2回目の接種後に他の予防接種を行ってください。

※厚生労働省ホームページに新型コロナワクチンについてのQ&Aが掲載されていますので、そちらも併せてご覧ください。

## 国・県のお問い合わせ先

ワクチンに関すること	厚生労働省新型コロナワクチンコールセンター <b>☎0120-761770</b> (フリーダイヤル) (受付時間) 午前9時～午後9時
副反応に関すること	茨城県新型コロナワクチン副反応相談窓口 <b>☎029-301-5394</b> (受付時間) 午前8時30分～午後5時15分(平日のみ)

ワクチンを受けた方は、新型コロナウイルス感染症の発症を予防できると期待されていますが、ワクチンを受けた方から他人への感染をどの程度予防できるかはまだ分かっていません。引き続き、皆さんには感染予防対策を継続していただくようお願いします。

今回お知らせしている内容は3月19日現在の情報です。ワクチンの供給スケジュールにより変更となる場合がありますので、ご理解ください。

〈集団接種の予約・相談に関すること〉 〈笠間市の接種体制に関すること〉  
**問** 笠間市予約・相談センター 0570-052-567 / 笠間市ワクチン接種プロジェクトチーム:笠間市役所内(内線271)

# まちおこしの スパイス

地域おこし協力隊



かわしま ひらく  
川島 拓 隊員  
26歳。北海道より移住

協力隊ラストイヤー！  
定住・就農に向けて活動しています！

3年間ある地域おこし協力隊の任期も残り1年となり、本格的に笠間市への定住、そして就農（農業を始めること）に向けた活動をはじめました。

現在は市内の椎茸農家の事業継承を目指して活動をしています。この農家ではなんと60年以上椎茸を作っていて、一流の料理人にも認められているほど質が高く立派な椎茸を生産されています。しかし、ご高齢となったことで、今後長く農業を続けていくことが難しくなり、閉業も考えられていました。

私はこの農家との出会いをきっかけに、なんとかしてこの素晴らしい食材を笠間市に残せないかと思い、この椎茸農家で栽培方法を学んでいます。任期後は、事業を引き継ぎ100年先までこの椎茸を笠間市に残せるような持続可能な経営を作っていきたいと考えています。

農業の高齢化・後継者不足が全国的に言われていますが、笠間市も例外ではありません。笠間市の魅力的な農業を未来に残すため、自分の経験を今後の協力隊や就農希望者にも伝えられるよう、残り一年しっかりと活動していきます。



木のおがくずから作った菌床を使って栽培しています。



肉厚な椎茸は炭火で焼いて塩や醤油、バターで食べると最高です！

Note

## 地域おこし協力隊とは？

地域おこし協力隊とは、総務省が平成21年度から取り組んでいる制度で、都市部の意欲ある人材が地方へ移住（最長3年）し、地域力の維持・強化を目的とした支援活動を行うものです。

【問い合わせ】  
企業誘致・移住推進課

フェイスブックも  
ご覧ください



# からだ

Think about health

# 向き合う



こむろ ともこ  
小室 朋子  
笠間市立病院 看護師

## 「腸活」のすすめ

やわらかな日差しが快い季節となりました。4月は入学式、入社式など行事が盛り沢山ですね。そのような忙しい日々の中でも健康に過ごすにはどうしたらよいのでしょうか。今回は腸のすばらしいしくみのお話しをします。

### 腸の働き

腸は食べ物を消化して吸収する働きがあります。それだけではなく腸には腸管神経があり脳に次ぐ数になります。腸の働きは脳がすべてを支配しているのではなく、腸が自ら判断をする機能も持っています。腸は免疫にも関わりがあり、免疫細胞の6割が腸に集まっています。悪い細菌、ウイルスから身体を守ってくれています。「腸活」とは腸内の環境を良い状態に整えることをいいます。腸内の環境を左右するのが腸内細菌です。

### 腸内細菌とは

腸内細菌は私たちと共に暮らし、食べ物から得る栄養素をもとに発酵することで増殖している細菌です。多くの代謝物を生成することで、身体の機能に影響を与えています。腸壁の粘膜に生息していて、花畑のように見えることから腸内フローラ（腸内細菌叢）と呼ばれます。腸内細菌は善玉菌、日和見菌、悪玉菌の3つに分類されます。善玉菌が優勢であれば日和見菌は味方をして健康な状態を維持することができます。反対にバランスを崩すと日和見菌は悪玉菌に味方をするので

身体の不調がでることになります。身体の不調としてでる症状が便秘、下痢、肌荒れなどです。

### 腸内の環境を良い状態にするために

善玉菌が多い腸内フローラを整えることが大切です。腸内環境は年齢とともにバランスが崩れやすくなります。環境に大きな影響を与えるのが食事です。善玉菌は野菜や果物が好物です。悪玉菌は高脂質やカロリーが高い偏った食事が好物です。腸内細菌は食べ物をエサとして生きています。つまり食事が良くも悪くもする相手になります。

### 健康な腸に味方するといわれる食品

- ① 発酵食品（悪玉菌の増殖を抑える）ヨーグルト、味噌、納豆など
  - ② 水溶性食物繊維（水分を引き込んで便を軟らかくする）野菜、果物、もち麦など
  - ③ オリゴ糖（乳酸菌を増やしお腹の調子を整える）バナナ、はちみつ、玉ねぎなど
  - ④ EPA・DHA（酸化作用でがん予防にも効果）青魚、鮭、アマニ油など
- 食物繊維をとり過ぎるとお腹が張って調子が悪くなる方もいますので、自分の体調に合った方法で無理せずに行っていくことが大切です。「腸活」は食事だけでなく、適度な運動を取り入れるとより効果的です。健やかな身体づくりにお役立てください。

問い合わせ 笠間市立病院 TEL0296-77-0034

## 「私に、家族に、ぴったりの保険」に入ろう!

笠間市住吉1364-1(伊勢甚友部スクエア内)

☎ 0120-650-121

やさしい保険プラザ

友部スクエア店

No.1  
人気の保険は?

必要な保険は?

いろいろな保険会社を比較したい!



フェイスブックもご覧ください



## 4月の納税等

**納期限 4月30日(金)**

**固定資産税(全期前納・1期)  
介護保険料(1期)**

※納期限を過ぎると延滞金が加算されます。早めの納税をお願いします。  
※納税は、簡単で便利な口座振替を。  
※口座振替で納付の方は預金残高の確認を。

# 情報 Information!

## しつとく日和

暮らしの知って得する情報を紹介します  
気になる情報を見つけたらアクションをおこしましょう。

🕒 日時 📍 場所 💰 料金 ④ 申し込み ⑤ 問い合わせ

※新型コロナウイルス感染症の影響によりイベント等が変更または中止になる場合があります。

### 子育て・教育

#### 国民年金学生納付特例制度

20歳になると国民年金に加入して保険料を納めることが義務づけられています。学生については、本人の所得が一定額以下の場合、申請により在学中の保険料の納付が猶予される「学生納付特例制度」が設けられています。

#### 所得審査の対象者

学生であるご本人の所得が、所得基準以下であるか否かで判定します。

#### 所得基準

所得基準(前年所得)≦128万円+扶養親族等の数×38万円+社会保険料控除等

#### 対象となる学校

○大学(大学院)、短期大学、高等学校、高等専門学校、特別支援学校、専修学校および各種学校(修業年限が1年以上の課程に在学している方)、一部の海外大学の日本分校です。(夜間・定時制課程や通信課程も含まれます)

#### 承認を受けた期間

○未納の期間とは違い、障害基礎年金等の受給資格期間に含まれます。  
○10年以内であれば、あとから保険料を納付すること(追納)ができます。  
(ただし、承認期間の翌年度から起算して3年度目以降に追納するときは経過期間に応じた加算額が上乘せられます)

保険料を未納のままにしておく、将来年金を受け取ることができなくなる場合があります。ですので、納めることが難しい方は、お早めに申請をしてください。

**令和3年度の申請は  
4月1日から受け付けます**

※年度毎の承認期間は4月から翌年3月までの期間で、卒業するまで毎年度(毎年4月)申請手続きが必要です。翌年度も同じ学校に在学する予定の方には、4月から5月頃に日本年金機構から申請書(ハガキ様式)が届きますので、必要事項を記入し返送することにより申請手続きに代えられます。ただし、申請書(ハガキ様式)が届かない場合は、初年度と同様の手続きが必要となります。  
※20歳を迎える方は、日本年金機構より国民年金手帳と納付書が届きますので、**20歳到達日(20歳の誕生日前日)以降に学生納付特例の手続きを**してください。

#### お持ちいただくもの

- 年金手帳 (または基礎年金番号のわかるもの)
- 来庁された方の本人確認できるもの
- 学生証 (コピー可。有効期限が記載されているもの) または在学証明書
- 委任状 (本人または世帯主以外が窓口で申請する場合)

④ ⑤ 保険年金課(内線141)  
笠間支所市民窓口課(内線72123)  
岩間支所市民窓口課(内線73182)

### 笠間ショッピングセンター ポレポレホール・ルーム(貸ルーム)



作品展示会や展覧会・趣味サークルの発表会、講演会や映画会・演奏会、趣味サークルの練習会場、会議・研修会・OA研修会等にご利用頂けるよう、大小7つのスペースを備えております。

### 笠間ポレポレ映画館 上映中!



話題の映画・感動の映画を鑑賞!楽しいひと時をお過ごし下さい。ご来館お待ちしております。

【お問い合わせ先】 笠間ポレポレホール・ルーム TEL:0296-70-1753 FAX:0296-70-1754

## 子ども家庭総合支援拠点を開設

子どもや子育て家庭をとりまく環境が複雑化し、児童虐待・DVなど、それぞれの家庭が抱える問題も多岐にわたるようになってきました。

市は、子どもとその家庭および妊産婦からの相談に対し、より丁寧で専門的な支援をするため、4月から「子ども家庭総合支援拠点」を開設しました。

子育てでの悩みや困りごとについて、関係機関との連携を図りながら、相談対応や訪問等による継続的なサポートをしていきます。

また、児童虐待の予防・早期発見のために、子どもの視点に立つて対応していきます。



- 【設置場所】 笠間市役所本所 1階  
子ども福祉課  
家庭子ども相談グループ
- 【電話】 0296-77-1101 (内線 165)
- 【受付時間】 月～金 8:30～17:15  
祝日・年末年始を除く

問 子ども福祉課(内線 165)

## 文化・スポーツ

### 令和3年度かさま志民大学(前期)の募集について

市立公民館では、かさま志民大学(前期)を開講します。募集内容は広報かさま5月号と併せてホームページでも確認できます。

また、各公民館にも冊子を設置しますので、ご自由にお持ちください。

問 笠間公民館(0296・72・2100)

## くらしの相談

### 特設無料人権相談

地域福祉センターともべ

5月19日(水)午前10時～午後3時

問 水戸地方事務局(029・227・9919)

### 行政書士無料相談会

笠間市役所 本所

5月19日(水)午後1時～4時

問 秘書課(内線 225)

### 行政相談

友部公民館

5月26日(水)午後2時～4時

問 秘書課(内線 225)



## 生活環境

イベント  
天狗の郷バザール de いわま  
第2日曜日

地域交流センターいわま「あたご」  
5月9日(日)午前9時～午後3時  
問 根本(090・3009・7883)

イベント  
友部駅前フリーマーケット  
第4日曜日

地域交流センターともべ「トモア」まちの広場  
5月23日(日)午前9時～午後1時  
問 佐藤(090・3245・0880)

## コワーキングスペース 「IROHA」オープン

4月1日(木)、笠間工芸の丘近くに公民館携えて進めてきた自由に仕事ができるコワーキングスペース「IROHA」がOPENしました。詳細は、2次元コードを読み取るか、「IROHA 笠間」で検索してください。



笠間市笠間2255-3  
コワーキングスペース「IROHA」  
平日：午前10時～午後9時  
(最終受付：午後8時)  
問 090-1703-2259(平日のみ)





**ニココ  
レンタカー  
笠間大田町店**

ニココレンタカー受付センター  
フリーダイヤル  
**0120-32-2525**

携帯電話からは  
**0570-04-2525**  
受付時間 9:00～21:00



**0296-85-4147**

営業時間 8:00-20:00  
水曜日定休

〒309-1738  
茨城県笠間市大田町193-5  
アクセス JR水戸線 大田町駅より  
徒歩6分



高貫寺 茨城県立友部高 大田町十字路  
水戸線 105 大洗友部線  
ニココレンタカー  
笠間大田町店  
友部IC入口 16 大洗友部線  
北関東自動車道

## 笠間都市計画区域マスタープラン案の縦覧について

都市の将来像を示す「都市計画区域マスタープラン」に係る都市計画の案について、下記のとおり都市計画法の規定に基づき縦覧を行います。案に対しご意見がある方は、縦覧期間中に意見書を提出することができます。

**案の内容** 都市計画区域マスタープランの変更

**縦覧期間** 5月17日(月)～5月31日(月)  
※土、日および祝日を除く

**縦覧場所** 茨城県都市計画課、笠間市都市計画課

**意見書の提出** 縦覧場所に備えつけもしくは茨城県都市計画課ホームページに掲載の様式に必要事項を記載し、持参または郵送にて提出してください。  
※5月31日(月)必着

**提出先** 〒310-8555 水戸市笠原町978番6  
茨城県知事 おおいがわ かずひこ 大井川 和彦  
(茨城県土木部都市局都市計画課扱い)あて

**問** 茨城県都市計画課(029-301-4592)、  
都市計画課(内線586)

## 成年後見制度を知っていますか？

成年後見制度とは、認知症・知的障害・精神障害などで、判断能力が不十分な人の日常生活を法律的に支援する仕組みです。笠間市地域包括支援センターでは、4月から成年後見制度利用促進のための中核機関として業務を拡充します。

### ①成年後見制度に関する相談を受け付けます。

利用を検討すべきかお悩みの方、申し立ての仕方が分からない方などご相談ください。

### ②成年後見制度に関する研修会、勉強会を開催します。

市民向け・専門職向けの学習会を予定しています。

### ③関係機関と連携を図ります。

地域包括支援センターは、家庭裁判所や専門職団体等の関係機関と連携を図ることで、成年後見制度の利用を促進します。

**問** 地域包括支援センター(0296-78-5871)

※オンライン相談も受け付け中です。  
笠間市のホームページよりご予約ください。

## 東日本大震災にかかる罹災証明書の新規受付を終了します。

笠間市では、東日本大震災の発生から10年が経過し、家屋の被害状況と震災との因果関係の判定が困難になったことから、東日本大震災にかかる罹災証明書の新規発行の受付を令和3年5月31日(月)をもって終了します。

なお、これまでに発行した証明書の再発行は引き続き受け付けます。証明書を希望される方は、担当課までお問い合わせください。

※震災当時の被害と判断できない場合は証明書を発行できません。また証明書は即時発行できません。余裕をもって申請してください。

**【申込方法】** 市民活動課(本所)窓口または郵送にて下記の書類を提出してください。

#### ① 罹災証明願

② カラー写真(罹災当時に撮影されたもので、建物の全景と、屋根や外壁などの被害部分がそれぞれ確認できるもの。撮影日記載)

#### ③ 委任状(罹災者及び同居家族以外の方が申請する場合)

申請時、身分証明書(運転免許証など)の提示をお願いする場合があります。

※ 申請書は市役所窓口および笠間市ホームページからダウンロードできます。

(<https://www.city.kasama.lg.jp/page/page002739.html>)

**【申込期間】** 5月31日(月)午後5時15分まで(郵送必着)



**申** 市民活動課(内線132)

<郵送> 〒309-1792 笠間市中央3-2-1 笠間市役所市民活動課「罹災証明書」係



## 軽自動車税種別割について

### ◎納期限内に納めましょう

令和3年度軽自動車税種別割の納期限(口座振替日)は、5月31日(月)です。納税通知書の裏面に記載されている最寄りの金融機関等(全国の主なコンビニエンスストアでも納付できます)にて、納期限内に納めてください。4月13日(火)からPayBにより納付することができるようになりました。詳しくは、2ページをご確認ください。

なお、納期限を過ぎてしまうと、コンビニエンスストア及びスマートフォン収納(PayPay、LINEPay、PayB)での取扱いができませんのでご注意ください。また、口座振替で納付される方は預金残高の確認をお願いします。

### ◎車検用納税証明書について

金融機関等の窓口で納付された方は、領収証書の右側に車検用納税証明書が付いていますので、車検を受ける場合にはご利用ください。口座振替の方は、6月中旬ごろに車検用納税証明書を発送する予定です。

また、口座振替の方で、車検用納税証明書発送前に車検を受ける場合は、振替記帳済みの預貯金通帳を持参のうえ、税務課または各支所地域課で納税証明書を申請してください。納税証明書の手数料は無料です。

### ◎減免手続について

軽自動車税種別割は、心身に障がいのある方や、その方のために使用する軽自動車について、一定の要件を満たす場合、申請による減免制度があります(生活保護を受給している方が所有する原付バイク等も同様です)。なお、自動車税ですでに減免を受けている場合や令和3年度軽自動車税種別割納付後の減免申請はできません。納期限の5月31日(月)までに、税務課または各支所地域課で申請してください。

また、令和2年度から引き続き障害を理由とする減免を受ける予定の方については、軽自動車税種別割減免に係る定期調査書を提出されている場合、上記申請は必要ありません。詳しくは、税務課までお問い合わせください。

用意  
するもの

1. 減免申請書および調査書(税務課または各支所地域課にあります。)
2. 印鑑(認め印)
3. 障害者手帳
4. 令和3年度軽自動車税種別割納税通知書
5. 運転する方の運転免許証
6. 納税義務者のマイナンバーのわかるもの及び身分証明書

社会保障・税番号(マイナンバー)制度が導入されたことに伴い、申請者の法人番号または個人番号の記載が必要になります。



問 税務課(内線113)

創業96年

トータルリフォーム

ふすま・障子・クロス・カーテン・網戸・ハウスクリーニング



嶋田 豊店

畳表替え ¥4,000~

畳制作一級畳技能士  
職業訓練指導員  
品質管理責任者

全国畳産業振興会認定  
畳ドクター

嶋田 和也

〒309-1724

茨城県笠間市大古山72 TEL 0296-77-3091

草刈り 剪定 伐採

植木屋 三井

受付時間 9:00~18:00 月曜日~土曜日【日曜日 定休】

☎ 080-1981-7000

株式会社 三井セキュリティ

笠間市鯉淵6267-86

# ゴールデンウィークのごみ収集、し尿汲取・浄化槽清掃

**笠間地区** ※○は通常のコースを基本として実施、斜線は通常と同じく休み。

	5月1日(土)	2日(日)	3日(月)	4日(火)	5日(水)
可燃ごみ収集	○		休み	休み	休み
不燃ごみ・資源物収集	○		休み 10日(月)に振替	休み 11日(火)に振替	休み 12日(水)に振替
家庭ごみ持込	○				
事業系ごみ持込	○		休み	休み	休み
し尿汲取・浄化槽清掃			休み	休み	休み

- ・可燃ごみの翌日の振替収集は行いません。3日(月)分は6日(木)に、4日(火)分は7日(金)に、5日(水)分は8日(土)に可燃ごみを出してください。
- ・不燃ごみ及び資源物収集は、翌週の同じ曜日に振替収集を行います。
- ・し尿汲取・浄化槽清掃は、通常どおり土・日・祝日は休みとなります。

**友部・岩間地区** ※○は通常のコースを基本として実施、斜線は通常と同じく休み。

	5月1日(土)	2日(日)	3日(月)	4日(火)	5日(水)
ごみ収集			○	○	○
ごみ持込			○	○	○
し尿汲取・浄化槽清掃			休み	休み	休み

- ・ごみ収集・ごみ持込のどちらも通常どおりとなります。
- ・し尿汲取・浄化槽清掃は、通常どおり土・日・祝日は休みとなります。

問 環境保全課(内線127)

## エコフロンティアかさま監視委員会

実施日：2月25日

### 【ごみの受入投入方法】

展開検査ヤードで検査後、クレーンにより、ごみを均一に混合。投入ごみの量が処理能力未満であることを確認した。(日平均105.4トン)

### 【炉の運転方法】

自動燃焼制御装置により、一酸化炭素濃度が管理目標値30ppm(100万分の30)以下となるよう運転していることを確認した。(1号炉7ppm、2号炉11ppm)

### 【ダイオキシン発生防止】

燃焼室中の燃焼ガスを800℃以上に保ち、集塵器に流入する燃焼ガスを水噴霧により175℃以下に冷却。排ガス中のダイオキシン類の濃度は、維持管理目標値である0.1ng-TEQ/Nm<sup>3</sup>以下となっていることを確認した。



委員会は傍聴することができます。④ 問 環境保全課(内線126)

国産品なら  
畳工房

# ニタイラ



他社と比べて下さい  
見積もり無料

R3 4月1日より総額表示が義務化されました。うちも総額表示になりますので、ご理解いただければと思います。

畳表替え……4,290円～  
襖張替え……3,080円～  
障子張替え(大)…1,958円(税別)  
アミ戸張替え(大)…2,310円(税別)  
◎オーダーカーテンもやってます  
その他リフォームもご相談下さい。

笠間市小原1216 TEL.0296-77-7845

住まいの 塗り替え

承ります。



## (有)中嶋塗装工業

石岡市半ノ木14159-5

TEL 0299-57-1641

中嶋塗装

検索

現地調査・お見積り無料 お気軽にご相談下さい。

# 令和3年4月1日 笠間市人事

部課長級  
新規採用職員  
退職者

## 市長公室

市長公室長 中村 公彦  
秘書課長 甘利 浩行  
デジタル戦略課 鈴木 昭彦  
市長公室参事兼政策推進監 北野 高史  
企画政策課長 (政策推進監兼務) 滝田 憲二  
企業誘致・移住推進課

## 総務部

総務部長 石井 克佳  
総務課長 橋本 祐一  
笠間支所長兼笠間支所地域課長 太田 周夫  
岩間支所長兼岩間支所地域課長 島田 茂  
資産経営課長 持丸 公伸  
財政課長 山田 正巳  
税務課長 山崎由美子  
収税課長 藤田 優

## 市民生活部

市民生活部長 金木 雄治  
市民活動課長 高野 一  
市民課長 飯村美奈子  
市民課副参事(笠間地方広域事務組合) 細谷 敦  
環境保全課長 小里 貴樹  
笠間支所市民窓口課長 網川 廣道  
岩間支所市民窓口課長 久保田真智子

## 保健福祉部

保健福祉部長兼福祉事務所長 下条かをる  
社会福祉課長 堀内 信彦  
子ども育成支援センター長 深澤 充  
子ども福祉課長 町田 健一  
ともべ保育所副参事兼所長 関 泉  
くるす保育所長 (補佐級) 堀越 信一  
高輪福祉課長 金木 和子  
高輪福祉課副参事兼地域包括支援センター長 富田 玲子  
笠間支所福祉課長 箱守 司郎

## 岩間支所福祉課長

岩間支所福祉課長 根本 由美  
保険年金課長 小谷佐智子  
健康増進課長 小澤 宝二  
健康増進課副参事兼保健センター所長 佐伯 優子

## 笠間市立病院

市立病院長 石塚 恒夫  
市立病院事務局長 後藤 弘樹  
市立病院看護師長 草刈 則子  
市立病院医務局薬剤科長 松本 明男  
市立病院事務局経営管理課長 木村 成治

## 産業経済部

産業経済部長 古谷 茂則  
産業経済部参事(笠間市農業公社) 友部 邦男  
産業経済課長 磯山 浩行  
農政課長 川又 信彦  
商工課長 山内 一正  
観光課長 菅井 敏幸  
道の駅整備推進課長 石井 謙  
農政課副参事(笠間市農業公社) 小薬 進  
農政課副参事(笠間クラインガルテン)

## 都市建設部

都市建設部長 吉田 貴郎  
建設課長 赤上 信  
管理課長 古木 滋  
都市計画課長 横山 孝夫

## 上下水道部

上下水道部長 横手 誠  
水道課長 磯野 浩宣  
下水道課長 小松崎 宏

## 会計課

会計管理者兼会計課長 前嶋 典子

## 議会事務局

議会事務局局長 堀越 信一  
議会議務局次長 西山 浩太

## 農業委員会事務局

農業委員会事務局局長 福嶋 猛

## 監査委員事務局

監査委員事務局局長 中庭 聡

## 教育委員会教育部

教育部長 堀江 正勝  
学務課長 稲田 和幸  
学務課副参事兼おいしい給食推進室長 根本 薫  
生涯学習課長 斎藤 直樹  
笠間市公民館副参事兼館長 堀内恵美子  
笠間市図書館副参事兼館長 谷田部仁史  
スポーツ振興課長 松本 浩行

## 消防本部

消防長 堂川 直紀  
消防次長兼総務課長 蘭部 恵一  
予防課長 中村 浩一  
警防課長 谷口 哲也  
笠間消防署長 石井 健寿  
友部消防署長 内桶 勝弥  
岩間消防署長 安見 稔

## 新規採用職員

藤枝 慶次(市民活動課) 笹本美空瑠(保険年金課)  
山口 航平(総務課) 津布久 聖(高齢福祉課)  
檜山 葵(社会福祉課) 富岡 日菜(市民課)  
山口 碧(環境保全課) 古谷美咲希(スポーツ振興課)  
安達 玄哉(農政課) 吉川 賢太(デジタル戦略課)  
長谷川 潤(収税課) 吉田 伊吹(友部消防署)  
木村 和生(商工課)

## 3月31日付退職者

小田野恭子 柳原 克之 浦井 秀生 多比良千穂  
岡野 洋子 飯田 由一 藤枝志奈子 坂場 尚志  
伊勢山 裕 市村 貢 太田 光子 小林 由美  
三次 登 河原井雅行 長谷川康子 美留町和也  
成田 順子 山口 晃弘 植木 光恵 木下 賢輔  
石井 淳 横倉 進 白山 一実

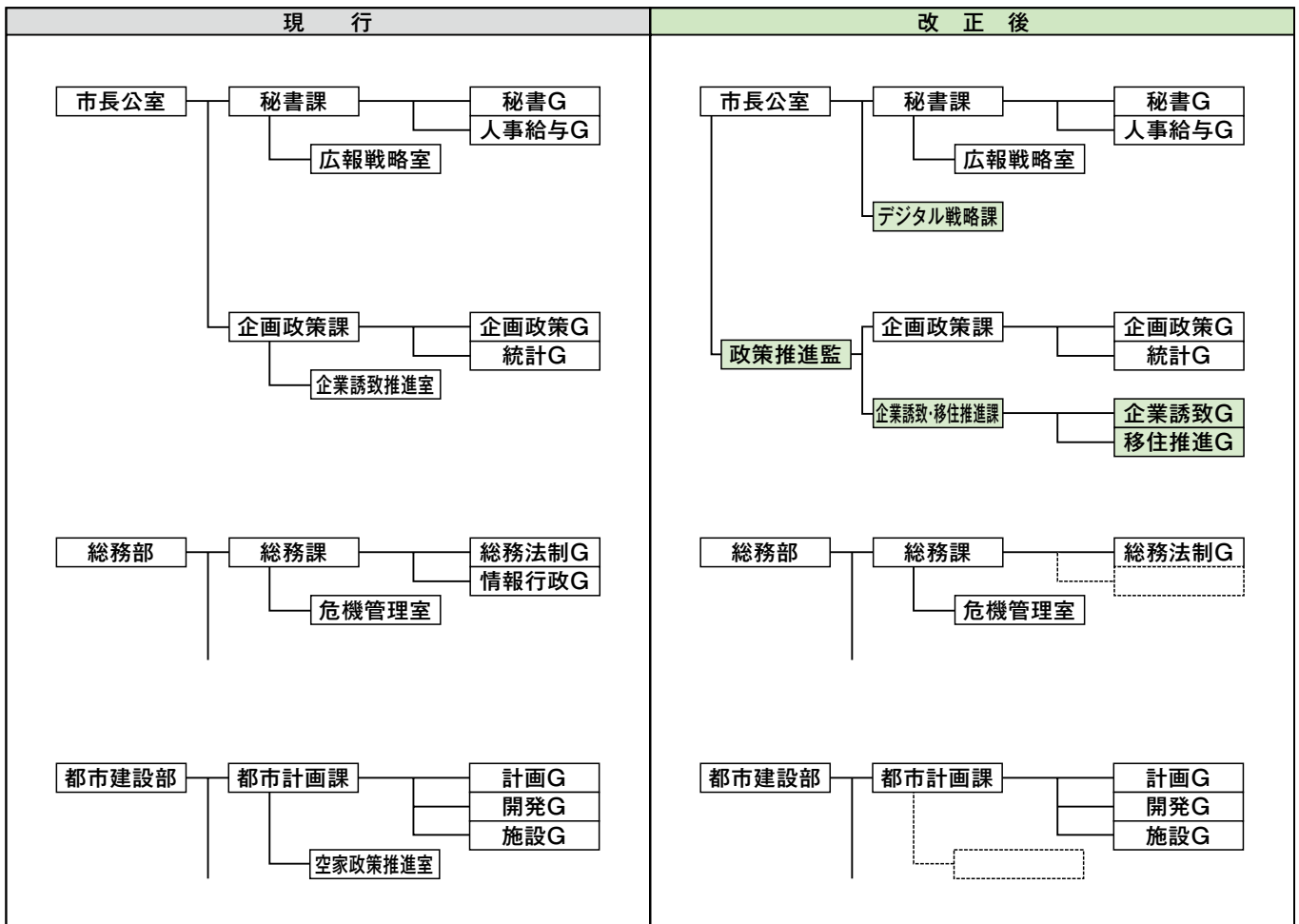
# 4月1日から市役所の組織機構が変わりました

広域的な行政サービスの変化や市民の多様化する生活需要に対して、きめ細かいサービスの展開と質の向上を図るため、効率的な事業の推進を目指し、組織機構を改編しました。

## 1. 市長公室の改編

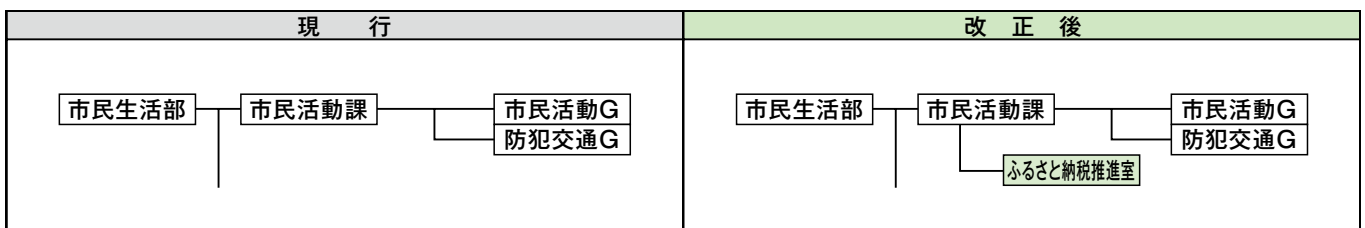
組織横断の政策間連携、公民連携などの政策形成および推進力の強化を図るため、市長公室に「政策推進監」を設置します。同時に、空き家を活用したものづくりなどの人材の流入策および企業誘致の強化を図るため、企画政策課内の「企業誘致推進室」と都市計画課内の「空家政策推進室」を合わせて、「企業誘致・移住推進課」を新設し、「企画政策課」とともに「政策推進監」が統括を行います。

また、行政のデジタル化、並びに「新たな日常」におけるデジタルガバメントの推進を行うため、総務課内の情報行政Gを廃止し、市長公室内に「デジタル戦略課」を新設します。「デジタル戦略課」では情報行政Gの機能を拡大し、DX計画に基づく行政のデジタル化を推進するとともに、地域におけるデジタル変革の加速を推進します。なお、行政改革業務については総務法制Gへ移行します。



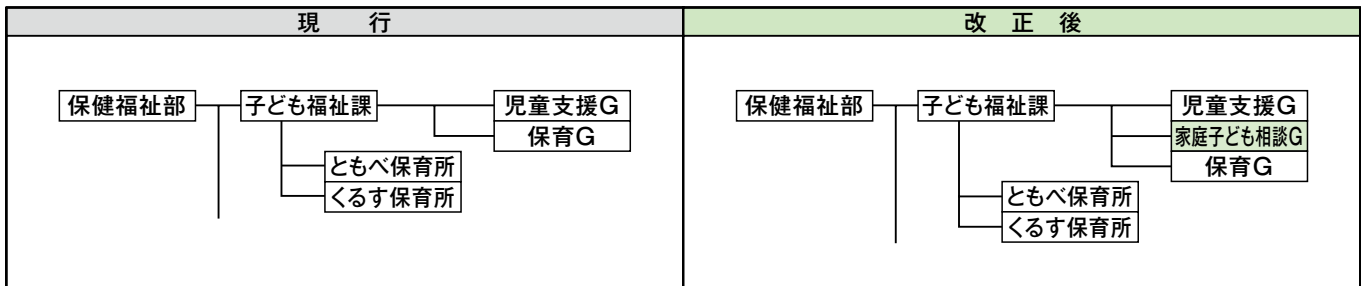
## 2. ふるさと納税推進室の新設

感染症拡大の影響により、近年と比較しても財政状況は一層厳しいものであり、より一層の収入の確保を図る必要があります。費用対効果の高いふるさと納税の仕組みを最大限に活用するため、市民活動課内にふるさと納税推進室を新設します。



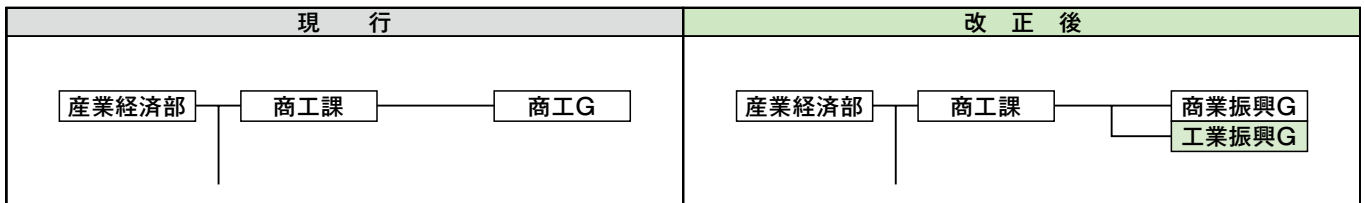
### 3. 家庭子ども相談Gの新設

平成28年5月に成立した「児童福祉法等の一部を改正する法律」において、市町村に、子どもとその家庭および妊産婦等を対象に、実情の把握、子ども等に関する相談全般から通所・在宅支援を中心としたより専門的な相談対応や必要な調査、訪問等による継続的なソーシャルワーク業務までを行う機能を担う拠点の整備に努めなければならないと規定されたことから、子ども福祉課に「子ども家庭総合支援拠点」として「家庭子ども相談G」を新設します。



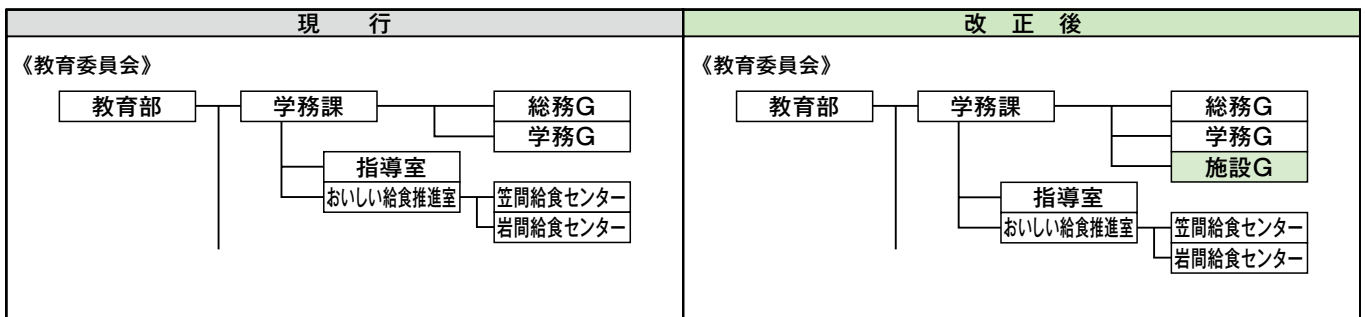
### 4. 商工課のグループ改編

コロナ禍における商工業の振興策が増大する中、よりきめ細やかな対応が求められていることから、適切な進行管理をするため、商工課の「商工G」を2つに分け、「商業振興G」「工業振興G」とし、各種事業を推進します。



### 5. 学務課 施設Gの新設

老朽化が大きな課題となっている学校施設の適正管理を進めるため、学務課内の「学務G」を2つに分けて「施設G」を新設します。

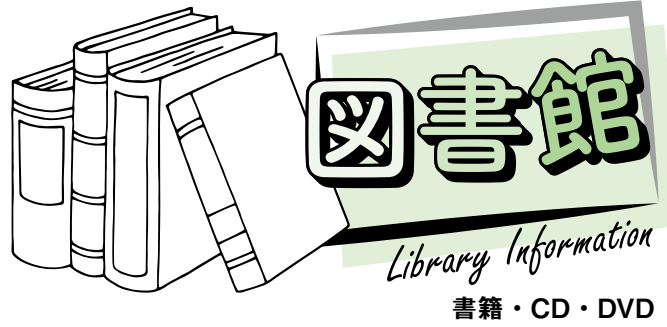


### 6. 日本遺産担当について

令和2年6月の笠間焼・益子焼の窯業地「かさましこ」の日本遺産認定に伴い、魅力ある有形・無形の文化財群を地域が主体となって総合的に整備・活用し、国内外に戦略的に発信することで、地域活性化を図るため、生涯学習課内の文化振興室に「日本遺産担当」を配置します。



かさま	TEL.0296-72-5046	ツイッター @kasama_klib
ともべ	TEL.0296-78-1200	ツイッター @tomobe_klib
いわま	TEL.0299-45-2082	ツイッター @iwama_klib

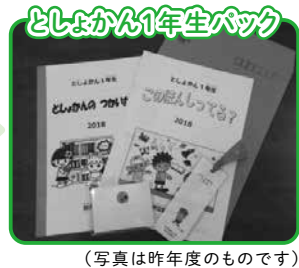
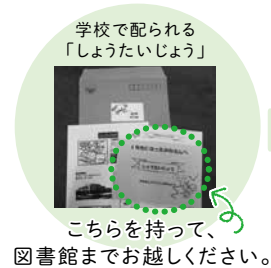


## ☆としょかん1年生のご案内

新小学1年生の皆さん、ご入学おめでとうございます。  
市立図書館では、市内に在住または在学の小学1年生を対象にした「としょかん1年生事業」を行っています。  
この事業は、新小学1年生が、自分の図書カードをつくり、自分で借りることを体験して、本への興味や世界を広げてほしいという願いを込めた事業です。

入学式で配布された図書館からの「しょうたいじょう」（緑色）をお持ちいただいた方には、オリジナルのしおり等、図書館利用に役立つものが入った「としょかん1年生パック」をお渡ししています。

ぜひ、お子さんと一緒にお近くの図書館までお越しください。



## ☆岩間図書館

### ブックスタートボランティア募集!

ブックスタートは、保健センター主催の3～4か月児相談で、赤ちゃんと保護者に、読み聞かせの紹介をしながら絵本をプレゼントする子育て支援事業です。

未経験の方もお気軽にお申し込みください。ご応募お待ちしております。

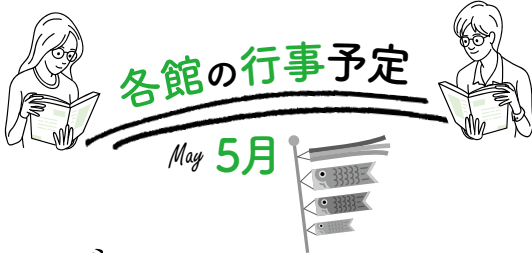
#### 【令和3年度の活動日】※交代制

4月23日(金) 7月1日(木) 8月26日(木)  
10月22日(金) 12月24日(金)  
令和4年2月25日(金)

#### 【実施場所】

市民センターいわま  
3階 第3会議室

問い合わせ：  
岩間図書館



### ともべ

#### おはなし会 (0歳～3歳向け/午前11時～)

5月20日(木)  
来てのおたのしみ!

#### ギャラリー

- ◇5月11日(火)～5月23日(日)  
「写真展示」友部写真会
- ◇5月25日(火)～6月6日(日)  
「写真・パステル画展示」  
登内夫妻二人展

### いわま

#### おはなし会 (0歳～3歳向け/午前11時～)

5月13日(木)『ぶるるん ぷっぷー』ほか  
場所:岩間子育て支援センター くりのこ

#### おはなし会 (4歳～小学生向け/午後2時～)

- ◇おはなしのとびら  
5月8日(土)『もったいないばあさん』ほか<めだかクラブ>  
5月22日(土)来てのおたのしみ!<お話しのおサルビア>

### かさま

#### おはなし会 (0歳～3歳向け/午前11時～)

5月7日(金)『こちょこちょこちょ』ほか  
5月21日(金)『おべんとうはなあに?』ほか

#### おはなし会 (4歳～小学生向け/午後2時～)

5月9日(日)『でんしゃにのって』ほか<はあとtoはあと>  
5月16日(日)『ダンゴムシみつけたよ』ほか<ハッピー>  
5月23日(日)『やるとおこられそうなこと』ほか  
<箱田エプロン・ママーズ>

#### ギャラリー

4月23日(金)～5月25日(火)「飛田 晋秀 写真展」  
ひだしんしゅう

※今後の新型コロナウイルスの感染拡大の状況等により、変更・中止となる場合があります。

# まちづくりナビ

第20回



笠間市景観計画を策定しました。

笠間特別観光大使  
笠間のいな吉®

今回は、笠間市景観計画と景観条例に基づく届出制度について、説明します。



## 令和3年3月に笠間市景観計画を策定しました

本市では、市民自らが誇りを持ち、地域の美しい景観を再認識し、笠間固有の自然、歴史、文化の宝を美しく保ち、魅力を高めることを基本理念として、景観法に基づく笠間市景観計画を策定しました。

あわせて、計画の運用に必要な笠間市景観条例を制定し、良好な景観の形成に向けた保全や誘導を図り、本市の魅力向上と景観まちづくりに取り組んでいきます。

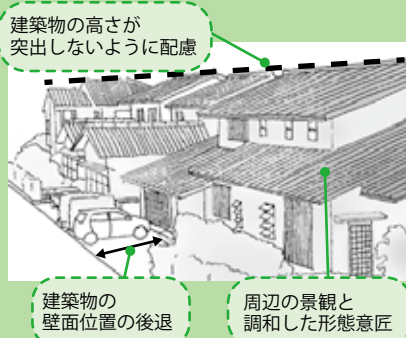
### 届出が必要になります

この計画と条例に基づき、景観計画区域（市全域）において、**令和3年7月1日**以降に一定規模以上の建築行為等を行う場合は、事前協議及び行為の届出が必要となります。また、行為にあたっては、景観計画に定める景観形成基準への適合が必要となります。

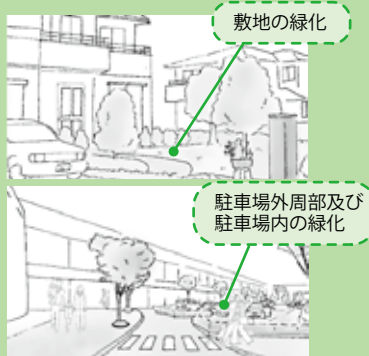
届出対象行為	届出対象規模
建築物の新築、増築、改築、 外観の半分以上を変更する修繕等	高さが10mを超えるもの又は延床面積が1,000㎡以上となるもの
工作物の新築、増築、改築、 外観の半分以上を変更する修繕等	高さが15m（擁壁にあっては5m）を超えるもの 地上に設置する太陽光発電施設にあっては、地上からモジュール（パネル）の上端までの高さが10mを超えるもの又はモジュール（パネル）の合計面積が1,000㎡以上のもの
開発行為 ※主に建築物の建築等の目的で行う、土地の区画形質を変更すること	区域の面積が1,000㎡以上のもの （ただし3,000㎡未満の自己の居住の用に供する専用住宅の建築目的の場合を除く）
土地の形質の変更 ※建築物の建築等を伴わない、土地の形状や地目を変更すること	区域の面積が3,000㎡以上のもの

### ●景観形成基準（一部例）

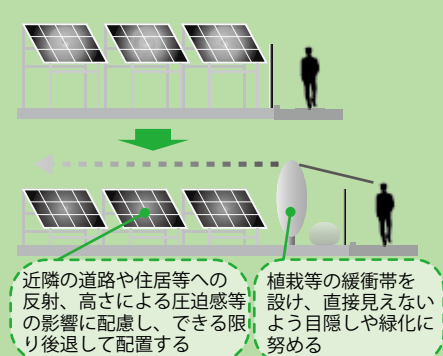
#### ✓建築物（配置・規模・形態・意匠）



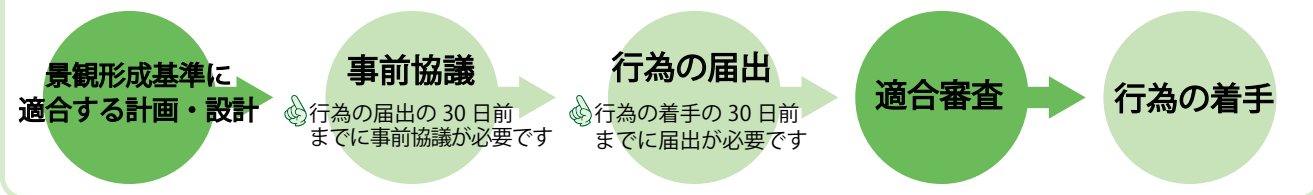
#### ✓建築物（敷地の緑化）



#### ✓太陽光パネル（住環境との調和）



### ✓届出の流れ



届出対象行為や景観形成基準の詳細については、都市計画課までお問い合わせください。



【問い合わせ】都市計画課（内線 586）

# かさまのれきし

第 59 回



## 小原神社と周辺の歴史探訪

小原神社は、小原地区のほぼ中央、古宿に鎮座しています。創建は永徳元年（二三八二年）で、神主富田道生（道正）が鹿島の神を奉迎して鎮守の神とし、高淤加美神社と尊称しました。祭神は、高竈神・閻竈神・建速素戔嗚尊です。高竈・閻竈の神は雨を司る龍神で、小原神社の別名を八龍神ともいいました。

神明鳥居をくぐると、千鳥破風のトタン葺きの拝殿が建っています。拝殿前に獅子を象つた狛犬が配置され、その前に昭和十年寄進の石灯笼と天水桶があります。境内には笠間敬神講碑と小原神社敬神講碑がたっています。笠間敬神講碑には、北川根村・宍戸町・南山内村・本戸・南友部などの人名が刻まれ、近隣の町村の崇敬を集めていました。

鎮守の森には、市の天然記念物に指定されているケヤキ一号から三号（四号は枯損により伐採）、御神木であるスギの巨樹が聳えています。ケヤキ（第二号）は、目通り幹周りが八・一メートル、樹高は約四十メートルの大木です。スギは、幹周りが五メートル、樹高は約三十八メートルです。神社が創建された頃からの樹木でしょう。

神社の東方一带には、縄文・弥生・古墳・奈良・平安時代の遺跡が広がっています。特に、小原地区の県営畑地帯整備に伴う発掘調査では、弥生時代の大規模な集落跡が発見されています。また、諏訪古墳・一本松古墳・山王



ケヤキ(第2号)

塚古墳（いずれも市指定史跡）があり、奈良時代には茨城郡の郡家（律令制下における郡の役所）が置かれ、「茨城」の県名の発祥地とされています。

神社の西側には、曹洞宗の廣慶寺・小原城跡・銘酒「郷乃誉」の醸造元須藤本家などがあります。廣慶寺墓地は、高寺古墳群に属し、二号墳は市指定史跡で、その出土物（市立歴史民俗資料館に展示）も市指定文化財となっています。また、小原城本丸跡（市指定史跡）は、戦国時代の里見氏の城館で、廣慶寺墓地には里見氏の墓もあります。里見氏は、手綱郷（高萩市）の豪族で、『南総里見八犬伝』で知られる房総の里見氏と同族です。

小原神社を中心とする地域は文化財が多いところですが、小原の里の歴史を探訪してみたいかがでしょうか。

（市史研究員 南秀利）



# ANDREW | ABROAD |

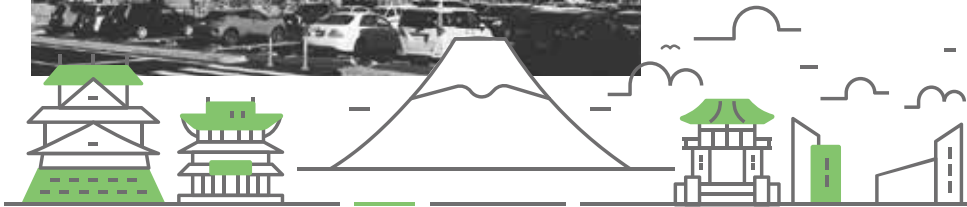
アンドリュー アブロード

アメリカ、ウィスコンシン州出身の国際交流員  
アンドリューが見た日本、笠間市。

| Vol.9 |

## No Rain, No Rainbow

文 | アンドリュー アイガル  
問い合わせ | 市民活動課(内線133)



先日、笠間公民館で行った子ども対象の英語教室の時、外は雨が降っていました。ふと窓から見える虹に気づいた誰かが「虹だ！見に行こう！」と声を上げ、外に出て空を見上げると、雨は止んでそこには美しい二重の虹（英：double rainbow）が出ていました。虹を見た子どもたちの顔がぱっと明るくなり、私もなんだかもつと頑張れるような気持ちになりました。

私のこれまでの人生においても辛い時期が何度かありました。なかでも最も辛い時期の一つは2017年に東京に留学した時です。当時、二年間日本語の勉強をしていたので、日本で生活することについて特に心配はしていませんでしたが、実際は想像していたよりも大変でした。同じ寮の人たちは、英語があまり話せない人が殆どで、私が勉強不足だったこともあり、日本語が聞き取れないこと、理解できないことが多くありました。友達が少なかつたこともあり、最初の二ヶ月間は淋しくて気が重い日々が続きました。今まで一人で生活したことがなかったので、「これから生活できるのかな…」と不安でいっぱいでした。しかし、この先何があるのか分からなくても、きつこの経験を通して成長できるものだと考えたら、

前向きな気持ちになりました。そして、自分なりに一生懸命に頑張ることにしました。日本語をさらに勉強し、自分から話しかけるようにしたら、徐々に周りの人から助けってもらえるようになり、友達も増えました。新しい友達と一緒に話したり、旅行したり、笑ったりして、忘れられない思い出を沢山作ることができました。それでも、まだまだ大変なことはありませんが、周りにいた皆さんのお陰で、人生で最も辛い時期が最も素敵な時期になりました。ハワイでは、「雨が降らなければ虹が出ない」ということわざがあります。大変な時があるからこそ、それをきっかけに成長することができると思います。

振り返ると、留学の辛い経験があったからこそ、今笠間市での生活を送ることができているのだと気づきました。その時、諦めてしまったらここまで来られなかったでしょう。コロナで不自由な生活が続き、皆さんもそれぞれの苦難を抱えていると思いますが、どんなに激しい雨でも晴れる日が必ず訪れるから、お互い頑張っていきましょう。美しい虹がまた現れることを信じています。

Let's overcome this together!

(一緒に乗り越えよう！)

Andrew アンドリュー

## 01



片岡さん



小坂部さん

### 作文部門と標語部門で県知事賞入選

令和2年度茨城県下水道促進週間コンクールにおいて、作文部門で片岡心花さん（友部二小5年）が、標語部門で小坂部瑠葵さん（大原小6年）がそれぞれ全国町村下水道推進協議会茨城県支部長賞に輝きました。

このほかにも、書道部門で塩畑明日美さん（岩間中2年）と高瀬悠さん（岩間中3年）、標語部門で内桶凜々花さん（友部小4年）がそれぞれ佳作に選ばれました。

このコンクールは「下水道の日」（9月10日）にちなんで、小中学生を対象に作品を募集し、下水道に対する理解を深め、その普及と環境改善を図るため毎年実施されています。

令和2年度は、新型コロナウイルスの感染拡大の影響で、夏休み期間の短縮などがあっても関わらず、県内から31,737作品の応募がありました。※受賞者の学年は令和2年度当時のものです。



左から、今泉元教育長、北川根小 中島先生、荘司校長

## 03

### 子どもたちに食べ物に興味を持ってもらいたい

学校給食献立コンテストで、北川根小学校の栄養教諭中島亜莉沙先生の献立「笠間栗と豚肉の甘酢あん・友部のパプリカサラダ・チンゲンサイのスープ」が茨城県営業戦略部長賞を受賞しました。

中島先生は、「この献立を栗の季節に提供できたら、そして今後も子どもたちに食べ物に興味を持ってもらうため、工夫した献立を提供していきたい。」と抱負を語ってくれました。

## 02

### 長沢のロッククライミングスポットが話題に



長沢 ROCK

上郷地区にあるロッククライミングスポット「長沢 ROCK（長沢の岩場）」がすごいと話題になっています。

この施設を作ったのは、友部駅周辺でボルダリングジムを営む藤枝さん親子。岩の高さは最大25m、ルート数は98本。岩場の良さはもちろん、駐車場からのアクセスの良さや、ナイター設備・水洗トイレ・更衣室などの環境の良さが人気なのだそう。

今年いっぱい、クラウドファンディングなど協力者のみの利用となり、一般利用は令和4年1月からとなる予定です。





05

左から、小貫怜央選手、(株)茨城県民球団 山根代表取締役

## 05 車いすソフトボールチームが 2 / 19 世界初のプロ契約

大池公園(ポレポレ協)を本拠地として活動している「茨城アストロプラネッツ 車いすソフトボールチーム」が、車いすソフトボール日本代表の小貫 怜央選手と、業界初(世界初)のプロ契約を締結しました。

選手兼任監督となった小貫選手は「選手としてさらなる高みを目指しながら、監督としてこれまでの経験をマネージングに活かしチームを勝利に導きたい」とコメントしました。



04

安達さん

## 04 ファッション&おしゃれで街おこし! 2 / 13 AYHファッション

笠間特別観光大使 安達勇人さんのプロデュースするAYHファッション第一号店がきらら館内にオープンしました。

この日は安達さんが一日店長をつとめたほか、AYHときらら館のスタッフとのトークショーが開催され、和やかな雰囲気の初日となりました。

これまではオンライン販売のみで、初の実店舗となるこの場所には、商品はもちろん、内装にも安達さんのこだわりが詰まっています。



07

左から、市長、はせがわとくし、はせがわ ちえこ、長谷川徳七社長、長谷川智恵子副社長

## 07 日動画廊から 2 / 22 「あまびえ様」が寄贈されました

笠間日動美術館を運営する日動画廊(東京)から、魚博士のさかなクンが描いた絵画「あまびえ様」の版画が市に寄贈されました。

この作品は、昨年笠間日動美術館で開催された企画展「さかなクンのゴヨ苦楽展」に出品された原画を版画にしたものです。



06

届けられたうな重、馬場さんと石塚病院長(中央)

## 06 感謝と応援「うな重」届ける 2 / 16

笠間市立病院の医療従事者に対し、日ごろの感謝と応援の気持ちを伝えたいと、市内鰻専門店の量深からうな重が差し入れられました。

届けられたうな重は45食。持参した袋や箸袋一つ一つに、店主の想いがメッセージとして書かれていました。

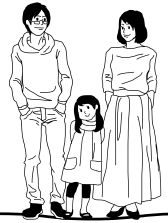
店主の馬場万作さんは「市の地域医療の最前線で休む間も無く頑張っている皆さんに、感謝と応援の気持ちを伝えたくった。」と話してくれました。



こんな出来事ありました



# コンデキ



## 01



01

### 高校生の就職を応援

2/17

笠間高等学校の2年生を対象として、「市内高校企業説明会 in 笠間高校」を開催しました。

説明会には、市内を中心とした19の企業が参加し、自慢の技術や取り組み、職場環境などを紹介。

参加した生徒の皆さんは、企業からの説明に熱心に耳を傾け、質疑応答も積極的の行い就職への視野を広げていました。

市では、今後も求職者を応援する取り組みを行っていきます。

就職説明会の様子

## 02

### ヤクルトと車いすを寄贈いただきました



左から、市立病院 海藤看護局長、石塚病院長、水戸ヤクルト販売株式会社 菅原取締役



02

左から、水戸ヤクルト販売株式会社 松井さん、山口市長、水戸ヤクルト販売株式会社 大和田さん、田山さん、内藤社長

2月8日、水戸ヤクルト販売株式会社から市立病院の医師、看護師など医療従事者に対しヤクルト2000本が、2月15日には市に対し、車いす4台が寄贈されました。

これまでも社会貢献活動の一環として、平成3年から売上金の一部として、車いすなどを毎年寄贈いただいています。



パネルディスカッションの様子

## 03

### スポーツを活かしたまちづくりを考える

1/26

市内に整備中のスケートパークや、日本遺産に認定された笠間焼など、地域資源を掛けあわせたまちづくりについて考える「まちづくりシンポジウム」が開催されました。

シンポジウムでは、早稲田大学スポーツ科学学術院教授の原田宗彦<sup>はらだむね</sup>さんによる基調講演「スポーツツーリズムと地方創生」や、スポーツを活かしたまちづくりについてのパネルディスカッションが行われました。



## 05

## 長年の統計活動に対して

2/5



左から、馬場さん、和田さん、藤井さん、山口市長

市内の統計調査員3名の方が、長年の統計調査での功績を認められ、経済産業大臣や農林水産大臣から表彰されました。

山口市長は「調査員の皆さんが積み上げた数字は、施策を立ち上げる際などのデータとなる大変重要なものです。長年にわたり活動いただき誠にありがとうございます。」とねぎらいの言葉を贈りました。

■市内表彰者 経済産業大臣表彰 ばば まゆみ 馬場真弓さん  
農林水産大臣表彰 ふじい さとし 藤井敏さん、わだ じゅんこ 和田順子さん

## 04

## ウェブでの学校交流

2/3



交流の様子

みなみ学園義務教育学校と茨城大学教育学部附属小学校の2年生が、ウェブでの学校交流を行いました。

子どもたちは、画面越しに自己紹介や学校紹介をしたり、クイズやじゃんけんをしたりしました。

新しいやり方でできることを見つけて、子どもたちにも色々な経験をする機会を設けていきたいと思っています。

## 07

## 自治功労者表彰

2/22



左から、川井さん、山口市長、吉武さん

令和2年度 茨城県市長会自治功労者表彰で、市内在住の吉武和治郎さんと川井君恵さんが表彰を受けました。

山口市長は「長年にわたり、地域社会のために多大なる尽力をいただき誠にありがとうございます。これからもお体に気を付けて活動していただければと思います。」と感謝の言葉を述べました。

## 06

消防団に  
新たなポンプ自動車を配備

2/21



第2分団の皆さん

市消防団第2分団に新たな消防ポンプ自動車が配備されました。安全機能付きのポンプ操作盤が搭載されていて、消防団員を万が一の事故から守ってくれる新車両です。

貸与式では、市長から団員へ「コロナ禍でいろいろな活動が制限されてしまう中ではあるが、新たな車両を効果的に使用し、活動を行っていただきたい。」とエールが贈られました。

The 1st Birthday!

# はじめてのお誕生日!

1さい  
おめでとう!

かさま  
ぽけっと  
KASAMA POCKET

なかむら せいしゅう  
**中村 星柁くん**  
12月生まれ

父 卓也さん  
母 美和さん

生まれてきてくれて  
ありがとう。



いしざき よしの  
**石崎 慈乃ちゃん**  
12月生まれ

母 ちひろさん  
兄 史悠くん

いつもニコニコ、  
優しい子に育てね。



こもり ゆづき  
**小森 裕月くん**  
1月生まれ

母 友絵さん

たくさん食べて  
大きくなあれ!



くの ひろむ  
**久野 央睦くん**  
1月生まれ

父 敦俊さん  
母 加奈子さん

思いやりある  
優しい子に育てね



よしざき あかね  
**吉崎 朱音ちゃん**  
2月生まれ

父 哲也さん  
母 美里さん

元気に育ってくれて  
ありがとう!



あんどう しゅうと  
**安藤 脩人くん**  
2月生まれ

父 宗之さん  
母 美穂さん

たくさん笑って  
元気に育ってね♪



しおはた みゆ  
**塩幡 美結ちゃん**  
1月生まれ

母 裕可里さん

これからも毎日  
笑顔で過ごそうね♡



## はじめてのお誕生日 写真について

こちらのコーナーでは、1歳のお誕生日を迎えたお子さんの写真を保護者の皆さんからご提供頂き掲載しています。写真の提供方法につきましては、毎月保健センターで行う一歳児相談のご案内と合わせて通知します。

【問い合わせ】秘書課(内線224)



スポーツ少年団に密着インタビュー!

# 熱血 少年少女応援部

第21回 バasketボールを楽しむ

## 岩間男子ミニバスケットボール スポーツ少年団

チームをまとめる6年生  
左から 高橋恭輔くん、川崎奨翔くん、入江大成くん

跳んだり、走ったり動きの激しいスポーツで、得点シーンは最も盛り上がりがあります。いかに得点に結びつけられるかチームプレイが見所で魅力です。

### 競技の魅力

跳んだり、走ったり動きの激しいスポーツで、得点シーンは最も盛り上がりがあります。いかに得点に結びつけられるかチームプレイが見所で魅力です。

### 団のPR、指導方針

現在、団員は11名で、3年生から6年生まで各学年2、3名が在籍しみんな仲良く元気に活動しています。友情、ほほえみ、フェアプレイの精神に則り指導をしており、バスケットボールの基本である「ドリブル」「パス」「シュート」を正しく身に付けられるような練習を中心に行っています。新規入団の子も、みんなでやさしく教えますので、お気軽に見学や体験入団などお越しください。

### 目標

活動を通して、地域の皆さんに愛される団になること



キャプテン 川崎 奨翔くん

みんな楽しく出来るように声かけをしながら、手本となれるように一生懸命練習をしています。試合に勝つことが目標です。

### その他の活動

夏、冬に各1回程度、プールやボウリング、クリスマス会などのイベントを行っています。

### スポーツ少年団とは

青少年の健全育成のため、東京五輪(1964年)の2年前に創設されました。同学年の子どもと同じ目標に向かって練習したり、学年の違う子どもとも触れ合ったりできます。



代表指導者 常井 貞信さん

バスケットボールを楽しみながら、団活動を通して学ぶ姿勢、あいさつの大切さ、周囲への感謝の気持ちを持つことを伝え、人間的にも成長してほしいです。

大会等で日ごろの成果をだせるような練習を中心に指導しています。

☎ 090-7177-3316

### 活動拠点

岩間第三小学校体育館、岩間海洋センター体育館等

### 練習日時

火曜日 午後5時～7時  
木・金曜日 午後6時～8時  
土曜日 午後1時～4時  
日曜日 午前9時～正午



第50回

# 笠間つつじまつり

2021年4/17 [SAT] - 5/9 [SUN]

場所 茨城県笠間市笠間つつじ公園 時間 8:00-18:00

### アクセス

JR水戸線笠間駅よりタクシー約10分  
JR常磐線友部駅より「かさま観光周遊バス」にて約15分 / 「日動美術館」下車、徒歩約10分

### お問合せ

(一社)笠間観光協会 tel.0296-72-9222  
<http://www.kasama-kankou.jp/>

### 人口と世帯数

●人 口: 73,521人(-59人) ●世帯数: 29,563世帯(+26世帯)  
男 35,992人(-24人) ●2月の出生数: 15人  
女 37,529人(-35人) ●2月の死亡数: 86人

※平成27年国勢調査に基づく推計値のため、数値は後日変更になる場合があります。

- 広報かさまに掲載されているあなたの写真を差し上げます。お問い合わせは秘書課(内線225)まで。
- 市ホームページモバイル版では、行政・災害などのさまざまな情報をお届けしています。

<https://www.city.kasama.lg.jp/mobile>

令和3年4月1日発行



マチイロ  
広報かさまが  
スマートフォン  
で読めます

