

わたしの街 Kasama Magazine

—かさま—



特集 見つけよう、君の未来。

笠間市職員募集

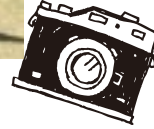


Column 市長コラム

ひまつり 宴の後



笠間の陶炎祭



今年も「笠間の陶炎祭」が開催され、全国から約50万人の方々に笠間へおいでいただきました。感謝申し上げます。

陶炎祭は、当初山の中で開催されていた「風変わったお祭り」でしたが、実行委員会のみなさんの創意工夫により、今ではゴールデンウィーク期間中の県内一のお祭りに成長しました。しかし、その一方で課題もあります。

まず、渋滞対策です。公園内および周辺の駐車場（車を駐車できる空き地を含む）をフル活用しても満車の状態が続き、周辺道路で渋滞が発生します。また、公園内の駐車場は駐車料金徴収前の早朝から来る方が増えていて、今後の駐車料金徴収の在り方と更なる渋滞対策が必要です。

会場への交通手段として、電車利用を呼びかけていくことや、シャトルバスの活用拡大等の取り組みも解決策の一つと考えています。

次に、新規企画の取り組みです。毎年、実行委員会が知恵を絞って新たな取り組みを行ってきたことが陶炎祭の魅力に繋がっています。どんな企画をどのように提供したらお客様に喜んでいただけるか、知恵の出し所です。今年は今和元年を記念して、市と実行委員会で実施したバルーンリリースイベントも盛り上がり一つの要因になったと思います。

陶炎祭の原点である作家の方々とお客様との会話・ふれあいを大切にしていくことも重要であると考えています。今後も実行委員会と協力し、日本一の焼き物のお祭りを目指して取り組んでまいります。

今月のピックアップ

地域医療センターかさま プレコンセプションケア

プレコンセプションケアとは、「妊娠する前の段階から自身の健康をケアすること」で、広い範囲でのケアを行い、将来の妊娠に備えての健康維持、そして妊娠や出産の正しい知識を備えておくことです。

主に血液の検査の結果等をもとに医師や保健師等から適切な助言や指導を行い、妊娠に対する正しい意識付けを行います。

【対象者】市内在住の女性

【検査料金】5千円

※検査は1回のみ。2回目以降の検査や男性が検査する場合の検査料金は、別途ご負担いただきます。

【お願い】

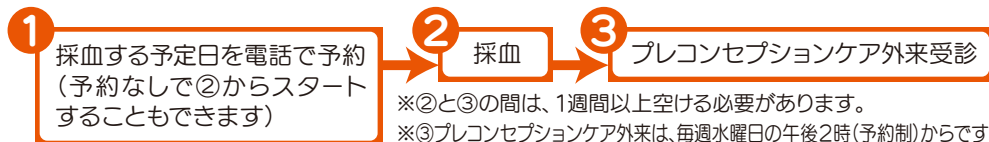
予約の変更等（キャンセル含む）の場合には必ず連絡をお願いします。

申し込み・問い合わせ

笠間市立病院

TEL0296-77-0034

申し込みから受診までの流れ





特集 見つけよう、君の未来。
笠間市職員募集



[表紙]

市職員に仕事への思いや大切にしていることを書いてもらいました

[題字]

せき し ほう
関 紫芳さん (書作家/大古山在住)

Contents

- 04 **特集** 見つけよう、君の未来。
笠間市職員募集
- 08 地域おこし協力隊
- 09 からだと向き合う
- 10 情報しっとく日和!
- 16 かさまのれきし
- 17 企業セレクション
- 18 かさま食彩
- 19 Hot People
- 20 コンデキ
- 22 かさまぼけっと はじめてのお誕生日
- 23 熱血少年少女応援部
- 24 笠間市eスポーツ大会

お知らせ

窓口延長サービス

曜日	場所	時間	窓口延長課
日曜日	市役所本所	8:30~12:00	市民課(交付業務のみ)、収税課(月末のみ)
火曜日	岩間支所	17:15~19:30	市民窓口課
水曜日	市役所本所	17:15~19:30	市民課、保険年金課、税務課、収税課
木曜日	笠間支所	17:15~19:30	市民窓口課

※左記以外の
窓口の延長業務は
行っていません。

7月の休日 救急診療当番 9:00~17:00

日付・曜日	病院名	電話番号
毎週日曜	笠間市立病院	0296-77-0034
7月15日(月)	あさひクリニック	0296-78-5011

※ 平日夜間19:00~21:00(土曜日・祝日・年末年始を除く)は笠間市立病院で初期救急診療を行っています。
 ※ 当番医は変更になる場合がありますので、確認の上、診療を受けてください。
 ※ 急な病気で心配なとき、医療機関をお探しのときはご利用ください。24時間365日対応しています。
子ども救急電話相談
 短縮ダイヤル #8000 または TEL.03-5367-2367
おとな救急電話相談
 短縮ダイヤル #7119 または TEL.03-5367-2365

特集 見つけよう、君の未来。

笠間市職員募集



笠間市職員採用試験

事務職

消防職

専門職

7/27(土) 28(日)

* 申し込み締め切り 7/1(日) *

**君の未来が
ここにある**

笠間市では、第2次総合計画に掲げた「文化交流都市 笠間」の実現のため職員が一丸となって取り組んでいます。この取り組みをさらに推し進めるためには、市民のために自ら学び、考え、行動し、挑戦し続けることができる人、やる気に溢れた若い力が必要です。

公務員の仕事は地味なイメージがあるかもしれませんが、市民と力を合わせ、ともに未来の笠間市をつくりあげていくことは、とても大きなやりがいがあり、誇れる仕事です。

笠間市は時代とともに進化し、これからも成長し続けていきます。

君にできる仕事、君の未来がここにあります。

先輩インタビュー!

実際に働いてわかった仕事のやりがいや魅力など、先輩職員の生の声をお届けします!



さまざまな業務に携わりたい!



市民活動課
きむら えみ
木村 恵実

市役所の業務はデスクワークの印象が強いと思いますが、実際にまちに出て行くことも多いです。私は、主に市民活動を支援する業務を担当し、市民活動団体との連携や、その方々の活動支援として、地域交流センターの運営事業を行っています。また、国際交流やふるさと納税等のイベントを企画・運営する際には、直接市民の方とお話しする機会が多く、たくさん声をかけて頂くことが仕事をすることでとても励みになっています。

課内の雰囲気は明るく、年代を問わず意見を出し合うことができ、日々スキルアップにつながっていると感じています。

子どもたちが笑顔で過ごせる学校づくりを!



学務課
えだかわ なおき
枝川 尚樹

学務課は、学校教育に関する事務を行う部署です。私は、主に学校施設の整備や維持管理を担当し、今年度は教室のエアコン設置等を実施しています。

建築物の工事は専門的な事柄も多く、日々知識の底上げを図りながら、工事が教育現場に影響を及ぼさないように、学校や事業者と細やかな調整を心がけています。

未来を担う子どもたちが安心して学習に取り組めるよう、教育現場の裏方として環境づくりを行うことが、業務の大きな魅力であり自身のモチベーションにもつながっています。

消防救助技術大会で優勝目指して訓練中!



友部消防署
あきば よしゆき
秋葉 義之

消防の仕事は、人命に関わるものが多く、肉体的にも精神的にもストレスがかかる事があります。

いつ起こるかわからない災害のために、放水訓練、救助訓練、救急訓練を様々な想定を考えています。1つひとつの訓練はありますが、1つひとつの訓練、勉強が、市民の命に直結しているのです、やりがいを感じます。

24時間寝食を共にすることで隊員同士が家族のような存在になり、横だけでなく縦のつながりも強く、深い絆が生まれます。この絆が現場での円滑な活動につながります。消防の強さはこの絆にあります。

受験される皆さん市への想いを持って、その力を活かしてください!



農政課
にのみや さやか
二宮 彩香

市役所は、業務内容が幅広く、さまざまな業務に携われることが一つの魅力だと思います。また、笠間は国際交流が盛んで、海外の方と仕事をすることができることに、入庁時は驚きました。

私は、主に地産地消の推進事業や市農産物の振興拡大事業を行っています。正解がなく難しく感じることもありますが、生産者の皆さんが想いを込めて作った農産物を、より多くの方へお届けし、繋いでいけるよう、業務に取り組んでいます。

また、困った時には、先輩方が快く相談ののってくれて、優しく尊敬できる上司や同僚と働くことができ、とてもありがたいことだなと感じています。

令和元年度 笠間市職員採用試験 実施要項



事務職

試験区分	採用予定人数	受験資格要件等
A	7名程度	①平成6年4月2日以降生まれで、大学（短期大学を除く）を卒業又は令和2年3月31日までに卒業見込みの人 ^{※1} ②平成4年4月2日以降生まれで、大学院を修了又は令和2年3月31日までに修了見込みの人 ^{※1}
B		平成10年4月2日以降生まれで、高等学校、短期大学、高等専門学校を卒業又は令和2年3月31日までに卒業見込みの人 ^{※1}
C		平成13年4月2日以降生まれで、高等学校を令和2年3月31日までに卒業見込みの人 ^{※1}

消防職

試験区分	採用予定人数	受験資格要件等
消防士	3名程度	①平成6年4月2日以降生まれで、大学（短期大学を除く）を卒業又は令和2年3月31日までに卒業見込みの人 ^{※1} ②平成4年4月2日以降生まれで、大学院を修了又は令和2年3月31日までに修了見込みの人 ^{※1}
		平成10年4月2日以降生まれで、高等学校、短期大学、高等専門学校を卒業又は令和2年3月31日までに卒業見込みの人 ^{※1}
		平成13年4月2日以降生まれで、高等学校を令和2年3月31日までに卒業見込みの人 ^{※1}
救急救命士		平成6年4月2日以降生まれで、大学（短期大学を除く）を卒業又は令和2年3月31日までに卒業見込みの人 ^{※1} かつ、救急救命士免許を有する人又は令和2年3月31日までに救急救命士免許の取得見込みの人 ^{※2}
		平成10年4月2日以降生まれで、高等学校、短期大学、高等専門学校を卒業又は令和2年3月31日までに卒業見込みの人 ^{※1} かつ、救急救命士の免許を有する人又は令和2年3月31日までに救急救命士免許の取得見込みの人 ^{※2}

専門職

試験区分	採用予定人数	受験資格要件等
保健師	若干名	昭和54年4月2日以降生まれで、保健師免許を有する人又は令和2年3月31日までに保健師免許の取得見込みの人 ^{※2}
社会福祉士	1名程度	昭和49年4月2日以降生まれで、社会福祉士の資格を有し、かつ社会福祉士登録簿に現に登録されている人又は令和2年3月31日までに資格取得・登録見込みの人 ^{※2}
心理士	1名程度	昭和49年4月2日以降生まれで、次の①～③いずれかを有する人 ①臨床発達心理士認定証 ②臨床心理士資格登録証 ③公認心理師登録証
土木	1名程度	①平成6年4月2日以降生まれで、大学（短期大学を除く）を卒業又は令和2年3月31日までに卒業見込みの人 ^{※1} ②平成4年4月2日以降生まれで、大学院を修了又は令和2年3月31日までに修了見込みの人 ^{※1}

※1 令和元年度中に卒業（修了）できなかった場合、この試験に合格しても採用されません。

※2 免許・登録証等（救急救命士・保健師・社会福祉士）の取得見込みの方は、令和2年3月31日までに国家試験における免許・登録証が取得できなかった場合、この試験に合格しても採用されません。

試験日及び試験会場

事務職・専門職

第1次試験	
7月27日(土) 集団面接試験 笠間市役所本所	7月28日(日) 筆記試験 笠間市役所本所



消防職

第1次試験	
7月27日(土) 体力検査 笠間市消防本部	7月28日(日) 筆記試験 笠間市役所本所



第2次試験
8月下旬(平日) 集団討論・個人面接試験 会場/笠間市役所本所

申し込みについて

提出書類	①笠間市職員採用試験申込書 ②自己紹介書 ③履歴書 ※資格・登録証を保有している方は写しを添付。 ※提出書類が整わない場合及び受付期間終了後は受け付けません。 ※申込時に提出された書類は返却しません。 ※所定のもの以外の使用は認めません。
申込書類等の入手方法	ホームページからダウンロードまたは、秘書課人事給与グループ窓口または郵送で入手。
申し込み方法	①秘書課人事給与グループに提出書類を直接持参。 ②郵送で提出書類を秘書課人事給与グループあてに「簡易書留」で送付。 特定記録郵便で受験票を交付しますので、返信用封筒(あて先を明記し、242円分の切手を貼った長3サイズの封筒)を同封してください。 ※返信用封筒が同封されていない場合、又は切手の不足額が生じた場合は、受験票の交付ができませんのでご注意ください。
申し込み先	秘書課人事給与グループ
受け付け期間	6月10日(月)～7月1日(月) 午前8時30分から午後5時15分まで(土曜日・日曜日を除く) ※郵送の場合は、受付最終日の午後5時15分までに申し込み先に到着したものに限り受け付けます。

■受験に関する注意点

令和2年4月1日から勤務できる人に限ります。
採用予定人数については、変更になる場合があります。申し込みは一人一つの試験区分に限ります。
予定されている試験種目を一つでも棄権した場合は失格となります。

詳細はこちら▶



【問い合わせ】
秘書課(内線554)



やる気満々! 平成最後の入庁組

入庁して2か月が経ち、できることが一つずつ増えていくことの嬉しさと業務の難しさを感じながら、毎日一生懸命頑張っています。
市職員としてまだまだこれからの私たちですが、「笠間市を良いまちにしたい」という思いは先輩たちにも負けません。
次は、皆さんの番です。
一緒に笠間市をもっと良いまちにしましょう。
お会いできる日を楽しみにしています。

平成最後の入庁組から
メッセージ



合気道場で合気道体験



**まちおこしの
スパイス**

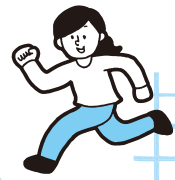
地域おこし協力隊



宍戸小学校での交流



受入家庭での様子



おお つぼ かつら
大坪 桂 隊員
65歳。千葉県より移住。

◆ふれあい体験旅行の一部◆

日程	訪問者	主な体験
1月18日(金)	中国四川省小学生 52名	宍戸小学校4、5年生との交流 まちの駅笠間宿で昼食、合気道体験
1月29日(火)	台湾の中学生 68名	市内民家で宿泊体験
1月31日(木)		まちの駅笠間宿で昼食、箸づくり体験 陶芸体験 ※近隣のまちと連携
2月8日(金)	マレーシアの中学生11名	市内民家で宿泊体験
2月10日(日)		まちの駅笠間宿で昼食、工芸の丘見学 合気道体験
3月10日(日)	アメリカのライター・ フォトグラファー2名	合気道体験 登り窯まつり見学
3月23日(土)	アメリカミドルベリー大学 日本校学生等7名	市内民家で宿泊体験
3月27日(水)		笠間の魅力向上のための市内調査と 報告会を実施

民家体験
民家体験
民家体験

今年の1月から3月にかけて笠間ふれあい体験旅行の二環で、海外の学生さんが笠間で民家体験・合気道体験などを楽しみました。概要は表のとおりです。



中国、台湾、マレーシア、アメリカの学生さんが笠間体験！



どの国の学生さんも笠間での体験をとて楽しんでくれたようです。中国の小学生と交流した宍戸小学校では互いにダンスや歌を披露し、一緒に縄跳びをして言葉の壁を越えて楽しんでいました。

台湾やマレーシア、アメリカの学生も笠間での体験がとても楽しかったようで、別れの時にはホストとなってくれた民家の方といつまでも名残を惜しんでいる姿が印象的でした。言葉の壁があっても心は通じ合うものだとつくづく感じます。

ある民家の方は「言葉が通じないからこそ、逆に一生懸命に伝えようとして気持ちがつながる気がする。」と語っていました。

あなたも「ふれあい体験旅行」で心の交流を楽しみませんか？体験旅行に関心のある方は、気軽にお電話ください。

連絡先 090・5765・0544

地域おこし協力隊とは

地域おこし協力隊とは、総務省が平成21年度から取り組んでいる制度で、都市部の意欲ある人材が地方へ移住(最長3年)し、地域力の維持・強化を目的とした支援活動を行うものです。

フェイスブックもご覧ください | Facebook▶ <https://www.facebook.com/Kasamartowa>

【問い合わせ】秘書課(内線224)



なか ざわ
中澤 かおりさん

笠間市立病院 管理栄養士
「無理なく食生活の改善ができるように、一人ひとりの生活習慣に合わせたアドバイスをしよう心がけています」

からだ 向き合う

「栄養成分表示」を上手に活用しましょう

買い物の時にチェック

みなさんは、食品を買う時、何を基準に選びますか？

パッケージの見た目、キャッチコピー、値段に目が行きがちですが、ぜひ「栄養成分表示」をご覧ください。熱量○○kcal、たんぱく質○○g等が書いてある部分です。加工食品は、熱量、たんぱく質、脂質、炭水化物、食塩相当量の5項目の表示が義務付けられていて、生鮮食品は任意で表示されています。（加工食品は、2020年3月31日まで経過措置期間があり、徐々に新しい表示へ移行されています。）

ノンオイルには塩分が多いものも

体重を減らしたい方は、熱量(エネルギー)、脂質の量をチェック、塩分を減らしたい方は、食塩相当量をチェックしましょう。調味料を見てみると、うすくち醤油は、普通の醤油より塩分が多く含



まれていたり、減塩醤油は、普通の醤油の半分の塩分しか含まれていないことが分かります。また、ノンオイルドレッシングは油が入っていない分、油入りのドレッシングに比べ塩分が多い傾向があります。もちろん、減塩には薄味を心がけたり、顆粒のだしを使わず昆布やかつお節でだしをとるのがよい方法ですが、食品選びで減塩できるなら手軽な方法だと思えますので、栄養成分表示を上手に活用しましょう。

キャッチコピーにも気をつけて

栄養成分表示を見ると、誤解しやすいキャッチコピーにも対処することが出来ます。スーパーで「コレステロール0」と書かれた油を見かけます。間違いではありませんが、コレステロールは動物の細胞に含まれている成分なので、植物にはほとんど含まれていません。わざわざコレステロール0と書かれていなくても、「ごま油でもオリーブオイルでもなたね油でも植物油ならコレステロール0です。」

食事は、主食、主菜、副菜を基本にバランスのよいことが大切ですが、食品選びにぜひ、「栄養成分表示」をお役立てください。

豆知識

栄養成分表示とは

平成27年4月1日に食品表示法が施行され、容器包装に入れられた加工食品には栄養成分表示が義務づけられました。どの栄養成分がどのくらい含まれているのかは、食品を見ただけでは分かりませんが、それを分かるようにしたのが栄養成分表示です。また、栄養成分の量及び熱量について「たっぷり」や「低〜」のような強調表示を行う場合は、強調する栄養成分又は熱量について、一定の基準を満たす必要があります。

栄養成分表示 ○○当たり

エネルギー	○○kcal
たんぱく質	○g
脂質	○g
炭水化物	○g
食塩相当量	○g



しっとく日和!

暮らしの知って得する情報を紹介します。
気になる情報を見つけたら、アクションをおこしましょう。

🕒 日時 📄 申し込み 📍 場所 🗨️ 問い合わせ

6月の納税等 納期限 7月1日(月)

- 市県民税 (1期分)
- 介護保険料 (2期分)

- ※ 納税は、簡単で便利な口座振替を。
- ※ 納期限を過ぎると延滞金が増加されます。早めの納税をお願いします。
- ※ 口座振替で納付の方は預金残高の確認を。

子育て・教育

新規事業 福原公営住宅子育て支援事業

市では、福原住宅(県営と市営)を子育て支援住宅として入居促進を図っています。

- 支援策① 子育て世帯支援助成金
福原住宅の入居世帯(以前から住んでいる世帯も含む)で、中学3年生までのお子さんのいる世帯に対し、月額10,000円の助成金を交付。
- 支援策② 公営住宅学習支援教室
団地内集会所にて、学習支援教室として自主学習する場所を提供。
中学校において、ICT教育(パソコン)によるオンライン教育が導入される時期に合わせて、支援教室にもパソコンを配備します。

🕒 毎週月曜日と木曜日の午後6時〜9時(途中入退室可)

【利用料金】月額2,000円

【対象】小学5年生から中学3年生(定員20名)

① 管理課(内線575)

② 生涯学習課(内線3085)

サマースクール開催のお知らせ

地区や学年の違うお友達と一緒に、学校では経験できないような体験をおして、仲間づくりにチャレンジしよう。

【対象】市内在住・在学(市内小学校・義務教育学校)の1年生から6年生(各講座、定員を超えた場合は抽選)。

【内容】市内各学校からお知らせを配布します。

【応募締め切り】7月3日(水)

🕒 午前8時30分から午後5時15分まで(月曜日休館)

※詳しくは最寄りの公民館にお問い合わせください。

🗨️ 笠間公民館

TEL 0296-72-2100

友部公民館

TEL 0296-77-7533

岩間公民館

TEL 0299-45-2080

子育て支援センターの開館情報

※笠間子育て支援センター『みつばち』
毎週月〜金曜日に開設します(かさまこども園内午前10時〜午後4時)。祝日は休み。

※岩間子育て支援センター『くりのこ』
毎週月・水・木・金曜日に開設します(市民センターいわま内午前10時〜午後4時)。祝日は休み。

※友部子育て支援センター『かんがるー』
毎週月〜金曜日に開設します(笠間市児童館内午前9時〜午後4時)。

※各保健センターで実施する、健診・予防接種などは、保健カレンダーをご覧ください。

🗨️ 子ども福祉課(内線162)

保険・医療・福祉

男性の風しん抗体検査・予防接種の実施

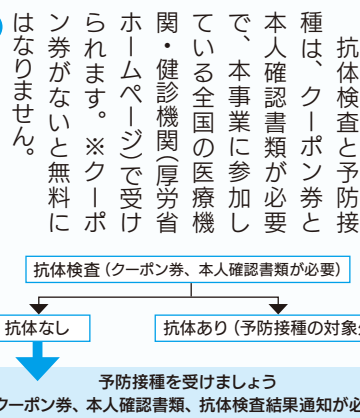
市では、公的な風しんの予防接種を受ける機会がなかった、昭和37年4月2日から昭和54年4月1日生まれの男性を対象として、2022年3月31日までの期

間に限り風しん抗体検査・予防接種を無料で実施します。

● 抗体検査・予防接種までの流れ
対象の方にはクーポン券が届きます。

※今年度クーポン券送付対象者：昭和47年4月2日〜昭和54年4月1日の間に生まれた男性

それ以外の対象の方で、希望される場合は保健センターに発行を依頼してください。



🗨️ 保健センター

TEL 0296-77-9145

平成31年度児童手当について

児童手当を受ける方は、毎年6月に「現況届」の提出が必要になります。対象者には、市から提出書類を郵送します。

※「現況届」が未提出の場合、6月分以降の手当が受けられなくなります。

【受付期限】6月28日(金)まで(土日を除く)

🗨️ 子ども福祉課または各支所福祉課

🕒 午前9時〜午後5時

📄 提出書類 現況届等(案内通知参照)

🗨️ 子ども福祉課(内線165)

笠間支所福祉課(内線72133)

岩間支所福祉課(内線73171)

指定難病特定医療費 受給者証の更新受付期間が短くなります

【受付期間】8月30日(金)まで

(郵送の場合は8月31日までの消印有効)
 ※有効期間終了後の受け付けは新規扱いとなります。

水戸保健所 保健指導課

午前8時30分から

午後5時15分(平日のみ)

水戸保健所 保健指導課

TEL029-241-0100(代表)

文化・スポーツ

夏休み子供短期水泳教室

参加者募集

幼児は水慣れを主体とし、小学生は基礎技術を学び基礎が出来たらクロールを学びます。

●幼児(年少〜年長)

幼児A：7月23日(火)〜26日(金)

午前10時15分〜11時15分

幼児B：7月30日(火)〜8月2日(金)

午前10時15分〜11時15分

●小学生(1年〜6年)

小学生A：7月23日(火)〜26日(金)

午前11時30分〜午後0時30分

小学生B：7月30日(火)〜8月2日(金)

午前11時30分〜午後0時30分

ゆかいふれあいセンター

【定員】幼児各クラス15名、小学生各クラス20名(先着順)

【参加費】各クラスとも4,800円(税込)／4日間

●直接フロントにて(印鑑・受講料を添えて) ※電話でのお申し込みは不可

【申込期間】7月13日(土)午前9時〜

定員になり次第締め切り

【持ち物】お手持ちの水着・水泳帽子・バスタオル・タオル(任意)

ゆかいふれあいセンター

TEL0296-78-3796

キッズヒップホップ短期教室

参加者募集

小学生のダンス教室として「キッズヒップホップ短期教室」を開催します。

7〜8月の毎週土曜日(全8回)

午前10時10分〜11時10分

ゆかいふれあいセンター

講師 ゆかいふれあいセンター

ヒップホップインストラクター M・R・Kさん

【対象】小学1年〜6年生

【定員】10名(先着順・5名未満の場合は中止)

【参加費】4,800円／1か月(税込・保険料込)

※受付時に2か月分を徴収

●直接フロントへ(印鑑・受講料を添えて) ※電話でのお申し込みは不可

【申込期間】6月29日(土)午前10時〜

定員になり次第締め切り

【持ち物】シューズ・飲み物

ゆかいふれあいセンター

TEL0296-78-3796

笠間市国際交流協会からのお知らせ

インターナショナル・サマーナイト・サ

ルサ・パーティー

7月28日(日)

受付：午後6時〜

開会：午後6時30分〜

庭力フェ・KULA

【会費】2,000円(1ドリンク・1オードブルプレート)

【申込期間】7月20日(土)まで

【定員】50名(定員を超えた場合は抽選)

7月の日本語教室・外国人相談の開催日

7月5日(金)、7月13日(土)、7月20日(土)

日本語教室 午前10時から11時30分

外国人相談 午前11時から正午

地域交流センターともべ「トモア」

●申込・問 笠間市国際交流協会 木村美枝子

TEL090-2761-8711

生活環境

天狗の郷バザールdeいわま

7月14日(日) 午前9時〜午後3時

地域交流センターいわま「あたご」

根本 TEL090-30009-7883

カサマルシエ

7月27日(土) 午前9時〜正午

友部公民館前

●農政課(内線527)

お早めの取得がおすすめです、マイナンバーカード!

●消費税引き上げ対策として、令和2年中に実施が検討されている自治体ポイントを活用したプレミアムポイント事業(仮)には、マイナンバーカードが必

要となる予定です。

●マイナンバーカードを取得すれば、お近くのコンビニエンスストアや市内のカスミでも住民票の写し等が取得でき大変便利になります。

今後は健康保険証としても利用ができるよう検討がされている便利な身分証明書。取得はお早めに!

【マイナンバーカードの活用に関する問い合わせ】
 総務課(内線216)

【マイナンバーカードの交付に関する問い合わせ】
 市民課(内線147)

笠間支所市民窓口課(内線72121)

岩間支所市民窓口課(内線73185)

お取扱い策
 自治体ポイントナビ

マイナンバーカード交付申請(マイナンバー総合サイト)



ながらパトロールにご協力ください

「ながらパトロール」をご存知ですか? 例えば、①ワンちゃんのお散歩②ジョギングやウォーキング③サイクリングなどをしながら、同時に地域のパトロールを行う活動を言います。皆さんも登下校中の児童の安全を見守ったり不審者や泥棒がいらないか注意を払っていただき、普段の日課を利用して「ながらパトロール」にご協力ください。

●市民活動課(内線134)

ハーモニーフアームカサマ「あいあい農園」利用者募集

一般的な市民農園とは異なり、普段の農作業は管理者が行いますので、利用者は好きな時に野菜を収穫できます。(同時に、自分で野菜作りができる区画も持てます。)年間を通して収穫イベントがあり、家族や仲間達と気軽に農業体験ができます。

【対象者】 農業を営んでいない方

【使用期間】 1年間(更新可)

【使用料】 年間60,000円

※使用料には土地代・種苗代・肥料代・管理作業料・農機具使用料・施設使用料などが含まれます。

【場 所】 笠間市本戸429012

【申込方法】 会員申込書を農政課まで提出してください。申込書は、ホームページからダウンロードできます。

「あいあい農園」で検索

①・問 農政課(内線541)

笠間クラインガルテン日帰り市民農園利用者募集

笠間クラインガルテンでは、日帰り市民農園の利用者を募集しています。里山に囲まれた自然豊かな環境で、農園ライフを楽しんでみませんか。

有機無農薬での栽培で、専属講師による栽培講習会もあり、農機具や水道、休憩施設なども無料で利用できます。

【対象者】 農業を営んでいない方

【使用期間】 利用開始日から令和2年3月31日まで(年度契約・更新可)

【使用料】 年間10,280円(1区画30㎡)
※年度途中から利用の場合は月割

【場 所】 笠間クラインガルテン

【申込方法】 所定の使用申請書およびアンケートを笠間クラインガルテン事務所へ直接提出してください。申請書は、クラインガルテンホームページの「笠間クラインガルテンからのお知らせ」欄のページからダウンロードできます。

【申・問】 笠間クラインガルテン事務所
TEL0296-7013011

市民農園「生き生き菜園はなさか」利用者募集

家族や仲間とふれあいながら、農園ライフを楽しんでみませんか。

施設内には、無料で使用できる農具のほか、トイレや休憩施設などを完備。専門の講師による講習会(参加費無料)もあり、農園内の野菜づくりは無農薬栽培となっています。また、「生き生き菜園はなさか」の利用者の方は、「いこいの家はなさか」の入浴施設を割引でご利用いただけます。

【対象者】 農業を営んでいない方

【使用期間】 利用開始日から令和2年3月31日まで(契約更新可)

【使用料】 年間10,280円(1区画30㎡)
※年度途中から利用の場合は月割

【場 所】 「いこいの家はなさか」に隣接

【申込方法】 使用申請書とアンケートを農政課まで提出してください。

申請書等は、市ホームページからダウンロードできます。
「生き生き菜園はなさか」で検索

【申・問】 農政課(内線541)

友部駅前フリーマーケット

7月28日(日) 午前9時～午後1時

地域交流センターともべ「トモア」

TEL090-3245-0880

行政書士無料相談会

7月17日(水) 午後1時～4時

友部公民館

秘書課(内線225)

特設無料人権相談

7月17日(水) 午前10時～午後3時

地域福祉センターともべ

水戸地方事務局

TEL029-227-9919

行政相談

7月17日(水) 午後1時～3時

地域福祉センターともべ

秘書課(内線225)

普通救命講習会

7月14日(日) 午前9時～正午

消防本部3階

笠間市消防本部

TEL0296-73-0119

6月23日から29日は男女共同参画週間です

家庭、職場、学校、地域で、男女がお互いを尊重し、個性と能力を発揮できる

「男女共同参画社会」への理解を深める週間です。「男女共同参画社会」を実現するために市民のみならず一人ひとりの取り組みが必要です。パートナーシップについて、この機会に考えてみませんか?



【問】 秘書課 (内線227)

6月は「土砂災害防止月間」です

国では毎年6月を「土砂災害防止月間」と定めています。

被害を最小限に抑えるには、日頃の「備え」が重要です。「教訓」を生かして事前に効果的な「備え」をしておきましょう。現在市内では、148の「自主防災組織」が地域の実情に合わせた活動を展開しています。

■ハザードマップポータルサイト

国土交通省では災害時の避難や事前の防災対策に役立つ情報を公開しています。

■笠間市ホームページ

防災のしおりをはじめ、さまざまな情報を公開しています。また、防災行政無線放送内容がフリーダイヤルやかさめるで確認できます。

TEL0120-996-1131



いきいき茨城ゆめ国体2019

笠間市開催競技紹介 ～クレー射撃

今年は茨城県で国体が開催されます。笠間市では正式競技の軟式野球、クレー射撃、ゴルフ(女子・少年男子)、デモンストレーションスポーツの合気道が開催されます。今回はその中からクレー射撃についてご紹介します。



【開催日】10月5日(土)～7日(月)

【会場】茨城県狩猟者研修センター射撃場(笠間市石寺 680)

※一般観覧者の駐車場は、会場にはありません。

【アクセス情報】一般駐車場…笠間市総合公園(笠間市箱田 867-1) 300台

無料シャトルバス・友部駅→笠間駅→笠間市総合公園→会場

空中に飛ばした標的(直径11cmの素焼きの皿=クレー)を、散弾銃で射撃して当たった数で順位を争います。瞬時の判断と銃声…非常にスリルに富んだスポーツです。緊張感がたまりません。来年の東京オリンピックを目指す選手も参加します。



入場無料

皆さんお誘いの上お越しください。

当日は売店や無料ドリンク、おもてなしコーナーも併設されます。また、駐車場とシャトルバス乗降所の笠間市総合公園では、シミュレーターを使った無料クレー体験コーナーが設置され、より一層大会を盛り上げます。

【問い合わせ】いきいき茨城ゆめ国体
笠間市実行委員会事務局
☎ 0296-77-1101



国体HP →

茨城空港は、国内線が札幌・神戸・福岡・那覇の4都市、国際線が上海・ソウル・台北の3都市に就航しています。また、7月には美しい花々が咲き誇る利尻島・礼文島を巡る「稚内」チャーター便と世界自然遺産である知床半島の絶景などをご覧いただける「中標津」チャーター便が運航されます。

茨城空港から北海道(稚内等)へのチャーター便が運航されます!

問 総務課危機管理室(内線245)

■気象庁ホームページ
天気予報をはじめ、各種警報や注意報、雨の強さや、降水短時間予報などが確認できます。



世界自然遺産：知床半島



礼文島ウニ丼

問 茨城空港利用促進等協議会

TEL 0299-3001276

さらに、8月にも知床半島クルーズや富良野などを巡る「帯広」チャーター便が運航されます。この機会に、ぜひベストシーズンを迎える北海道へお出かけください。

エコフロンティアかさま監視委員会活動報告

実施日 4月25日

【平成30年度環境モニタリング】

環境保全事業団に対して、大気・騒音・振動・悪臭・水質・土壌等のモニタリング結果について資料の提出を求め、その資料に基づき説明を受けました。

- ・溶融炉排ガスについて、年2回実施した法定検査では全ての項目で管理目標値に適合していました。また、連続監視でも、塩化水素、一酸化炭素について管理目標値をわずかに超える時間帯がありました。法律で定められた規制基準は満たしています。
- ・場内モニタリング井戸の調査では、4井戸中2井戸において、すべての項目で環境基準を満たしています。また、2井戸では環境基準を上回るヒ素が前年度同様検出されましたが、地質の影響による自然由来のものです。周辺民家モニタリング井戸の調査では、6井戸中3井戸で一般細菌等が水道水質基準を超過していますが、工事前調査結果と同様の傾向です。
- ・場内出入口付近に位置する現況保全地(湿地)に生育するシラン、ハツショウトンボ、オゼイトンボ等は今までも同様に確認されました。
- ・その他全般的に環境基準などの目標値を達成しており、今後とも適正に維持管理していくことが求められます。

国産品なら
畳工房 **ニタイラ**



他社と比べて下さい
見積もり無料

マドを開けてお部屋の
湿気をとりましょう。

アミ戸
張り替え **10%OFF**
6月末まで

畳表替え……3,900円～
襖張替え……2,800円～
障子張替え(大)…1,780円
アミ戸張替え(大)…2,100円
◎オーダーカーテンもやっています
その他リフォームもご相談下さい。

笠間市小原1216 TEL.0296-77-7845

外壁・屋根…うちもそろそろかな…?

色々なところから営業が…
どこに頼めばいいの…?

そんなあなたも
お気軽にご相談下さい!
外装点検・お見積り無料



一級塗装技能士による住まいの塗り替え
(有)中嶋塗装工業

茨城県知事許可 第31532号 本社 石岡市半ノ木14159-5

中嶋塗装 検索 TEL 0299-57-1641

まちづくりナビ

第4回



景観計画は何をするのかな？

笠間特別観光大使
笠間のいな吉®

前回まで、まちづくりの課題や「立地適正化計画」についてお伝えしてきましたが、今回は、「景観計画」についてご説明します。

計画へのアプローチ

景観とは…

眺める対象である風景や景色などを表す《景》と、それを眺める人の行動である《観》で表されるように、目に見える風景や景色だけではなく、手触り、音や匂いなど、五感を通じて、見る人が好ましく感じることも含めて《景観》といいます。

景観まちづくりの取り組み

笠間市には、自然や歴史、文化、産業など、人々の暮らしの中に、魅力ある景観資源がたくさんあり、これらは、次世代へと継承していくべき市民の共有財産です(3月号第1回参照)。

「立地適正化計画」では、コンパクトな市街地と各拠点の連携によるまちづくりを進めますが、「景観計画」では、これらの地域固有の資源を美しく保ち、高め、新たに創造していくことで市街地ばかりでなく、笠間市全体の魅力を高めながら、住みよいまち、訪れてよいまちを目指します。

計画の概要

景観計画とは…

景観法に基づき、地域の特性を生かした景観の規制・誘導をすることで、良好な景観の形成を図るための基本的な計画です。

景観計画で定める主な事項

景観計画区域

- 都市部や農村部の分け隔て無く、良好な景観を形成していく地域として笠間市全域を想定

基本的な方針(良好な景観の形成に関する方針)

- より魅力的なまちづくりを推進するための目標や景観計画により実現を目指す将来の都市像を提示

行為の制限に関する事項(景観形成基準)

- 良好な景観の形成に関する方針を具現化するための基準や対象、規模などのルールを決定

景観重要建造物又は景観重要樹木の指定の方針

- 広く認知されている地域のシンボルであり、地域を特徴付けている建築物・工作物や樹木を指定するための方針を決定

※このほかにも、「屋外広告物に関する事項」や「重点的に景観形成を図る区域の指定」など、本市の特徴を生かしながら、景観まちづくりの方針に合わせた項目を付加していくことができます。

■景観計画区域のイメージ



出典：景観行政(国土交通省)P17

計画策定の効果

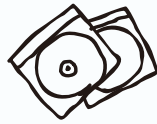
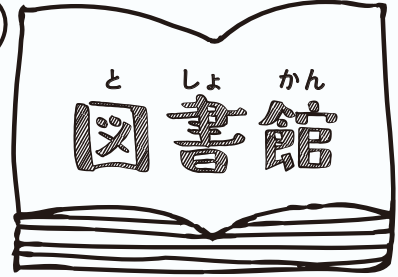
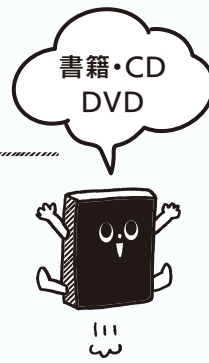
市民や来訪者にとって魅力の高いまちなみを形成することは、地域ブランドとして観光客の増加、郷土愛や誇りの増進、まちの賑わいや活気のある景観形成等につながり、本市のまちなみを後世に伝承できるだけでなく、まちの発展やより良い住環境の整備にもつながります。

これらの効果を生み出し、さらに持続させるためには、市民、事業者、行政が一緒になって、景観まちづくりに取り組むことが欠かせないんだ。未来につながる景観まちづくりについて、みんなで考えようね。



市民の皆さんが笠間市の景観について日ごろからどのように感じているのかを伺うために、市ではアンケートを実施しました。次回は、その結果についてお知らせします。

【問い合わせ】都市計画課 (内線 586)

書籍・CD
DVD

かさま TEL.0296-72-5046 @kasama_klib
 ともべ TEL.0296-78-1200 @tomobe_klib
 いわま TEL.0299-45-2082 @iwama_klib

各館の行事予定

かさま

星の図書館Ⅱ ～星好きアーティスト達の星のアート展～

【会期】6月28日(金)～7月24日(水)
 ギャラリーや館内のさまざまな所に絵画・写真・木刻など星の
 アートを散りばめます。

関連イベント

デジタルアート「宇宙散歩」

【日 時】7月7日(日) 正午～午後6時30分 入れ替え制

「言の葉と音楽で綴る星座からのメッセージ」

【日 時】7月13日(土) 午後3時30分～4時30分

【定 員】事前申し込み制 50名

【申込期間】6月22日(土) 午前9時～

【申込方法】電話または窓口でお申し込みください

「楽しい星の話と星空観測会」

【日 時】7月13日(土) 午後7時～9時

【定 員】50名(先着順)

観測のみは午後8時までに駐車場集合。観測後は自由解散となります。

☆会場は笠岡図書館2階ホールで、全てのイベントは無料となります。

おはなし会(0～3歳向け/午前11時～11時20分)

7月5日(金)『はなびドーン』ほか

7月19日(金)『めろんさんがね...』ほか

おはなし会(4歳～小学生向け/午後2時～)

7月7日(日)『たなばたバス』ほかくアイ アイ>

7月14日(日)『なわとびしましょ』ほか

<箱田エプロン・ママーズ>

7月21日(日)『こなたのおつかい』ほか

<はあと to はあと>

7月28日(日)『わらう』ほかくハッピー>

ギャラリー

6月28日(金)～7月24日(水)

「星空 写真展」星のアート展実行委員会

ともべ

夏の手作り絵本教室

【日 時】7月27日(土)・8月3日(土)
 2日間とも午前9時30分～正午

【会 場】友部図書館 2階視聴覚室

【対 象】3歳(8歳以下は保護者同伴)～高校生まで

※2日間とも出席できる方

【持 ち 物】クレヨン、色鉛筆、好きな画材(折り紙、リボン、
 モール等)、ポンド、はさみ

【定 員】20名(先着順) 【参加費】無料

【申込期間】6月15日(土) 午前9時～7月6日(土)

【申込方法】窓口で直接お申し込みください

おはなし会(0～3歳向け/午前11時～)

7月4日(木)『とんたんイスタン』ほか

7月18日(木)『ぐるぐるカレー』ほか

おはなし会(4歳～小学生向け/午前11時～)

7月7日(日) 来てのおたのしみ! <すみれのWA >

ブック de トーク(一般向け)

7月27日(土) 午後1時30分～3時

子ども映画上映会(午後2時～)

7月28日(日)『おしりたんてい』(60分)

ギャラリー

6月25日(火)～7月7日(日)

「書・写真・絵画・木工・その他手芸品等展示」

笠岡警友会

7月9日(火)～7月21日(日)

「絵手紙作品展」友部絵てがみ同好会

7月23日(火)～8月4日(日)

「写真展示」春秋写心クラブ

いわま

科学あそび「ふいごで飛ばそう!くるくるロケット」

【日 時】6月29日(土) 午前10時～11時30分

【会 場】市民センターいわま2階 会議室

【対 象】小学生(1～3年生は保護者同伴)

【定 員】15名(先着順) 【参加費】無料

【申込期間】6月14日(金)～6月26日(水)

【受付時間】午前9時～午後7時

【申込方法】電話または窓口でお申し込みください

※お申し込みは本人または家族のみ

苦手な人のための読書感想文入門

【日 時】8月2日(金)、8月9日(金) ※全2回

1～3年生:午前10時～11時30分

4～6年生:午後1時30分～3時

【会 場】岩間図書館 学習室

【対 象】小学生(1～3年生は保護者同伴)

※2日間とも参加できる方

【定 員】各10名(先着順)

【申込期間】7月12日(金)～7月21日(日)

【受付時間】午前9時～午後7時

【申込方法】電話または窓口でお申し込みください

※お申し込みは本人または家族のみ

おはなし会(0～3歳向け/午前11時30分～正午)

7月11日(木)『きんぎょさんとめだかさん』ほか

*場所:岩間子育て支援センター くりのこ

おはなし会(4歳～小学生向け/午後2時～2時30分)

●日曜おはなし会

7月7日(日)『おうちピクニック』ほか

●おはなしのとびら

7月13日(土)『うしはどこでも「モ〜!」』ほか

<めだかクラブ>

7月27日(土) 来てのおたのしみ! <サルビア>

かさまの れきし

No.48

愛宕山の天狗伝説 篤胤歌碑

昔々、愛宕山を岩間山と呼んでいた頃、天狗が棲んでいると伝えられていました。この「天狗伝説」を世に広めてくれた人物が、国学者「平田篤胤」です。江戸時代の終わりの頃、文政五（一八一三）年に著書『仙境異聞』が出版され、岩間山で修業する天狗たちの様子が詳しく紹介されました。このことがきっかけで岩間山が江戸市中の評判になり、岩間山神域の愛宕神社への参詣者が増大、繁栄したとも言われています。

篤胤は岩間山で修業中の天狗小僧、寅吉を自宅へ住まわせ、天狗修業について詳しく聞き、その修業ぶりを紹介しました。江戸下谷五条天神で遊んでいた寅吉は、岩間山の「大天狗杉山僧正」により岩間山へ連れてこられ、十三天狗と共に日本古来の山岳信仰、山伏、修験者のな修業、断食、医療、薬の処方まで会得したようです。時は過ぎ、平成十二（二〇〇〇）年に、岩

間町の町おこしのため、愛宕山の天狗にまつわる「悪態まつり」「天狗伝説」を町民に知ってもらおうと、さまざまなイベントが催されました。その機運の盛り上がりの中で、多くの町民をはじめ町内外関係者から寄付を募り、平成十三年一月、二十一世紀の幕開けに、愛宕神社参道百かぎの石段下に「篤胤歌碑」が建立されました。碑には寅吉が篤胤の自宅から岩間山へ修業に戻る時、はなむけとして詠んだ歌五首が刻まれ、裏面には「篤胤歌碑」の由来が事細かく刻まれています。奇しくもこの年、岩波文庫から『仙境異聞・勝五郎再生記聞』が出版され、一般に読み易く提供されました。そして昨年『現代語訳仙境異聞』『天狗にさらわれた少年抄訳仙境異聞』等が出版され、「幽界研究者・平田篤胤」ブームがにわかに広がりつつあります。二〇〇年前の岩間山に繰り広げられた天狗の世界を「篤胤歌碑」は今に伝えているのです。

（市史研究員 川崎史子）



篤胤歌碑



かさま企業セレクション

KASAMA-Kigyuu-Selection
～がんばる企業 応援連絡会～



大化工業株式会社

所在▶笠間市稲田3-2 TEL▶0296-74-3811

事業▶フィルム製品製造・販売



『現場の雰囲気』が

仕事選びの最優先

私が答えます!

Q 入社のきっかけは

もともと、ものづくりに興味があり、また、茨城県の自然や歴史が好きだったので、地元への就職を考えていたところ、目に留まったのが弊社です。面接の際に、ありきたりな質問ではなく、私個人と真剣に向き合っていて話してくれた事を覚えています。

Q ズバリ!! わが社のスゴいところ

食品用包装フィルムなど、誰でも一度は手に取った事のある、自分達の生活に身近な製品を作っているのが自慢です。食料品売場などで弊社の製品が使用されているのを見ると、本当に生活に必要不可欠な仕事をしているんだなと感じます。また、工場が海外にもあり、世界に向けて製品を販売している事も自慢の一つです。

Q 働いてみて知ったこと

学生時代は、『自分のやりたい事を仕事にする』といった考えがありましたが、実際に働いてみると、社内の雰囲気やコミュニケーションがとても重要だと思いました。

弊社の先輩や上司はとても話しやすく、楽しく仕事ができます。これからも長く働き続けていきたいと思っています。また、色々な仕事を任せてもらっているので、やりがいをも感じます。

これから就職活動をする方は、そういった『現場の雰囲気』を大切にしてもらえれば間違いないのかなと思います。



工場内部



作業風景

《会社からのお知らせ》

当社はパン・麺・生鮮食品の包装や紙おむつのバックシート等のプラスチックフィルムを製造・販売している会社です。中途採用も随時行っております。詳しくは採用担当まで。Kanto-saiyo@daika-kogyo.co.jp TEL:0296-74-3811

くわこ らいむ
桑子 頼夢さん
(笠間市在住・入社2年目)



かさま食彩

毎月19日は
食育
の日



家族と一緒に囲む食卓
このレシピを試してみませんか？

春キャベツと人参・切り昆布のレンジアチャラ

材料(4人分)

- ★ キャベツの葉(せん切り) ▶4枚(200g)
- ★ 人参(せん切り) ▶60g
- ★ みょうが(せん切り) ▶2個
- ★ 赤唐辛子 ▶1本 ★ 切り昆布(乾) ▶10g
- ★ ミックスナッツ(無塩) ▶適宜

A

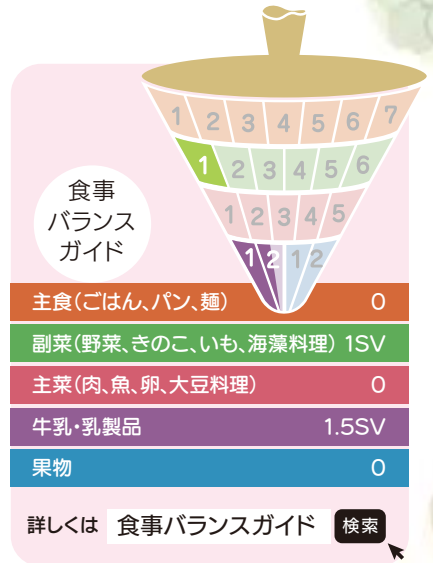
- 根生姜(みじん切り) ▶10g
- しょう油 ▶大さじ1
- 酢 ▶60cc
- 砂糖 ▶大さじ1

作り方

- 下ごしらえをする。
 - キャベツは芯を取り、人参は皮をむいて、みょうがは縦半分に切り、それぞれせん切りにする。赤唐辛子は種を取って小口切りにする。
 - Aの生姜は皮をむいてみじん切りにし、他の材料と混ぜ合わせる。
 - 切り昆布はさっと水洗いをしたら水けをきり、5~6cmに切る。
 - ミックスナッツは細かく砕いておく。
- 電子レンジで加熱する。
 - 耐熱容器に①を入れて、よく混ぜ合わせる。
 - ラップをかけ、電子レンジで2分加熱し、熱いうちによく混ぜ合わせる。そのラップで落とし蓋をしてそのまま粗熱をとり、器に盛り付けてナッツを散らす。

栄養成分(1人分)

エネルギー	42kcal	脂 質	0.8g
たんぱく質	1.4g	食塩相当量	0.9g



アスパラチーズ

材料(4人分)

- ★ グリーンアスパラガス ▶3本
- ★ 小麦粉 ▶小さじ1/4
- ★ ピザ用チーズ ▶100g

栄養成分(1人分)

エネルギー	91kcal	脂 質	6.5g
たんぱく質	6.2g	食塩相当量	0.7g

作り方

- アスパラガスは、根元の堅い部分を1cmほど切り落とし、さらに下から5cmほど皮をむく。
- アスパラガスに小麦粉をまぶす。小麦粉をまな板に散らしアスパラガスをコロコロころがし、余分な小麦粉は振り落としておく。
- フライパンにピザ用チーズを全体的に広げて強めの中火にかけ、チーズが溶けて隙間がなくなったらアスパラガス3本を長いままのせる。チーズが色づいてきたら、端から巻きあげる。(余分な脂は紙タオルで拭く)
- 皿等に置いて一呼吸おき、落ち着かせたら4等分に切る。

笠間焼うっわ プレゼント

広報紙の感想を添えて、住所・氏名・電話番号を明記のうえ、秘書課までがきでお申し込みください。

【笠間焼の提供】森川 ^{もりかわ} 泰治(城里町) サイズ:約9cm×約27cm

6月号締め切り:6月28日(金)必着



Hot People

最近のまちの話題をお届けします

1

農家を守る実施隊へ感謝状

4/25

猟友会の会員を中心にイノシシなどの駆除に取り組んでいる、笠間市鳥獣被害対策実施隊の郡司忠義さんと前川智久さんへ、感謝状を贈りました。

お二人は、10年以上にわたり有害鳥獣捕獲事業に従事し、農作物等への被害防止に貢献しています。
昨年度の捕獲実績は、イノシシ99頭、カラス53羽、ハクビシン3頭。実施隊の皆さん、これからもご活躍を期待しています。

2

ごちやごちやクラフト・フェスタ開催

5/1 ~ 5/6

地域おこし協力隊の河又隊員が運営するコミュニティカフェ「まちのベンチ」でクラフトフェスタが行われ、日替わりでいろいろなジャンルの作り手さんが集まりました。

「まちのベンチ」は地元の方や移住してきた方、笠間に興味がある方など、皆さんが気軽に立ち寄り話ができる場所を目指し、地域おこし協力隊の河又隊員が運営する友部駅前日本茶カフェです。

3

株式会社長生テクノ 橋名板寄贈

市内を流れる涸沼川に架かる、大古山橋の橋名板が新たに設置されました。

橋名板は、地元企業で機械加工や治工具製作などを行う、株式会社長生テクノのご厚意により市に寄贈されたものです。

社長の大槻さんは、「当初設置されていた橋名板が、昨年末ごろ無くなっていることに気づき、地元を盛り上げる一助になればとの思いで設置させてもらった。地域にあるものはみんなで大切に守っていきましょう」と思いを話してくれました。



寄贈された橋名板



河又隊員（まちのベンチにて）



左から小貫さん、大須賀さん、前川さん、山口市長、郡司さん、坂上さん



放水体験

2



こんな出来事ありました

コン
デ
キ

2

1

台湾ゴルフ協会が市を訪問

台湾ゴルフ協会の王政松会長が協会メンバーの皆さんとともに、東京オリピック事前キャンプ候補地選定の視察とゴルフを通じた交流を進めるため、市を訪れました。

王会長は「芝はかなり綺麗に管理されていてグリーンも素晴らしい。」とコメントされました。台湾ゴルフチームの事前キャンプを豊かな自然と充実した環境で迎えられるよう、PRをしていきます。

4/9

宍戸小学校で地域防災機関との交流会

宍戸小学校で小学生・保護者・消防署・消防団の交流会が行われました。子どもたちは、はしご車搭乗、ポンプ車放水、ジェットシューターなどを体験して、消防の仕事を学びました。

消防団の深澤副団長は「体験で身をもって知ること、消防の活動や防災に対して関心を高めてもらえれば。」と話していました。

交流会は今年で5年目。学校で地元消防団員と消防職員が、児童と一緒に消防資機材を使用したゲームを行い、消防に対する理解や親近感を深めるイベントを行ってきたことが評価され、竿頭受章や、日本PTA全国協議会会長表彰を受けるなど、全国的にも先進的な取り組みとして評価されます。

4/21

3

地藏尊と伝え碑建立

天正18年(西暦1590年)に福田地区にある愛宕山で起きた金沢の合戦。その様子や負傷者に対する里人の思いやりを後世へ伝えていくため、福田地区の有志により地藏堂(血道堂)が再建されました。

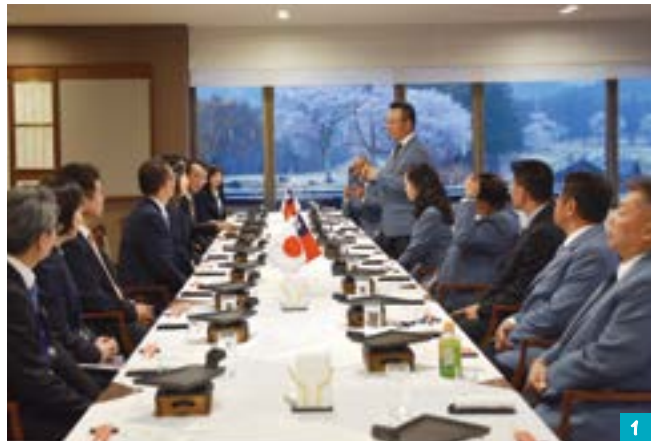
発起人の一人、田中登さんは「地藏堂には、後世へ当時の様子を伝えられればとの思いから、地藏尊を建立しその歴史を碑文に彫り込みました。」と思いを語ってくれました。

4/22



地藏尊

3



宍戸ヒルズカントリークラブで挨拶する、王会長

1



記帳所



参加者の方々



「農事組合法人おぼらの里」
構成員と関係者

4

農事組合法人おぼらの里設立

4/25

友部地域集落営農組合の法人化に伴い、「農事組合法人おぼらの里」設立総会が開催されました。

今後は構成員10名で、小原地区の優良な農地約50ヘクタールを経営し、飼料用米や麦、大豆などの作物を生産していきます。

代表理事の萩野合建夫さんは、「法人化によって若い農業者を育成し、関係機関の支援や指導を受けながら地域農業の安定化に努めていきたい」と話しました。

5

親子料理教室

4/28
4/29

フジフーズ(株)水戸工場で、親子料理教室が行われました。

作ったのは、子供の日特別メニュー「鯉のぼりチラシ寿司とガトーショコラ」。出来上がった料理を前に笑顔がいつぱいの料理教室となりました。

フジフーズ(株)水戸工場は、笠間市のがんばる企業応援連絡会に属し、市の発展に尽力いただいています。

6

令和はじまりの日

5/1

天皇陛下の御即位に伴い、市役所本所では記帳所の設置と、婚姻届の受け付けを行いました。

この日、婚姻届を提出されたのは23組。記念すべき日に、結婚という人生の節目を迎えた方々へロビーに飾られた笠間市在住の書道家米川香庵さんの「令和」の書とともに記念撮影を行い、写真をプレゼントしました。

また、市民の皆さんの祝意のこもった記帳は、宮内庁へ奉呈させていただきました。

7

盛況のうちに閉幕
陶炎祭&つつじまつり

5/5
5/6

多くのお客さまにお越しいただいた「第38回笠間の陶炎祭」と「第48回笠間つつじまつり」が盛況のうちに無事閉幕しました。

陶炎祭には約501,000人、つつじまつりには約36,000人の方々においでいただきました。ご来場いただいた皆さんをはじめ、市民の皆さんやそれぞれの関係者の方々へお礼申し上げます。

また来年、たくさんの方に笠間市へおいでいただけるよう、PRを行っていききたいと思えます。

8

メディカルカフェはじまりました

5/9

地域医療センターかさまで、医師や理学療法士、保健師など専門職と、気軽にお茶を飲みながら相談ができる「メディカルカフェ」みんなの相談室がはじまりました。第一回のテーマは「腰痛」。簡単な体操も交えながら、参加者の皆さんは和気あいあいと午後のひとときを過ごしました。

今後いろいろなメニューをご用意していますので、お気軽に地域包括支援センター(0296-78-5871)までお問い合わせください。

9

美しい自然を後世に

5/11

愛宕山で、自然に親しみ、環境保全の大切さを伝える取り組みとして、「カスミ共感創造の森」植樹祭が行われました。

参加したのは、ボランティアをはじめボーイスカウトやガールスカウト、(株)カスミの職員、市の新規採用職員など615人で、15種類約2,500本を植樹しました。

今回で「カスミ共感創造の森」づくりは、9回目を迎えました。豊かで美しい自然をみんなで見守っていきましょう。



9回目を迎えた植樹祭



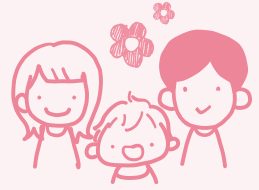
会話を楽しむ参加者



陶炎祭会場

1歳

はじめてのお誕生日



3月22日
生まれ
ほさか ゆいと
保坂 結斗くん
母 美紀さん

お兄ちゃんと
仲良く
大きく育てね!



4月14日
生まれ
せきかわ みお
関川 美桜ちゃん
母 葉月さん

優しい子に
育てね。



4月8日
生まれ
みうら るか
三浦 瑠華ちゃん
母 美玖さん

1才おめでとう!
笑顔いっぱい
ありがとう♡



4月11日
生まれ
みやがわ いぶき
宮川 聖希くん
母 美津紀さん

誕生日おめでとう♡
これからもいっぱい
あそぼうね!



4月15日
生まれ
いいむら たいち
飯村 太一くん
母 美穂さん

元気いっぱい
大きくなってね!



4月6日
生まれ
あくつ か
坏 はな香ちゃん
母 すず香さん

笑顔で優しく
大きくなってね!



3月22日
生まれ
ほだか あまね
穂高 周くん
母 歩さん

いっぱい
遊ぼうね!



3月31日
生まれ
しおはた りこ
塩幡 莉子ちゃん
母 ゆかりさん

毎日笑顔いっぱい
過ごそうね♡



4月14日
生まれ
しみず おとは
清水 音芭ちゃん
母 千枝さん

毎日元気
いっぱいです!



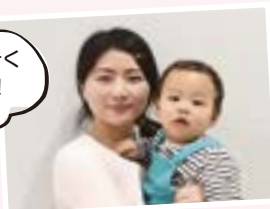
4月14日
生まれ
おおつ ゆうと
大津 優翔くん
母 さゆりさん

たくさん食べて、
大きくなってね。



3月17日
生まれ
なかざわ とうま
仲澤 澄真くん
母 麻里さん

元気に大きく
育てね!



3月17日
生まれ
よねだ けんろう
米田 健郎くん
母 聡美さん

元気に育てね。



『はじめてのお誕生日』 写真撮影について

毎月末、保健センター（地域医療センターかさま内）での一歳児相談の際に、写真撮影を行っています。
ご希望の方は、当日秘書課職員にお気軽にお声掛けください。
※撮影した写真は広報紙「広報かさま」や市公式Facebook等のSNSで使用させていただきます。

【問い合わせ】秘書課 広報戦略室（内線225）

■ 第2回 ■ 友部サッカースポーツ少年団 引き継がれるDNA



市内のスポーツ少年団を紹介する新コーナー「熱血少年少女応援部」。第2回は友部サッカー少年団を訪ねました。

熱血少年少女応援部

スポーツ少年団に密着インタビュー!!



導針 指方

夢は大きく。
一歩先への挑戦。

創団48年の歴史ある少年団

友部サッカー少年団は、1971年に創団された歴史ある少年団です。過去には、茨城県大会で優勝し、関東大会へ出場、そして全国大会に出場した経験もあります。

最盛期(キャプテン翼でサッカーが盛り上がった頃)には、150名を超える団員が在籍したこともありましたが、現在は、友部地区の小学校1年生から6年生の約40名で活動しています。

引き継がれるDNA

近年は、Jリーグの下部組織のほか、クラブチームが増えてきたこともあり、少年団に入る子も減ってきたといえます。指導に当たる柿長団長は「それでも、卒団した子が、親となって、その子ともが入団したり、指導者として戻ってきてくれるのは、本当にうれしいこと。」と、脈々と受け継がれていく団の経験値は無駄にはならないと語ってくれました。



キャプテン

みうら しゅう
三浦 士侑くん

■チームの特徴は?

家族のようなコーチやチームメイトと一緒に、皆が明るく楽しく頑張っています。

■キャプテンとして心掛けていることは?

流れが悪い時ほど、皆に声をかけ、チーム全体を盛り上げていくようにしています。

■目標を教えてください

たくさんの人に、少年団の楽しさを知ってもらう事です。



親睦と団結力を深める

「もちろん、練習に励み、試合に勝つことも大事なことです。ただ、それだけじゃないんです。」と柿長団長は続けます。「少年団には入団しないと経験できないことがたくさんあります。勝つ喜び、負けて涙を流す。チームプレイの中で友達との仲間意識が生まれる。この経験は大人になるために経験しておく大事なことです。」とその意味を語ってくれました。

実は、その瞬間は指導者としても何とも言えない至福のときなんですと大きな背中が言っているように感じました。



ー スポーツ少年団 ー

青少年の健全育成のために創設されたスポーツ少年団は、東京五輪の2年前に創設されました。スポーツ少年団は、同じ年の子どもと同じ目標に向かって走ったり、学年の違う子どもともふれあったりできます。この貴重な機会を体験しませんか。



代表指導者
柿長 敬一 団長

指導者コメント

少年団活動はあいさつが基本です。保護者や周囲の方へ敬意と感謝の気持ちを持てるように指導しています。また、ルールを守り、自分で判断し行動できる人を育てていきたいと思っています。最後に一言、子どもたちは無限の可能性をもっています。サッカーに興味のある方は、ぜひ見学いらしてください。

☎ 柿長 TEL.090-1611-8493
hellokakiosa@yahoo.co.jp



活動拠点 友部小学校・友部中学校グラウンド
練習日時 【土、日】午前7時30分～正午
【火、木】午後7時30分～9時30分
目 標 全国大会に出場
主な成績 第46回学年別少年サッカー大会
高学年の部 県大会出場
その他活動
・静岡県藤枝市へ遠征
・蹴り初め
・親子サッカー大会
・クリスマス会など

この夏、 笠間で eスポーツが熱い!!!

会場／地域交流センターともべ「トモア」
競技／ウイニングイレブン2019

ウイニングイレブン
PES LEAGUE
2019

©Konami Digital Entertainment

7月27日土

＼初心者・親子大歓迎！／

笠間市eスポーツ大会 優勝賞金3万円！

一般の部(条件:1人以上が笠間市民)
高校生の部(条件:県内の高校に通う生徒)

笠間市大会の
エントリーはこちら



7月28日日

＼目指せ全国制覇！／



地区代表決定戦

地区代表決定戦の
エントリーはこちら



エントリー締め切り/
両大会とも
7月19日(金)まで

同時エントリー歓迎!

問い合わせ／秘書課(内線224)



人口と世帯数

《常住人口5.1現在》
()内は前月比較

- 人口: 74,594人(-79人)
男 36,537人(-51人)
女 38,057人(-28人)
- 世帯数: 29,000世帯(+30世帯)
- 4月の出生数: 41人
- 4月の死亡数: 82人

○広報かさまに掲載されているあなたの写真を差し上げます。お問い合わせは秘書課(内線225)まで。
○市ホームページモバイル版では、行政・災害などのさまざまな情報をお届けしています。

<https://www.city.kasama.lg.jp/mobile/>

令和元年6月6日発行



マチイロ
広報かさまが
スマートフォン
で読めます

