

広
報

かさま

2019
(平成31年)

4

No.157

平成の軌跡



平成初日生まれ
つげ かずなり
津下一成さん(左から2番目)とご家族
(津下材木店)

特集

未来への挑戦

平成31年度 施政方針 2

平成31年度 重要事務事業 4

平成の軌跡

笠間市の発展を振り返る。 14

ゴールデンウィークの公共施設等の対応状況 18

ゴールデンウィークのごみ収集・し尿汲み取りについて 19

市長と語ろう新年度予算懇談会 19

市役所組織機構の改変について 20

笠間市人事 21

デマンドタクシー乗車料金見直し 30



平成31年4月4日発行 笠間市市長公室秘書課
〒309-1792 茨城県笠間市中央三丁目2番1号
TEL.0296-77-1101/FAX.0296-78-0612
TEL.0299-37-6611 (岩間地域)
U R L ▶ <http://www.city.kasama.lg.jp/>
E-mail ▶ info@city.kasama.lg.jp

未来への挑戦



将来像を“文化交流都市 笠間 ～未来への挑戦～”と位置づけ、まちづくりへの「挑戦」を続けています。

平成31年度施政方針

次世代に負の遺産を残さず、「夢」を実現させるための基盤を。慣行、既存の概念にとらわれず、真に必要なとされる政策に財源を。そして、地域のさまざまな力を集結しながら、自分の持つ能力を発揮できるまちを目指していく。

平成という時代が幕を下ろします。

平成は東日本大震災をはじめとする大きな自然災害が発生した時代でした。

また、世界でも類を見ないほどの速さで進む人口減少と少子高齢化など、我が国における大きな転換期とも言える時代でした。

急激な人口減少・少子高齢化の進展により、地方では地域コミュニティの存続危機、若者の減少による地域産業の担い手不足や後継者不足などといった、これまで経験しなかった新たな課題も生まれています。

しかし、いつの時代にあっても、日本人は力を合わせ、知恵を絞って、互いに支えあい困難を乗り越えてきました。

一方、平成は科学技術の目覚ましい成長、インフラ・物流などの飛躍的な発展により、我々の暮らしは豊かになりました。特に、情報通信技術の革新は目覚ましく、今ではどこにいてもスマートフォンを活用し、欲しいものを手に入れることができます。平成が始まった頃には夢と思われていたことが、この30年ほどの間で当たり前のこととして存在しています。

昨年、平町に在住する書道家の米川香庵先生よしかわこうあんから、市内の小中学校、子ども園などに書が寄贈されました。その中の一つに中国最古の書体で、力強く「夢」という字が書かれています。

平成という時代は、まさに「夢」という言葉の持つ明るさ、人が夢を叶えようと思う気持ちの強さ、そして、夢を叶えるために発揮する力の素晴らしさを感じることができた時代であったと思います。

今、市政の舵取りを担う我々の使命は、次の世代に負の遺産を残さず、「夢」を実現させるための基盤づくりを進めることです。これまでの慣行、既存の概念などにとらわれず、真に必要なとされる政策に財源を充てていきます。

子どもから若者、高齢者、そして、外国人、LGBTなど、世代、人種、性別にかかわらず、「自分の持つ能力を発揮できるまち」を目指し、地域のさまざまな力を集結しながら、新たな時代に向けた取り組みを進めていきます。

CONTENTS

特集 未来への挑戦 平成31年度施政方針

2

次世代に負の遺産を残さず、「夢」を実現させるための基盤を。慣行、既存の概念にとらわれず、真に必要とされる政策に財源を。そして、地域のさまざまな力を集結しながら、“自分の持つ能力を発揮できるまち”を目指していく。

4

上下段

PICK UP

重要事務事業と、平成31年度予算

4

中段

重点課題

ライフステージに応じた笠間暮らしの構築。 — 仕組みの改革による課題解決 —

世代に応じた支援策の充実・文化を継承する産業支援の展開
人の活躍と産業の成長を促進する場の創出と再成を図る。

6

中段

平成31年度 予算

人材の育成と確保、サービスの質的充実を図る。

10

中段

市民一人当たりに使われるお金

笠間市の財政状況をもっと知ろう！

笠間市公式ホームページで、さらに詳しく財政状況が確認できます。

<http://www.city.kasama.lg.jp>

▶ トップページから予算概要で検索



企業進出が続く茨城中央工業団地（笠間地区）

1 妊娠・出産～子育て期における切れ目ない支援 [事業費 97,061千円]

将来の笠間市を担う子どもたちが健やかに成長できるよう子育て世代に対し切れ目ない支援を行います。

【母子保健事業】

- 【特定不妊治療費補助事業】
- 【子育て世代包括支援センター事業】
- 【食育推進事業】
- 【在宅子育て支援事業(ママリフレッシュ事業)】
- 【病児保育事業】

**2 保育の質の向上 (保育補助者等の配置による保育士負担軽減、保育資格者の復職等支援による保育士確保)** [事業費 12,289千円]**【保育士就労支援事業】**

市内の保育所等に就業した正規雇用の保育士等に対し、就職準備金として20万円を補助します。

【保育体制強化事業】

保育士の負担を軽減するため、清掃業務や給食の配膳などをサポートする人員を配置します。

【保育補助者雇上強化事業】

民間保育所等で、保育士の負担を軽減するため、保育補助などを行う人員を雇用した場合、その費用の補助を行います。

【保育所等の事故防止推進事業】

午睡中の乳幼児突然死を防止するため、民間保育所などが事故防止備品を購入した場合に、その費用の一部を補助します。

人口減少・少子高齢化といった構造的な課題がある中で、多様化する生活スタイルに対応するには、きめ細やかな行政サービスの展開と質の向上を図ることが必要です。平成31年度の事業検討にあたっては、行政改革を推進しつつ、事務事業の見直しやビルド・アンド・スクラップにより、効率的で実効性の高い行政運営を目指し、可能な限り経費の見直しを図りながら、重点的な課題へ新たな取り組みを積極的に進めるものとなりました。

持続する笠間暮らしの構築に向け、重点課題を、「ライフステージに応じた笠間暮らしの構築」と設定し、社会の変化に対応する抜本的な仕組みの改革も視点としながら、公民連携による人材の育成、確保およびサービスの質的充実を図るため、次の3点をテーマとして重要事務事業を選定しました。

平成31年度は、
ライフステージに応じた
笠間暮らしの構築。
—— 仕組みの改革による課題解決 ——

4 保育環境の向上 [事業費 403,837千円]**【児童クラブ運営事業】**

公設児童クラブの定員の拡充を図るとともに、民間児童クラブに運営費の一部を補助し、利用定員数の拡大を図ります。

【ファミリーサポートセンター事業】

ひとり親家庭(低所得者)に対して、利用支援を行います。

【保育所等整備交付金事業】

民間保育施設の施設整備補助を行います。

【公私連携認定こども園事業】

市立かさま、いなだこども園を、公私連携幼保連携型認定こども園として、学校法人大成学園の運営により開園します。

**3 子育て世帯の費用負担の軽減** [事業費 676,021千円]**【医療福祉費支給事業】**

妊産婦、小児(外来:0歳～小6まで、入院:0歳～高3まで)、ひとり親世帯、重度心身障害者の医療費を助成します。

【医療福祉費支給事業・市単独分】

中学生外来医療費を助成します。

【医療福祉費自己負担金助成事業・市単独分】

医療福祉費支給の対象者(中学生・高校生は除く)が医療機関に支払った自己負担金および入院時の食事療養費を助成します。

【予防接種事業】

- 任意予防接種の費用を助成します。
- ・ロタウイルス(新規)
 - ・おたふくかぜ(新規)
 - ・風しん(新規)
 - ・小児インフルエンザ

第2次総合計画で定めた将来像は、文化交流都市。その将来像実現に向けた都市基盤など7つの政策の方針に基づき、それぞれの政策と目標を達成するため、平成31年度に選定した重要事務事業は75事業。その中の一部をピックアップします。

※75事業はホームページからご覧になれます。

<http://www.city.kasama.lg.jp/page/page003317.html>

5 公営住宅活用による子育て世帯向け住宅支援 (県営福原アパート・市営福原住宅)

[事業費 7,616千円]

県営福原アパートおよび市営福原住宅の入居率が低下していることから、両公営住宅を活用して子育て世帯の負担軽減を図り、子育て世帯の移住定住を促進します。

【公営住宅子育て世帯支援事業】

入居した子育て世帯(0歳児から中学3年生)に、月額10,000円を助成します。

【公営住宅入居者学習支援事業】

県営福原アパートおよび市営福原住宅に入居している世帯の小学5年生から中学3年生までの児童および生徒を対象に、ICT学習を取り入れた学習教室を、団地集会場で行います。※受講料月額2,000円。



6 ソーシャルサポート強化学業 [事業費 16,763千円]

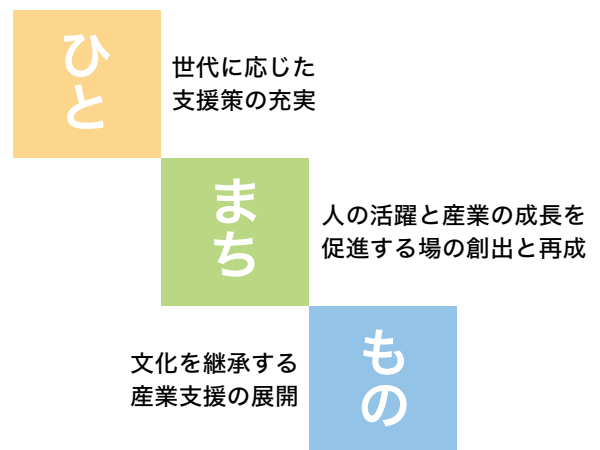
発達が気になる子どものライフステージに応じて、保健・教育・福祉の3分野が連携する支援を拠点とした「児童発達支援センター」を2020年4月に開設し、各種施設や専門機関との連携をとりながら適切に支援が受けられるようにします。

【児童発達支援センターの整備】 【自殺対策の強化】 【ひきこもりサポートの充実】

平成31年度は、第2次総合計画と笠間市創生総合戦略に即した75事業を重要事務事業に選定しました。特徴的な事業は世代に応じた支援策の充実として、プレコンセプションケア事業や在宅子育て支援事業など妊娠・出産から子育て期における切れ目ない支援策の強化や働き方改革の更なる推進を実施します。

文化を継承する産業支援の展開として、企業誘致の推進や創業支援、事業継承支援の強化、笠間市台湾交流事務所によるインバウンドの促進などを進めていきます。

更に、ひとの活躍と産業の成長を促進する場の創出と再生として、「道の駅」の整備をはじめ、市内拠点施設の活用強化策を推進していきます。また、空家や空地を含めた既存ストックの有効活用など更なる取り組みを進めていきます。



8 地元企業人材確保の支援強化

(インターシップ促進・企業向けセミナー・学生マッチング強化等)

[事業費 12,653千円]

インターンシップ促進に向けたマッチングサイトの運営や学内フェア、体験バスツアーなどを実施します。高校生を対象とした説明会の開催や直接採用の機会となる就職面接会を実施します。

【インターンシップ促進事業】【就職面接会】【高校生向け説明会】



7 糖尿病重症化予防・認知症予防

(ライフステージに応じた支援の充実)

[事業費 10,896千円]

【糖尿病予防教室・糖尿病重症化予防教室】

健康教室で生活習慣の見直しを促し、糖尿病の発症と重症化を予防します。

【糖尿病性腎症重症化予防事業】

医療機関と連携して保健指導を行うことにより、人工透析への移行を防止し、医療費の適正化(削減)を図ります。

【介護予防把握事業】

認知症気づきのチェックリストを送付して、早期受診や生活習慣改善等につなげていきます。

筑波大学と連携して、介護(認知症)予防運動実践者等のデータ収集・分析等を実施します。

9 事業承継支援の強化 [事業費 9,071千円]

【商工業の事業承継促進】

支援体制の整備および中小企業等の経営者を対象に問題意識啓発のためのセミナーを開催し、事業承継計画策定など個別支援を実施します。

【農業担い手の育成支援】

新規就農者および農業後継者の確保を目指し、就農に必要な研修や施設・機械等の整備に係る費用を支援します。

10 地域の鳥獣被害防止活動の促進(電気柵・防護柵購入補助、捕獲活動補助等) [事業費 20,660千円]

【わな猟免許取得促進助成】

地域のために捕獲活動を行う方に免許取得にかかる費用を補助します。

【イノシシ捕獲補助】

一頭捕獲当たり5,000円を補助します。

【イノシシ処分補助】

捕獲したイノシシの解体・処分に5,000円を補助します。

【地域の捕獲団体活動支援】

地域で捕獲活動を行う団体(5名以上)の活動費を支援します。

【農業被害防止事業】

電気柵、防護柵および電子機器の購入費を助成します。

【傷害保険料負担および箱わな貸出】

地域捕獲団体の活動に対し傷害保険の加入と箱わなの貸し出しを行います。

【地域捕獲団体の連絡協議会設置】

イノシシ捕獲の講習会などを行い、団体間の連携強化を図ります。



人材の育成と確保、 サービスの質的充実を 図る予算。

平成31年度予算

歳入は、経済状況の好転による法人市民税の増や償却資産の増加による固定資産税の増が見込まれ、市税全体では増収となる見込みです。

市税とともに歳入の根幹をなす地方交付税は、合併特例加算の段階的削減や、市税の伸びなどのこれまでの実績を踏まえ、前年同額で見込んでいます。

歳出は、障害者自立支援給付など社会保障関係経費や公債費の増加を見込んでいます。また、公共施設の維持・更新等に多額の経費が必要になることから、財政状況は依然として厳しい状況となっています。

そのため、予算編成の基本的な考え方として、限られた貴重な財源を有効活用するため、必要性が高い事業に重点を置いた予算とすることを掲げました。

一般会計予算、特別会計予算および企業会計予算を合わせた平成31年度の予算総額は539億2,392万5千円で、昨年度と比較すると13億994万9千円、率にして2・5%の増加となっています。予算編成に当たっては、ライフステージに応じた笠間暮らしの構築を重点課題として、持続する笠間暮らしの構築に向け、社会の変化に対応する抜本的な仕組みの改革も視点としながら、公民連携による人材の育成、確保およびサービスの質的充実を図るための予算としました。

11 栗の産地づくりの推進(栗の生産拡大等の支援) [事業費 18,020千円]

【遊休農地等を活用した笠間の栗生産拡大事業】

管理の行き届かない栗畑や遊休地を借り上げて生産量を拡大します。

【かさま新栗まつりの強化】

栗生産農家、菓子業者等が一体となり、栗に関連するさまざまな情報を幅広く発信してブランドの確立と地域産業の振興を図ります。

【栗農家ヘルパー活用支援事業補助金】

栗の生産に関わるヘルパーの雇用経費を補助します。

【栗生産規模拡大支援事業補助金】

作付面積を10a以上拡大した農家に補助を行い、経営規模拡大と遊休農地の抑制を図ります。

【栗苗木支援事業補助金】

計画的な苗木(40本以上)の新植や品種更新を推進し、品質向上による生産振興を図ります。



12 観光戦略の推進(インバウンド観光の強化・かさまコンシェルジュ) [事業費 21,625千円]

市民が主役となり、地域の恵み、養われた知恵や技などを見直し、多様化する観光ニーズに対応できるよう市民や事業者と連携して、「笠間らしい魅力あふれる創造性豊かな観光のまち」を目指します。

【観光戦略推進事業】

市民一人ひとりが観光を支える担い手であるという意識を醸成します。

携帯電話の位置情報を活用したデータ収集を進め、正確な観光動態の把握を行います。

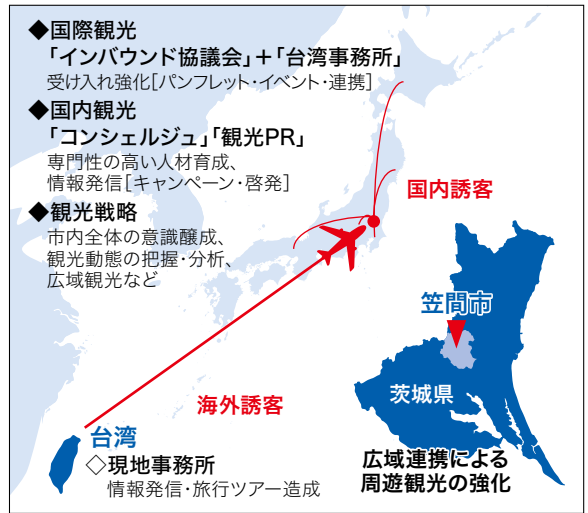
【かさまコンシェルジュ事業】

「かさま観光大使」制度などを見直し、新たに「かさまコンシェルジュ」を創設します。

事業所向けの啓発活動を進め、まちの人達が自発的に観光案内ができるまちづくりを進めます。

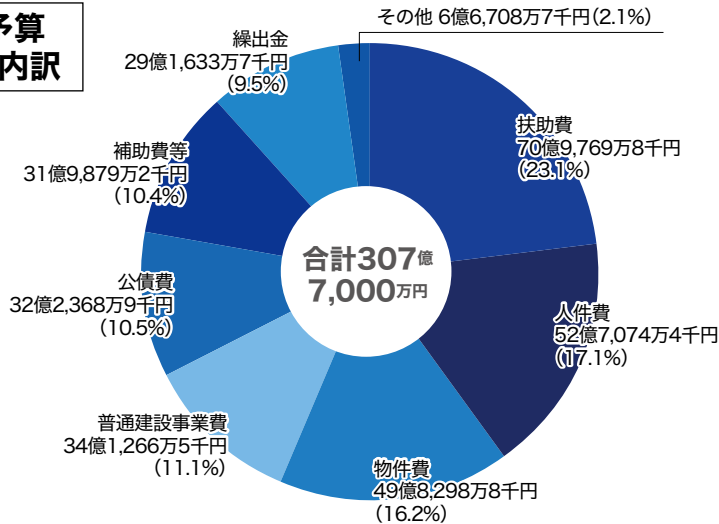
【外国人旅行者受入事業】

国際的なPR活動の展開をするとともに、笠間市台湾インバウンド推進協議会と連携し、訪日外国人が快適に滞在できる態勢の整備を進めていきます。



国内外からの誘客を図る3つの施策

歳出予算 性質別内訳



一般会計

一般会計は、市税や地方交付税をはじめ、国・県からの補助金や交付金などを財源として、福祉・教育・土木・衛生などの基本的な施策を行う会計です。

平成31年度の一般会計予算は、307億7,000万円となっています。

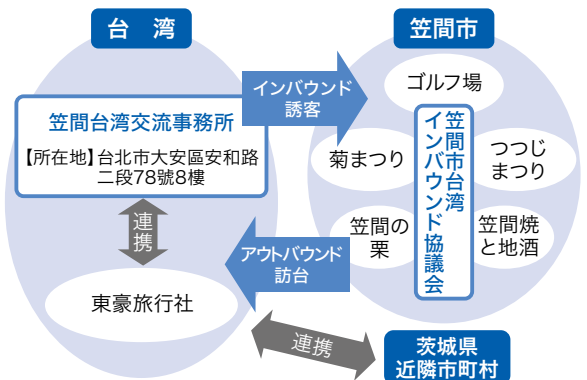
13 台湾交流事務所を軸としたインバウンドや観光等の推進 [事業費 17,601千円]

【台湾からの外国人観光客誘客促進】

旅行博・商談会等を活用した観光PRやツアー造成に向けた働きかけを行います。

メディア媒体を利用したPRを行います。

繁体字によるHP・FBでの情報発信を行います。



【オリンピック・パラリンピック

事前キャンプ地における誘致活動】

ゴルフ協会・オリンピック委員会へ継続して働きかけ、誘客や交流(ジュニア、アマチュア等)を促進します。

【茨城県および県内市町村との広域連携による誘客促進】

広域連携による誘客プロモーションを実施し、日本観光物産博覧会や台湾国内で開催される旅行博等で観光PRを行います。

【台湾政府および自治体との連携による交流人口の拡大】

台北つつじまつりとの連携を図ります。

14 児童発達支援の強化 [事業費 62,958千円]

就学前教育アドバイザーや特別支援教育支援員および指導専門員を配置し、支援の必要な児童への支援を行います。

【ことばと心の教室運営事業】

発達に課題のある幼児を支援します。

【特別支援教育支援員配置事業】

特別な教育的支援が必要な児童に対し介助、学習支援を行います。

【就学前教育アドバイザー配置事業】

特別な教育的支援が必要な幼児を早期発見し、就学前教育の充実を図ります。

【特別支援教育指導専門員配置事業】

市内特別支援学級を巡回し、特別支援担当教諭等を訪問指導するなど支援します。

15 きめ細かな学校教育サポートの推進 [事業費 12,966千円]

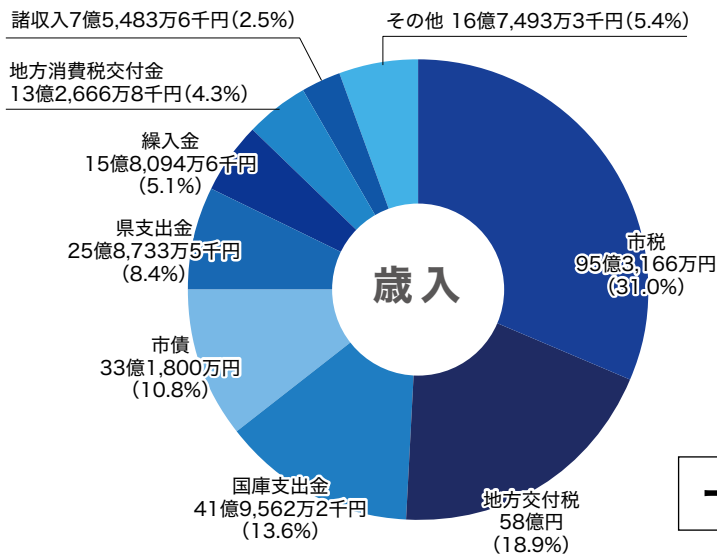
専門スタッフ、外部人材を活用するなど教員の負担を軽減し、学校教育環境の改善・充実を図ります。

【スクールソーシャルワーカー】

いじめ、不登校、暴力行為、児童虐待など、児童生徒が置かれているさまざまな環境に着目して働きかけることができる人材を配置します。

【部活動指導員】

生徒の競技力、技術力の向上を図るとともに、教員の部活動指導に係る時間を軽減し、効果的な教育活動を行えるよう配慮していきます。



■歳入
 自主財源のうち、市税は95億3,166万円を見込んでいます。依存財源の地方交付税は58億円、国庫支出金については41億9,562万2千円を計上しました。このほかの歳入についても、適切な見通しのもとに計上していますが、今後も積極的に財源の確保を図っていきます。

一般会計 307億7,000万円

16 笠間城跡の史跡化の推進 [事業費 16,578千円]

【測量図化業務委託】

航空測量により得られた成果を元に1/500の地形図を作成します。

【文献調査】

笠間城跡に関わる記述を整理します。

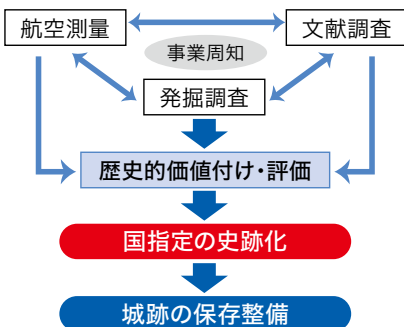
【現地踏査】

現地踏査を実施し、次年度以降に実施予定の発掘調査の計画を立てます。

【樹木伐採・草刈】

【事業周知推進事業】

笠間歴史フォーラムで城郭を題材とした講演会を実施します。



17 文化財の保存活用の推進

(大日堂の取得)

[事業費 17,500千円]

日本画家である木村武山は、明治9年に箱田に生まれ、横山大観らとともに画業に励みました。大日堂は、昭和10年に実家(箱田)に建立されたもので、後世に伝えていくべき貴重な文化遺産です。その貴重な文化遺産を市が取得し、文化財として後世に伝えていきます。

【大日堂に係る財産取得費および

諸手続き費用 [17,500千円]



18 いきいき茨城ゆめ国体の開催 [事業費 188,121千円]

正式競技3競技「軟式野球 (成年男子)」、「クレー射撃 (全種目)」、「ゴルフ (女子・少年男子)」、デモンストレーションスポーツ1競技「合気道」が開催されます。

19 東京オリンピック・パラリンピック ホストタウン構想推進

(機運醸成・相互交流の推進) [事業費 8,765千円]

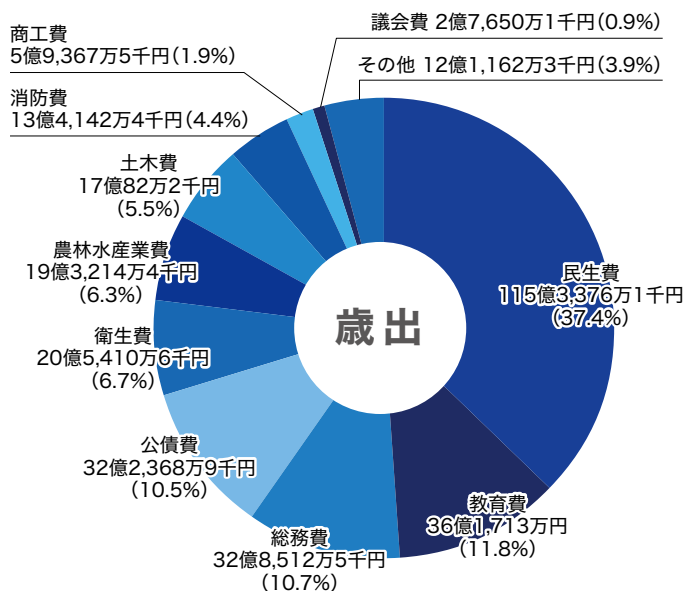
参加国・地域との人的・経済的・文化的な相互地域の活性化を推進するため、ホストタウン相手国・地域選手団の事前キャンプに向けた誘致活動を行います。

【ホストタウン相手国・地域】

- ・タイ王国 (ゴルフ)…2016年6月登録
- ・エチオピア連邦民主共和国 (陸上競技)…2017年7月登録
- ・台湾 (ゴルフ)…2018年2月登録



■歳出
限られた財源のもと経費の節減に努め、各種施策に効果的な予算配分を行いました。民生費には、障害者自立支援給付費や、保育所および認定こども園入園負担金、生活保護、保育所等整備に対する補助金などの経費として115億3,376万1千円を計上しました。教育費には、みなみ学園義務教育学校整備、茨城国体の実施、算数・数学学力向上支援などの経費として36億1,713万円を計上しました。総務費には、本庁舎大規模改修、情報システム機器更新、新規立地企業への補助、デマンドタクシーかさまの運行経費など32億8,512万5千円を計上しました。



20 東京オリンピック・パラリンピック 記念中学校駅伝大会の開催 [事業費 1,793千円]

1964年の東京オリンピック競技大会開催を記念して始まった県下中学校交歓笠間市駅伝大会に、姉妹都市・友好都市の中学校およびホストタウン相手国・地域の関係者を招待し、「東京オリンピック・パラリンピック記念大会」として開催することにより、2020東京オリンピックパラリンピック競技大会の機運醸成を図ります。



21 音楽のまちづくりの推進 (かさま音楽フェスタ〜奏〜)

[事業費 3,015千円]

「かさま音楽フェスタ〜奏〜」を開催し、誰もが優れた芸術に触れる機会を提供します。

22 「道の駅」整備の推進 [事業費 857,583千円]

地域経済の活性化と観光や地域産業の好循環を目的とした「道の駅」の整備を進めます。また、高速バスを使った首都圏からの観光客の取り込みや観光情報発信・レンタサイクルの活用を図るなど、笠間のゲートウェイとしての役割を担います。

【計画・設計業務委託】

土木・建築工事費の具体的な積算を行います。
施設運営に伴う運営管理業務委託を行います。












【公有財産購入等】

用地買収および補償費等の契約事務手続きを行います。

【道の駅整備工事】

駐車場等の造成（土砂搬入）工事を行います。



衛生費 予防接種や各種健診、ごみ処理事業など 	公債費 市債の元金・利子の返済 	総務費 税金の賦課、戸籍や住民登録の経費、広報紙の発行など 	教育費 各小中学校や公民館・図書館の運営など 	民生費 高齢者・障害者福祉対策や医療福祉など 	市民一人当りに使われるお金 ※平成31年1月31日 現在人口 (住民基本台帳) 76,274人で算出 合計 403,414円
26,931円	42,264円	43,070円	47,423円	151,215円	
その他 諸支出金など 	議会費 議会の運営など 	商工費 商工業支援や観光施設管理など 	消防費 消防団や防災施設の整備など 	土木費 市道の整備・補修や公園管理など 	農林水産費 農業振興支援や農地の基盤整備など 
15,885円	3,625円	7,783円	17,587円	22,299円	25,332円

23 畜産試験場跡地の利活用促進 (利活用促進・多目的広場の整備) [事業費 209,891千円]

茨城県と協力連携を図りながら、全面的な利活用を促進するとともに、跡地の一部に2020年度の供用を目指した市民の憩いの場となる多目的広場の整備を進めています。



多目的広場 基本計画・イメージ図

24 友部駅周辺の道路景観構想の検討および策定（無電柱化の促進・道路景観の向上）

[事業費 8,500千円]

災害防止、安全・円滑な交通の確保、良好な景観の形成を図るため、茨城県で県道平友部停車場線の一部区間の無電柱化事業を進めています。それに合わせて友部駅周辺の道路景観（歩道）の整備に向けた設計業務を行います。

25 災害対策の強化 [事業費 27,058千円]

地域防災計画の見直し、被災者生活再建支援システムの運用、防災行政無線デジタル化などの事業を実施し、災害に強いまちづくりを推進します。

【笠間市地域防災計画の改定】

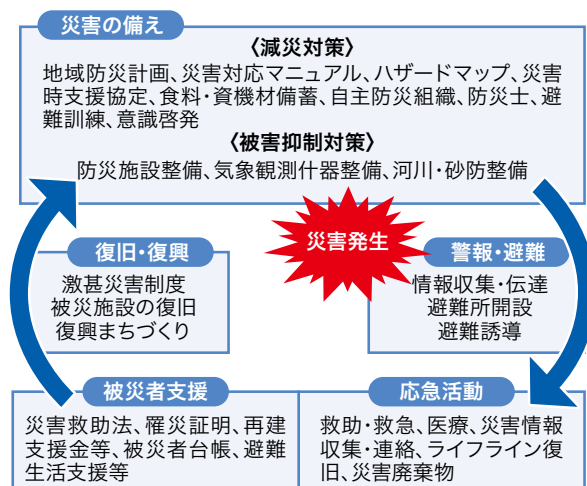
既存計画を見直し、総合的な災害対策を推進します。

【被災者生活再建支援システム運営負担金】

被災者へ迅速かつ公正な生活再建を支援するため、県内43市町村と共同整備したシステムを運用します。

【防災行政無線デジタル化整備事業】

現在運用しているアナログ方式の防災行政無線は、無線設備規則の改正で2022年11月末で使用できなくなることから、本市に最も適した防災行政無線を整備します。



■特別会計内訳

(単位：千円)

区分	予算額
国民健康保険	7,601,000
後期高齢者医療	844,000
介護保険	6,532,000
介護サービス	22,000
農業集落排水事業	812,000
特別会計合計	15,811,000

一般会計	307億7,000万円
特別会計	158億1,100万円
企業会計	73億4,292万5千円
予算総額	539億2,392万5千円

■企業会計内訳

(単位：千円)

区分	予算額
病院事業	1,197,374
収益的支出	1,127,511
資本的支出	69,863
水道事業	2,197,000
収益的支出	1,712,300
資本的支出	484,700
工業用水道事業	70,615
収益的支出	28,873
資本的支出	41,742
公共下水道事業	3,877,936
収益的支出	1,844,109
資本的支出	2,033,827
企業会計合計	7,342,925

■特別会計
特別会計は、国民健康保険や介護保険など特定の事業を行う場合、保険料や使用料などそれぞれの特定収入で運営していく独立した会計のことで、**企業会計**とは、事業から得る収益を主な財源として運営していく会計のことです。本市では、病院事業、水道事業、工業用水道事業および公共下水道事業の4会計となります。

27 防災機能強化に向けた防災設備の整備

[事業費 11,618千円]

停電時にも市民が安全に避難ができるよう拠点避難所の停電対策を図ります。

大規模災害時の通信手段の機能強化を図り、災害対策本部の通信環境を強化します。

【防災設備機能強化事業】

停電時でも、安全に避難ができるよう太陽光発電街路灯を拠点避難所2か所に整備します。

【衛星携帯電話外部アンテナ設置】

大規模災害時に衛星携帯電話で連絡が簡易にできるようアンテナを設置します。

26 消防団の支援 [事業費 72,967千円]

地域防災の中核として活躍する消防団を支援し、団員の加入促進を図り防災力の向上に努めます。

【非常備消防施設管理事業】

消防団詰所(市野谷地区)を更新します。

【非常備消防車両等更新事業】

消防ポンプ車2台(福原地区・寺崎地区)を更新します。

【消防団組織強化事業】

消防団員数が減少傾向にあるため、消防団員を地域ぐるみでサポートする組織を立ち上げます。



28 多様な生き方の支援 [事業費 1,835千円]

○ユニバーサルデザインの意識醸成

市民や外国人等の観光案内業務に携わる方等に対する講習会を開催し、意識啓発を図ります。

○多様な働き方促進事業

女性がライフステージに左右されず、自分らしくいきいきと働き続けられる環境づくりを進めていきます。

29 生涯活躍のまち構想の推進 (笠間版CCRC) [事業費 13,000千円]

高齢層だけではなく若年層にも、将来に向けて期待と安心を与える「笠間暮らし」を提供するコミュニティ（笠間版CCRC）の形成に向けた取り組みを推進します。

【先導するCCRCの形成推進】 【移住・二地域居住者の確保】 【各種施策との連携】

30 行政改革の推進 (働き方改革にもつなげる業務改善・ビルド&スクラップ・ICT化の推進)

[事業費 16,507千円]

限られた行政資源で持続可能な行政サービスを提供できる組織へ変革するため、民間活力の積極的な活用や、事業のスクラップ等、効率的な行政運営を目指した取り組みを進めます。また、ICT化による業務の効率化を強力に進めていきます。

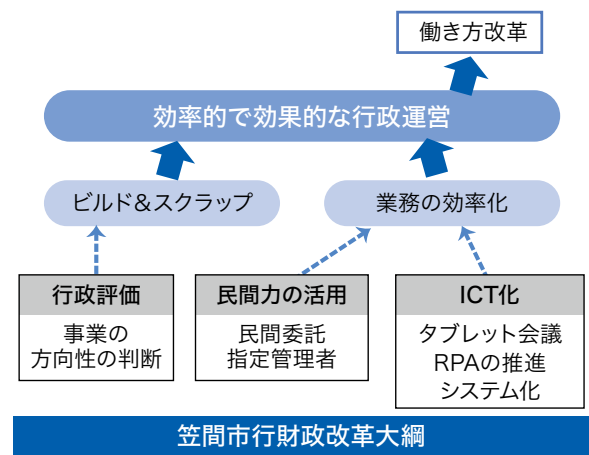
【行財政改革大綱の進行管理】

行政評価に基づいた事業スクラップ（事業の廃止、縮小等）の推進、業務の民間委託、指定管理者制度の導入を推進します。

財務会計、行政評価、文書管理等の内部管理業務について、効率的な運用に向けたシステムの再構築と一体的な運用を図ります。

【タブレット端末による効率的な会議の推進】

業務の効率化およびペーパーレス化に取り組んでいます。議会のほか、庁内の各種会議や教育委員会定例会などでも、タブレット会議を実施します。



31 自主財源の確保

(ふるさとづくり寄付金制度の強化、市税等収納対策の強化)

[事業費 66,472千円]

【ふるさとづくり寄付金業務代行委託等】

新たな返礼品の開拓を行い、返礼品の魅力を発信します。

【収納対策事務】

徹底した財産調査を行い滞納処分を強化し、関係機関と連携を図り徴収率向上に取り組めます。

【事業促進イベント等】

本市の魅力発信や元気かさま応援基金による各支援事業の取り組み事例をイベント等で紹介しPRします。



32 市役所本庁舎大規模改修の実施 [事業費 311,636千円]

本所庁舎（議会行政棟）の改修にはユニバーサルデザイン[※]を取り入れ、高齢者・障がい者などを含むすべての人が、安全・安心に利用できる庁舎として整備を進めていきます。

※ユニバーサルデザイン

「万人 (Universal) のための設計 (Design) 思想、「すべての人のためのデザイン」を意味する。昨今では、「すべての人が生活しやすい社会のデザイン」という広い概念をもつ。



誰もが利用しやすいトイレ

歩行が困難な方の駐車スペース

33 国際化の推進 (外国人相談窓口の整備)

外国人が笠間市で安心して暮らせるようさまざまな手続きのサポート・生活の相談を受ける窓口を設置します。

まちづくりナビ



コンパクトシティ・プラス・ネットワークってなんだろう？

笠間特別観光大使
笠間のいな吉®

現在、市が抱えるまちづくりの課題解決や、魅力あるまちづくりを推進するための取り組みとして、「立地適正化計画」と「景観計画」の策定を進めています。

今回は、「立地適正化計画」の基となっている、コンパクトシティ・プラス・ネットワークの考え方についてご説明します。

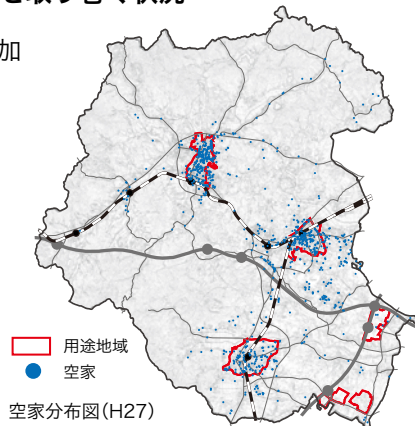
コンパクトシティ・プラス・ネットワークとは…

住宅や商業施設、医療・福祉施設などの生活サービス施設がまとまって立地し、住民が公共交通や徒歩などにより、これらの施設に容易にアクセスできるまちづくりの考え方です。

市が抱える課題

都市を取り巻く状況

- 人口減少・高齢者の増加
- 拡散した市街地
- 空家の増加など
- ・市街地の用途地域内に空家が集中している。
- ・人口が5～10万人都市の空家率の平均値は7.3%、本市は「12.4%」と高い。



課題の深刻化

- 都市の生活を支える機能の低下
 - 商業・医療・福祉などの生活サービス施設の維持が困難
 - 公共交通ネットワークの縮小・サービス水準の低下
- 地域経済の衰退
 - 地域の産業の停滞、企業の撤退
 - 中心市街地の衰退、空家や空店舗の増加
- 厳しい財政状況
 - 社会保障費の増加
 - インフラの老朽化への対応

このままだと

課題を解決するには

コンパクトシティ

生活サービス施設と居住の場を近接させ、人口を集積したコンパクトなまち

ネットワーク

公共交通を中心とした地域間の連携や持続可能な公共交通ネットワークの形成

プラス +

公共交通沿線等への居住の誘導

拠点エリアへの生活サービス施設の集約や誘導

サービス産業の生産性向上 住民の生活利便性向上

農地・緑地の保全・活用 生活サービスの維持

地域経済の活性化

地域間を結ぶ公共交通サービスの充実

行政サービスの効率化

高齢者の生きがい・社会進出

公共施設の維持管理の合理化

健康増進による社会保障費の抑制

【まちづくりのイメージと期待される効果】

都市の構造を見直し、「コンパクトな都市と地域間の連携によるまちづくり」を進めるため「立地適正化計画」を策定します。

今回は、「立地適正化計画」の概要について、お知らせします。

【問い合わせ】都市計画課（内線586）

新生活☆こんな心配 ありませんか？

- 1年生になった → 通学中にケガをしてしまったら？
- 社会人になった → 最初に入る保険は？積立は？どうする？
- 結婚をした → ご主人の保障額や保険料、いくらか知っていますか？

やさしい保険プラザでは、皆さんの新生活を応援しています



やさしい保険プラザ 友部スクエア店

0120-650-121

笠間市住吉1364-1 (伊勢甚友部スクエア内)



笠間市の発展を振り返る。 — 平成の軌跡 —

平成31年4月30日をもって、平成という時代が幕を下ろし、新しい元号になります。平成は本市のインフラが充実した時代であり、笠間焼が国の伝統工芸品の指定を受けるなど文化的にも発展した時代でした。
本市のまちづくりが、平成の時代をどのように流れていったか、社会的な出来事や当時のブームと合わせて振り返ります。

平成	笠間市の出来事	社会的な出来事	流行語・流行歌
元年	野口池が自然環境保全地域に指定 友部駅橋上化の啓発活動が活発化 1	消費税がスタート	イカ天
2年	飯田ダムが竣工、記念魚放流を行う 2	ティラミスがブーム	アツシークン メツシークン
3年	笠間焼協同組合を結成	横綱・千代の富士が引退(1045勝)	若貴 ラブ・ストーリーは突然に／小田和正
4年	広域下水道友部水処理センターが完成 県教育研修センターが開設 笠間芸術の森公園の一部開園 3 友部・岩間・内原町の広域ごみ処理センターが開業 笠間焼が国の伝統的工芸品の指定を受ける	きんさん・ぎんさんブーム	冬彦さん それが大事／大事MANブラザ ーズバンド
5年	松井康成、陶芸で無形文化財保持者(人間国宝)に認定 4 友部の小菊が茨城県花き銘柄産地に指定 5 岩間工業団地の造成工事が完了	皇太子徳仁親王と小和田雅子さんの結婚の儀	コギャル 負けないで／ZARD
6年	あたと天狗の森「スカイロッジ」が開設 6 友部町立図書館ふれあい館が開館	セガサターン、プレイステーション次世代ゲーム 機戦争が過熱化	就職氷河期
7年	稲田石材団地が竣工 岩間町役場新庁舎が竣工	Windows 95が発売	インターネット ロビンソン／スピッツ
8年		ポケベルの加入数が、1000万人を突破	アムラー
9年	HOPE計画全国シンポジウム97笠間大会開催	消費税5%に引き上げ	マイブーム CAN YOU CELEBRATE?／ 安室奈美恵
10年	陶芸体験施設「笠間工芸の丘」が開館 7	長野オリンピックが開幕	日本列島総不況
11年		NTTドコモのiモードサービススタート	西暦2000年問題 LOVEマシーン／モーニング娘
12年	茨城県陶芸美術館が開館し、12月には天皇・皇后両陛下が来館される。 8 北関東自動車道が開通する(友部JCT〜水戸南IC) 9	2000円札が発行	IT革命 桜坂／福山雅治





30年	29年	28年	27年	26年	25年	24年	23年	22年	21年	20年	19年	18年	17年	16年	15年	14年	13年
台湾交流事務所を開設 18	地域医療センターかさまがオープン かさま歴史交流館 井筒屋がオープン ドイツラール市と友好都市協定を締結	岩間駅東大通り線が全線開通 17 県立笠間陶芸大学校が開校 かさまこども園が開園	地域交流センターがオープン(トモア・あたこ) いなだこども園が開園	笠間支所が旧法務局跡地にリニューアルオープン 14 石の百年館がオープン 15	民間交番あさひが開所 13	健康都市かさま宣言 笠間キッズ館がオープン 12 岩間駅の橋上駅舎・東西自由通路あいろーどが完成	東日本大震災(震度6強)	笠間市立病院日曜・平日夜間の初期救急診療開始	岩間中学校新校舎が竣工	デマンドタクシーかさまスタート 川崎真裕美選手(北京五輪競歩)に笠間市民栄誉賞を授与	友部駅の橋上駅舎・南北自由通路の完成 北関東自動車道笠間西IC(友部IC)の開通	新笠間市の誕生(3月19日) 笠間芸術の森公園「あそびの杜」開園	公共処分場「エコフロンティアかさま」が開業 JA茨城中央が全国初の栗選果機を導入 11	笠間市立図書館が開館	笠間広域斎場「やすらぎの森」が開業	皇太子ご夫妻が訪れ、窯業指導所を視察される 10	クラインガルテンの入村式を開催
更新	星野陸也選手が男子ゴルフツアー初優勝 砲丸投げ中村太地選手が日本新記録(18・85m)	（最年少優勝記録も更新） 畑岡奈紗選手が日本オープンをアマチュアで優勝 最年少棋士 藤井聡太七段(14)が快進撃	畑岡奈紗選手が米女子ツアー2勝 畑岡奈紗選手が米女子ツアー初優勝	消費税率が5%から8%に引き上げられる	富士山が世界文化遺産に登録	東京スカイツリータウンが開業	W杯女子日本代表が優勝	食べるラー油がヒット	各地でおたまじゃくしが空から降るといふ珍騒動が起こる	北京オリンピック リーマンショック	43年ぶりとなる全国学力調査を実施	トリノオリンピック 荒川静香が金メダル	愛知万博「愛・地球博」が開幕	新紙幣発行	国際映画祭で銀獅子賞を受賞	W杯日韓大会 日本代表ベスト16	東京デイズニーシーが開園
US A / D A P U M P	そだねー 半端ないって	サイレントマジョリティー／櫻坂46	神ってる インスタ映え 願いごとの持ち腐れ／AKB48	ありのまま	恋するフォーチュンクッキー／AKB48	お・も・て・な・し 愛でした。／関ジャニ∞	なでしこジャパン	ゲゲゲの〜 ヘビーローテーション／AKB48	草食系男子	アラフォー	そんなの関係ねえ	メタボリックシンドローム	青春アミーゴ／修二と彰	チヨイ気持ちいい	世界に一つだけの花／S M A P	タマちゃん Traveling／宇多田ヒカル	ドメスティック・バイオレンス(DV)



2/21
初の笠間市主催養成講習会による
シルバリーハビリ体操3級指導士誕生！

初めての笠間市主催による6日間の養成講習会を終了し、新たに8名のシルバリーハビリ体操3級指導士が誕生しました。現在市内では66か所のシルバリーハビリ教室が開催されており、約120名の2級・3級の指導士さんが活動しています。シルバリーハビリ体操は、「いつでも・どこでも・ひとりでも」でき、介護予防に役立つ体操です。

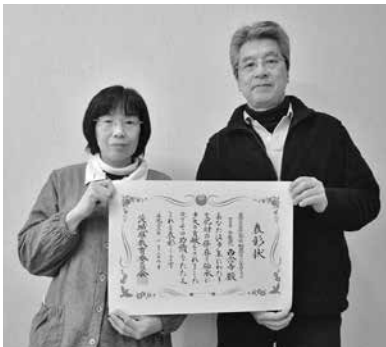


3級指導士の皆さん

1/22
西念寺に
茨城県教育委員会感謝状

県指定天然記念物「稲田禪房のお葉付イチョウ」の所有者、宗教法人西念寺に文化財保護活動における茨城県教育委員会感謝状が贈られました。

所有者として、天然記念物に対する高い見識を基に、多年にわたり同記念物の保護および活用に尽力したことが評価されました。



西念寺住職 稲田 真葉さんご夫妻

3/8
市民が活躍できるまちを目指して

市では、地域包括ケアを推進し、だれもが健康で活躍できるまちづくりを行っています。(生活支援体制整備事業)今回、地域包括ケアの先駆けと言われている鎌田 實さん(諏訪中央病院名誉院長)による、「市民が活躍できるまちづくり」の講演会が行われました。鎌田先生は、「人生を最後まで自分の力で生き抜くためには、外に出て話すこと」と語り、地域と関わりを持つ大切さについて講演されました。



講演する鎌田實さん

2/20
壁にぶつかったら、
真摯に向き合え

笠間中学校の親子研修として、小葉正男さん(株式会社丸正代表取締役)による講演会が開催されました。

小葉さんは笠間中学校の卒業生で、15歳の時に東京浅草のベルト工場に丁稚奉公し、現在は、革製品を扱う会社を経営されています。

参加者に対し、「常に冒険心、好奇心を旺盛にもって、外向き行動し、今ある幸せを大切にしてください。」と熱く語りかけました。

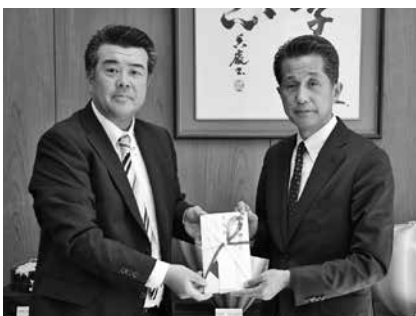


小葉正男さん

3/12
動物愛護の
活動のために

太陽光発電システムの販売や施工を行っている株式会社エイジー・ジャパンから、寄付をいただきました。

(株)エイジー・ジャパンでは、チャリティーゴルフで集められた寄付を、被災地に送る活動を続けています。寄付金は、ペットの適正飼育の推進のために大切に使用させていただきます。



株エイジー・ジャパンの藤崎さん

まちの話題

3/11 子どもたちの安全・安心のために

子どもたちが元気に、安全に登校できるようにと祈りを込めて、JA常陸から市内の新小学1年生602名に黄色の交通安全帽子が寄贈されました。

この取り組みは、交通ルールに不慣れな新入学児童の交通事故防止を目的に、昭和51年から毎年実施されていて、角田常務理事は「黄色はとても目立つので、子どもの存在をドライバーに知らせることができま

す。」と話されていました。また、ランドセルカバーが笠間地区交通安全協会より、黄色い傘が笠間市交通安全母の会より寄贈されました。



左から、今泉教育長、角田さん

2/21 自動車生産のノウハウを農業の現場に生かす

安心安全にこだわった魅力ある農業に取り組み、笠間アグリビジネスネットワーク協議会の推進大会が開催され、市内の農業関係者60名が参加しました。

今回は、トヨタ自動車(株)アグリパイオ事業部 農業支援室の灘波なんば猛たけしさんが講演を行い、「モノを作るといふ意味では、農業も車も同じ。情報をデータベータ化することで管理を容易にし、作業者の負担軽減や無駄をなくすことに繋げることが重要。」と、効率的な農業の取り組みについて話しました。



灘波 猛さん

3/6~10 エチオピア陸連 ツル会長 来日

3月6日(水)～10日(日)にエチオピア陸上競技連盟のデラルツ・ツル会長が来日し、櫻田オリパラ大臣、鈴木スポーツ庁長官、大井川知事と面会され、8日(金)に笠間市役所を訪問しました。

9日(土)には、市内中学生を対象とした陸上競技教室の特別講師を務めるなど、日本と茨城県、そして笠間市との交流を深めました。

今後も市内中学生を中心としたジュニア選手の強化を目的に、エチオピアとの交流拡大に向けた取り組みを実施していきます。

2/24 建築士への登竜門

日本の建築文化の向上を目的に開催されている「茨城学生建築展」の表彰式が行われました。

第5回を迎えた建築展には、大学、専門学校、高校から総数36点の応募があり、市長賞を始め10作品が選ばれました。



笠間市長賞「Join forces～可能性の力～」(筑波研究学園専門学校)



走りの指導を受ける成瀬くん(友部二中)



表敬訪問された皆さん

ゴールデンウィークの公共施設等の対応状況

2019年のゴールデンウィークは、10連休となります。大型連休ですので、市民の皆さんに混乱が生じないよう、公共施設の業務スケジュールをお知らせします。

5月1日は国旗を掲揚して、新天皇のご即位を祝いましょう。

5月1日(水曜日・祝日)は、市庁舎など公共施設で国旗を掲揚します。市民の皆さんもできる範囲で国旗を掲揚して、新天皇のご即位をお祝いしましょう。

また、本所玄関ホールに特設記帳所を設けて、記載または名刺をお受けします。

なお、御即位に祝意を示し、当日の筑波海軍航空隊記念館の入館料が無用に、いこいの家はなさかの入館料が割引(大人510円が300円)されます。

新天皇のご即位に伴う婚姻届等の受け付け。

5月1日(水曜日・祝日)は、新天皇のご即位に伴い、元号改正が行われます。そのため、婚姻の届出が増えることが予想されますので、婚姻届の受け付けのみを、下記のと通りの特別体制にて行います。

受け付け時間	午前8時30分～正午	本所市民課窓口で、市民課職員が、可能な限り審査したうえで受け付けを行います。なお午後は通常どおり日直が受け付けます。 ※婚姻届書に重大な不備や添付書類の不足があると、婚姻日が5月1日にならない場合があります。そのため、必ず、連休に入る前の開庁時間内に来庁し、相談、事前審査を受けたうえで、上記の日時に届出することをお勧めします。
必要書類	婚姻届、印鑑、戸籍全部事項証明書(当市に本籍がない場合)、運転免許証等身分を証明できるもの。	

【婚姻届についての問い合わせ】市民課(内線146)

ゴールデンウィークの公共施設情報 ※○印は通常どおり業務を行います。斜線は休みです。

2019年ゴールデンウィーク中、公共施設の業務は以下のスケジュールで実施します。詳細については各施設へお問い合わせください。

番号	施設名・業務内容	4月				5月						
		27日(土)	28日(日)	29日(月)	30日(火)	1日(水)	2日(木)	3日(金)	4日(土)	5日(日)	6日(月)	
1	市役所本所	休日納税相談・最終日曜日(午前8時30分～正午)	○									
		日曜開庁業務(住民票等交付業務)(午前8時30分～正午) ※新天皇のご即位に伴い婚姻届を受け付けします。	○			※				○		
2	市立病院	外来診療業務(内科) ※日曜日は通常どおり初期救急診療を実施します。	※		○		○			※		
3	市立図書館・市立公民館	○	○		○	○	○	○	○	○		
4	地域福祉センターともべA館 ※会議室等貸し出し	○	○	○	○	○	○	○	○	○	○	○
5	あたご天狗の森スカイロッジ・北山公園・つつじ公園 笠間工芸の丘・石の百年館・かさま歴史交流館井筒屋 地域交流センターともべ・地域交流センターいわま 福ちゃんの森公園・児童館	○	○	○	○	○	○	○	○	○	○	○
6	総合公園・市民体育館・武道館・ その他グラウンドなどスポーツ施設	○	○	○	○	○	○	○	○	○	○	○
7	笠間の家・筑波海軍航空隊記念館・いこいの家はなさか	○	○	○		○	○	○	○	○	○	○
8	笠間クライנגルテン	○	○	○	○	○	○	○	○	○		
9	移動販売車(市野谷・鴻巣・小原)	○							○			
10	移動販売車(笠間地区・岩間地区の一部)			○	○	○	○	○				○
11	笠間広域斎場やすらぎの森	○		○	○	○	○	○		○	○	○
12	消費生活センター	○										

【問い合わせ】秘書課(内線225)

ゴールデンウィークのごみ収集、し尿汲み取り

【笠間地区】 ※○は通常どおり実施、斜線は通常と同じく休みとなります。

- ・4月30日(火)～5月2日(木)のごみ収集は休みとなります。5月4日(土)は祝日のため、エコフロンティアかさまへの持込はできません。
- ・可燃ごみは、4月30日(火)、5月1日(水)分は3日(金)に、2日(木)分は7日(火)に、4日(土)分は8日(水)に振替収集します。
不燃ごみ・資源物は、翌週に振替収集します。
- ・し尿汲み取りは、4月30日(火)、5月2日(木)のみ行います。

	4月				5月							
	27日(土)	28日(日)	29日(月) 昭和の日	30日(火) 国民の休日	1日(水) 即位の礼	2日(木) 国民の休日	3日(金) 憲法記念日	4日(土) みどりの日	5日(日) こどもの日	6日(月) 振替休日	7日(火)	8日(水)
可燃ごみ収集	○		○	休み 3日に振替	休み 3日に振替	休み 7日に振替	○ 30日、1日分	休み 8日に振替		休み 7日に振替	○ 2日、6日分	○ 4日分
不燃ごみ収集	○				休み 8日に振替	休み 9日に振替	休み 10日に振替	休み 11日に振替		休み 13日に振替	○	○ 1日分
資源物収集	○				休み 8日に振替	休み 9日に振替	休み 10日に振替	休み 11日に振替		休み 11日に振替	○	○ 1日分
家庭ごみ持込	○							休み				
し尿汲み取り			休み	○	休み	○	休み				○	○

【友部・岩間地区】 ※○は通常どおり実施、斜線は通常と同じく休みとなります。

- ・4月30日(火)～5月2日(木)のごみ収集は休みとなります。環境センターへの家庭ごみの持込みもできませんので、ご注意ください。
- ・可燃ごみは、30日(火)分は3日(金)に、2日(木)分は6日(月)に振替収集します。
- ・し尿汲み取りは、4月30日(火)のみ行います。

	4月				5月							
	27日(土)	28日(日)	29日(月) 昭和の日	30日(火) 国民の休日	1日(水) 即位の礼	2日(木) 国民の休日	3日(金) 憲法記念日	4日(土) みどりの日	5日(日) こどもの日	6日(月) 振替休日	7日(火)	8日(水)
可燃ごみ収集			○	休み 3日に振替		休み 6日に振替	○ 30日分			○ 2日分	○	
不燃ごみ収集					休み		○			○	○	○
資源物収集					休み	休み	○			○	○	○
家庭ごみ持込			○	休み	休み	休み	○			○	○	○
し尿汲み取り			休み	○	休み	休み	休み				○	○

【問い合わせ】環境保全課(内線126)

いってみなきはじまらない — 市長と語ろう新年度予算懇談会 —

皆さんに納めていただいた税金の使い道を、市長がわかりやすく説明します。今年が目玉事業の紹介や、皆さんの生活を維持するためどのような事業に使われているのかなど、あなたの日ごろの疑問にお答えします。参加自由ですので、お気軽にご参加ください。

日 時	会 場
4月15日(月) 午後6時30分～8時	笠間市役所笠間支所2階会議室
4月21日(日) 午前10時30分～正午	笠間市役所本所2階大会議室
4月22日(月) 午後6時30分～8時	笠間市役所岩間支所2階会議室

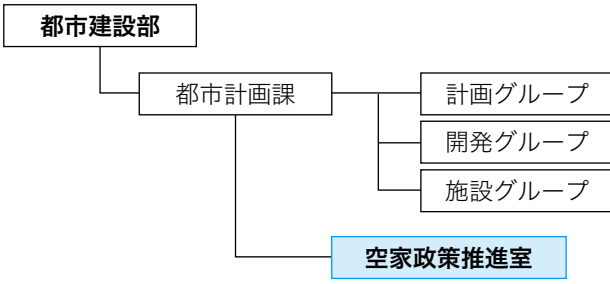


【問い合わせ】秘書課(内線225)

4月1日から市役所の組織機構が変わりました

1 まちづくり推進課の廃止

まちづくり推進課は、都市基盤の整備や観光拠点等の整備を進めてきましたが、かさま歴史交流館井筒屋および門前通りの整備など、一定の事業が終了したことから課を廃止し、所管する主な事業を左図のように振分け、関連する業務を集約し、取り組みの効果向上を図っていきます。空家政策推進室は、景観整備・住環境の適正化の観点から事業の展開を図るため、都市計画課内に移管します。

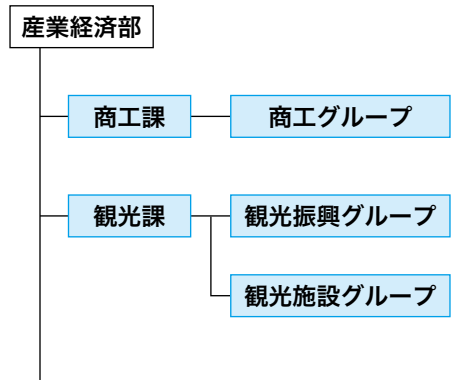


かさま歴史交流館井筒屋の管理運営：商工観光課（観光課）
 笠間稲荷周辺まちづくり拠点整備事業：都市計画課
 市街地活性化基金事業：商工観光課（商工課）
 定住化促進事業：企画政策課
 地域おこし協力隊：秘書課（広報戦略室）

2 商工観光課の改編

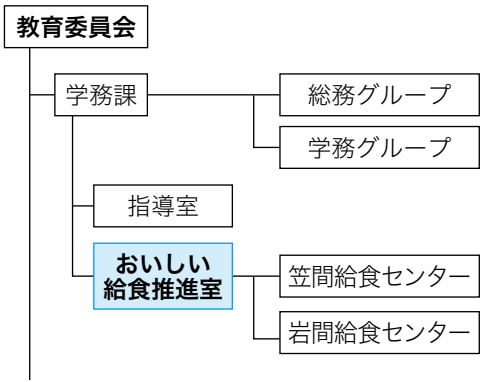
地域産業の振興を進めるため、商工観光課を商工課と観光課の2つの課として改編します。

商工課では市内企業の雇用促進、事業承継の支援、ものづくり作家支援などの取り組みのさらなる強化を図り、観光課ではインバウンド観光の推進や、観光拠点施設の適正管理と活用強化に取り組みます。



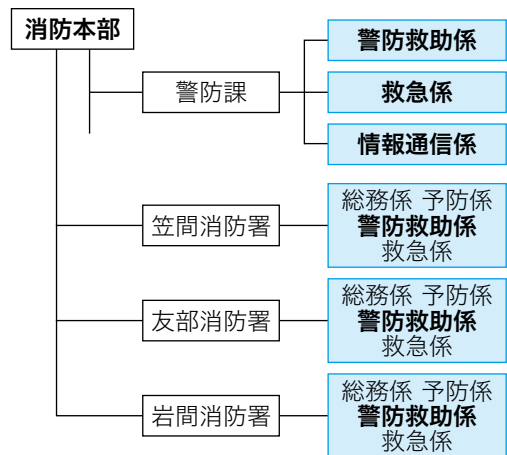
3 おいしい給食推進室の設置

児童生徒の健全な成長を目指し、学校給食業務を一元化することで、効果的な運営を図るため、学務課内においておいしい給食推進室を設置します。笠間給食センターと岩間給食センターおよび友部地区の自校方式の給食施設を一括管理し、施設の維持管理や食材発注の一元化、給食費の徴収業務のシステム化などを行います。



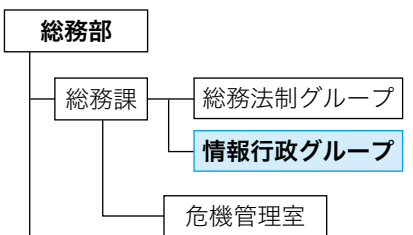
4 消防体制の見直し

救急需要が増加する中、救急体制の強化は不可欠です。類似業務を集約し、効率よく業務が遂行できるような組織の見直しを行います。



5 情報通信技術による行政改革の推進

情報通信技術による行政改革を進めていくため、行政改革事務を情報政策グループに移し、情報行政グループと変更します。文書管理システムの導入によるペーパーレス化の推進、RPAやAIの活用検討、タブレット端末を活用した効率的な会議の開催などを進めていきます。



※RPA(ロボテック・プロセス・オートメーション) 認知技術を活用した業務効率化・自動化の取り組み。主にパソコン画面上のアプリケーション、システム画面を識別し、人間と同じように操作を行うことができるようなソフトウェアによって実現される。

平成31年4月1日 笠間市人事

部課長級
新規採用職員
退職者

市長公室

市長公室長 中村 公彦
秘書課長 長谷川 康子
企画政策課長 北野 高史
企画政策課副参事兼企業誘致推進室長 久野 穰

総務部

総務部長 石井 克佳
総務課長 西山 浩太
笠間支所長兼笠間支所地域課長 岡野 洋子
岩間支所長兼岩間支所地域課長 伊勢山 裕
資産経営課長 山田 正巳
財政課長 木村 成治
税務課長 山崎由美子
収税課長 太田 周夫

市民生活部

市民生活部長 金木 雄治
市民活動課長 橋本 祐一
市民課長 飯村美奈子
市民課副参事(笠間地方広域事務組合) 小薬 進
環境保全課長 小里 貴樹
環境保全課副参事(笠間・水戸環境組合) 赤上 信
笠間支所市民窓口課長 綱川 廣道
岩間支所市民窓口課長 前嶋 典子

保健福祉部

保健福祉部長兼福祉事務所長 下条かをる
社会福祉課長 堀内 信彦
子ども福祉課長 町田 健一
高齢福祉課長 中庭 聡
高齢福祉課副参事兼地域包括支援センター長 富田 玲子
笠間支所福祉課長 箱守 司郎
岩間支所福祉課長 飯田 由一
ともへ保育所副参事兼所長 関 泉
くるす保育所副参事兼所長 成田 順子
健康増進課長 三枝 登
健康増進課長 小澤 宝二

笠間市立病院

市立病院長 石塚 恒夫
市立病院事務局長 後藤 弘樹
市立病院看護部長(県から) 海藤佐代子
市立病院医務局薬剤科長 松本 明男
市立病院事務局経営管理課長 田村 一浩

産業経済部

産業経済部長 古谷 茂則
産業経済部参事(笠間市農業公社) 友部 邦男
農政課長 磯山 浩行
商工課長 川又 信彦
観光課長 滝田 憲二
道の駅整備推進課長 菅井 敏幸
農政課副参事(笠間市農業公社) 細谷 敦
農政課副参事(笠間クラインガルテン) 石井 淳

都市建設部

都市建設部長 吉田 貴郎
建設課長 持丸 公伸
管理課長 古木 滋
都市計画課長(県から) 横山 孝夫
都市計画課副参事兼空家政策推進室長 深澤 充
上下水道部 横手 誠
上下水道部長 磯野 浩宣
水道課長 小松崎 宏
下水道課長 島田 茂

会計課

会計管理者兼会計課長 渡辺 光司
議会事務局 堀越 信一
議会事務局次長 柳原 克之
議会事務局次長 根本 由美

農業委員会事務局

農業委員会事務局次長 柳原 克之
農業委員会事務局次長 根本 由美

監査委員事務局

監査委員事務局次長 根本 由美
教育委員会 小田野 恭子

学務課長 堀江 正勝
学務課副参事兼おいしい給食推進室長 根本 薫
生涯学習課長 齋藤 直樹
笠間公民館副参事兼館長 堀内恵美子
笠間図書館副参事兼館長 高野 一
スポーツ振興課長 松本 浩行
スポーツ振興課副参事兼国体推進室長 沼野 剛

消防本部

消防次長兼消防本部総務課長 堂川 直紀
消防本部予防課長 中村 浩一
消防本部警防課長 蘭部 恵一
笠間消防署長 内桶 勝弥
友部消防署長 青木 勝也
岩間消防署長 石井 健寿

新規採用職員

多比良千穂(学務課) 藤井 二十(観光課)
野上寿々菜(収税課) 岩井 彩華(会計課)
佐藤 渚沙(保険年金課) 川又 仁実(総務課)
林 碧樹(資産経営課) 堀 哲郎(生涯学習課)
古渡 駿人(税務課) 藤村 巨晃(地域包括支援センター)
持丸 千祐(建設課) 永山 道紀(笠間消防署)
田代 智香(高齢福祉課) 山口 由貴(友部消防署)
稲見 知聡(社会福祉課) 大石 海斗(岩間消防署)
安達 史貴(企画政策課) 保坂 尋斗(笠間消防署)
安掛 美来(管理課) 渡部祐大朗(友部消防署)

新規採用(任期付職員)

宋 珍恩(市民活動課)
関 忍(市立病院(医師))
木下 賢輔(市立病院(医師))
上田 篤志(市立病院(医師))

3月31日付退職者

塩畑 正志 安達 正一 松田 輝雄
友水 邦彦 柴田 常雄 池田 昌美
市村 勝巳 上野 浩 下条 立美
安達 裕一 川辺 義明 西山 茂
渡部 明 藤枝 誠一 芝沼紀美子
友部 健壽 森下 巖 内桶 建一
高野 厚子 清水 博 山口 明
福田 幸寛

プロフィール

河又 かわまた

恵太 けいた (30歳) 神奈川県より移住

3年目ハズカム

河又です。いつの間にかにやら協力隊最終年度になってしまいました。1、2年目とさまざまなお世話になりました。3年目は少しづつまちのみなさんに楽しさをおすそ分けしながら、卒業後も笠間の中で生きていけるように考えていきたいと思っています。

最終年度もカフェを中心に活動していきます。昨年は、カフェのガレージで染め物をしたり、土器を作って展示したり、壁に絵を描いてもらったりと、ちょこちょこイベントを開くことができました。今年度は5月1日(水)～6日(月)の期間、カフェでクラフト・フェスタを開催する予定です。チラシも可



染め物の日



カフェの壁



土器展



まちのベンチでお待ちしています

まちのベンチ machi no bench
笠間市八雲1-1-14
TEL 0296-73-6755
【営業】月・木・土曜日 午前9時～午後5時

愛く完成し、市内のいろいろなところに置かせて頂いているので、よかったらチェックしてみてください！
二階の改装などまだまだやる事はたくさんありますが、こどものお絵かき教室や、月に一度のまわしよみ新聞の日など、定期的集まれる「何か」をこれからも増やしていく予定です。気になる方は覗きにいらしてください!!
こんなことやったら楽しいんじゃない? 私こんなことできるよ!一緒にこんな事やってみない?という素敵な提案はいつでも大募集中です。すべて実現できるかはわかりませんが、ぜひ思ったこと、やりたい事を教えてください。
どうぞよろしくお願いします。

地域おこし協力隊とは 地域おこし協力隊とは、総務省が平成21年度から取り組んでいる制度で、都市部の意欲ある人材が地方へ移住(最長3年)し、地域力の維持・強化を目的とした支援活動を行うものです。
フェイスブックもご覧ください Facebook▶<http://www.facebook.com/Kasamartowa> 【問い合わせ】秘書課(内線225)

市長コラム

県の産業廃棄物処理施設の今後

茨城県環境保全事業団が設置・運営するエコフロンティアかさまが2005年に開業して14年の月日が経ちました。この施設では、県内の産業廃棄物、笠間市の一部(旧笠間市)の一般廃棄物の処理を行っています。
地元福田地区のご協力をいただき、また事業団が「安全第一」の方針のもと、適正な運営と管理を行ってきたことにより、施設建設前に危惧された周囲への悪影響や
事故もなく、関係者の皆さまの努力によって今日を迎えていることに感謝いたします。
数年後にはエコフロンティアかさまも一定の役割を終え、次の施設の必要性についての議論がスタートします。
過去には、ごみ処理、し尿、斎場等の施設は迷惑施設として総論賛成各論反対の議論がありました。今後については、技術が進歩していく中、感情的な好き嫌いによるものではなく、より高度専門的な意見による議論が必要になってきます。
人間が生活していくうえで必要な施設として、次のステップにつなげることが大切と考えます。
エコフロンティアかさまの計画から開業、現在までの例を一つの参考として、進めていただきたいと思います。



エコフロンティアかさま

笠間市長
山口伸樹

認知症患者が 早期に治療を始められるために

2025年の笠間市の人口はおよそ3人に1人が65歳以上の高齢者であると見込まれます。また、認知症は5人に1人程度と推測されています。

脳の老化によって誰もが物忘れをしやすいようになりますが、加齢に伴う物忘れと認知症は全く違います。物忘れは覚えてい

ること自体を覚えていられないのです。認知症は、何かの病気によって脳の神経細胞が壊れるために起こる症状や状態をいいます。認知症が進行すると、だんだん理解する力や判断力がなくなると、社会生活や日常生活に支障が出てくるようになります。今では、認知症は決して珍しくなく、誰にでも起こり得ることです。

市には認知症初期集中支援チームがあります。認知症になっても本人の意思が尊重され、できる限り住み慣れた地域

【問い合わせ】市立病院 TEL 0296-77-0034



で暮らし続けるために、認知症の人やその家族に対し、複数の専門職で構成された専門職が訪問し、早期診断、早期対応に向けた支援を行うチームです。

私は、病棟勤務をしながらその一員として相談委員を担っています。

認知症は早期発見、早期治療に繋げることが重要です。

何か「おかしい」、「ひよっとしたら」という家族や地域の方が気づくことが大切です。家族に気になる症状があった場合、偏見や隠す必要はありません。

かかりつけ医の受診または、地域包括支援センターへご相談ください。支援チームが、かかりつけ医と連携して支援していきます。

笠間の 歴史探訪 47

和尚塚と明治天皇行幸記念碑

国土地理院発行の地形図を見ると、小原の北東部に和尚塚の地名があります。国道五〇号を東へ向かい、小原字滝川を過ぎ、杉崎町（水戸市）地内の坂道を上ると和尚塚の表示が見え、右手に桜の宮ゴルフ倶楽部があります。その入口を進むと、建物の前にある土を高く盛り上げた塚に辿り着きます。

この塚については、「近くの山に時宗の寺があり、本山の高僧が諸国遊行の折、寺に立ち寄り病気になるて死去した。遺言により朝日の峯に埋葬し塚を築いた。これが和尚塚である」と語り伝えられています。『新編常陸国誌』には、「茨城郡和尚塚原ノ内ニアリ、一堆ノ墳ナリ、原名コレヨリ起ル、墓碑塔婆ノ類ナシ、由来詳ナラズ、土人ノ説ニ昔時某和尚入定ノ地ナリト云ヘリ、（後略）」とあります。

現在、この地には「明治天皇駐蹕之地」記念碑が建てられています。明治三十三年（一九〇〇）十一月十日から十七日までの八日間、近衛師団の機動演習が茨城県を中心に行われ、明治天皇は統監・視察のため同月十五日笠間町に行幸されました。翌十六日の朝、特別列車で内原駅へ向かい、同駅から二頭だての馬車で大原村和尚塚へ移動し演習を統監されました。

その後、大原村の人々は記念碑を建て天皇行幸の事蹟を残そうとしました。本

県知事坂仲輔が「明治天皇駐蹕之地」と揮毫、裏面の碑文は栗田勤が撰文・書にて、大正二年（一九一三）に塚の上に建碑しました。ちなみに、栗田勤は笠間の書家亀井有斐の三男で、叔父で国学者栗田寛の養嗣子に迎えられ、養父の遺志を継ぎ『大日本史』を完結させた人物です。更に同村の人々は、毎年十一月十六日に行幸記念祭を催しました。以後、和尚塚は小学校低学年児童たちの徒歩遠足の場所になりました。

戦後、和尚塚のある丘陵地は切り開かれ、昭和三十八年（一九六三）にゴルフ場がオープンしました。今、和尚塚と記念碑は小原字和尚塚のゴルフ場敷地内の高みで、訪れる人にこの地の歴史を伝えています。

（市史研究員 幾浦 忠男）



和尚塚に建つ明治天皇行幸記念碑



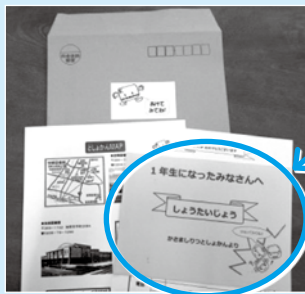
としょかん1年生のご案内

新小学1年生の皆さん、ご入学おめでとうございます。
市立図書館では、市内に在学または在住の小学1年生を対象にした「としょかん1年生事業」をおこなっています。

この事業は、自分の図書館カードをつくり、自分で借りることを体験して、本への興味や世界を広げてほしい、という願いを込めた事業です。

入学式で配布された図書館からの「しょうたいじょう」(みどり色)をお持ちいただいた方に、オリジナルのしおり等、図書館利用に役立つものが入った「としょかん1年生パック」をお渡ししています。

ぜひ、お子さんと一緒にお近くの図書館までお越しください。



←学校で配られる「しょうたいじょう」

こちらをもって図書館までお越しください。



としょかん→
1年生パック

(写真は昨年度のもので)

図書館雑誌スポンサー募集中!

お店、会社のPRをしたいが、予算に見合った媒体が見つからない、絞り込んだ客層に深くPRしたいが、どのようにしたらよいかわからない、従来のPR方法での費用対効果ははっきりしない…

図書館雑誌スポンサー事業を活用しませんか?

市立図書館は、人口8万人未満の市区図書館で6年連続貸出日本一を記録しています!

- ・図書館の利用者は定期的に図書館に来館します。
- ・図書館購入雑誌の表紙面の一部を利用して手軽なご予算で、御社の店名や社名を売り込めます。
- ・雑誌裏表紙面に御社の事業概要等を差し込んで、詳しいPRができます。
- ・PRしたいお店、会社様には図書館所蔵より選んだ雑誌の年額相当をお支払いいただきます。

〈実施例〉



↑雑誌の棚に置かれたスポンサー付き雑誌(丸で囲まれた部分に社名が入っています)



↑最新号の雑誌の裏表紙面には詳しいPR、事業概要が載せられます。

随時募集していますので、ぜひご検討ください。
お問い合わせは各図書館までお願いします。

各館の行事予定 5月



笠間図書館

◆おはなし会
(0~3歳向け 午前11時~11時20分)
5月17日(金)『みんなみんないないないないばあ』ほか

◆おはなし会
(4歳~小学生向け 午後2時~)
5月12日(日)『わたしとあそんで』ほか
〈たんぼぼ〉
5月19日(日)『かえるとかたつむり』ほか
〈語り部の会〉
5月26日(日)『オタマジャクシのうんど
うかい』ほか 〈アイ アイ〉

◆ギャラリー
◇4月26日(金)~5月29日(水)
「パッチワーク展」

友部図書館

◆おはなし会
(0歳~3歳向け 午前11時~)
5月16日(木)『サンドイッチサンドイッチ』ほか

◆ギャラリー
◇5月14日(火)~5月26日(日)
「写真展示」友部写友会
◇5月28日(火)~6月9日(日)
「写真・洋画展示」二人展 登内



岩間図書館

◆おはなし会
(0歳~3歳向け 午前11時30分~正午)
5月 9日(木)『おにぎりくん』ほか
*場所:岩間子育て支援センター くりのこ

◆おはなし会(4歳~小学生向け)
◇日曜おはなし会(午後2時~2時30分)
5月 5日(日)『かえうたかえうた
こいのぼり』ほか
◇おはなしのとびら(午後2時~2時30分)
5月11日(土)『ねこのぼり』ほか
〈めだかクラブ〉
5月25日(土)来てのおたのしみ!
〈めだかクラブ〉

情報カレンダー

5月



1水	即位の日 新天皇即位に伴う記帳または名刺の受け付け および婚姻届等の受け付け あたご山桜まつり (5月6日まで) 愛宕山 ((一社) 笠間観光協会 TEL0296-72-9222) 第48回 笠間つつじまつり (5月6日まで) 笠間つつじ公園 ((一社) 笠間観光協会 TEL0296-72-9222) 第38回 笠間の陶炎祭 (5月5日まで) 笠間芸術の森公園イベント広場 (笠間焼協同組合 TEL0296-73-0058)
2木	国民の休日
3金	憲法記念日
4土	みどりの日
5日	こどもの日
6月	振替休日
7火	いこいの家はなさか 休館日 (いこいの家 はなさか TEL0296-77-5110)
8水	
9木	メディカルカフェ～みんなの相談室～テーマ「腰痛について」《要予約》14:00～15:30 (地域包括支援センター TEL0296-78-5871)
10金	
11土	
12日	普通救命講習会 9:00～12:00 消防本部 3階 (笠間市消防本部 TEL0296-73-0119) 天狗の郷バザールdeいわま 9:00～15:00 地域交流センターいわま「あたご」 (根本 TEL090-3009-7883)
13月	いこいの家はなさか 休館日
14火	

15水	行政書士無料相談会 13:00～16:00 友部公民館 (秘書課 内線225) 特設無料人権相談 10:00～15:00 地域福祉センターともべ (水戸地方法務局 TEL029-227-9919)
16木	
17金	地域児童相談《完全予約制》 9:30～16:00 笠間市役所教育棟会議室 (子ども福祉課 内線164)
18土	
19日	
20月	いこいの家はなさか 休館日
21火	
22水	行政相談 14:00～16:00 友部公民館 (秘書課 内線225)
23木	
24金	
25土	カサマルシェ 9:00～12:00 友部公民館前 (農政課 内線527)
26日	休日納税相談窓口【市役所本所】 8:30～12:00 (収税課 内線118) 友部駅前フリーマーケット 9:00～13:00 地域交流センターともべ「トモア」まちの広場 (佐藤 TEL090-3245-0880)
27月	いこいの家はなさか 休館日
28火	
29水	
30木	
31金	

※笠間子育て支援センター『みつばち』は、毎週月～金曜日に開設します(かさま子ども園内10:00～16:00)。祝日は休み。
 ※岩間子育て支援センター『くりのこ』は、毎週月・水・木・金曜日に開設します(市民センターいわま内10:00～16:00)。祝日は休み。
 ※友部子育て支援センター『かんがるー』は、毎週月～金曜日に開設します(笠間市児童館内9:00～16:00)。
 ※保健センターで実施する、健診・予防接種などは、保健センター年間予定表をご覧ください。

窓口延長サービス

曜日	場所	時間	窓口延長課
日曜日	市役所本所	8:30～12:00	市民課(交付業務のみ) 収税課(月末のみ)
火曜日	岩間支所	17:15～19:30	市民窓口課
水曜日	市役所本所	17:15～19:30	市民課、保険年金課 税務課、収税課
木曜日	笠間支所	17:15～19:30	市民窓口課

※上記以外の窓口の延長業務は行っていません。

5月の休日救急診療当番 9:00～17:00

日付	曜日	病院名	電話番号
毎週	日	笠間市立病院	0296-77-0034
1	水	下田整形外科	0296-73-0858
2	木	佐藤医院	0296-72-0032
3	金	わたなべ整形外科	0296-70-5577
4	土	友部セントラルクリニック	0296-73-4110
6	月	にしぼり整形外科	0299-37-6026

※平日夜間19:00～21:00(土曜日・祝日・年末年始を除く)は笠間市立病院で初期救急診療を行っています。

※当番医は変更になる場合がありますので、確認の上、診療を受けてください。

4月から産前産後の一定期間の国民年金保険料を免除

対象者▶「国民年金第1号被保険者」で
出産日が平成31年2月1日以降の方

免除期間▶出産予定日または出産日が
属する月の前月から4か月間(産前産
後期間)。免除期間は、保険料納付期
間として扱われます。

多胎妊娠の場合は、出産予定日また
は出産日が属する月の3か月前から6
日月間。

※出産とは、妊娠85日(4か月)以上
の出産をいいます。(死産、流産、
早産を含む。)

届出時期▶出産予定日の6か月前から。

手続きに必要なもの▶

- ・出産前届出は、出産予定日が分か
るもの(母子健康手帳など)

- ・出産後届出は、被保険者と子が別
世帯の場合のみ、出生証明書など
出産日と親子関係を明らかにする
書類

- ・ご本人確認できるもの(運転免許証等)
- ・年金手帳
- ・印鑑(シャチハタは不可)

届出先▶住民登録をしている市(区)役
所・町役場の国民年金担当窓口

☑ 保険年金課(内線141)
笠間支所市民窓口課(内線72123)
岩間支所市民窓口課(内線73182)

実用英語技能検定の受験費用の一部を助成します

市内在住で市内外の小中学校などに
通学する小学5・6年生と中学生に、受
験費用の一部を助成します。

受験日▶6月2日(日)、10月6日(日)、
1月26日(日)

会場▶笠間市役所会議室ほか
※5～2級を実施。

自己負担額▶小学生(5級以上900円)、
中学生(3級以上1,200円)

※検定料から自己負担額を差し引い
た額を、同一年度1回のみ市が助成。

申し込み方法▶自己負担額を添えて窓
口でお申し込みください。申請書と
専用封筒は備え付けてあります。

※市内小・中・義務教育学校に在籍
する方は、実施期日を確認の上、
直接、学校へお申し込みください。

申し込み期限▶第1回:4月26日(金)、
第2回:9月6日(金)、第3回:11月
29日(金)

☑・☑ 学務課(内線379)

農振除外手続きは8月20日までに行ってください

「農業振興地域整備計画」の総合的な見直しを行います《8月以降1年半程度、農振除外の手続きができなくなります》

市内の優良農地は、「笠間農業振興地域整備
計画」に基づいて保全されています。この計画
はおおむね5年ごとに調査を行い、総合的な見
直しを行います。

この計画で設定されている農業振興地域内
の農用地は、原則として農地の転用が認めら
れていないため、農地を農業以外の目的で利
用する場合は、事前に農業振興地域内の農用
地からの除外(「農振除外」と呼んでいます)の
手続きが必要です。

▼農振除外手続き

「農振除外」の受け付けは、例年4月下旬、8月下旬、12月下旬
を期限としています。計画の総合見直しに着手すると、1年
半程度、「農振除外」手続きの受け付けができなくなります。
そのため、平成31年度(2019年)から翌年度(2020年)にかけて、
農地転用を予定している場合は、2019年8月20日までに「農振
除外」の手続きを行ってください。

※農振除外の要件を満たしたうえで、農地法をはじめとした関係法令の許可
見込みがないと農振除外はできませんので、農地の選定は十分に検討して
ください。

【申し込み・問い合わせ】農政課(内線542)

メディカルカフェ～みんなの相談室～

医師、理学療法士、保健師などの専門職の話を聞いたり、お茶を飲みながら
日ごろ気になる事を気軽に相談できます。ぜひご参加ください。

要予約(各月先着20名)

実施月	講話内容	場所	開催時間
5月9日(木)	腰痛について～あなたの腰は元気ですか～	地域医療センターかさま 行政棟	午後2時～ 3時30分
6月13日(木)	プレコンセプションケアについて ～妊娠前に準備すること～	地域交流センターともべ「トモア」	
7月11日(木)	初めての、じいじばあばの孫守講座	地域医療センターかさま 行政棟	
9月12日(木)	認知症を疑ったら		
11月14日(木)	冬の感染症・事故予防 ～この冬を元気に過ごすために～	地域交流センターいわま「あたご」	
2020年 1月9日(木)	シニア世代のみなさま 運動・栄養・社会参加してますか?	地域医療センターかさま 行政棟	
2月13日(木)	人生会議の準備をしよう ～最期をどう迎えるか～		
3月12日(木)	穏やかな最期のために ～緩和医療について～		

【申し込み・問い合わせ】地域包括支援センター TEL 0296-78-5871

軽自動車税について

◎納期限内に納めましょう

軽自動車税の納期限（口座振替日）は、5月31日（金）です。

納税通知書の裏面に記載されている最寄りの金融機関等（全国の主なコンビニエンスストアでも納付できます）にて、納期限内に納めてください。
※4月1日からヤフーアプリを利用しスマートフォンで納付することができるようになりました。詳しい利用方法および注意事項については、下記をご確認ください。

※納期限後は、コンビニエンスストアおよびヤフーアプリでの取り扱いができません。

◎口座振替の方の車検用納税証明書の発送について

6月中旬ごろに車検用納税証明書を発送する予定です。

なお、車検用納税証明書発送前に車検を受ける場合は、振替記帳済みの預貯金通帳を持参し、税務課または各支所地域課で納税証明書を申請してください。手数料は無料です。

◎減免手続きについて

心身に障がいのある方や、その方のために使用する軽自動車について、一定の要件を満たす場合、申請による減免制度があります（生活保護受給者が所有する原付バイク等も同様です）。なお、自動車税ですでに減免を受けている場合や軽自動車税納付後の減免申請はできません。

5月31日（金）までに、税務課または各支所地域課で申請してください。

また、平成30年度から引き続き減免を受ける予定の方は、申請は必要ありません。

詳しくは、税務課までお問い合わせください。

※社会保障・税番号（マイナンバー）制度が導入されたことに伴い、申請者の法人番号または個人番号の記載が必要になります。

【問い合わせ】税務課（内線113）

教育委員を紹介します

平成31年第1回笠間市議会定例会において、吉崎 静夫さん（新任）を教育委員に任命する議案について議会の同意が得られ、4月1日付で就任しました。



吉崎 静夫さん

【任期】4月1日～6月23日
（前任者の残任期間）

教育委員会は、教育長と教育委員の構成による合議制の執行機関で、主に、学校や教育機関の設置・管理、学校教育、社会教育、スポーツ、文化財など、教育に関する事務を管理執行しています。

4月の納税等

納期限：5月7日（火）

固定資産税（1期分）
介護保険料（1期分）

※納税には、簡単で便利な口座振替をご利用ください。
※納期限を過ぎると延滞金が加算されます。早めの納税をお願いします。
※口座振替で納付の方は預金残高の確認をお願いします。

24時間365日、自宅でいつでも簡単に！

平成31年4月1日から笠間市の税・料金が「スマホ」で納付できるようになりました！

◎納付できる税・料金

- ・市県民税（普通徴収）
- ・固定資産税
- ・軽自動車税
- ・国民健康保険税
- ・介護保険料
- ・後期高齢者医療保険料
- ・保育所保育料
- ・児童クラブ保護者負担金

◎方法

ヤフーアプリのホーム画面右下の「その他」メニュー内にある「QR・バーコード読み取り」をタップしてカメラを起動してください。納付書のバーコードを読み取って納付します。
※手数料はかかりません。（通信料は利用者の負担となります）

必要なものは
ヤフーアプリだけ！



←詳しい使い方は
ガイドページをご覧ください。

ヤフー どこでも支払い 検索

【問い合わせ】収税課（内線121）

国産品なら
畳工房

ニタイラ

他社と比べて下さい
見積もり無料！

- 畳表替え……3,900円～
- 襖張替え……2,800円～
- 障子張替え(大)……1,780円
- アミ戸張替え(大)……2,100円
- ◎オーダーカーテンもやっています

平成最後の
表替え!!
まだ間に合います。
表替え10%OFF
(4月末まで)

笠間市小原1216 TEL.0296-77-7845

外壁・屋根…うちもそろそろかな…?

色々なところから営業が…
どこに頼めばいいの…?

そんなあなたも
お気軽にご相談下さい！
外装点検・お見積り無料



一級塗装技能士による住まいの塗り替え
(有)中嶋塗装工業

茨城県知事許可 第31532号 本社 石岡市半ノ木14159-5
中嶋塗装 検索 TEL 0299-57-1641

国民健康保険税の納期変更について

平成31年度から課税方法の変更にと
もない、第1期の納税通知書の発送は、
7月中旬頃となります。5月には納税通
知書の発送は行いません。

平成31年度からの納期▶

期別	納期限	期別	納期限
1期	7月31日	5期	11月30日
2期	8月31日	6期	12月25日
3期	9月30日	7期	1月31日
4期	10月31日	8期	2月末日

※納期限が休日の場合は、翌営業日が
納期限となります。

※年金から天引き(特別徴収)されてい
る方は、変更ありません。

※口座振替の方は、7月から翌年2月ま
での年8回の引き落としとなります。

問 保険年金課(内線139)

休日納税相談窓口のお知らせ

納税相談ができる休日窓口を引き続
き開設します。止むを得ない理由で納
期限内に税金を納めることが困難な方
には、納付計画のアドバイスをします。

期日▶毎月最終日曜日(12月のみ第4
日曜日)。

4月28日	5月26日	6月30日
7月28日	8月25日	9月29日
10月27日	11月24日	12月22日
2020年 1月26日	2月23日	3月29日

時間▶午前8時30分～正午。

会場▶笠間市役所本所 収税課

相談および納付できる税目▶

市県民税、固定資産税、軽自動車税、
国民健康保険税。

持参品▶・収入・支出の分かる書類
・認印

※課税内容についてのご相談は、事前
に各担当課までご相談ください。

問 収税課(内線118)

笠間市国際交流協会からの お知らせ

5月の日本語教室・外国人相談 の開催日

日時▶5月4日(土・祝)、5月11日(土)、
5月18日(土)

・日本語教室：午前10時～11時30分

・外国人相談：午前11時～12時

場所▶トモア コミュニティールーム

申・問 笠間市国際交流協会(笠間市笠
間1番地) 木村美枝子
TEL 090-2761-8711

トモアからのお知らせ

毎週木曜日は「映画の日」トモア 駅前シネマのご案内

週替わりで「私が観たい・あなたに
観て欲しい」ドキュメンタリー映画を厳選
して上映します。2日、9日は2018年
ノーベル平和賞受賞者の映画です。

日時▶

・5月2日(木)

「ナディアの誓い-On Her Shoulders」

・5月9日(木)

「女を修理する男」

・5月16日(木)

「happy-しあわせを探すあなたへ」

・5月23日(木)

「ザ・トゥルー・コスト～ファストファッ
ション 真の代償～」

・5月30日(木)

「ZAN～ジュゴンが姿を見せるとき～」

①午前10時～ ②午後1時～

③午後4時～ ④午後7時～

料金▶一般1,000円/身障者・シニア
800円/子ども500円

場所▶トモア マルチホール

キッズ身体能力向上スクール「エ リートキッズ」新体制生徒募集

頭を使いながら楽しく、すべてのコー
ディネーショントレーニングを行うこと
により、身体を動かす喜びを感じなが
ら効率的に身体能力をアップします。

日時▶第2・4土曜日

①3歳以上の未就学児

午前9時10分～9時55分

②小学生1…午前10時～10時50分

小学生2…午前11時～11時50分

申・問 地域交流センターともべ「トモ
ア」(友部駅前1番10号)

TEL 0296-71-6637

笠間の家からのお知らせ

里中コレクションヴィンテージ展3

日時▶5月21日(火)～6月2日(日)

午前9時30分～午後5時

場所▶笠間の家ギャラリー

渡邊聡子様写真展

日時▶6月8日(土)～16日(日)

午前9時30分～午後5時

場所▶笠間の家ギャラリー

申・問 笠間の家(下市毛79-9)

TEL 0296-73-5521

エコフロンティアかさま監視委員会活動報告(実施日 2月28日)

【施設の維持管理】

環境保全事業団より、維持管理状況の報告を受けた。

- ・ごみの受入投入方法については、展開検査ヤードで受入検査を実施後、クレーン方式によりごみを均一に混合し投入している。(日平均126.2t)
- ・炉の運転方法については、一酸化炭素濃度が100万分の100以下となるようにごみを焼却している。(維持管理目標値30ppm以下で設定。結果:1号炉8ppm 2号炉8ppm)
- ・ダイオキシンの発生防止については、燃焼室中の燃焼ガスを摂氏800度以上に保ち、集塵器に流入する燃焼ガスを水

噴霧により摂氏175度以下に冷却している。

また、煙突から排出される排ガス中のダイオキシン類の濃度は、維持管理目標値である0.1ng-TEQ/Nm³以下となるように二次燃焼室において完全燃焼している。

(結果:1号炉 0.034ng-TEQ/Nm³)

2号炉 0.047ng-TEQ/Nm³)

- ・ばいじん中に含まれるダイオキシン類濃度は、年1回以上測定し、0.000012ng-TEQ/gとなっている。
- ・消火設備、粉じん飛散防止、害虫発生抑制、騒音・振動・悪臭・水質など生活環境に支障が生じないよう整備または実施している。

【次回の監視活動】

施設モニタリング・排ガスの維持管理・浸出水の放流について実施。

ご意見を聞かせてください。

デマンドタクシーかさまの乗車料金の見直し

皆さんの移動手段として定着してきたデマンドタクシー。利用者から高い要望のある、「乗り継ぎの解消」に向けて、検討を進めています。利用している方、利用していない方、幅広く皆さんのご意見をお寄せください。

【問い合わせ】
企画政策課
(内線556)

デマンドタクシーとは

全国的に高齢化が進む中で、移動手段の確保が課題となっています。地方では、路線バスの廃止などが進んで、既存の公共交通機関を利用しなくても利用できる状態が進んでいます。

そのような中で生まれたのがデマンドタクシーです。乗降場所など、利用者の要望(デマンド)に応じてくれる乗合タクシーで、予約をすると指定の場所に迎えに来てくれ、目的地まで原則として、ドアtoドアで移動できます。

本市では、月曜日から土曜日(お盆・年末年始・日曜日・祝日を除く)の午前8時15分から午後5時まで10台の車両で運行しています。



デマンドタクシーかさまこれまでの経過

本市では、平成20年2月に運行が開始されました。以来、乗車人員が年々増加し、市民の皆さんの通院や買い物など、移動手段として定着してきました。

これまで高齢者など、いわゆる交通弱者が利用しやすい移動手段として運行エリアの拡大や土曜日の運行などサービスの拡充を図ってきました。

平成30年度から、要望の高かった、乗り継ぎの解消に向けて、相互に乗り入れが可能な共通エリアを拡大する試験運行を行っています。

本事業は、利用者の利便性向上に向け、運行から10年間、サービスの拡充の要望に応じてきました。

時期	これまでの取り組み	概要
平成20年	運行開始	市内を七つの基本エリアに区分し運行開始
平成22年	エリア統合	基本エリアを三つに統合し、市街地共通エリアを設け、共通乗り入れ区域を設定
平成25年	共通エリア拡大 運行コスト削減	市街地共通エリアの拡大 新運行システムの導入
平成27年	土曜日運行試験 本格運行	平日運行に加え、土曜日の運行を開始
平成30年	共通エリア拡大 試験運行 (乗り継ぎ回数の減少)	新たなエリアの設定に向けて試験運転を実施

利用状況は?

本市の人口総数の約1割の方が利用登録をしています。登録者の約8割は70歳以上の方となっています。

登録者のうち、昨年度一度でも利用した方は、約26%の二千二百人ほどです。人口比にすると約2.9%です。利用する方の目的地の約4割が病院、2割がスーパーとなっている、日常生活における移動手段として利用されています。

高齢化が進展する中で、ますます必要性が高まり、利用者が増加していくと見込んでいます。

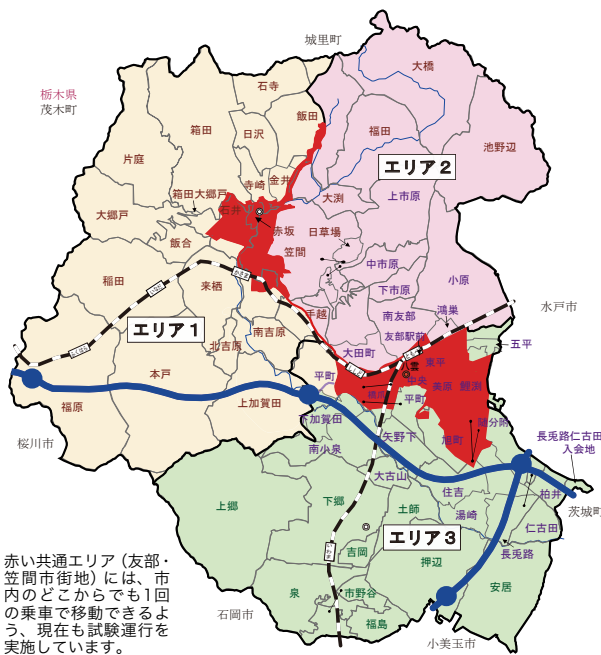
運行収支は?

現在は、運行経費の約26%を利用者が負担し、残りを税金で運行しています。

将来的に利用者の増加が見込まれる中で、皆さんの声に応えるサービスの拡充を図るためには、運行経費がさらに増加していくことが予想されます。今年度もエリア拡大の試験運行で運行経費が増加する見込みです。

年度	平成30年度見込み	平成31年度見込み	増加分
運行経費	7,800万円	8,426万円	626万円(前年度比8%増)
乗車料金	2,040万円	2,160万円	120万円(前年度比5.9%増)

※平成30年度は6か月間、平成31年度は1年間の共通エリア拡大に伴う試験運行経費を含む。



赤い共通エリア(友部・笠間市街地)には、市内のどこからでも1回の乗車で移動できるよう、現在も試験運行を実施しています。

新料金(案)

これからの皆さんの移動手段として、サービスの拡充と持続的な運行を両立するため、要望が多かった介助する方、障害者手帳をお持ちの方、小学生の料金を200円とし、基本料金を400円に見直す検討を進めています。

今後、6月を目安に見直しを含めた運行方針を、市公共交通会議で協議・決定し、秋頃には新たな料金体系で運行する予定です。

つきましては、デマンドタクシーかさまの運行について、皆さんのご意見をお寄せください。

利用対象者区分	新料金(案)	現行料金
基本料金	400円	300円
市内在住者		
未就学児	無料	無料
小学生	200円	300円
障害者手帳をお持ちの方	200円	
一人で乗降が困難な方を介助する方	200円	



かさま企業セレクション

～がんばる企業応援連絡会～ 会員募集中!!

再募集編



本会は、市と企業様とで連携を図り、企業発展に寄与する事業を実施することを目的とした会です。会費等のご負担は一切ありませんので、ご興味のある企業様はぜひご連絡ください。

事業所見学会

就職を考えている高校生に、市内の事業者様がもっている技術や魅力を実感してもらおう見学会。前回は2月に実施し、笠間高校・友部高校・水戸工業高校の生徒23名が市内事業所を見学しました。



株カインス



イチカワ株



株長生テクノ



不二製油株



ベスパック株



大化工業株



日新シャーリング株

笠間市お仕事図鑑

学校や就職世代へPRするために、市内の個性豊かな企業情報を1冊にまとめたもの。現在、13事業所を掲載。



かさま企業セレクション

実際に働いてみないと分からない、内側から見た企業の良さを従業員の日線で紹介するPR記事。広報かさまに掲載。

【問い合わせ】がんばる企業応援連絡会事務局 TEL 0296-77-1101内 企画政策課 (内線591)

「市街地活性化事業」を募集します

○対象区域

- (1) 岩間駅、友部駅、笠間駅、笠間稲荷神社のいずれかを含む地域で、都市計画法第9条に規定する近隣商業地域および商業地域
- (2) 県道稲田停車場線の稲田駅から神田橋までの沿線および市道(笠)3173号線、市道(笠)3535号線沿線

○対象者

市街地活性化事業を行う個人または法人、市民等で構成される団体

○事業および補助金

次のいずれかに該当し、事業費総額(補助対象経費)が50万円以上で、補助金交付決定後、2020年3月25日までに完了見込みの事業。(市から他の補助金を受けている事業は対象外)

- ・空き店舗等の活用
- ・観光・商業施設の整備
- ・まち並み景観整備



稲田駅周辺

※申請前および交付決定前に着工した事業については対象になりません。

○補助率

補助対象事業費の1/2以内で、補助金の交付額は3,000万円を限度。

○申請書類の受け付け期限

5月31日(金)まで。(土曜・日曜・祝日を除く、平日の午前8時30分～午後5時15分まで)

※詳細はお問い合わせください。

【申し込み・問い合わせ】産業経済部 商工課 (内線510)

かさま食彩

毎月19日は「食育の日」

家族と一緒に食卓を囲み、このレシピを試してみませんか？

材料(2人分)

【サラダ生春巻き】

- 生春巻きの皮..... 2枚
- 人参(せん切り)..... 40g
- きゅうり(せん切り)..... 30g
- 味噌..... 5g
- マヨネーズ..... 5g
- レタス..... 1枚
- きゅうり(ピーラーで引く)..... 2枚

【アボカドクリーム生春巻き】

- 生春巻きの皮..... 2枚
- アボカド(うす切り)..... 1/4個
- クリームチーズ(2等分)..... 60g
- スモークサーモン..... 80g
- 黄パプリカ(うす切り)..... 1/4個
- レタス..... 1枚
- ミニトマト(うす切り)..... 2個

【梅しそチキン生春巻き】

- 生春巻きの皮..... 2枚
- サラダチキン(薄切り)..... 40g
- 大葉..... 4枚
- 練り梅..... 小さじ2
- 山芋(拍子切り)..... 40g

【付けタレ】

- A [ポン酢..... 大さじ2
- ごま油..... 小さじ1
- マヨネーズ..... 大さじ1
- B [酢..... 小さじ1
- すりごま(白)..... 小さじ1

作り方

◆生春巻きはパッケージの戻し方を参考に戻しておく。

【サラダ生春巻き】

- 耐熱ボウルにせん切りした人参・味噌・マヨネーズを混ぜ合わせ、ふんわりとラップをかけて電子レンジ700wで1分30秒加熱する。粗熱がとれたら胡瓜を加え混ぜ合わせる。
- 生春巻きの皮にレタスを敷き、その上に①を乗せて巻き、巻き終わりにきゅうりが見えるように包み、食べやすい大きさに切る。

【アボカドクリーム生春巻き】

◆生春巻きの皮にレタスを敷き、アボカド・クリームチーズ・スモークサーモンを乗せて巻き、巻き終わりにミニトマトが見えるように包み、食べやすい大きさに切る。

【梅しそチキン生春巻き】

- 生春巻きの皮に大葉2枚を並べ、山芋・練り梅・サラダチキンを乗せて包み、食べやすい大きさに切る。

【付けタレ】

A・Bそれぞれの材料を混ぜわせ、2種類のタレを作る。

◆器に盛り付けた生春巻きに、好みのタレを少しつけて頂きます。

簡単な三種の生春巻き



..... 食事バランスガイド

主食(ごはん、パン、麺)	0
副菜(野菜、きのこ、いも、海藻料理)	1SV
主菜(肉、魚、卵、大豆料理)	2SV
牛乳・乳製品	0
果物	0



詳しくは [食事バランスガイド](#) [検索](#)

栄養成分(1人分)

・エネルギー	403kcal
・たんぱく質	18.3g
・脂質	20.4g
・塩分	3.5g

笠間焼うつわプレゼント

4月号締め切り：4月26日金必着

【笠間焼の提供】坪内 孝典(つくば市) サイズ：約22cm×22cm

撮影に使用した笠間焼の器を抽選で1名様に差し上げます。このコーナーや広報紙への感想等を添えて、住所・氏名・電話番号を明記のうえ、秘書課まで、はがき(持参可)でお申し込みください。
※当選者には、市役所本所秘書課まで器を受け取りに来ていただきます。



いきいき茨城ゆめ国体2019 笠間市開催競技紹介 ゴルフ(女子・少年男子)

今年が茨城県で国体が開催されます。笠間市では正式競技の軟式野球、クレー射撃、ゴルフ(女子・少年男子)、デモンストラションスポーツの合気道が開催されます。
今回はそのなかからゴルフ(女子・少年男子)についてご紹介します。



開催日時 9月29日(日)～10月1日(火)
女子…午前7時～・少年男子…午前8時～
会場 尖戸ヒルズカントリークラブ
(笠間市南小泉1340)

アクセス情報

開催中は、無料シャトルバスをご利用ください。

無料シャトルバス

- ・岩間支所(笠間市下郷5140)発着
- ・JR友部駅 発着

午前7時～午後4時、約30分間隔で運行します。

※一般観覧者の駐車場は、会場には用意してありません。

当日は売店や無料ドリンク、おもてなしコーナーも併設され、大会を盛り上げます。

2015年に開催された紀の国わかやま国体(和歌山県)では、笠間市出身の **畑岡 奈紗 選手** や **金澤 志奈 選手** が団体優勝、さらに畑岡選手は個人優勝し、大会を盛り上げました！

今年が地元で開催する地利を生かして茨城県の選手が優勝を目指します。女子は中学校3年生以上のアマチュア、少年男子は中学校3年生・高校生が熱戦を繰り広げます。応援よろしくをお願いします！



募集中

ボランティア、協賛企業・団体、
弁当調製業者、売店出店者として



【問い合わせ】

いきいき茨城ゆめ国体笠間市実行委員会事務局
TEL 0296-77-1101

入場無料 皆さんお誘いの上お越しく下さい。

人口と世帯数 ●人口：74,811人(-68人) 男 36,639人(-22人)
女 38,172人(-46人)

《常住人口3.1現在》
()内は前月比較

●世帯数：28,929世帯(-4世帯) ●2月の出生数：44人 ●2月の死亡数：90人

○広報かさまに掲載されているあなたの写真を差し上げます。お問い合わせは秘書課(内線225)まで。

○市ホームページモバイル版では、行政・災害などのさまざまな情報をお届けしています。

<http://www.city.kasama.lg.jp/mobile>



広報かさまが
スマートフォン
で読めます

