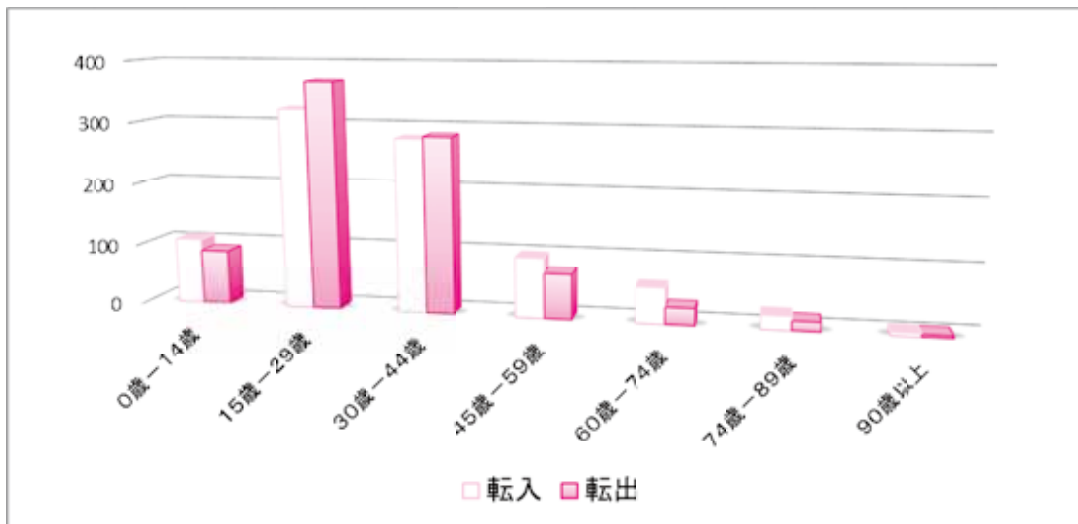


# 統計 かさま

平成26年度版

● 年齢別転入転出差



か

ぎりない笠間市の統計データを、

さ

がし集めて整理し、

ま

とめました。

笠間市統計協会

# 笠間市のプロフィール

## 笠間市の概要

笠間市は、都心から約100km、総面積は240.27km<sup>2</sup>で、茨城県の中央部に位置しています。区域は、東西約19km、南北約20kmで構成され、北部は城里町、栃木県、西部は桜川市、東部は県都水戸市、茨城町、南部は石岡市、小美玉市に隣接しています。地勢は、市の北西部は八溝山系が穏やかに連なる丘陵地帯で、南西部には愛宕山が位置し、北西部から東南部にかけて概ね平坦な大地が広がり、本地域の中央を涸沼川が北西部から東部にかけて貫流しています。気候は、夏は気温も湿度も高く、冬は乾燥した晴天の日が多い、太平洋型の気候となっています。



## 市章の由来 (平成18年3月19日制定)

3市町の合併を意味する強い団結の輪で、笠間市の頭文字「K」を表現。人も緑も水もいきいきと輝く姿や、また列車や自動車道等の交通の要衝としての利便性も表し、「住みよいまち、訪れてよいまち、笠間市」をイメージしました。

## 笠間市の花・木・鳥 (平成19年1月1日制定)



市の花「きく」

笠間市は、菊まつりや菊人形が有名で、伝統があります。一方、市内では農業生産としての菊の栽培が盛んに行われています。



市の木「さくら」

笠間市内には、愛宕山、北山公園、佐白山など、桜の名所が数多くあり、花が咲き誇る春には、各所で桜まつりが行われています。



市の鳥「うぐいす」

笠間市全域に生息しているうぐいすは、鳴き声が美しく、春の訪れを感じさせてくれます。自然環境に恵まれた笠間市をイメージできます。

## 笠間市の位置

### ■市役所の位置

施設名	経緯度		標高
	東経	北緯	
本所	140° 18' 15"	36° 20' 42"	43.8m
笠間支所	140° 14' 15"	36° 23' 9"	62.69m
岩間支所	140° 17' 33"	36° 18' 4"	29.5m

### ■市の東西南北の端

	東経	北緯	場所
東端	140° 22' 12"	36° 18' 44"	柏井地内
西端	140° 9' 44"	36° 20' 29"	福原地内
南端	140° 20' 33"	36° 15' 55"	安居地内
北緯	140° 17' 44"	36° 26' 57"	大橋地内

※経緯度については、世界測地系を利用。  
※平成23年3月11日以前のデータ。



# いな吉君のかさま統計学

## ● 笠間の人口



笠間市の人口について説明しま〜す

かさま特別観光大使 笠間のいな吉®

### ★ 平成25年度笠間市の人口動態

			4月	5月	6月	7月	8月	9月	10月	11月	12月	1月	2月	3月	合計
男 性	① 自然動態	出生	15	27	23	26	28	26	23	26	27	28	25	15	289
		死亡	40	39	33	30	33	34	40	36	42	37	39	43	446
		動態差	▲ 25	▲ 12	▲ 10	▲ 4	▲ 5	▲ 8	▲ 17	▲ 10	▲ 15	▲ 9	▲ 14	▲ 28	▲ 157
	② 社会動態	転入	160	91	56	74	86	82	84	78	57	74	89	176	1,107
		転出	135	76	84	93	82	79	97	66	68	70	71	221	1,142
		動態差	25	15	▲ 28	▲ 19	4	3	▲ 13	12	▲ 11	4	18	▲ 45	▲ 35
③ 月間動態差		0	3	▲ 38	▲ 23	▲ 1	▲ 5	▲ 30	2	▲ 26	▲ 5	4	▲ 73	▲ 192	
女 性	① 自然動態	出生	16	18	19	22	19	21	28	17	19	18	14	16	227
		死亡	36	38	25	35	39	27	31	36	38	40	31	39	415
		動態差	▲ 20	▲ 20	▲ 6	▲ 13	▲ 20	▲ 6	▲ 3	▲ 19	▲ 19	▲ 22	▲ 17	▲ 23	▲ 188
	② 社会動態	転入	151	76	63	84	83	76	99	73	81	63	75	147	1,071
		転出	114	87	87	80	88	79	101	81	67	60	74	223	1,141
		動態差	37	▲ 11	▲ 24	4	▲ 5	▲ 3	▲ 2	▲ 8	14	3	1	▲ 76	▲ 70
③ 月間動態差		17	▲ 31	▲ 30	▲ 9	▲ 25	▲ 9	▲ 5	▲ 27	▲ 5	▲ 19	▲ 16	▲ 99	▲ 258	
男女 合計	① 自然動態	出生	31	45	42	48	47	47	51	43	46	46	39	31	516
		死亡	76	77	▲ 58	65	72	61	71	72	80	77	70	82	861
		動態差	▲ 45	▲ 32	▲ 16	▲ 17	▲ 25	▲ 14	▲ 20	▲ 29	▲ 34	▲ 31	▲ 31	▲ 51	▲ 345
	② 社会動態	転入	311	167	119	158	169	158	183	151	138	137	164	323	2,178
		転出	249	163	171	173	170	158	198	147	135	130	145	444	2,283
		動態差	62	4	▲ 52	▲ 15	▲ 1	0	▲ 15	4	3	7	19	▲ 121	▲ 105
③ 月間動態差		17	▲ 28	▲ 68	▲ 32	▲ 26	▲ 14	▲ 35	▲ 25	▲ 31	▲ 24	▲ 12	▲ 172	▲ 450	



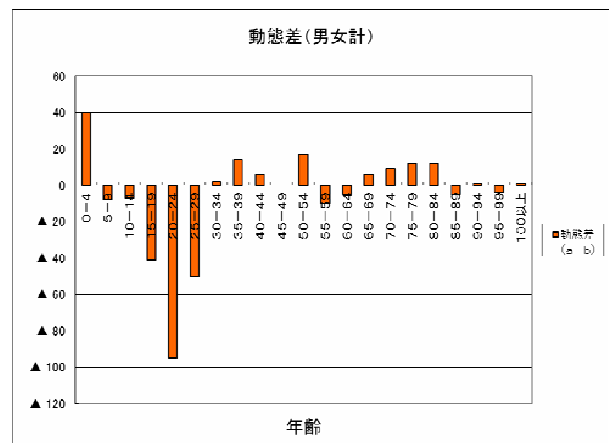
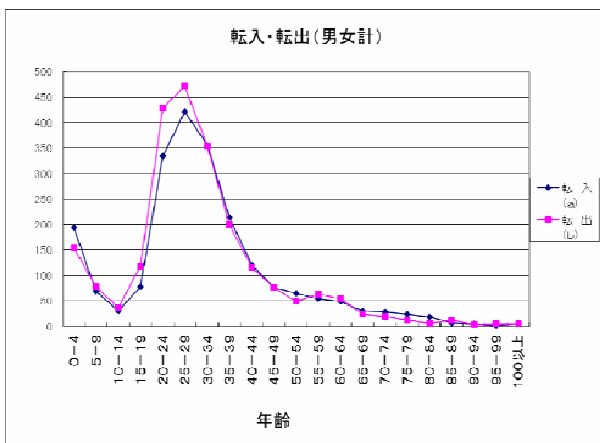
自然動態（出生・死亡）、社会動態（転入・転出）ともに減少していることがわかりますね。

★ 平成25年度笠間市の社会動態

年齢		男 性			女 性			男 女 計		
		転 入 (a)	転 出 (b)	動態差 (a - b)	転 入 (a)	転 出 (b)	動態差 (a - b)	転 入 (a)	転 出 (b)	動態差 (a - b)
0-4	年少人口	91	72	19	103	82	21	194	154	40
5-9		32	40	▲ 8	37	37	0	69	77	▲ 8
10-14		16	21	▲ 5	14	16	▲ 2	30	37	▲ 7
15-19	若年人口	38	65	▲ 27	39	53	▲ 14	77	118	▲ 41
20-24		182	199	▲ 17	152	230	▲ 78	334	429	▲ 95
25-29		200	227	▲ 27	221	244	▲ 23	421	471	▲ 50
30-34	生産年齢人口	171	171	0	185	183	2	356	354	2
35-39		120	98	22	94	102	▲ 8	214	200	14
40-44		67	66	1	54	49	5	121	115	6
45-49		37	44	▲ 7	39	32	7	76	76	0
50-54		46	33	13	19	15	4	65	48	17
55-59		32	42	▲ 10	22	22	0	54	64	▲ 10
60-64		26	32	▲ 6	23	22	1	49	54	▲ 5
65-69	老年人口	13	15	▲ 2	17	9	8	30	24	6
70-74		13	7	6	15	12	3	28	19	9
75-79		12	5	7	12	7	5	24	12	12
80-84		6	2	4	12	4	8	18	6	12
85-89		1	1	0	6	11	▲ 5	7	12	▲ 5
90-94		1	0	1	3	3	0	4	3	1
95-99		0	1	▲ 1	1	4	▲ 3	1	5	▲ 4
100以上		3	1	2	3	4	▲ 1	6	5	1
合 計		1,107	1,142	▲ 35	1,071	1,141	▲ 70	2178	2283	▲ 105



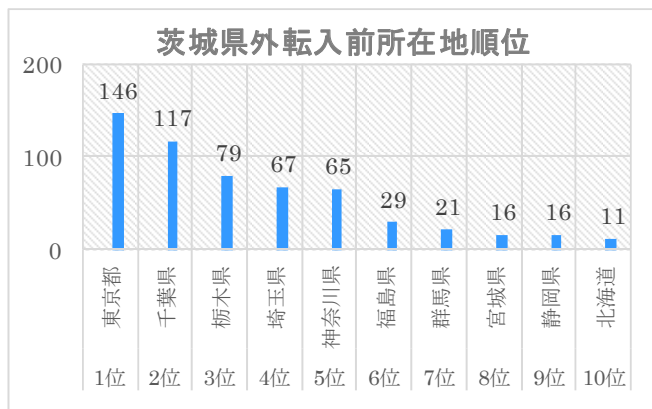
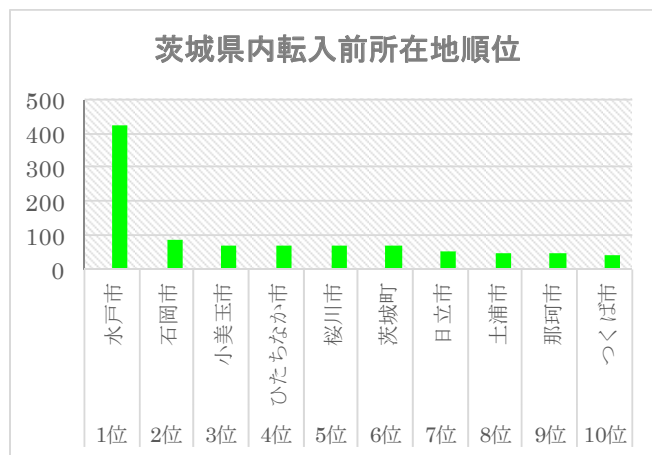
人口減少の要因として、生産年齢人口の動態減少、特に15歳以上30歳未満の若い世代の転出者が多いことがうかがえます。



★主な笠間市への転入前所在地（H25年度）

茨城県内		
順位	市町村名	人数
1位	水戸市	425
2位	石岡市	86
3位	小美玉市	70
4位	ひたちなか市	70
5位	桜川市	69
6位	茨城町	65
7位	日立市	53
8位	土浦市	48
9位	那珂市	44
10位	つくば市	37

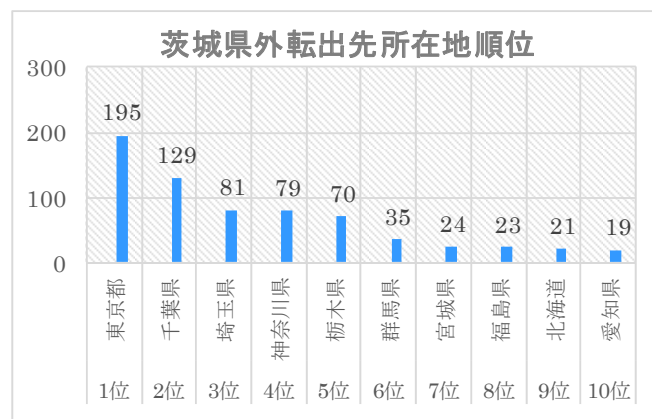
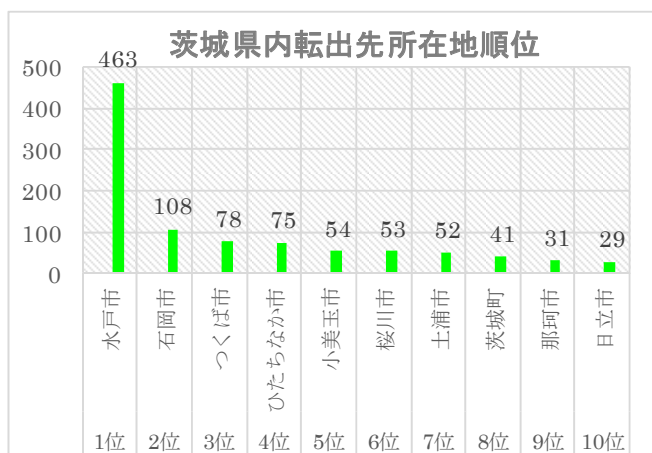
茨城県外		
順位	都道府県名	人数
1位	東京都	146
2位	千葉県	117
3位	栃木県	79
4位	埼玉県	67
5位	神奈川県	65
6位	福島県	29
7位	群馬県	21
8位	宮城県	16
9位	静岡県	16
10位	北海道	11



★主な笠間市からの転出先所在地（H25年度）

茨城県内		
順位	市町村名	人数
1位	水戸市	463
2位	石岡市	108
3位	つくば市	78
4位	ひたちなか市	75
5位	小美玉市	54
6位	桜川市	53
7位	土浦市	52
8位	茨城町	41
9位	那珂市	31
10位	日立市	29

茨城県外		
順位	都道府県名	人数
1位	東京都	195
2位	千葉県	129
3位	埼玉県	81
4位	神奈川県	79
5位	栃木県	70
6位	群馬県	35
7位	宮城県	24
8位	福島県	23
9位	北海道	21
10位	愛知県	19



転入前所在地・転出先所在地とも、県内では水戸市など近隣市町村、  
県外では東京都や千葉県の大都市部が上位となっています。

## ■笠間市の将来推計人口（自然動態・社会動態を含む見込）

男女計	2010年	2015年	2020年	2025年	2030年	2035年	2040年
総数	79,409	76,794	73,890	70,585	66,984	63,100	58,989
0～4歳	2,949	2,681	2,331	2,085	1,933	1,799	1,645
5～9歳	3,515	2,965	2,686	2,337	2,091	1,940	1,806
10～14歳	3,810	3,513	2,960	2,685	2,337	2,090	1,939
15～19歳	3,909	3,639	3,397	2,862	2,595	2,259	2,020
20～24歳	3,645	3,447	3,364	3,144	2,647	2,398	2,086
25～29歳	4,198	3,554	3,426	3,346	3,128	2,635	2,387
30～34歳	4,720	4,086	3,497	3,378	3,297	3,082	2,597
35～39歳	5,499	4,692	4,063	3,482	3,363	3,283	3,069
40～44歳	4,947	5,428	4,637	4,019	3,446	3,328	3,249
45～49歳	4,918	4,898	5,373	4,593	3,982	3,415	3,300
50～54歳	5,226	4,843	4,826	5,295	4,529	3,929	3,371
55～59歳	6,376	5,109	4,741	4,729	5,192	4,443	3,856
60～64歳	6,630	6,210	4,979	4,631	4,628	5,084	4,355
65～69歳	5,253	6,345	5,954	4,783	4,458	4,462	4,904
70～74歳	4,328	4,897	5,950	5,600	4,511	4,215	4,229
75～79歳	3,790	3,907	4,447	5,444	5,141	4,162	3,908
80～84歳	3,053	3,171	3,296	3,791	4,698	4,461	3,641
85～89歳	1,726	2,177	2,324	2,445	2,858	3,614	3,464
90歳以上	918	1,232	1,639	1,936	2,150	2,501	3,163
(再掲)0～14歳	10,273	9,159	7,977	7,107	6,361	5,829	5,390
(再掲)15～64歳	50,068	45,906	42,303	39,479	36,807	33,856	30,290
(再掲)65歳以上	19,067	21,729	23,610	23,999	23,816	23,415	23,309
(再掲)75歳以上	9,487	10,487	11,706	13,616	14,847	14,738	14,176

データ：国立社会保障・人口問題研究所



笠間市の将来推計人口をみると、約30年後には、人口が6万人を切ると推計されており、本格的な人口減少、少子高齢化社会をおかえようとしています。「笠間の人口」のデータを参考に、笠間市の将来について考えてみてはいかがでしょうか。

### 【参考データ：笠間市の主な人口増加地区と人口減少地区】

人口増加地区		増加人数
1	旭町	742
2	鯉淵	371
3	鴻巣	93
4	赤坂	82
5	五平	55
6	東平二丁目	48
7	美原二丁目	39
8	東平三丁目	38
9	東平四丁目	33
10	美原一丁目	32

人口減少地区		減少人数
1	笠間	▲ 627
2	稲田	▲ 367
3	大田町	▲ 326
4	石井	▲ 274
5	市野谷	▲ 268
6	小原	▲ 211
7	福原	▲ 208
8	本戸	▲ 161
9	来栖	▲ 140
10	押辺	▲ 133

(町丁字別人口による笠間市合併時から平成26年3月末までの動き)

## ■ 利用上の注意 ■

1. 本書に掲載されている資料は、主に、笠間市関係部局課及び関係官庁・団体・会社からの報告によるもの、又は本市において直接調査収集したものです。資料の出所は、各表の下部右端に掲げ、刊行物によるものは、その書名を付記しました。
2. 統計表は、大部分が笠間市を区域とするものであるため、各表の区域表示は省略し、一部市域外を含む例外的なものについてのみ、脚注（※）に区域を示しました。
3. 数値の単位未満は、原則として、四捨五入としたため、合計と内訳の計の数字が一致しない場合があります。
4. 統計表中、特に説明を要するものについては脚注（※）とし、数値の単位は各表の上部右端に掲載しましたが、一見して明らかなものについては省略しました。
5. 統計表に記載した期間は次のとおりです。  
「年次」 1月～12月（暦年）  
「年度」 4月～翌年3月（会計年度）
6. 統計表中の符号は、次のとおりです。  
「－」 該当数のないもの  
「0」 該当数が掲載単位に満たないもの  
「…」 不詳のもの（未発表含む）  
「X」 統計の秘密を保護するため掲載を控えたもの  
「△」 減少（マイナス）のもの
7. 平成18年からの毎年のデータについては、合併年の平成18年を基準とし□で表示しており、その後のデータについては、省略されている年があります。
8. 本書の利用に当たり、さらに詳細な資料を必要とされる場合、あるいは疑義のある場合は、本市市長公室企画政策課統計グループ、又は各資料の出所機関に照会してください。

### 【参 考】

本書を作成するにあたって、次に掲げた統計調査の結果を利用しました。さらに詳しい数字が必要な場合は、市役所企画政策課窓口のほか下記をご利用ください。

分 野	名 称	調査機関	調査の周期	結果が公表されている最新調査日
人 口	国勢調査	総務省統計局	5年	平成22年10月1日
農 業	農林業センサス	農林水産省	5年	平成22年2月1日
商工業	経済センサス	経済産業省	5年	平成24年2月1日
事業所	事業所・企業統計調査	総務省統計局	5年	平成18年6月1日
工 業	工業統計調査	経済産業省	毎年	平成22年12月31日
商 業	商業統計調査	経済産業省	3年	平成19年6月1日
教 育	学校基本調査	文部科学省	毎年	平成24年5月1日

- 各種統計書を閲覧するには…  
行政情報センター（茨城県庁舎3階） 水戸市笠原町978-6  
電話 029-301-2152（受付時間 午前9時から午後5時まで）
- インターネットで統計データを見るには…  
笠間市 <http://www.city.kasama.lg.jp/>  
茨城県 <http://www.pref.ibaraki.jp/tokei/>  
総務省 <http://www.stat.go.jp/>

## ■ 目 次 ■

1. 茨城県内での「かさま」早わかり 茨城県内での「かさま」早わかり…………… 1	産業中分類別工業の状況 （従業者4人以上の事業所）……………16 みかげ石・笠間焼の状況（全事業所）…16
2. 土地・気象 地目別土地面積…………… 2 年別気象表…………… 2 月平均気温…………… 3 月降水量…………… 3 観測史上1位から10位の値 （年間を通じての値）…………… 4	6. 社会福祉 国民健康保険被保険者数……………17 国民健康保険療養給付の状況……………17 その他の保険給付の状況……………17 国民年金加入状況……………18 国民年金受給状況……………18 医療福祉費の給付状況……………18 後期高齢者医療被保険者数及び 療養給付費等の状況……………19 介護保険要介護（要支援）認定者数……………19 介護給付費支給状況……………19 予防給付費支給状況……………19 高額介護・予防サービス費……………20 高額医療合算介護・ 介護予防サービス費……………20 審査支払手数料……………20 介護保険サービス受給者数……………20 一人暮らし老人数……………20 介護慰労金支給件数……………20 生活保護世帯及び人数……………21 保護費……………21 障害者手帳交付状況……………21 ボランティアサークルの状況……………21 児童扶養手当支給状況……………22 児童・子ども手当支給状況……………22 保育所（園）の状況……………22 放課後児童クラブ数……………22
3. 人口 人口及び世帯数…………… 5 旧市町別人口及び世帯数…………… 5 人口の動態（自然動態・社会動態）…………… 5 婚姻・離婚・死産…………… 6 昼間人口…………… 6 年齢別人口…………… 6 産業分類別就業人口及び構成比率…………… 7 地区別人口……………8~9 外国人登録人口…………… 9	7. 保健衛生 医療施設及び病床数……………23 医師・歯科医師・薬剤師数……………23 予防接種実施状況……………23 各種検診等実施状況 （成人保健・母子保健）……………24 休日診療当番医利用状況……………25 献血実施状況……………25 健康ダイヤル24（無料健康相談サービス） 利用状況……………25 ごみ搬入量……………26 ごみ処理量……………26 し尿処理状況……………26 畜犬登録数……………26 公害苦情件数……………27
4. 農業 農家数……………10 農業従事人口……………10 年齢別農業就業人口及び世帯員数 〔販売農家〕……………10 耕地面積……………11 耕作放棄地面積……………11 経営耕地面積規模別農家数 〔農業経営体〕……………11 作物の類別作付（栽培）農家数及び面積 〔販売農家〕……………12 作付（栽培）農家数上位品目 〔販売農家〕……………12 農業産出額上位農産物……………12 水稻収穫量……………13 農地の権利移動……………13 農地転用……………13	
5. 産業・労働 事業所数及び従業者数……………14 商業の状況（卸・小売業）……………15 産業小分類別商業の状況……………15 工業の状況 （従業者4人以上の事業所）……………16	

斎場使用状況	27
8. 建設・土木・住宅・水道	
木造・非木造家屋の状況	28
用途別家屋の状況（木造・非木造）	28
新增築分家屋の状況（木造・非木造）	29
建築確認件数・延面積状況 （新築・増改築）	30
住宅の状況	30
都市計画用途地域	31
都市公園	31
都市計画道路	32
市道の状況	33
上水道の普及状況	33
公共下水道の普及状況	33
農業集落排水整備事業の普及状況	33
9. 運輸・通信	
自動車登録車両台数	34
軽自動車課税車両台数	34
各駅の乗車人員	34
郵便施設数	35
郵便物集配状況	35
電話加入状況	35
高速道路市内インターチェンジ 出入交通量	36
10. 教育・文化	
幼稚園の状況	37
小学校学級数及び児童数	37
中学校学級数及び生徒数	37
進路別卒業者数 （中学校・高等学校）	38
学校別児童・生徒数及び職員数	39
市立図書館登録・入館状況	40
市立図書館貸出点数	40
市立図書館蔵書点数	40
市立公民館利用状況	40
国県市指定文化財数	41
国登録有形文化財数	41
スポーツ施設利用状況	41
11. 治安・消防	
刑法犯罪発生件数	42
青少年補導件数	42
免許人口	42
交通事故発生状況	43
時間別交通事故発生件数	43

交通事故による死者・負傷者の 年齢別内訳	43
救急出場件数	44
救急搬送人員	44
救助出動件数	44
救助人員	44
火災発生件数と焼損面積・損害額	45
時間別火災発生件数	45
月別火災発生件数	45
消防施設	45
消防団員数	46
消防水利	46
東日本大震災による主な被害状況	46

## 12. 行政・その他

選挙有権者数	47
市長選挙	47
市議会議員一般選挙	47
県知事選挙	47
県議会議員一般選挙	47
衆議院議員総選挙	48
最高裁判所裁判官国民審査	48
参議院議員選挙	48
農業委員会委員一般選挙	48
議会等の開催状況	49
常任委員会及び特別委員会開催日数	49
年齢別・期別議員数	49
市職員数	50
市ホームページへのアクセス件数	50
広聴件数	50
各種相談件数（心配ごと相談・法律相談 ・消費生活相談・家庭児童相談）	51～52
権限移譲	52
入込観光客数	52
高速バス利用者数	52

## 13. 財政

年度別一般会計決算状況 （歳入・歳出）	53～54
年度別特別会計決算状況 （歳入・歳出）	55
市税負担状況	56
税目別市税収入の状況	56

巻末付録 統計グラフ編	57～59
-------------	-------



# 1. 茨城県内での「かさま」早わかり

## ① 主要な項目

面積 (H25.10.1 現在)	240.27 km <sup>2</sup>	県内5位
可住地面積 (H25.10.1 現在)	136.61 km <sup>2</sup>	県内7位
人口 (H26.9.1 現在)	77,330 人	県内12位
	うち男 37,854 人	県内12位
	うち女 39,476 人	県内11位
世帯 (H26.9.1 現在)	28,774 世帯	県内12位
人口密度 (H25.10.1 現在)	323.5 人	県内30位
人口動態 (平成25年)		
出生	516 人	(出生率 6.7)
死亡	859 人	
婚姻	338 件	
離婚	137 件	
年少人口 (15歳未満)割合 (H25.10.1 現在)	12.4% (9,603 人)	県内26位
	うち男 13.1% (4,976 人)	
	うち女 11.7% (4,627 人)	
生産年齢人口 (15~64歳)割合 (H25.10.1 現在)	61.2% (47,451 人)	県内24位
	うち男 63.1% (23,929 人)	
	うち女 59.4% (23,522 人)	
老年人口 (65歳以上)割合 (H25.10.1 現在)	26.4% (20,444 人)	県内19位
	うち男 23.7% (8,995 人)	
	うち女 28.9% (11,449 人)	
外国人登録者数 (H25.12.31 現在)	544 人	県内28位
1人暮らし老人数 (H25.4.1 現在)	(65歳以上1万人当たり) 745.3 人	県内24位
生活保護被保護 実人員(平成24年度)	(千人当たり) 8.5 人	県内11位
1人当たりの所得 (平成22年度)	2,428 千円	県内34位
産業構造 (H22.10.1 現在)	第1次産業 / 5.38 %	県内24位
	第2次産業 / 26.36 %	県内28位
	第3次産業 / 62.79 %	県内15位
事業所数(平成24年)	3,555 事業所	県内9位
従業者数(平成24年)	26,864 人	県内12位
製造事業所数 [4人以上](平成24年)	190 事業所	県内10位
製造品出荷額 [4人以上](平成24年)	1,436 億円	県内22位
農家数(平成22年)	4,374 戸	県内7位
経営耕地面積 (平成22年)	4,051 ha	県内11位
算出決算総額 (平成22年)	349.65 千万円	県内25位
市長村別移譲済 法令割合 (平成26年4月)	83.1 % (県から市長村に権限移 譲された法令の割合)	県内1位

## ② 観光

年間入込観光客数 (平成25年度)	3,547,500 人	県内2位
うち日帰り客	3,306,100 人	
うち宿泊客	241,400 人	
うち県外客	1,968,800 人	
うち県内客	1,578,700 人	
うち鉄道・定期バス利用	185,700 人	
うち貸切バス利用	167,200 人	
うち自家用車・その他利用	3,194,600 人	
正月三が日の初詣客 (平成26年)	笠間稲荷神社 810,000 人	
ゴールデンウィーク の観光客数 (平成26年)	笠間陶炎祭(4/29-5/5) 468,000 人	県内1位
	笠間つつじまつり 42,436 人(4/19-5/11)	
菊まつり関連観光客数	809,000 人(平成25年)	
つつじ公園を彩るツツ ジの数	8,500 本(H26.5 現在)	
笠間名物 史上最長そばいなり寿 司巻きの長さ (H26.2.1 現在)	70.2 m (参加者250人) ※使用された材料 ・油揚げ 約1,000枚 ・常陸そば 7Kg ・きゅうり、厚焼き玉子	

## ③ 主な生産物

笠間焼 (平成24年)	陶芸作家 270名 生産額 約10億円	
梅(平成22年)	栽培農家数 77 戸	県内1位
菊(平成22年)	栽培農家数 823 戸	県内1位
花き類・花木 (平成22年)	作付農家 89 戸	県内3位
	作付面積 10,197a	県内2位

笠間のいな吉は、ゆるキ  
ャグラランプリ 2013 に  
て21,403 票を獲得  
し、県内2位(26体中)  
/全国119位となりました!!



笠間のいな吉®

## ④ 健康・医療

かさま健康ダイヤル24の 利用状況(H25.4.1~H26.3.31)	相談件数 2,914件 (うち 男784 女130)	
一般診療所数(H24.10.1 現在)	39 所	県内13位
歯科診療所数(H24.10.1 現在)	31 所	県内14位
医師数(H24.12.31 現在)	190 人	県内5位
歯科医師数(H24.12.31 現在)	45 人	県内14位
薬剤師数(H24.12.31 現在)	129 人	県内14位

## 2. 土地・気象



地目別土地面積

各年1月1日現在(単位:km<sup>2</sup>)

年次 \ 地目	総数	田	畑	宅地	池沼	山林	原野	雑種地	その他
平成18年	240.3	29.3	35.2	21.6	1.0	89.2	2.1	18.7	43.2
平成20年	240.3	29.1	35.0	21.9	1.0	85.7	2.1	18.5	47.0
平成21年	240.3	28.8	34.9	21.0	1.0	85.6	2.1	19.3	47.6
平成22年	240.3	28.6	34.9	22.2	1.0	85.6	2.1	17.8	48.1
平成23年	240.3	28.6	34.8	22.3	1.0	85.6	2.1	17.7	48.2
平成24年	240.3	28.5	34.8	22.3	1.0	85.6	2.1	17.8	48.2
平成25年	240.3	28.5	34.7	22.5	1.0	84.9	2.2	17.9	48.6
平成26年	240.3	28.5	34.6	22.6	1.0	84.8	2.2	17.8	48.8

資料: 税務課

年別気象表

年次	気温(°C)		風速(m/s)		日照時間(h)	降水量(mm)	
	最高	最低	平均	最大		合計	日最大
平成 5年	33.5	-7.3	1.1	7	1,488.0	1,464	112
平成10年	34.8	-7.2	1.1	9	1,506.6	1,753	120
平成15年	34.9	-8.7	0.9	9	1,527.8	1,402	65
平成20年	35.7	-7.0	1.1	9	<u>1,727.6</u>	1,400.5	74.5
平成21年	34.5	-6.9	0.9	9.9	1,681.9	1,433.5	99.5
平成22年	37.0	-7.8	1.3	15.9	1,921.0	1,451.0	95.0
平成23年	37.0	-8.5	1.3	17.1	2,032.5	1,543.0	202.0
平成24年	37.2	-8.3	1.5	15.9	2,075.4	1,343.5	128.5
平成25年	38.0	-8.4	1.5	13.7	2,147.0	1,316.0	91.0

※ 1,727.6 は、観測場所の移転、観測方法の変更、測器の変更など、いずれかの理由により、観測データがこの前後で均質でない可能性があります。前後の値を比較する際には注意が必要です。

※観測地点…笠間市(緯度:北緯36度23.1分/経度:東経140度14.2分 標高:65m)

資料: 気象庁HP「気象統計情報」

## 月平均気温

(単位:°C)

年次 \ 月	年平均	1	2	3	4	5	6	7	8	9	10	11	12
平成 5年	12.5	3.1	3.6	5.4	10.1	15.3	19.3	20.1	22.5	20.3	14.6	10.6	4.9
平成10年	13.9	1.9	3.5	6.9	13.9	18.2	19.6	23.2	24.8	22.6	17.8	9.8	4.9
平成15年	13.2	1.9	3.0	5.4	12.5	16.5	20.8	20.7	24.1	21.7	14.7	11.8	4.7
平成18年	13.7	1.1	3.6	6.9	10.9	16.8	20.5	23.4	25.6	21.6	17.0	11.0	5.7
平成19年	14.1	3.6	5.2	7.7	11.3	17.1	21.1	22.4	27.0	23.4	16.2	9.8	4.9
平成20年	13.7	2.2	2.3	7.4	12.2	16.5	19.5	24.8	25.0	22.1	16.4	10.0	6.2
平成21年	13.9	3.2	4.4)	6.8	12.8	18.2	20.5	24.5	24.3	20.7	16.1	10.5	5.3
平成22年	14.4	2.7	3.8)	6.6	10.1	16.8	21.6	26.4	28.1	23.3	16.7	10.5	6.5
平成23年	14.0	1.3	4.1	4.9	11.6	16.8	21.5	26.2	26.0	23.4	16.9	11.4	3.6
平成24年	13.8	1.1	2.6	6.3	11.7	17.6	19.7	25.2	27.4	24.3	16.8	9.3	3.9
平成25年	14.3	2.0	2.8	9.3	12.0	17.1	21.0	25.0	26.9	22.9	17.9	9.9	4.6

※「」は、準正常値(品質に軽微な問題があるか、または統計値を求める対象となる資料の一部が許容する範囲内で欠けている場合。)

※観測地点…笠間市(緯度:北緯36度23.1分/経度:東経140度14.2分 標高:65m)

資料:気象庁HP「気象統計情報」

## 月降水量

(単位:mm)

年次 \ 月	年総量	1	2	3	4	5	6	7	8	9	10	11	12
平成 5年	1,464	79	86	50	67	126	125	234	202	152	119	166	58
平成10年	1,753	72	64	71	248	190	152	222	304	266	127	3	34
平成15年	1,402	68	35	147	124	101	154	151	176	128	108	170	40
平成18年	1,685	41	80	56	87	132	179	308	75	239	222	103	163
平成19年	1,330	40	37	52	115	167	145	251	68	215	120	46	74
平成20年	1,400.5	23.0	49.0	77.5	185.0	174.5	140.0	55.0	268.5	164.5	132.5	71.5	59.5
平成21年	1,433.5	146.0	52.0)	102.0	172.0	70.0	117.5	89.0	274.0	12.0	184.5	136.5	78.0
平成22年	1,451.0	3.5	85.5)	101.0	218.5	121.5	153.0	129.5	15.0	283.5	165.0	67.5	107.5
平成23年	1,543.0	5.5	96.0	69.5	127.0	189.5	93.0	249.5	141.5	297.5	166.0	77.0	31.0
平成24年	1,343.5	25.5	74.0	156.0	102.0	270.5	180.5	86.5	28.5	181.0	120.0	64.0	55.0
平成25年	1,316.0	53.0	32.5	56.0	203.5	84.5	133.5	101.5	88.0	214.0	289.5	23.0	37.0

※「」は、準正常値(品質に軽微な問題があるか、または統計値を求める対象となる資料の一部が許容する範囲内で欠けている場合。)

※観測地点…笠間市(緯度:北緯36度23.1分/経度:東経140度14.2分 標高:65m)

資料:気象庁HP「気象統計情報」

## 観測史上1位から5位の値(年間を通じての値)

要素名／順位	1位	2位	3位	4位	5位	統計期間
日降水量 (mm)	202.0 平成23年9月21日	181 昭和61年8月4日	168 平成16年10月20日	167 平成3年9月19日	156 平成8年9月22日	昭和51年1月～ 平成26年10月
日最大10分間降水量 (mm)	26.5 平成21年8月7日	17.0 平成26年7月1日	15.5 平成25年7月27日	15.0 平成23年7月19日	14.0 平成26年7月18日	平成21年2月～ 平成26年10月
日最大1時間降水量 (mm)	81.5 平成21年8月7日	62 昭和56年7月13日	54 平成18年9月27日	50.5 平成20年8月29日	46 昭和54年7月29日	昭和51年1月～ 平成26年10月
月降水量の多い方から (mm)	551 平成16年10月	409 平成元年8月	407 平成3年10月	344 平成6年9月	334 昭和60年6月	昭和51年1月～ 平成26年9月
月降水量の少ない方から (mm)	1 平成11年1月	1 平成7年12月	1 昭和51年1月	2 昭和58年12月	2 昭和56年12月	昭和51年1月～ 平成26年9月
年降水量の多い方から (mm)	1753 平成10年	1753 平成元年	1724 平成3年	1685 平成18年	1543 平成23年	昭和51年～ 平成25年
年降水量の少ない方から (mm)	821 昭和59年	941 昭和53年	1069 平成8年	1095 平成9年	1146 昭和56年	昭和51年～ 平成25年
日最高気温の高い方から (°C)	38.2 平成19年8月15日	38.2 平成9年7月5日	38.0 平成25年8月11日	37.9 平成16年7月20日	37.7 平成19年8月16日	昭和53年1月～ 平成26年10月
日最高気温の低い方から (°C)	-0.7 昭和59年1月19日	-0.6 平成8年2月17日	0.0 平成9年1月22日	0.1 平成6年2月12日	0.5 平成18年1月21日	昭和53年1月～ 平成26年10月
日最低気温の高い方から (°C)	27.3 昭和53年8月3日	27.1 平成2年8月23日	26.4 昭和59年8月22日	26.3 平成9年8月10日	25.9 平成22年8月3日	昭和53年1月～ 平成26年10月
日最低気温の低い方から (°C)	-13.3 昭和59年1月20日	-11.4 昭和60年1月31日	-10.9 昭和60年1月18日	-10.9 昭和59年2月9日	-10.7 昭和60年1月15日	昭和53年1月～ 平成26年10月
月平均気温の高い方から (°C)	28.1 平成22年8月	27.4 平成24年8月	27.0 平成19年8月	26.9 平成25年8月	26.9 平成11年8月	昭和53年1月～ 平成26年9月
月平均気温の低い方から (°C)	-0.5 昭和59年2月	-0.1 昭和59年1月	0.0 昭和56年1月	0.1 昭和60年1月	0.4 昭和61年2月	昭和53年1月～ 平成26年9月
年平均気温の高い方から (°C)	14.4 平成22年	14.3 平成25年	14.2 平成16年	14.2 平成11年	14.1 平成19年	昭和53年～ 平成25年
年平均気温の低い方から (°C)	11.9 昭和59年	12.0 昭和56年	12.1 昭和61年	12.3 昭和63年	12.5 平成5年	昭和53年～ 平成25年
日最大風速・風向 (m/s)	17.1 南 平成23年9月21日	15.9 南南西 平成24年4月3日	15.9 南西 平成22年3月21日	15 × 昭和54年10月19日	14.9 南 平成24年9月30日	昭和53年2月～ 平成26年10月
日最大瞬間風速・風向 (m/s)	30.2 南 平成23年9月21日	28.1 南南西 平成24年4月3日	27.0 南西 平成22年3月21日	26.2 南南西 平成24年6月20日	24.6 南 平成24年9月30日	平成21年2月～ 平成26年10月
月間日照時間の多い方から (時間)	244.9 平成23年1月	236.4 平成25年5月	230.7 平成24年8月	230.2 平成25年1月	226.9 平成9年1月	昭和61年10月～ 平成26年9月
月間日照時間の少ない方から (時間)	26.0 昭和63年7月	29.1 平成5年7月	31.0 平成7年6月	37.0 昭和63年9月	40.1 平成15年7月	昭和61年10月～ 平成26年9月
年間日照時間の多い方から (時間)	2147.0 平成25年	2075.4 平成24年	2032.5 平成23年	1956.3 平成13年	1925.4 平成12年	昭和61年～ 平成25年
年間日照時間の少ない方から (時間)	1411.5 平成18年	1488.0 平成5年	1506.6 平成10年	1527.8 平成15年	1576.6 平成3年	昭和61年～ 平成25年

※「×」は、資料なし【欠測】(測器の故障などで値が得られなかった。)

※観測地点…笠間市(緯度:北緯36度23.1分/経度:東経140度14.2分 標高:65m)

資料:気象庁HP

## 3. 人口



人口及び世帯数

各年10月1日現在(単位:世帯,人)

年次	世帯数	人口			一世帯当たり 人員	人口密度 (人/km <sup>2</sup> )	面積 (km <sup>2</sup> )
		総数	男	女			
平成18年	27,138	81,029	39,709	41,320	2.99	337.3	240.25
平成20年	27,947	80,365	39,304	41,061	2.88	334.5	240.27
平成21年	28,009	79,806	39,111	40,695	2.85	332.2	240.27
平成22年	27,946	79,409	38,821	40,588	2.84	330.5	240.27
平成23年	28,093	78,922	38,634	40,288	2.81	328.5	240.27
平成24年	28,244	78,279	38,366	39,913	2.77	325.8	240.27
平成25年	28,523	77,723	38,053	39,670	2.72	323.5	240.27
平成26年	28,803	77,351	37,867	39,484	2.69	321.9	240.27

資料:茨城県統計課「茨城県常住人口調査結果報告書」

旧市町別人口及び世帯数

各年3月31日現在(単位:世帯,人)

年次	笠間				友部				岩間			
	男	女	計	世帯数	男	女	計	世帯数	男	女	計	世帯数
平成18年	14,550	15,277	29,827	10,174	17,631	18,047	35,678	12,391	8,165	8,347	16,512	5,394
平成20年	14,222	14,993	29,215	10,239	17,645	17,982	35,627	12,712	8,055	8,278	16,333	5,499
平成21年	14,080	14,837	28,917	10,309	17,675	18,071	35,746	12,948	8,048	8,232	16,280	5,554
平成22年	13,946	14,592	28,538	10,303	17,653	18,048	35,701	13,086	7,857	8,178	16,035	5,564
平成23年	13,794	14,428	28,222	10,328	17,656	18,091	35,747	13,286	7,871	8,064	15,935	5,562
平成24年	13,602	14,228	27,830	10,347	17,647	18,012	35,659	13,399	7,773	7,965	15,738	5,558
平成25年	13,448	14,028	27,476	10,348	17,696	18,248	35,944	13,706	7,782	7,959	15,741	5,719
平成26年	13,304	13,861	27,165	10,381	17,695	18,194	35,889	13,891	7,734	7,922	15,656	5,761

資料:市民課

人口の動態

(自然動態)

(単位:人,%)

年次	出生				死亡				自然増減数			自然増減率
	総数	男	女	出生率	総数	男	女	死亡率	総数	男	女	
平成18年	656	347	309	8.1	772	437	335	9.5	△ 116	△ 90	△ 26	△ 0.14
平成20年	549	275	274	6.8	850	436	414	10.5	△ 301	△ 161	△ 140	△ 0.37
平成21年	624	333	291	7.8	846	443	403	10.5	△ 222	△ 110	△ 112	△ 0.28
平成22年	586	302	284	7.4	843	446	397	10.6	△ 257	△ 144	△ 113	△ 0.32
平成23年	567	299	268	7.1	903	462	441	11.4	△ 336	△ 163	△ 173	△ 0.42
平成24年	575	281	294	7.3	901	460	441	11.4	△ 326	△ 179	△ 147	△ 0.41
平成25年	516	282	234	6.7	859	456	403	11.1	△ 343	△ 174	△ 169	△ 0.45

資料:茨城県統計課「茨城県常住人口調査結果報告書」

(社会動態)

(単位:人,%)

年次	転入			転出			社会増減数			社会増減率
	総数	男	女	総数	男	女	総数	男	女	
平成18年	2,553	1,312	1,241	2,905	1,482	1,423	△ 352	△ 170	△ 182	△ 0.43
平成20年	2,727	1,399	1,328	2,844	1,481	1,363	△ 117	△ 82	△ 35	△ 0.15
平成21年	2,294	1,225	1,069	2,653	1,325	1,328	△ 359	△ 100	△ 259	△ 0.45
平成22年	2,183	1,136	1,047	2,394	1,245	1,149	△ 211	△ 109	△ 102	△ 0.27
平成23年	2,041	1,078	963	2,374	1,207	1,167	△ 333	△ 129	△ 204	△ 0.42
平成24年	2,137	1,074	1,063	2,377	1,185	1,192	△ 240	△ 111	△ 129	△ 0.30
平成25年	2,163	1,099	1,064	2,328	1,179	1,149	△ 165	△ 80	△ 85	△ 0.21

資料:茨城県統計課「茨城県常住人口調査結果報告書」

## 3. 人口

## 婚姻・離婚・死産

(単位:件,胎)

年次	婚姻	婚姻率(人口千対)	離婚	離婚率(人口千対)	死産	死産率(出産千対)
平成18年	377	4.7	170	2.11	26	38.2
平成20年	411	5.1	160	2.00	17	30.3
平成21年	362	4.6	142	1.79	25	39.2
平成22年	360	4.6	151	1.91	18	29.7
平成23年	358	4.6	132	1.69	16	27.7
平成24年	329	4.2	128	1.65	7	12.0
平成25年	338	4.4	137	1.78	7	13.4

資料:茨城県厚生総務課「茨城県人口動態統計」

## 昼間人口

(単位:人)

年次	区分	昼間人口(A+B)	流出	流入	増減(A)	夜間人口(B)	昼夜間人口比率 (A+B)/(B)×100
平成12年		73,134	23,396	14,175	△ 9,221	82,355	88.8
平成17年		72,356	23,658	14,541	△ 9,117	81,473	88.8
平成22年		70,549	18,726	9,866	△ 8,860	79,409	88.8

資料:総務省統計局「国勢調査報告書」

## 年齢別人口

各年10月1日現在(単位:人)

年齢	平成23年			平成24年			平成25年		
	総数	男	女	総数	男	女	総数	男	女
総数	78,862	38,634	40,228	78,279	38,366	39,913	77,723	38,053	39,670
0 ～ 4	2,951	1,528	1,423	2,898	1,482	1,416	2,877	1,485	1,392
5 ～ 9	3,364	1,756	1,608	3,245	1,678	1,567	3,107	1,591	1,516
10 ～ 14	3,741	1,931	1,810	3,683	1,931	1,752	3,619	1,900	1,719
15 ～ 19	3,980	2,039	1,941	3,969	2,019	1,950	3,880	1,982	1,898
20 ～ 24	3,475	1,692	1,783	3,376	1,658	1,718	3,329	1,648	1,681
25 ～ 29	3,957	2,008	1,949	3,784	1,923	1,861	3,653	1,820	1,833
30 ～ 34	4,502	2,315	2,187	4,349	2,215	2,134	4,181	2,120	2,061
35 ～ 39	5,388	2,797	2,591	5,204	2,715	2,489	4,986	2,635	2,351
40 ～ 44	5,193	2,613	2,580	5,228	2,629	2,599	5,331	2,708	2,623
45 ～ 49	4,724	2,365	2,359	4,870	2,454	2,416	4,873	2,435	2,438
50 ～ 54	5,096	2,604	2,492	4,929	2,525	2,404	4,941	2,516	2,425
55 ～ 59	6,043	2,950	3,093	5,821	2,832	2,989	5,539	2,724	2,815
60 ～ 64	7,105	3,542	3,563	7,005	3,518	3,487	6,738	3,341	3,397
65 ～ 69	5,027	2,520	2,507	5,291	2,650	2,641	5,654	2,860	2,794
70 ～ 74	4,422	2,144	2,278	4,597	2,212	2,385	4,742	2,240	2,502
75 ～ 79	3,764	1,665	2,099	3,731	1,689	2,042	3,789	1,758	2,031
80 ～ 84	3,092	1,179	1,913	3,151	1,230	1,921	3,173	1,236	1,937
85 ～ 89	1,852	596	1,256	1,881	587	1,294	1,963	623	1,340
90 ～ 94	734	182	552	789	203	586	861	224	637
95 ～ 99	197	50	147	214	55	159	212	42	170
100 ～	30	5	25	39	8	31	50	12	38
年齢不詳 (再掲)	225	153	72	225	153	72	225	153	72
0 ～ 14	10,056	5,215	4,841	9,826	5,091	4,735	9,603	4,976	4,627
15 ～ 64	49,463	24,925	24,538	48,535	24,488	24,047	47,451	23,929	23,522
65 ～	19,118	8,341	10,777	19,693	8,634	11,059	20,444	8,995	11,449
年齢別割合	0			0			0		
0 ～ 14	12.8%	13.6%	12.1%	12.6%	13.3%	11.9%	12.4%	13.1%	11.7%
15 ～ 64	62.9%	64.8%	61.1%	62.2%	64.1%	60.4%	61.2%	63.1%	59.4%
65 ～	24.3%	21.7%	26.8%	25.2%	22.6%	27.8%	26.4%	23.7%	28.9%

※表中の「総数」は年齢不詳分を含んでいます。

資料:茨城県統計課 茨城県の年齢別人口(茨城県常住人口調査結果)

## 産業分類別就業人口及び構成比率

各年10月1日現在(単位:人)

産業大分類	平成12年			平成17年			平成22年		
	総数	男	女	総数	男	女	総数	男	女
総数	42,177	24,856	17,321	40,623	23,679	16,944	38,172	21,814	16,358
第1次産業	3,685	1,965	1,720	3,334	1,874	1,460	2,053	1,249	804
(構成比率)	8.7%	7.9%	9.9%	8.2%	7.9%	8.6%	5.4%	5.7%	4.9%
農業	3,640	1,933	1,707	3,305	1,851	1,454	2,032	1,234	798
林業	43	30	13	27	22	5	20	15	5
漁業	2	2	0	2	1	1	1	0	1
第2次産業	13,910	10,065	3,845	12,067	8,766	3,301	10,061	7,410	2,651
(構成比率)	33.0%	40.5%	22.2%	29.7%	37.0%	19.5%	26.4%	34.0%	16.2%
鉱業	65	59	6	13	11	2	35	33	2
建設業	4,493	3,837	656	3,886	3,363	523	3,239	2,787	452
製造業	9,352	6,169	3,183	8,168	5,392	2,776	6,787	4,590	2,197
第3次産業	24,462	12,763	11,699	24,892	12,829	12,063	23,969	11,948	12,021
(構成比率)	58.0%	51.3%	67.5%	61.3%	54.2%	71.2%	62.8%	54.8%	73.5%
電気・ガス・水道業	269	234	35	216	186	30	210	174	36
情報通信業	2,556	2,050	506	523	407	116	403	296	107
運輸業				2,232	1,833	399	2,181	1,764	417
卸売・小売	8,582	3,937	4,645	6,702	3,142	3,560	6,189	2,895	3,294
飲食店・宿泊業				1,595	570	1,025	1,772	602	1,170
金融・保険業	911	457	454	825	420	405	819	411	408
不動産業	184	118	66	204	132	72	372	244	128
医療・福祉	—	—	—	3,465	794	2,671	4,059	989	3,070
教育・学習支援業	—	—	—	1,731	749	982	1,719	726	993
複合サービス事業	10,501	4,785	5,716	453	278	175	228	122	106
サービス業(他に分類されないもの)				5,401	3,100	2,301	4,702	2,721	1,981
公務(他に分類されないもの)	1,459	1,182	277	1,545	1,218	327	1,315	1,004	311
分類不能の産業	120	63	57	330	210	120	2,089	1,207	882

資料:総務省統計局「国勢調査報告書」

## 3. 人口

## 地区別人口

各年4月1日現在(単位:世帯,人)

町丁字名	平成25年				平成26年			
	世帯数	人口			世帯数	人口		
		総数	男	女		総数	男	女
笠間	2,780	7,029	3,396	3,633	2,820	7,032	3,396	3,636
石井	1,098	2,681	1,297	1,384	1,088	2,605	1,258	1,347
赤坂	201	531	261	270	203	531	267	264
下市毛	898	2,098	1,008	1,090	882	2,061	1,000	1,061
日草場	47	142	68	74	47	142	70	72
大橋	284	740	369	371	285	728	364	364
池野辺	250	685	340	345	253	675	335	340
福田	227	594	271	323	226	585	265	320
飯田	129	405	195	210	134	403	192	211
大郷戸	136	388	202	186	137	386	201	185
箱田大郷戸	14	37	17	20	15	38	18	20
箱田大郷戸片庭	0	0	0	0	0	0	0	0
片庭	180	544	267	277	181	533	260	273
箱田	430	1,249	631	618	431	1,250	628	622
寺崎	182	455	220	235	181	448	220	228
日沢	34	112	55	57	34	112	55	57
石寺	40	106	55	51	40	100	51	49
金井	121	325	169	156	125	330	171	159
大淵	259	627	325	302	263	629	323	306
本戸	418	1,248	619	629	418	1,215	595	620
来栖	455	1,290	635	655	455	1,255	612	643
北吉原	47	136	65	71	48	136	65	71
南吉原	136	400	198	202	136	403	198	205
手越	109	307	164	143	110	313	167	146
上加賀田	179	528	245	283	180	521	244	277
飯合	127	364	185	179	127	357	181	176
稲田	855	2,282	1,089	1,193	850	2,236	1,077	1,159
福原	712	2,173	1,102	1,071	712	2,141	1,091	1,050
平町	1,380	3,555	1,748	1,807	1,406	3,567	1,756	1,811
大田町	1,178	3,095	1,511	1,584	1,183	3,060	1,484	1,576
橋爪	307	797	385	412	311	799	387	412
矢野下	244	702	364	338	250	705	362	343
大古山	170	448	224	224	171	444	222	222
南小泉	265	784	400	384	267	768	393	375
下加賀田	37	105	53	52	37	106	52	54
南友部	540	1,461	730	731	562	1,484	739	745
鴻巣	420	1,090	536	554	429	1,104	543	561
旭町	2,367	5,970	2,974	2,996	2,425	6,038	3,017	3,021
鯉淵	1,990	5,183	2,564	2,619	2,030	5,204	2,576	2,628
五平	44	143	71	72	46	143	70	73
湯崎	207	638	315	323	214	642	315	327
住吉	626	1,664	816	848	622	1,640	811	829
随分附	164	520	252	268	160	509	248	261
柏井	116	333	163	170	118	327	160	167
仁古田	151	424	210	214	149	418	209	209
長兎路	185	527	268	259	186	525	274	251
下市原	91	284	127	157	88	271	124	147
中市原	116	362	174	188	117	358	178	180
上市原	168	516	242	274	169	513	244	269
小原	694	2,006	979	1,027	692	1,953	953	1,000
長兎路仁古田入会地	1	3	2	1	1	3	2	1

## 3. 人口

町丁字名	平成25年				平成26年			
	世帯数	人口			世帯数	人口		
		総数	男	女		総数	男	女
友部駅前	92	240	108	132	91	224	99	125
八雲一丁目	158	399	192	207	160	394	192	202
八雲二丁目	243	582	288	294	246	589	293	296
中央一丁目	202	456	221	235	201	447	216	231
中央二丁目	32	86	46	40	31	87	46	41
中央三丁目	115	261	136	125	115	264	136	128
中央四丁目	53	135	64	71	55	143	74	69
東平一丁目	264	630	281	349	258	605	271	334
東平二丁目	221	475	240	235	221	464	239	225
東平三丁目	119	245	122	123	124	255	124	131
東平四丁目	182	442	208	234	181	439	208	231
美原一丁目	198	465	230	235	208	475	226	249
美原二丁目	233	564	271	293	238	574	278	296
美原三丁目	54	138	67	71	54	139	66	73
美原四丁目	79	216	114	102	75	209	108	101
下郷	2,250	5,985	2,936	3,049	2,282	5,982	2,940	3,042
上郷	288	835	416	419	290	836	418	418
泉	530	1,546	755	791	532	1,532	745	787
市野谷	490	1,389	694	695	488	1,355	672	683
福島	121	417	205	212	125	428	208	220
吉岡	639	1,705	845	860	641	1,693	841	852
土師	275	652	281	371	270	629	269	360
押辺	652	1,957	999	958	655	1,946	993	953
安居	473	1,248	648	600	477	1,248	645	603
泉市野谷入会地	1	7	3	4	1	7	3	4
合計	29,773	79,161	38,926	40,235	30,033	78,710	38,733	39,977

資料：市民課

## 外国人登録人口

各年4月1日現在(単位：世帯、人)

年次	世帯数	人口		
		総数	男	女
平成18年	610	758	355	403
平成20年	680	855	365	490
平成21年	538	648	305	343
平成22年	514	607	278	329
平成23年	521	608	281	327
平成24年	470	555	253	302
平成25年	453	532	235	297
平成26年	442	522	233	289

資料：市民課

## 4. 農業



農家数

各年2月1日現在(単位:戸)

年次	総農家数	販売農家数	専業農家数	兼業農家数		自給的農家数
				第1種兼業	第2種兼業	
平成 2年	5,715	4,622	457	629	3,536	1,093
平成 7年	5,403	4,322	446	625	3,251	1,081
平成12年	5,043	3,969	490	372	3,107	1,074
平成17年	4,669	3,424	501	326	2,597	1,245
平成22年	4,374	3,085	573	282	2,230	1,289

資料:農林水産省「農林業センサス結果報告書」

農業従事人口

各年2月1日現在(単位:人)

年次	農業就業人口(販売農家)			うち基幹的農業従事者
	計	男	女	
平成 2年	6,650	2,515	4,135	4,111
平成 7年	5,857	2,303	3,554	3,507
平成12年	5,819	2,415	3,404	3,451
平成17年	5,245	2,317	2,928	3,707
平成22年	4,898	2,194	2,704	3,341

資料:農林水産省「農林業センサス結果報告書」

年齢別農業就業人口及び世帯員数〔販売農家〕

(単位:人)

年次	総数	15~ 29歳	30~ 34歳	35~ 39歳	40~ 44歳	45~ 49歳	50~ 54歳
平成12年	5,819	264	102	156	222	253	308
平成17年	5,245	288	53	85	115	193	287
平成22年	4,898	265	47	73	86	133	253

年次	55~ 59歳	60~ 64歳	65~ 69歳	70~ 74歳	75~ 79歳	80~ 84歳	85歳以上	世帯員数
平成12年	394	727	1,153	1,208	1,032			18,471
平成17年	358	555	792	1,043	1,476			15,171
平成22年	369	524	608	787	846	646	261	12,708

資料:農林水産省「農林業センサス結果報告書」

## 耕地面積

平成22年2月1日現在(単位:ha)

年次	総面積	田	畑	樹園地
平成22年	4,051	2,286	980	784

※統計表の数値は、端数処理の関係上、合計と内訳が一致しない場合があります。

資料:農林水産省「農林業センサス結果報告書」

## 耕作放棄地面積

平成22年2月1日現在(単位:ha)

年次	総面積	販売農家	自給的農家	土地持ち非農家
平成22年	769	376	154	238

※統計表の数値は、端数処理の関係上、合計と内訳が一致しない場合があります。

資料:農林水産省「農林業センサス結果報告書」

## 経営耕地面積規模別農家数〔農業経営体〕

各年2月1日現在(単位:経営体)

規模別	平成2年	平成7年	平成12年	平成17年	平成22年
総数	4,622	4,322	3,969	3,424	3,141
経営耕地なし	—	—	—	—	7
0.3ha未満	21	12	11	6	39
0.3 ～ 0.5	953	940	891	759	625
0.5 ～ 1.0	1,713	1,638	1,559	1,285	1,154
1.0 ～ 1.5	934	851	685	660	587
1.5 ～ 2.0	510	418	403	312	297
2.0 ～ 2.5	231	228	163	240	244
2.5 ～ 3.0	114	95	99		
3.0 ～ 4.0	101	73	83	104	104
4.0 ～ 5.0	26	34	30		
5.0 ～ 7.5	19	25	32	47	59
7.5 ～ 10.0		6	5		
10.0 ～ 15.0		2	7	11	25
15ha以上		0	1		

資料:農林水産省「農林業センサス結果報告書」

## 作物の類別作付(栽培)農家数及び面積〔販売農家〕

平成22年2月1日現在(単位:戸, ha)

類別	作付(栽培)農家数	作付(栽培)面積
稲	2,246	1,519
麦類	36	61
雑穀	56	42
いも類	53	51
豆類	71	42
工芸農作物	35	27
野菜類	280	88
花き類・花木	89	102
その他の作物	24	X
計	2,321	X

資料:農林水産省「農林業センサス結果報告書」

## 作付(栽培)農家数上位品目〔販売農家〕

平成22年2月1日現在(単位:戸)

品目	作付(栽培)農家数	品目	作付(栽培)農家数
水稻	2,245	トマト	84
くり	823	キャベツ	77
なす	135	うめ	77
ねぎ	129	ピーマン	62
はくさい	128	にんじん	58
だいこん	124	しょうが	55
きゅうり	115	さやいんげん	53
さといも	104	大豆	53
かぼちゃ	100	たまねぎ	51
ほうれんそう	92	ばれいしょ	50

※花き類, 栽培きのこは, 品目ごとの数値が未発表のため除いてあります。

資料:農林水産省「農林業センサス結果報告書」

## 農業産出額上位農産物

(単位 産出額:千万円, 栽培面積:ha, 収穫量:t, 千本)

品目	産出額	栽培面積	収穫量
米	227	2,110	9,910
くり	27	819	873
日本なし	24	46	802
きく	22	24	-
きゅうり	13	20	626
なす	11	18	433
トマト	11	6	409
いちご	10	4	107
ねぎ	9	17	329
さやいんげん(未成熟)	8	12	136
かぼちゃ	7	14	265
うめ	7	85	299
だいこん	7	26	1,210

※表は, 平成18年の農業産出額の上位20位までの農産物(畜産物以外)のデータ。

資料:茨城の園芸・茨城農林水産統計年報

## 水稻収穫量

(単位 作付面積:ha, 10a 当たりの収量:kg, 収穫量:t)

年次	作付面積	10a当たりの収穫	収穫量
平成20年	2,080	511	10,600
平成21年	2,060	512	10,500
平成22年	1,980	516	10,200
平成23年	1,900	517	9,830
平成24年	1,900	520	9,850
平成25年	1,910	536	10,200

資料: 関東農政局茨城農政事務所

## 農地の権利移動

各年12月31日現在(単位:m<sup>2</sup>)

年次	農地法第3条 (耕作目的の権利移動)		農地法第18条 (賃貸借の解約)		農業経営基盤促進法 による利用権の設定	
	件数	面積	件数	面積	筆数	面積
平成18年	117	482,562	37	137,919	361	573,938
平成20年	97	265,112	38	119,026	593	913,327
平成21年	107	309,392	27	86,382	407	749,102
平成22年	93	501,993	23	116,441	412	682,987
平成23年	64	343,875	50	256,734	570	817,899
平成24年	63	204,272	29	85,164	373	675,907
平成25年	76	230,589	21	234,066	381	690,650

※農地法の改正により、平成22年1月から農地法20条は農地法18条に名称が変わりました。

資料: 農業委員会事務局, 農政課

## 農地転用

各年12月31日現在(単位:m<sup>2</sup>)

年次	合 計		農地法第4条許可 (自己所有地の転用)		農地法第5条許可 (権利移動を伴う転用)		制限除外の届出	
	件数	面積	件数	面積	件数	面積	件数	面積
平成18年	207	189,409	50	39,993	127	80,601	30	68,815
平成20年	197	155,255	45	34,955	138	117,893	14	2,407
平成21年	176	145,741	30	19,650	124	97,910	22	28,181
平成22年	142	120,151	20	19,114	104	95,320	18	5,717
平成23年	108	88,487	17	18,186	76	69,862	15	439
平成24年	149	164,228	31	32,168	115	131,726	3	334
平成25年	184	250,964	45	42,395	134	198,903	5	9,666

資料: 農業委員会事務局

## 5. 産業・労働



## 事業所数及び従業者数

産業大分類	10月1日現在		7月1日現在		2月1日現在	
	平成18年		平成21年		平成24年	
	事業所数	従業者数	事業所数	従業者数	事業所数	従業者数
農林漁業	8	92	14	154	13	144
鉱業・採石業・砂利採取業	5	29	8	97	4	53
建設業	592	2,596	575	2,642	518	2,290
製造業	529	8,139	472	6,861	483	7,071
電気・ガス・熱供給・水道業	3	50	2	40	2	34
情報通信業	7	28	9	26	10	27
運輸業・郵便業	76	1,709	94	1,837	94	1,787
卸売業・小売業	1,086	6,356	1,050	6,722	916	5,596
宿泊業, 飲食サービス業	430	2,161	408	2,623	368	2,377
金融業・保険業	28	346	34	419	37	405
不動産業・物品賃貸業	177	294	183	415	171	392
医療・福祉	157	1,897	169	2,274	177	2,287
教育, 学習支援業	111	522	102	477	106	514
複合サービス事業	28	308	21	203	21	192
サービス業 (他に分類されないもの)	646	3,326	199	1,443	204	1,452
学術研究, 専門・技術サービス業	—	—	113	349	109	339
生活関連サービス業, 娯楽業	—	—	344	1,881	322	1,904
計	3,883	27,853	3,797	28,463	3,555	26,864

※平成21年経済センサス—基礎調査より、商業・法人登記等の行政記録の活用をしているため、平成18年事業所・企業統計調査との調査手法が異なっております。

※平成25年より、民営事業所のみと比較となります(公務を除く)。

資料:総務省統計局「事業所・企業統計調査」(平成18年)

資料:経済センサス—基礎調査(平成21年)

資料:経済センサス—活動調査(平成24年)

## 商業の状況(卸・小売業)

各年6月1日現在

年次	商店数		従業者数 (人)	年間商品販売数 (万円)	売場面積 (㎡)	
	総数	卸売業				小売業
平成16年	1,124	148	976	6,169	11,643,299	110,938
平成19年	987	135	852	5,489	11,097,122	109,957
平成21年	1,050	—	—	6,722	—	—

資料: 県統計課「商業統計調査結果報告書」

## 産業小分類別商業の状況

平成19年6月1日現在

産業分類	事業所数	従業者数(人)	年間商品販売数(万円)	売場面積(㎡)
卸売業計	135	801	4,101,158	—
各種商品卸売業	1	3	X	—
繊維品卸売業	1	8	X	—
衣服・身の回り品卸売業	3	3	2,287	—
農畜産物・水産物卸売業	25	99	205,324	—
食料・飲料卸売業	18	156	1,927,404	—
建築材料卸売業	22	95	249,543	—
化学製品卸売業	4	20	58,175	—
鉱物・金属材料卸売業	4	24	101,095	—
再生資源卸売業	5	20	130,423	—
一般機械器具卸売業	8	36	132,488	—
自動車卸売業	2	7	X	—
電気機械器具卸売業	3	12	78,793	—
その他の機械器具卸売業	2	28	X	—
家具・建具・じゅう器等卸売業	9	73	625,015	—
医薬品・化粧品等卸売業	9	40	40,844	—
他に分類されない卸売業	19	177	392,014	—
小売業計	852	4,688	6,995,964	109,957
百貨店、総合スーパー	1	241	X	X
その他の各種商品小売業	1	1	X	X
呉服・服地・寝具小売業	16	47	40,662	1,555
男子服小売業	7	26	43,803	1,538
婦人・子供服小売業	40	148	194,902	7,455
靴・履物小売業	5	15	24,105	673
その他の織物・衣服・身の回り品小売業	26	103	132,840	5,739
各種食料品小売業	16	275	817,492	10,187
酒小売業	32	74	64,827	2,286
食肉小売業	11	37	36,009	414
鮮魚小売業	16	43	47,146	848
野菜・果実小売業	16	67	72,222	1,002
菓子・パン小売業	57	236	82,883	2,709
米穀類小売業	15	39	22,332	546
その他の飲食料品小売業	139	996	1,042,763	8,505
自動車小売業	52	305	510,487	1,507
自転車小売業	5	10	2,400	341
家具・建具・畳小売業	31	72	47,301	2,654
機械器具小売業	29	130	226,237	5,167
その他のじゅう器小売業	44	257	324,355	12,959
医薬品・化粧品小売業	54	316	541,349	7,179
農耕用品小売業	17	64	164,767	1,793
燃料小売業	57	356	1,284,442	2,174
書籍・文房具小売業	19	279	140,785	910
スポーツ用品・がん具・娯楽用品・楽器小売業	17	77	106,429	2,944
写真機・写真材料小売業	4	14	41,770	492
時計・眼鏡・光学機械小売業	14	39	31,317	1,005
他に分類されない小売業	111	421	525,973	15,472
合計	987	5,489	11,097,122	109,957

資料: 県統計課「商業統計調査結果報告書」

## 工業の状況(従業者4人以上の事業所)

各年12月31日現在(単位:人,万円)

年次	事業所数	従業者数	現金給与額	原材料使用額等	製造品出荷額等	付加価値額(従業者 29人以下は粗付加価値額)
平成18年	236	7,621	2,836,479	11,454,982	17,787,778	6,055,004
平成19年	221	8,401	2,984,759	12,783,035	20,349,797	6,649,752
平成20年	229	9,086	3,049,086	12,662,036	20,899,129	7,230,678
平成21年	201	6,715	2,411,277	10,150,673	17,078,820	5,781,743
平成22年	188	6,324	2,358,106	10,168,338	17,170,177	5,900,568
平成24年	190	6,356	2,493,395	7,934,452	14,366,086	5,659,330

※平成23年工業統計調査は、平成24年経済センサス-活動調査の製造業として実施しました。

資料:県統計課「工業統計調査結果報告書」

## 産業中分類別工業の状況(従業者4人以上の事業所)

平成24年12月31日現在(単位:人,万円)

産業中分類	事業所数	従業者数	現金給与額	原材料使用額等	製造品出荷額等	付加価値額(従業者 29人以下は粗付加価値額)
食料品	19	1,063	268,701	1,506,710	2,475,348	902,895
飲料・たばこ・飼料	3	96	81,153	719,872	1,183,321	353,253
繊維	8	295	154,090	88,417	415,497	266,737
木材・木製品	9	62	16,268	30,271	78,682	46,106
家具・装備品	2	19	X	X	X	X
パルプ・紙・紙加工品	—	—	—	—	—	—
印刷・同関連業	5	32	10,513	16,154	30,977	14,117
化学	2	142	X	X	X	X
石油・石炭製品	—	—	—	—	—	—
プラスチック製品	12	416	152,904	433,027	857,634	361,862
ゴム製品	1	205	X	X	X	X
なめし革・同製品・毛皮	1	10	X	X	X	X
窯業・土石製品	46	680	228,640	490,079	1,218,575	668,478
鉄鋼	1	36	X	X	X	X
非鉄金属	2	180	X	X	X	X
金属製品	19	405	137,064	363,595	652,826	263,113
はん用機械	5	50	17,440	85,384	141,185	53,666
生産用機械	18	670	307,534	308,513	710,027	381,132
業務用機械	4	1,030	430,504	1,973,140	3,173,831	948,001
電子部品・デバイス	6	304	117,117	356,364	530,061	154,112
電気機械	10	347	138,479	109,514	314,351	189,422
情報通信機械	1	32	X	X	X	X
輸送用機械	9	112	28,713	38,120	78,613	38,305
その他の製造業	7	170	70,872	541,659	691,436	131,639
合計	190	6,356	2,493,395	7,934,452	14,366,086	5,659,330

資料:県統計課「工業統計調査結果報告書」

## みかげ石・笠間焼の状況(全事業所)

(石工品製造業)

年次	事業所数	従業者数
平成18年	98	410
平成19年	91	399
平成20年	78	370
平成21年	84	360

(陶磁器関係製造業)

年次	事業所数	従業者数
平成18年	111	260
平成19年	108	248
平成20年	96	215
平成21年	112	238

資料:工業統計調査(経済産業省・県統計課・市企画政策課)

## 6. 社会福祉



国民健康保険被保険者数

各年3月31日現在(単位:世帯,人)

年度	総数		国民健康保険						加入割合(%)	
	世帯	人口 ※1	世帯	被保険者数	老人保健 ※2	退職被保険者等※3			世帯	被保険者数
						本人	扶養	計		
平成18年度	28,142	81,489	16,254	34,054	6,891	3,559	1,442	5,001	57.76	41.79
平成20年度	28,811	80,943	13,397	26,226	—	1,037	301	1,338	46.50	32.40
平成21年度	28,953	80,374	13,459	26,107	—	947	296	1,243	46.49	32.50
平成22年度	29,176	79,904	13,415	25,650	—	972	295	1,267	45.98	32.10
平成23年度	29,304	79,227	13,407	25,290	—	956	288	1,244	45.75	31.92
平成24年度	29,745	79,356	13,391	24,941	—	956	277	1,233	45.02	31.43
平成25年度	30,033	78,710	13,335	24,290	—	918	273	1,191	44.40	30.86

※1 住民基本台帳による。

※2 老人保健制度に代わり、後期高齢者医療制度が平成20年4月1日施行。

※3 平成20年4月1日より、退職被保険者の対象が75歳未満から65歳未満へ引き下げ。

資料: 保険年金課

国民健康保険療養給付の状況

(単位: 件, 千円)

年度	受診件数			費用額		
	一般	退職者	老人保健	一般	退職者	老人保健
平成18年度	230,489	91,017	229,553	4,267,055	1,622,032	6,185,048
平成20年度	313,914	28,167	—	5,327,911	513,239	—
平成21年度	327,345	21,002	—	5,750,635	382,147	—
平成22年度	324,453	22,373	—	6,123,610	493,348	—
平成23年度	322,716	23,054	—	6,149,393	422,953	—
平成24年度	330,599	22,962	—	6,293,654	463,409	—
平成25年度	330,421	22,830	—	6,276,577	399,571	—

資料: 保険年金課

その他の保険給付の状況

(単位: 千円)

年次	総額	高額療養費	出産育児一時金	葬祭費	その他
平成18年	488,488	408,948	53,350	26,190	0
平成20年	457,515	407,375	41,640	8,500	0
平成21年	500,539	439,949	53,540	7,050	0
平成22年	598,060	535,700	54,780	7,500	0
平成23年	593,267	541,297	44,220	7,750	0
平成24年	621,371	570,601	43,620	7,150	0
平成25年	602,441	553,451	42,240	6,750	0

資料: 保険年金課

## 国民年金加入状況

各年3月31日現在(単位:人)

年度	総数	1号被保険者	任意加入	3号被保険者	免除者数
平成18年度	21,318	15,065	127	6,126	...
平成20年度	20,068	14,113	151	5,804	3,243
平成21年度	19,745	13,963	149	5,633	3,420
平成22年度	19,251	13,592	156	5,503	3,706
平成23年度	18,658	13,208	160	5,290	3,827
平成24年度	18,171	12,849	147	5,175	3,832
平成25年度	17,375	12,142	141	5,092	3,921

資料: 保険年金課

## 国民年金受給状況

(単位:人)

年度	老齢	障害	遺族	計	年金受給額(千円)
平成18年度	15,978	1,046	271	17,295	10,342,556
平成20年度	17,035	1,065	238	18,332	11,452,469
平成21年度	17,440	1,086	217	18,746	11,829,365
平成22年度	17,766	1,107	214	19,087	12,151,776
平成23年度	18,106	1,112	207	19,425	12,467,275
平成24年度	18,736	1,118	193	20,047	12,974,123
平成25年度	19,399	1,122	182	20,703	13,519,321

資料: 保険年金課

## 医療福祉費の給付状況

(単位:人, 件, 千円)

年度	小児・児童			重度心身障害者			高齢重度障害者			妊産婦		
	人員	件数	金額	人員	件数	金額	人員	件数	金額	人員	件数	金額
平成18年度	3,963	74,880	121,934	705	23,882	148,739	760	35,397	95,602	372	3,664	20,370
平成20年度	3,767	57,070	74,977	678	14,838	118,907	775	19,862	79,810	350	2,840	22,402
平成21年度	3,670	53,067	68,325	670	14,815	116,565	788	20,434	82,899	254	2,436	19,335
平成22年度	7,052	68,282	120,394	676	14,632	133,060	813	20,649	86,932	218	1,114	18,336
平成23年度	6,994	89,004	169,044	689	15,392	134,865	817	21,160	86,772	327	1,984	21,916
平成24年度	6,857	90,006	179,158	662	15,432	132,603	845	21,969	87,042	297	1,995	21,630
平成25年度	8,006	95,615	183,309	643	15,054	128,855	831	21,693	84,732	307	1,937	21,727

年度	父子家庭			母子家庭			合計		
	人員	件数	金額	人員	件数	金額	人員	件数	金額
平成18年度	156	1,578	3,431	1,615	21,768	42,285	7,571	161,169	432,361
平成20年度	183	1,338	4,014	1,710	16,002	43,227	7,463	111,950	343,337
平成21年度	185	1,193	2,328	1,752	16,904	44,092	7,319	108,849	333,544
平成22年度	184	1,114	3,636	1,661	16,158	51,083	10,604	121,949	413,441
平成23年度	191	1,118	3,939	1,629	15,095	50,999	10,647	143,753	467,535
平成24年度	196	1,288	5,349	1,626	15,695	55,511	10,483	146,385	481,293
平成25年度	191	1,076	3,842	1,578	14,742	53,979	11,556	150,117	476,444

資料: 保険年金課

## 後期高齢者医療被保険者数及び療養給付費等の状況

(単位:人, 件, 千円)

年度	被保険者数			受診件数	費用額	その他の保険給付	
	男	女	合計			高額療養費	葬祭費
平成20年度	3,562	5,828	9,390	216,281	5,758,662	26,357	24,250
平成21年度	3,667	5,898	9,565	244,427	6,626,087	41,115	28,250
平成22年度	3,787	5,979	9,766	246,651	6,921,503	46,316	28,850
平成23年度	3,836	6,034	9,870	257,758	7,136,463	47,927	32,800
平成24年度	3,989	6,163	10,152	258,138	7,290,600	43,816	33,150
平成25年度	4,082	6,231	10,313	276,371	7,680,557	46,443	31,550

※後期高齢者医療は平成20年4月1日施行。

資料: 保険年金課

## 介護保険要介護(要支援)認定者数

各年3月31日現在(単位:人)

年度	被保険者	区分							
		総数	要支援1	要支援2	要介護1	要介護2	要介護3	要介護4	要介護5
平成18年度	17,662	2,344	196	288	489	464	367	314	226
平成20年度	18,548	2,503	200	417	377	448	470	343	248
平成21年度	18,880	2,525	274	334	395	416	452	376	278
平成22年度	18,973	2,649	247	283	458	506	444	362	349
平成23年度	19,301	2,767	219	322	473	538	471	407	337
平成24年度	20,055	2,948	220	336	528	613	466	412	373
平成25年度	20,731	3,092	233	352	621	607	473	429	377

※後期高齢者医療は平成20年4月1日施行。

資料: 高齢福祉課

## 介護給付費支給状況

(単位:件, 千円)

種類	平成23年		平成24年		平成25年	
	件数	支給額	件数	支給額	件数	支給額
居宅介護サービス	41,914	1,585,832	43,708	1,738,855	47,217	1,890,396
地域密着型介護サービス	2,243	466,191	2,442	503,557	2,451	516,235
施設介護サービス	7,280	1,795,022	7,668	1,872,477	8,028	1,988,085
特定入所者介護サービス費	4,910	175,035	5,501	190,780	5,936	205,222
計	—	4,022,080	—	4,305,669	—	4,599,938

※件数は, 年間延人数。

資料: 介護保険事業状況報告(年報)

## 予防給付費支給状況

(単位:件, 千円)

種類	平成23年		平成24年		平成25年	
	件数	支給額	件数	支給額	件数	支給額
介護予防サービス	10,130	164,103	10,081	165,941	10,506	174,006
地域密着型介護予防サービス	51	3,921	85	8,502	62	6,481
特定入所者予防サービス費	8	32	2	4	4	17
計	—	168,056	—	174,447	—	180,504

※件数は, 年間延人数。

資料: 介護保険事業状況報告(年報)

## 高額介護・予防サービス費

(単位:件,千円)

種類	平成23年		平成24年		平成25年	
	件数	支給額	件数	支給額	件数	支給額
高額介護・予防サービス費	6,756	70,197	7,596	77,394	8,402	84,796

※件数は,年間延件数。

資料:介護保険事業状況報告(年報)

## 高額医療合算介護・介護予防サービス費

(単位:件,千円)

種類	平成23年		平成24年		平成25年	
	件数	支給額	件数	支給額	件数	支給額
高額医療合算介護・予防サービス費	171	3,543	167	3,922	427	11,245

※件数は,年間延件数。

資料:介護保険事業状況報告(年報)

## 審査支払手数料

(単位:件,千円)

種類	平成23年		平成24年		平成25年	
	件数	支給額	件数	支給額	件数	支給額
審査支払手数料	61,226	5,204	63,526	5,400	67,813	5,425

※国保連合会が行う介護給付費等の審査に対する手数料。

※件数は,年間延人数。

資料:介護保険事業状況報告(年報)

## 介護保険サービス受給者数

(単位:人)

年度	総数	居宅サービス	施設サービス			地域密着型サービス
			介護福祉施設	介護老人保健施設	介護療養型医療施設	認知症対応型
平成19年度	23,189	15,447	3,226	3,094	270	1,152
平成20年度	24,205	15,954	3,340	3,276	256	1,379
平成21年度	26,019	16,953	3,404	3,527	293	1,842
平成22年度	26,963	17,637	3,546	3,479	267	2,014
平成23年度	28,207	18,692	3,637	3,379	239	2,260
平成24年度	29,374	19,271	3,739	3,657	235	2,472
平成25年度	31,144	20,621	3,856	4,016	170	2,481

資料:介護保険事業状況報告(年報)

## 一人暮らし老人数

各年4月1日現在(単位:人)

種類	平成22年	平成23年	平成24年	平成25年
一人暮らし老人	1,345	1,395	1,493	1,774

資料:高齢福祉課

## 介護慰労金支給件数

(単位:件)

種類	平成22年	平成23年	平成24年	平成25年
介護慰労金支給件数	163	189	183	183

※要介護4以上の方に支給。

資料:高齢福祉課

## 生活保護世帯及び人数(年度内平均数)

(単位:世帯,人)

年度	総数		扶助別人員					
	世帯数	人員	生活	医療	住宅	教育	介護	その他
平成18年度	407	553	501	470	372	39	68	7
平成20年度	448	599	533	538	411	32	84	10
平成21年度	474	635	565	550	444	35	95	8
平成22年度	490	654	589	582	471	40	102	8
平成23年度	499	666	586	580	467	38	105	10
平成24年度	509	666	581	562	474	34	106	10
平成25年度	505	625	535	522	443	22	117	9

資料:社会福祉課

## 保護費

(単位:千円)

年度	総額	生活扶助	医療扶助	住宅扶助	教育扶助	介護扶助	その他
平成18年度	828,193	271,535	364,406	92,710	3,896	35,912	59,734
平成20年度	905,354	283,818	421,225	106,731	3,236	35,847	54,497
平成21年度	1,009,738	307,643	497,083	115,142	5,023	31,001	53,846
平成22年度	1,047,950	327,776	482,819	121,808	5,888	52,095	57,564
平成23年度	1,032,072	330,316	458,693	123,304	5,548	61,934	52,277
平成24年度	1,031,093	330,232	459,995	127,385	4,522	53,785	55,174
平成25年度	1,042,239	311,934	485,785	121,341	2,684	60,091	60,404

資料:社会福祉課

## 障害者手帳交付状況

(単位:人)

年度	身体障害者手帳						療育手帳	精神障害者 保健福祉手帳
	総数	肢体 不自由	視覚障害	聴覚・ 平衡 機能障害	音声・言語・ そしゃく 機能障害	内部障害	知的障害	精神障害
平成18年度	2,633	1,462	209	210	27	725	483	207
平成20年度	2,466	1,350	189	198	28	701	508	241
平成21年度	2,332	1,258	170	191	28	685	526	325
平成22年度	2,437	1,307	174	210	29	717	543	760
平成23年度	2,482	1,320	166	221	29	746	556	391
平成24年度	2,453	1,295	159	220	28	751	567	408
平成25年度	2,467	1,292	153	221	26	775	583	446

資料:社会福祉課

## ボランティアサークルの状況

活動分野	平成18年	平成20年	平成21年	平成22年	平成23年	平成24年	平成25年
障害者関連サークル	15	17	17	18	18	18	17
高齢者(配食等)サークル	26	23	22	22	22	19	18
高齢者(交流)サークル	4	10	12	14	17	23	24
高齢者(施設)サークル	6	4	4	5	5	6	6
幼児・児童サークル	7	6	6	6	5	3	3
その他のサークル	22	19	20	21	21	19	20
サークル数合計	80	79	81	86	88	88	88

資料:笠間市社会福祉協議会

## 児童扶養手当支給状況

各年3月31日現在(単位:世帯)

年度	生別母子世帯	死別母子世帯	生別父子世帯	死別父子世帯	未婚の母子世帯	障害者世帯	遺棄世帯	その他世帯	計
平成18年度	526	10	—	—	56	2	2	14	610
平成20年度	543	11	—	—	50	1	3	15	623
平成21年度	577	12	—	—	57	3	2	21	672
平成22年度	580	11	34	4	61	2	3	24	719
平成23年度	565	11	37	3	57	5	3	17	698
平成24年度	586	10	45	5	54	5	4	16	725
平成25年度	533	6	42	2	58	4	5	13	661

※平成22年度より父子世帯も対象となる。

資料:子ども福祉課

## 児童・子ども手当支給状況

(単位:人, 千円)

年度	対象児童数	受給者数	支給額
平成18年度	7,741	5,469	491,595
平成20年度	7,566	5,410	586,315
平成21年度	7,426	5,291	577,550
平成22年度	9,698	5,783	1,231,737
平成23年度	9,455	5,654	1,393,156
平成24年度	9,252	5,503	1,220,250
平成25年度	9,153	5,456	1,193,660

※対象児童数と受給者数は、各年度2月末現在。

※平成22年度より子ども手当に制度変更あり。

※平成24年度より児童手当に制度変更あり。

資料:子ども福祉課

## 保育所(園)の状況

各年4月1日現在(単位:人)

年次	保育(所)園数	保育士数	入所(園)児童数							待機児童数
			総数	0歳	1歳	2歳	3歳	4歳	5歳	
平成18年	9	164	1,023	38	123	178	227	239	218	0
平成20年	9	134	978	39	127	173	175	211	253	0
平成21年	9	137	952	25	158	162	196	199	212	2
平成22年	10	129	968	53	121	182	201	207	204	0
平成23年	10	122	973	51	163	150	198	208	203	0
平成24年	10	140	986	45	161	189	180	196	215	0
平成25年	10	141	991	58	157	189	208	181	198	0

※入所(園)児童数は、市外保育所(園)入所児童を含む。

資料:子ども福祉課

## 放課後児童クラブ数

各年4月1日現在(単位:人)

年度	児童クラブ数	児童数				
		計	1年生	2年生	3年生	4年生以上
平成18年度	14	422	141	141	103	37
平成20年度	14	533	190	146	126	71
平成21年度	14	607	203	200	144	60
平成22年度	14	607	200	201	145	61
平成23年度	14	636	192	194	175	75
平成24年度	14	655	184	199	165	107
平成25年度	14	680	198	186	168	128

資料:子ども福祉課

## 7. 保健衛生



## 医療施設及び病床数

各年10月1日現在

年次	病院									一般 診療所	歯科 診療所
	総数		精神病院		一般病院						
	施設数	病床数	施設数	病床数	施設数	病床数			施設数	施設数	
					総数	結核	療養	一般			
平成18年	6	1,319	1	573	5	746	25	76	645	39	31
平成20年	6	1,293	1	547	5	746	25	54	667	40	32
平成21年	5	1,241	1	547	4	694	25	54	615	41	32
平成22年	5	1,241	1	547	4	694	25	54	615	40	32
平成23年	5	1,235	1	541	4	694	25	54	615	39	31
平成24年	5	1,231	1	537	4	694	25	54	615	39	31

資料：茨城県厚生総務課「茨城県医療施設調査」

## 医師・歯科医師・薬剤師数

各年12月31日現在(単位:人)

年次	医師数	歯科医師数	薬剤師数
平成18年	132	42	106
平成20年	165	44	120
平成22年	179	41	125
平成24年	190	45	129

資料：茨城県厚生総務課「茨城県医師・歯科医師・薬剤師調査」

## 予防接種実施状況

(単位:人)

区分		平成22年度 接種者数	平成23年度 接種者数	平成24年度 接種者数	平成25年度 接種者数
三種混合	初1回	575	576	424	9
	2回	567	595	453	14
	回3回	557	629	497	38
	追加	560	587	558	531
二種混合		540	531	548	485
ポリオ (小児マヒ)	1回	544	535	203	
	2回	530	514	250	
麻しん風しん	1期	601	556	590	552
	2期	615	579	626	564
	3期	718	739	726	
	4期	718	835	646	
BCG		561	584	543	385
日本脳炎	1回	906	1228	1010	651
	2回	800	1208	995	627
	追加	25	913	936	870
	2期	128	775	231	336
不活化ポリオ	初1回	-	-	463	65
	2回	-	-	670	141
	回3回	-	-	600	184
	追加	-	-	4	314
四種混合	初1回	-	-	181	524
	2回	-	-	123	525
	回3回	-	-	86	518
	追加	-	-	-	47
ヒブワクチン	初1回	-	-	-	737
	2回	-	-	-	548
	回3回	-	-	-	519
	追加	-	-	-	599
小児用肺炎球菌 ワクチン	初1回	-	-	-	763
	2回	-	-	-	583
	回3回	-	-	-	500
	追加	-	-	-	490
子宮頸がん予 防ワクチン	1回	-	-	-	89
	2回	-	-	-	67
	3回	-	-	-	153
高齢者インフルエンザ		9944	10254	10430	10758

※H24年9月より、生ポリオから不活化ポリオへ変更。11月より四種混合導入

資料：健康増進課

各種検診等実施状況  
(成人保健)

(単位:人)

区分	平成23年度		平成24年度		平成25年度		
	受診者数	要精密検査者数	受診者数	要精密検査者数	受診者数	要精密検査者数	
健康診査・相談等	基本健康診断	1,080	—	964	—	877	—
	結核検診	5,357	2	5,463	1	5,566	3
	骨粗しょう症検診	308	27	268	31	336	37
	肝炎ウイルス検診	1,006	6	1,289	14	1,029	11
	喀痰検査	145	0	140	—	159	2
ガン検診	胃ガン	2,005	243	2,445	275	2,515	216
	大腸ガン	4,107	289	4,278	321	4,449	311
	肺ガン	8,502	267	8,899	240	9,045	344
	乳ガン	2,404	142	2,185	117	2,140	120
	子宮ガン	2,381	45	2,311	44	2,152	35
	前立腺ガン	1,616	91	1,680	97	1,668	94

※笠間市で実施している検診事業分のみ数となります。

資料:健康増進課

## (母子保健)

(単位:人)

区分		平成22年度	平成23年度	平成24年度	平成25年度		
健康検査	妊婦	受診実人員	586	590	535	541	
		受診延人員	7,368	6,854	6,360	6,343	
	3～6か月児	対象人員	589	599	545	548	
		受診実人員	435	460	433	397	
	9～11か月児	対象人員	589	599	545	548	
		受診実人員	422	456	398	424	
	1歳6か月児	対象人員	586	588	581	583	
		受診実人員	560	545	560	556	
	3歳児	対象人員	612	570	618	607	
		受診実人員	559	547	595	569	
	相談	妊婦	受診実人員	626	597	551	557
			受診延人員	627	602	551	558
産婦		受診実人員	665	497	501	495	
		受診延人員	665	711	658	664	
乳児		受診実人員	726	561	556	563	
		受診延人員	791	833	764	781	
幼児	受診実人員	724	512	566	590		
	受診延人員	817	818	941	891		
訪問指導	産婦	受診実人員	547	591	533	494	
		受診延人員	547	600	539	506	
	乳児	受診実人員	535	612	544	511	
		受診延人員	538	624	548	526	
	幼児	受診実人員	71	104	101	106	
		受診延人員	96	111	120	113	

※妊婦健康診査の健診回数は、平成19年度までは2回、平成20年度は5回、平成21年度以降は14回となります。

資料:健康増進課

## 休日診療当番医利用状況

(単位:人)

年度	日数	患者数				
		総数	内科	小児科	外科	その他
平成18年度	71	3,425	—	—	—	—
平成20年度	72	3,816	1,793	1,272	307	444
平成21年度	72	4,808	2,802	1,253	467	286
平成22年度	71	2,847	1,542	1,102	93	110
平成23年度	76	3,212	1,748	1,052	332	80
平成24年度	76	3,149	1,780	870	357	142
平成25年度	71	3,122	1,832	1,158	98	34

※平成22年度から日曜日については、初期救急診療(内科)として市立病院が全て担当しています。

資料:健康増進課

## 献血実施状況

各年3月31日現在(単位:人)

年度	全血献血		成分献血
	200ml	400ml	
平成18年度	577	1,374	80
平成20年度	356	1,491	32
平成21年度	332	1,397	—
平成22年度	420	1,428	—
平成23年度	458	1,678	—
平成24年度	373	1,684	—
平成25年度	376	1,539	—

資料:健康増進課

## 健康ダイヤル24(無料健康相談サービス)利用状況

(単位:件)

項目	平成23年度	平成24年度	平成25年度
健診・ドックに関する相談	15	15	13
健康保持・増進に関する相談	25	49	38
気になる身体の症状に関する相談	899	1,159	977
家庭看護に関する相談	174	210	209
治療に関する相談(現在治療中の方)	560	804	659
母子保健に関する相談	10	15	9
育児に関する相談	371	423	307
夜間・休日の医療機関案内	258	382	299
ストレス・メンタルヘルスに関する相談	148	328	279
紹介・手配に関する相談	5	7	4
その他	96	158	120
計	2,561	3,550	2,914

資料:健康増進課

## ごみ搬入量

(単位:t)

年度	総量	可燃ごみ	不燃ごみ	粗大ごみ	缶・ビン	ペットボトル	その他の資源物※1
平成18年度	26,795.86	22,436.99	899.60	1,118.45	1,006.24	114.77	1,219.81
平成20年度	26,167.73	21,801.53	794.62	1,596.32	892.36	115.01	967.89
平成21年度	25,814.59	21,443.53	735.42	1,698.89	886.39	125.74	924.62
平成22年度	24,464.14	19,391.47	660.54	2,688.36	797.56	103.76	822.47
平成23年度	28,208.02	22,417.55	916.49	2777.23※2	916.18	124.27	1,056.30
平成24年度	26,272.79	22,309.59	755.77	1,287.91	850.73	109.23	959.56
平成25年度	25,524.01	21,968.33	718.18	1,126.49	694.03	100.00	916.98

※1 その他の資源物:新聞紙, 雑誌, 段ボール, 白色発泡トレイ, 紙パック, 古布等, 乾電池

※2 災害(火事)廃棄物143.11kg, 震災廃棄物966.39kg, 計1262.88kgを含んでいます。

資料:環境保全課

## ごみ処理量

(単位:t)

年度	施設名	焼却	埋立	溶融
平成18年度	笠間水戸環境組合	19,172.98	2,986.13	—
	エコフロンティアかさま	—	—	7,929
平成20年度	笠間水戸環境組合	18,846.82	2,955.43	—
	エコフロンティアかさま	—	—	7,956
平成21年度	笠間水戸環境組合	18,930.36	2,906.50	—
	エコフロンティアかさま	—	—	7,799
平成22年度	笠間水戸環境組合	18,462.00	2,973.48	—
	エコフロンティアかさま	—	—	7,782
平成23年度	笠間水戸環境組合	18,800.76	3,104.45	—
	エコフロンティアかさま	—	—	8,056
平成24年度	笠間水戸環境組合	18,995.37	2,904.24	—
	エコフロンティアかさま	—	—	7,964
平成25年度	笠間水戸環境組合	19,491.76	2,946.14	—
	エコフロンティアかさま	—	—	7,473

※笠間水戸環境組合の数値は, 水戸市(内原地区)分を含んでいます。

資料:環境保全課

## し尿処理状況

(単位:kl)

年度	計	し尿汲取量	浄化槽汚泥汲取量
平成18年度	27,118.0	8,148.7	18,969.3
平成20年度	25,744.8	6,979.1	18,765.7
平成21年度	24,803.8	6,236.8	18,567.0
平成22年度	24,252.2	5,078.1	19,174.1
平成23年度	25,404.4	4,933.5	20,470.9
平成24年度	23,592.0	4,554.3	19,037.7
平成25年度	23,748.2	4,208.2	19,540.0

資料:環境保全課

## 畜犬登録数

(単位:頭)

年度	登録頭数	狂犬病予防注射頭数
平成18年度	6,463	4,142
平成20年度	6,626	4,697
平成21年度	6,534	4,703
平成22年度	6,582	4,154
平成23年度	6,531	4,361
平成24年度	6,526	4,253
平成25年度	6,375	4,161

資料:環境保全課

## 公害苦情件数

(単位:件)

年度	総数	不法投棄	野焼き	犬猫鳥獣	雑草	悪臭	水質汚濁	騒音	害虫	大気汚染	その他
平成18年度	476	174	109	58	63	15	13	6	9	5	24
平成20年度	522	135	61	106	107	29	7	17	18	1	41
平成21年度	413	89	53	71	84	60	6	11	3	2	34
平成22年度	388	96	38	42	146	27	9	10	6	4	10
平成23年度	242	62	29	17	93	11	2	9	3	0	16
平成24年度	238	38	21	48	98	8	2	4	1	2	16
平成25年度	376	89	40	104	76	11	9	18	2	15	12

資料:環境保全課

## 斎場使用状況

(単位:件)

年月	火葬			式場						
	総数	市内居住	市外居住	通夜			告別式			
				総数	市内居住	市外居住	総数	市内居住	市外居住	
平成18年度	932	804	128	111	95	16	219	188	31	
平成20年度	970	836	134	150	127	23	286	227	59	
平成21年度	1,008	859	149	169	139	30	330	267	63	
平成22年度	1,010	858	152	175	154	21	319	271	48	
平成23年度	1,074	923	151	219	197	22	399	348	51	
平成24年度	1,026	887	139	195	176	19	396	336	60	
平成25年度	994	860	134	193	171	22	398	346	52	
平成25年度内訳	平成25年4月	90	77	13	15	13	2	31	26	5
	平成25年5月	85	74	11	22	19	3	37	31	6
	平成25年6月	69	62	7	17	17	0	31	31	0
	平成25年7月	77	67	10	11	11	0	24	22	2
	平成25年8月	90	77	13	20	16	4	36	30	6
	平成25年9月	65	56	9	18	15	3	26	22	4
	平成25年10月	79	66	13	20	17	3	34	29	5
	平成25年11月	80	73	7	14	13	1	37	35	2
	平成25年12月	88	78	10	13	12	1	34	32	2
	平成26年1月	90	78	12	14	12	2	35	28	7
	平成26年2月	81	69	12	11	10	1	30	26	4
平成26年3月	100	83	17	18	16	2	43	34	9	

資料:笠間広域斎場やすらぎの森

## 8. 建設・土木・住宅・水道



木造・非木造家屋の状況

各年1月1日現在(単位:棟, m<sup>2</sup>)

年次	個人所有				法人所有			
	木造		非木造		木造		非木造	
	棟数	面積	棟数	面積	棟数	面積	棟数	面積
平成18年	47,259	3,567,242	6,671	762,253	1,185	118,501	2,257	1,119,226
平成20年	47,188	3,617,662	6,645	765,746	1,189	122,069	2,312	1,245,224
平成21年	47,184	3,641,596	6,735	772,471	1,198	124,383	2,258	1,261,923
平成22年	47,204	3,669,178	6,765	780,651	1,170	123,495	2,269	1,255,841
平成23年	47,181	3,688,463	6,792	782,274	1,189	125,343	2,247	1,279,703
平成24年	47,150	3,694,459	6,652	779,207	1,176	121,242	2,229	1,277,669
平成25年	47,028	3,706,504	6,701	782,987	1,156	119,472	2,190	1,278,411
平成26年	46,917	3,726,803	6,688	785,191	1,174	121,564	2,196	1,282,250

資料:税務課

用途別家屋の状況

(木造)

各年1月1日現在(単位:棟, m<sup>2</sup>)

用途	平成24年		平成25年		平成26年	
	棟数	面積	棟数	面積	棟数	面積
専用住宅	27,350	2,648,038	27,405	2,666,076	27,444	2,686,996
共同住宅	447	95,156	454	99,342	465	105,654
併用住宅	2,226	243,675	2,195	240,824	2,167	239,402
農家住宅	1,366	134,107	1,337	132,138	1,313	130,043
事務所・店舗	826	71,360	828	71,575	840	72,470
旅館・料亭・ホテル	187	14,337	182	12,462	182	12,558
病院	49	9,240	46	8,988	47	9,185
工場・倉庫	700	39,522	695	39,080	695	38,866
付属家	15,155	558,903	15,024	554,518	14,919	552,196
その他	20	1,363	18	973	19	997
計	48,326	3,815,701	48,184	3,825,976	48,091	3,848,367

(非木造)

用途	平成24年		平成25年		平成26年	
	棟数	面積	棟数	面積	棟数	面積
専用住宅	2,165	323,367	2,197	348,274	2,210	350,664
共同住宅	348	123,197	342	104,861	340	104,743
併用住宅	-	-	-	-	-	-
農家住宅	-	-	-	-	-	-
事務所・店舗	835	361,328	833	368,472	821	361,647
旅館・料亭・ホテル	50	53,590	50	53,921	47	50,649
病院	32	21,933	28	19,404	28	19,404
工場・倉庫	2,016	923,778	2,015	919,224	2,010	924,954
付属家	-	-	-	-	-	-
その他	3,435	249,683	3,426	247,242	3,406	245,194
計	8,881	2,056,876	8,891	2,061,398	8,862	2,057,255

資料:税務課

### 新增築分家屋の状況

(木造)

各年1月1日現在(単位:棟, m<sup>2</sup>)

用途	平成24年		平成25年		平成26年	
	棟数	面積	棟数	面積	棟数	面積
専用住宅	223	26,364	288	34,703	307	35,315
共同住宅	4	1,424	15	5,082	19	6,893
併用住宅	2	370	2	308	4	601
農家住宅	-	-	-	-	-	-
事務所・店舗	13	1,067	17	1,371	14	1,051
旅館・料亭・ホテル	-	-	-	-	-	-
病院	-	-	-	-	1	198
工場・倉庫	1	75	2	269	3	269
付属家	18	746	22	657	31	1,215
その他	-	-	-	-	-	-
計	261	30,046	346	42,390	379	45,542

(非木造)

用途	平成24年		平成25年		平成26年	
	棟数	面積	棟数	面積	棟数	面積
専用住宅	18	2,833	21	2,873	21	3,032
共同住宅	1	290	9	4,656	1	287
併用住宅	-	-	-	-	-	-
農家住宅	-	-	-	-	-	-
事務所・店舗	6	3,145	13	9,577	3	807
旅館・料亭・ホテル	-	-	-	-	-	-
病院	-	-	-	-	-	-
工場・倉庫	3	1,549	15	4,728	9	8,498
付属家	-	-	-	-	-	-
その他	6	182	18	596	21	685
計	34	7,999	76	22,430	55	13,309

資料: 税務課

## 建築確認件数・延面積状況

(新築)

(単位:件, m<sup>2</sup>)

年度	総数		用途別						構造別			
			専用住宅		併用住宅		その他		木造		非木造	
	件数	面積	件数	面積	件数	面積	件数	面積	件数	面積	件数	面積
平成18年度	403	64,633	275	34,481	11	1,990	117	28,162	306	40,414	97	24,219
平成20年度	354	63,286	238	28,911	6	828	110	33,547	265	36,457	89	26,829
平成21年度	282	34,107	236	23,101	4	695	42	10,311	247	27,317	35	6,790
平成22年度	226	56,173	188	21,969	1	34	37	34,170	198	23,805	28	32,368
平成23年度	262	48,403	242	35,868	4	950	16	11,585	231	37,995	31	10,408
平成24年度	327	55,419	264	33,845	3	392	60	21,182	267	35,347	60	20,072
平成25年度	370	70,625	327	45,063	3	486	40	25,076	331	44,282	39	26,343

資料:都市計画課

(増・改築)

(単位:件, m<sup>2</sup>)

年度	総数		用途別						構造別			
			専用住宅		併用住宅		その他		木造		非木造	
	件数	面積	件数	面積	件数	面積	件数	面積	件数	面積	件数	面積
平成18年度	174	47,081	121	16,679	3	611	50	29,791	132	19,614	42	27,467
平成20年度	131	61,225	77	13,517	2	422	52	47,286	95	16,445	36	44,780
平成21年度	126	49,933	76	7,562	3	134	47	42,237	103	9,172	23	40,761
平成22年度	71	12,904	41	4,959	2	601	28	7,344	51	6,282	20	6,622
平成23年度	93	11,879	74	9,584	5	594	14	1,701	79	8,380	14	3,499
平成24年度	135	13,144	102	9,948	5	473	28	2,723	105	9,866	30	3,278
平成25年度	129	17,482	86	9,849	1	29	42	7,604	106	11,421	23	6,061

資料:都市計画課

## 住宅の状況

各年10月1日現在(単位:世帯, 人)

種別	世帯数		世帯人員		一世帯当たり人員	
	平成17年	平成22年	平成17年	平成22年	平成17年	平成22年
総数	26,849	27,889	80,178	78,083	2.99	2.80
持ち家	20,624	21,320	67,195	64,742	3.26	3.04
公営・都市機構・公社の借家	653	588	1,885	1,591	2.89	2.71
民営の借家	4,407	4,837	9,268	9,804	2.10	2.03
給与住宅	438	394	845	680	1.93	1.73
間借り	199	346	401	775	2.02	2.24
住宅以外に住む世帯	528	404	584	491	1.11	1.22

資料:総務省統計局「国勢調査報告書」

## 都市計画用途地域

平成26年4月1日現在(単位:ha)

種類	第1種 低層住居 専用地域	第2種 低層住居 専用地域	第1種 中高層住居 専用地域	第2種 中高層住居 専用地域	第1種 住居地域	第2種 住居地域
面積	220	30	117	5.2	216	48

準住居地域	近隣商業地域	商業地域	準工業地域	工業地域	工業専用地域	合計
2.9	28	27	124	79	52	949

※10ha未満の場合は、小数点第1位表示。

資料:都市計画課

## 都市公園

平成26年4月1日現在

名称	所在地	面積(ha)	供用年月日
鷹匠町児童公園	笠間17-1	0.22	平成8年2月1日
程島児童公園	笠間1725-7	0.27	平成8年2月1日
城南・やきもの通り公園	下市毛591-1の一部	0.17	平成15年6月12日
いなだふれあい公園	稲田2315-1	0.12	平成15年11月25日
友部第一児童公園	八雲1丁目5-23	0.13	昭和41年4月1日
友部第二児童公園	中央3丁目3-1	0.56	昭和58年4月2日
友部駅前児童公園	東平2丁目1470-202	0.29	昭和55年5月17日
鯉淵公園	鯉淵6269-15外1筆	0.56	平成22年3月20日
赤坂前児童公園	赤坂15	0.24	平成11年4月1日
亀ヶ橋北児童公園	赤坂18	0.20	平成11年4月1日
亀ヶ橋南児童公園	赤坂19	0.40	平成11年4月1日
大池公園	赤坂20	1.53	平成13年4月1日
笠間駅北街区公園	笠間5095	0.13	平成14年4月1日
笠間ひがし公園	福田961-2外1筆	0.77	平成8年2月1日
笠間にし公園	稲田3-6	0.25	平成8年2月1日
大橋塚の宮街区公園	大橋2365-46	0.05	平成15年3月12日
石井街区公園	石井2068-1の一部	0.21	平成14年11月21日
福原運動公園	福原17-10	0.94	平成8年2月1日
高田運動公園	福田3012-1	1.39	平成8年2月1日
南山スポーツ公園	北吉原321-1	2.73	平成8年2月1日
笠間市総合公園	箱田867-1	23.50	平成17年4月1日
笠間芸術の森公園	笠間2345	35.90	平成21年3月12日
岩間工業団地第一公園	安居2600-17	0.80	平成25年4月1日
岩間工業団地第二公園	安居2600-31	0.92	平成25年4月1日

資料:管理課

## 都市計画道路

平成26年4月1日現在

名称	幅員(m)	延長(m)	決定(変更)年月日
北関東横断道路線(旧笠間)	23.5	9,660	平成2年11月15日
北関東横断道路線(旧友部)	23.5	9,810	平成19年5月31日
国道50号線笠間バイパス線	22.0	3,300	平成2年11月15日
大和田甲の山線	18.0	2,085	昭和49年4月4日
笠間停車場寺崎線	16.0	2,370	昭和49年4月4日
昭和町来栖線	16.0	1,270	平成2年11月15日
高橋町稲田線	12.0	2,110	平成3年8月22日
昭和町相生町線	12.0	2,400	昭和49年4月4日
来栖飯合線	12.0	1,440	平成3年8月22日
手越石井線	18.0	6,110	平成2年11月15日
笠間停車場下市毛線	18.0	470	平成2年11月15日
福原今泉線	16.0	1,680	平成2年11月15日
来栖寺崎線	16.0	2,050	平成3年8月22日
鉄砲町石井線	16.0	290	平成3年8月22日
石井北総合公園線	12.0	700	平成3年8月22日
友部停車場線	11.0	2,100	平成19年5月31日
友部鯉淵線	11.0	1,300	平成19年5月31日
原原の池線	11.0	500	平成19年5月31日
友部穴戸線	11.0	2,000	平成19年5月31日
友部二ツ池線	8.0	1,100	平成19年5月31日
南友部大沢線	8.0	1,000	平成19年5月31日
原宮前線	8.0	1,500	平成19年5月31日
宿大沢線	18.0	2,670	平成19年5月31日
南小泉大田線	16.0	4,180	平成19年5月31日
上町大沢線	16.0	3,320	平成19年5月31日
流通センター東西線	27.0	3,140	平成19年5月31日
流通センター南線	27.0	1,420	平成19年5月31日
流通センター北線	27.0	1,240	平成19年5月31日
友部駅北線	20.0	340	平成19年5月31日
土師栄町線	20.0	1,950	平成19年5月31日
岩間駅東大通り線	20.0	1,420	平成19年5月31日
俎倉泉線	16.0	6,630	平成19年5月31日
泉室野線	16.0	4,250	平成19年5月31日
岩間駅西口上町線	16.0	460	平成19年5月31日
日吉町古市線	16.0	1,770	平成19年5月31日
下安居南北線	27.0	1,680	平成19年5月31日
元ノ線	10.0	100	平成19年5月31日
友部駅南北自由通路	8.8	80	平成19年5月31日

資料:都市計画課

## 市道の状況

各年4月1日現在(単位:m)

年次	総延長	実延長						
			改良済延長	未改良延長	道路延長	橋梁延長	砂利道	舗装道
平成18年	1,504,788	1,448,205	542,149	906,056	1,444,125	4,080	539,994	908,793
平成20年	1,508,151	1,451,358	555,828	895,530	1,447,277	4,081	534,282	916,507
平成21年	1,513,886	1,459,388	574,795	884,593	1,455,017	4,371	520,544	938,844
平成22年	1,531,170	1,462,984	583,472	879,512	1,458,556	4,428	517,839	945,145
平成23年	1,531,905	1,467,460	595,289	872,171	1,463,036	4,424	515,502	951,958
平成24年	1,540,609	1,470,498	603,356	867,142	1,466,074	4,424	513,315	957,183
平成25年	1,541,040	1,471,347	607,110	864,237	1,466,923	4,424	512,275	959,072
平成26年	1,541,284	1,473,859	618,179	855,680	1,469,344	4,450	506,866	966,993

資料:管理課

## 上水道の普及状況

年度	給水人口 (人)	給水戸数 (戸)	普及率 (%)	配水量(m <sup>3</sup> )		
				年間	1日平均	1日最大
平成18年度	70,842	23,645	86.9	8,011,720	21,952	25,881
平成20年度	72,855	24,500	89.3	7,880,692	21,591	24,585
平成21年度	73,603	24,813	90.9	7,641,357	20,935	25,723
平成22年度	66,836	23,617	84.4	7,783,911	21,326	26,817
平成23年度	66,472	23,825	84.7	7,912,702	21,619	24,599
平成24年度	66,190	24,069	85.0	7,880,188	21,590	25,263
平成25年度	63,800	24,351	81.1	7,894,431	21,629	25,007

※平成22年度以降、給水人口及び給水戸数、普及率については、算出方法の見直しによる。

資料:水道課

## 公共下水道の普及状況

年度	全体計画		認可区域面積 (ha)	供用開始区域		下水道普及状況		処理人口普及率(%)	水洗化率(%)	年間処理水量 (千m <sup>3</sup> )	年間有収水量 (千m <sup>3</sup> )
	面積 (ha)	人口 (人)		面積 (ha)	人口 (人)	戸数 (戸)	人口 (人)				
平成18年度	2,813	63,100	1,638	1,157	32,855	8,486	24,175	40.5	73.6	3,869	2,713
平成20年度	2,813	63,100	1,638	1,248	36,048	9,366	26,390	44.5	73.2	4,136	2,904
平成21年度	2,813	63,100	1,638	1,261	32,859	8,912	24,975	40.6	76.0	4,198	2,983
平成22年度	2,813	63,100	1,638	1,307	35,405	9,141	25,604	44.0	72.3	4,483	3,043
平成23年度	2,813	63,100	1,638	1,307	35,283	9,505	26,333	44.5	74.6	5,051	3,072
平成24年度	2,813	63,100	1,638	1,316	32,597	12,040	28,716	44.4	83.0	4,836	3,271
平成25年度	2,813	63,100	1,638	1,328	34,818	10,265	26,761	44.2	76.9	4,963	3,283

※外国人登録者数含む。

資料:下水道課

## 農業集落排水整備事業の普及状況

年度	事業区域面積 (ha)	供用開始区域		普及状況		処理人口普及率(%)	水洗化率(%)	年間処理水量 (千m <sup>3</sup> )	年間有収水量 (千m <sup>3</sup> )
		面積 (ha)	人口 (戸)	戸数 (戸)	人口 (戸)				
平成18年度	423	320	4,199	859	3529	5.1	84.0	297	279
平成20年度	423	423	7,907	1090	5035	9.7	63.7	369	325
平成21年度	423	423	7,665	1182	5339	9.5	69.7	409	371
平成22年度	423	423	7,636	1237	5539	9.6	72.5	436	389
平成23年度	423	423	7,586	1261	5582	9.7	73.6	444	379
平成24年度	423	423	7,540	1279	5619	9.7	74.5	444	387
平成25年度	447	447	8,442	1380	5922	10.8	70.1	446	392

資料:下水道課

## 9. 運輸・通信



自動車登録車両台数

各年3月31日現在(単位:台)

年次	総数	貨物車			乗合 自動車	乗用車		特殊車	
		普通車	小型車	被牽引車		普通車	小型車	特殊用途車	大型特殊車
平成18年	44,253	2,277	3,618	59	186	14,333	22,408	1,252	120
平成20年	42,784	2,279	3,308	76	171	14,382	21,243	1,208	117
平成21年	42,136	2,154	3,120	76	168	14,329	20,976	1,195	118
平成22年	41,718	2,103	3,041	69	164	14,332	20,714	1,178	117
平成23年	41,492	2,062	2,996	66	167	14,444	20,477	1,162	118
平成24年	41,410	2,016	2,950	62	159	14,519	20,443	1,144	117
平成25年	41,605	2,034	2,897	53	157	14,739	20,394	1,213	118
平成26年	41,498	2,080	2,813	123	159	14,867	20,052	1,285	119

資料: 関東運輸局茨城運輸支局

軽自動車課税車両台数

各年4月1日現在(単位:台)

年次	総数	軽自動車			原動機付 自転車	ミニカー	二輪小型 自動車	農耕用車	その他
		軽二輪	軽四輪貨物	軽乗用車					
平成18年	29,280	912	9,220	10,848	5,145	16	1,226	1,685	228
平成20年	30,475	910	9,097	12,541	4,815	38	1,237	1,606	231
平成21年	31,209	920	9,078	13,380	4,707	47	1,263	1,591	223
平成22年	31,343	946	8,920	13,786	4,575	55	1,263	1,575	223
平成23年	31,912	965	8,995	14,453	4,401	66	1,268	1,549	215
平成24年	32,371	975	9,068	14,993	4,244	67	1,271	1,527	226
平成25年	32,731	990	9,004	15,600	4,061	65	1,298	1,489	224
平成26年	33,256	992	9,025	16,312	3,882	62	1,308	1,453	222

※その他: 特殊作業車, ポートトレーラー, 三輪軽自動車等

資料: 税務課

各駅の乗車人員

(単位: 人/1日平均)

年度	合計	常磐線		水戸線			
		岩間駅	友部駅	宍戸駅	笠間駅	稲田駅	福原駅
平成18年度	7,764	1,532	3,569	567	1,642	259	195
平成20年度	7,711	1,492	3,705	522	1,547	269	176
平成21年度	7,448	1,455	3,573	513	1,474	252	181
平成22年度	7,185	1,372	3,501	501	1,406	232	173
平成23年度	7,013	1,350	3,461	458	1,363	212	169
平成24年度	7,138	1,341	3,576	443	1,405	205	168
平成25年度	7,221	1,366	3,636	454	1,403	200	162

資料: JR東日本旅客鉄道株式会社HP

## 郵便施設数

平成25年12月31日現在

局数			ポスト数	切手類 販売所	私書箱
総数	支店	郵便局			
16	0	16	81	89	26

資料: 日本郵便株式会社笠間郵便局, 日本郵便株式会社石岡郵便局

## 郵便物集配状況

(単位: 通)

年度	普通郵便				小包郵便			
	普通		書留		普通		セキュリティ	
	引受	配達	引受	配達	引受	配達	引受	配達
平成18年度	3,018,365	5,671,367	29,568	83,412	40,383	63,338	320	276
平成20年度	※3,059,682	5,866,697	※48,619	80,427	※42,464	47,853	※240	456
平成21年度	※3,131,867	8,582,123	※40,127	143,207	※44,883	90,561	※2,929	147
平成22年度	※3,418,247	14,915,386	※39,095	248,818	※65,940	206,678	※5,650	296
平成23年度	※3,452,168	10,326,187	※34,915	160,539	※77,457	172,616	※8,413	223
平成24年度	※3,577,505	10,587,283	※35,544	156,751	※82,437	163,250	※8,495	208
平成25年度	※3,713,263	9,534,087	※36,930	161,889	※85,923	177,965	※8,668	225

※「※」は、笠間地区と友部地区のみの数字となります。

資料: 日本郵便株式会社笠間郵便局, 日本郵便株式会社石岡郵便局

## 電話加入状況

各年3月31日現在(単位: 回線)

年次	電話加入数			公衆電話
	総数	事務用	住宅用	
平成18年	29,531	7,253	22,278	242
平成20年	26,684	6,339	20,345	223
平成21年	25,335	5,958	19,377	217
平成22年	23,918	5,716	18,202	205
平成23年	20,330	4,973	15,357	190
平成24年	18,497	4,397	14,100	178
平成25年	17,167	3,970	13,197	170

資料: (株)NTT東日本 茨城支店

## 高速道路市内インターチェンジ出入交通量

(単位:台)

年次	常磐道						
	岩間IC			友部SAスマートIC			
	出口	入口	計	出口	入口	計	
平成18年	1,601,688	1,616,256	3,217,944	204,319	208,587	412,906	
平成20年	1,578,025	1,593,533	3,171,558	344,349	336,338	680,687	
平成21年	1,493,367	1,506,259	2,999,626	431,662	424,316	855,978	
平成22年	1,475,847	1,483,519	2,959,366	500,991	490,576	991,567	
平成23年	1,352,851	1,320,008	2,672,859	422,590	402,356	824,946	
平成24年	1,253,187	1,270,405	2,523,592	552,676	537,531	1,090,207	
平成25年	1,217,499	1,220,357	2,437,856	600,828	591,039	1,191,867	
平成25年内訳	1月	97,237	95,965	193,202	46,807	45,059	91,866
	2月	88,802	88,901	177,703	43,809	43,029	86,838
	3月	104,517	106,467	210,984	53,177	51,475	104,652
	4月	97,630	99,891	197,521	48,001	47,260	95,261
	5月	105,052	104,057	209,109	51,577	49,480	101,057
	6月	100,033	100,342	200,375	48,702	48,582	97,284
	7月	105,289	105,888	211,177	51,267	50,950	102,217
	8月	105,215	105,345	210,560	52,662	51,558	104,220
	9月	99,642	99,933	199,575	49,291	48,733	98,024
	10月	104,091	105,007	209,098	51,133	51,237	102,370
	11月	105,461	104,491	209,952	52,073	51,523	103,596
	12月	104,530	104,070	208,600	52,329	52,153	104,482

年次	北関東自動車道						
	友部IC			笠間西IC			
	出口	入口	計	出口	入口	計	
平成18年	850,718	840,592	1,691,310	—	—	—	
平成20年	659,388	721,821	1,381,209	429,687	424,510	854,197	
平成21年	780,280	842,158	1,622,438	375,477	390,382	765,859	
平成22年	838,928	891,661	1,730,589	390,083	413,019	803,102	
平成23年	830,654	843,123	1,673,777	404,752	414,751	819,503	
平成24年	876,514	911,062	1,787,576	419,515	449,311	868,826	
平成25年	884,844	922,420	1,807,264	422,014	451,060	873,074	
平成25年内訳	1月	71,636	73,571	145,207	35,615	37,810	73,425
	2月	59,997	62,284	122,281	28,727	31,607	60,334
	3月	72,269	75,995	148,264	35,159	38,397	73,556
	4月	69,830	73,551	143,381	34,082	36,356	70,438
	5月	82,384	85,961	168,345	38,575	40,487	79,062
	6月	75,274	77,842	153,116	34,128	36,274	70,402
	7月	74,139	77,412	151,551	35,384	38,087	73,471
	8月	77,575	82,061	159,636	37,455	39,815	77,270
	9月	70,899	73,249	144,148	33,571	35,699	69,270
	10月	76,445	79,635	156,080	35,571	38,384	73,955
	11月	82,172	85,864	168,036	37,802	39,943	77,745
	12月	72,224	74,995	147,219	35,945	38,201	74,146

資料:東日本高速道路株式会社 関東支社

## 10. 教育・文化



## 幼稚園の状況

各年5月1日現在

年次	園数			教員数	園児数(人)					
	総数	公立	私立		総数	男	女	3歳	4歳	5歳
平成18年	9	2	7	80	1,354	708	646	393	494	467
平成20年	9	2	7	81	1,302	666	636	339	485	478
平成21年	9	2	7	81	1,250	623	627	309	450	491
平成22年	9	2	7	80	1,176	582	594	340	379	457
平成23年	9	2	7	76	1,142	587	555	339	419	384
平成24年	9	2	7	77	1,138	603	535	311	396	431
平成25年	9	2	7	81	1,116	566	550	357	363	396
平成26年	9	2	7	83	1,125	563	562	347	407	371

資料:茨城県統計課「学校基本調査結果報告書」

## 小学校学級数及び児童数

各年5月1日現在

年次	学校数	学級数	児童数(人)		
			総数	男	女
平成18年	14	176	4,627	2,388	2,239
平成20年	14	177	4,491	2,346	2,145
平成21年	14	172	4,399	2,267	2,132
平成22年	14	173	4,395	2,285	2,110
平成23年	14	171	4,304	2,247	2,057
平成24年	14	171	4,151	2,145	2,006
平成25年	14	167	4,085	2,134	1,951
平成26年	14	169	3,917	2,012	1,905

資料:茨城県統計課「学校基本調査結果報告書」

## 中学校学級数及び生徒数

各年5月1日現在

年次	学校数	学級数	生徒数(人)		
			総数	男	女
平成18年	7	77	2,414	1,255	1,159
平成20年	7	74	2,293	1,172	1,121
平成21年	7	74	2,301	1,186	1,115
平成22年	7	74	2,203	1,129	1,074
平成23年	7	75	2,193	1,127	1,066
平成24年	7	73	2,099	1,073	1,026
平成25年	7	73	2,069	1,075	994
平成26年	7	75	2,081	1,110	971

資料:茨城県統計課「学校基本調査結果報告書」

## 進路別卒業生数

(中学校)

(単位:人)

年次	卒業生総数			高等学校進学者(A)			専修学校等(B)		
	総数	男	女	総数	男	女	総数	男	女
平成18年3月	806	407	399	790	399	391	3	3	0
平成20年3月	814	414	400	800	404	396	2	1	1
平成21年3月	771	401	370	761	391	370	1	1	0
平成22年3月	791	400	391	780	395	385	2	2	0
平成23年3月	724	369	355	715	360	355	1	1	0
平成24年3月	785	418	367	772	408	364	4	3	1
平成25年3月	694	340	354	683	330	353	0	0	0
平成26年3月	707	364	343	698	359	339	1	1	0

年次	就職者(C)			(A)(B)(C)以外の者			(A)(B)のうち就職している者(再掲)		
	総数	男	女	総数	男	女	総数	男	女
平成18年3月	0	0	0	13	5	8	2	1	1
平成20年3月	0	0	0	12	9	3	0	0	0
平成21年3月	3	3	0	6	6	0	0	0	0
平成22年3月	2	2	0	7	1	6	1	1	0
平成23年3月	3	3	0	5	5	0	0	0	0
平成24年3月	5	4	1	4	3	1	0	0	0
平成25年3月	3	3	0	8	7	1	0	0	0
平成26年3月	5	4	1	2	0	2	0	0	0

資料:茨城県統計課「学校基本調査結果報告書」

(高等学校 全日制・定時制)

(単位:人)

年次	卒業生総数			大学等進学者(A)			専修学校等(B)		
	総数	男	女	総数	男	女	総数	男	女
平成18年3月	330	160	170	64	27	37	108	54	54
平成20年3月	293	133	160	65	26	39	67	33	34
平成21年3月	248	108	140	41	16	25	77	41	36
平成22年3月	270	107	163	47	16	31	78	29	49
平成23年3月	259	105	154	63	31	32	66	16	50
平成24年3月	269	125	144	45	18	27	71	39	32
平成25年3月	281	104	177	48	16	32	88	26	54
平成26年3月	263	104	159	43	19	23	80	38	42

年次	就職者(C)			一時的な仕事に就いた者(D)			(A)(B)(C)(D)以外の者		
	総数	男	女	総数	男	女	総数	男	女
平成18年3月	123	70	53	14	3	11	21	6	15
平成20年3月	135	65	70	21	6	15	5	3	2
平成21年3月	103	44	59	5	1	4	22	6	16
平成22年3月	99	43	56	1	0	1	45	19	26
平成23年3月	94	46	48	4	0	4	26	6	20
平成24年3月	120	57	63	10	1	9	23	10	13
平成25年3月	130	56	74	4	0	4	19	6	13
平成26年3月	114	44	70	5	1	4	22	2	20

資料:茨城県統計課「学校基本調査結果報告書」

## 学校別児童・生徒数及び職員数

平成26年5月1日現在(単位:学級、人)

学校名	学級数	児童・生徒数(人)			教員数(人)		
		計	男	女	計	男	女
笠間小学校	21	532	272	260	31	7	24
東小学校	7	50	27	23	12	4	8
佐城小学校	14	121	52	69	19	6	13
箱田小学校	7	124	60	64	12	4	8
南小学校	6	165	77	88	11	4	7
稲田小学校	5	243	131	112	9	4	5
央戸小学校	13	278	147	131	33	16	17
友部小学校	26	761	405	356	34	11	23
北川根小学校	14	261	145	116	21	7	14
大原小学校	6	152	76	76	12	6	6
友部第二小学校	16	414	217	197	23	8	15
岩間第一小学校	14	353	176	177	19	8	11
岩間第二小学校	7	157	69	88	13	6	7
岩間第三小学校	13	306	158	148	18	8	10
小学校計	169	3,917	2,012	1,905	267	99	168
笠間中学校	16	495	268	227	30	16	14
東中学校	2	31	13	18	12	7	5
南中学校	3	68	30	38	14	9	5
稲田中学校	7	124	66	58	12	9	3
友部中学校	20	638	341	297	47	29	18
友部第二中学校	13	330	170	160	25	16	9
岩間中学校	14	395	222	173	31	17	14
中学校計	75	2,081	1,110	971	171	103	68

資料:学務課

## 市立図書館登録・入館状況

(単位:人)

年度	総数		笠間図書館		友部図書館		岩間図書館	
	登録者	入館者	登録者	入館者	登録者	入館者	登録者	入館者
平成18年度	50,118	416,285	20,661	224,167	28,929	184,147	528	7,971
平成20年度	49,741	505,607	26,664	246,887	23,077	211,412	-	47,308
平成21年度	56,576	556,200	29,950	247,493	26,626	205,980	-	102,727
平成22年度	64,702	532,395	35,238	231,365	29,464	192,925	-	108,105
平成23年度	40,246	641,723	-	256,226	-	274,114	-	111,383
平成24年度	43,055	622,959	-	230,617	-	274,110	-	118,232
平成25年度	45,556	639,809	-	273,543	-	250,641	-	115,625

※平成20～22年度の笠間図書館の登録者数は岩間図書館の登録者数を含んでいます。

※平成23年度以降の登録者数は、システム統合のため一本化。(年度末の有効登録者数の実人数)

資料:笠間図書館

## 市立図書館貸出点数

(単位:点)

年度	総数	笠間図書館	友部図書館	岩間図書館
平成18年度	981,367	550,463	409,630	21,274
平成20年度	1,268,384	623,342	544,100	100,942
平成21年度	1,386,381	626,865	549,121	210,395
平成22年度	1,282,571	569,979	495,882	216,710
平成23年度	1,341,835	572,460	548,673	220,702
平成24年度	1,310,429	537,351	542,629	230,449
平成25年度	1,214,634	493,377	504,079	217,178

資料:笠間図書館

## 市立図書館蔵書点数

(単位:点)

年度	総数	笠間図書館	友部図書館	岩間図書館
平成18年度	398,014	146,563	243,215	8,236
平成20年度	414,985	162,136	202,511	50,338
平成21年度	440,690	170,772	212,855	57,063
平成22年度	468,570	180,709	225,278	62,583
平成23年度	510,512	189,768	254,058	66,686
平成24年度	524,804	197,682	257,949	69,172
平成25年度	539,305	205,204	262,777	71,324

資料:笠間図書館

## 市立公民館利用状況

(単位:件,人)

年度	総数		笠間公民館		友部公民館		岩間公民館	
	件数	人数	件数	人数	件数	人数	件数	人数
平成18年度	9,492	210,057	3,387	70,897	4,073	92,540	2,032	46,620
平成20年度	9,738	188,953	2,635	68,325	4,626	89,385	2,477	31,243
平成21年度	9,312	206,137	2,585	86,012	4,723	89,507	2,004	30,618
平成22年度	8,986	188,922	2,732	72,528	4,429	89,924	1,825	26,470
平成23年度	10,481	192,930	3,241	78,939	5,312	87,839	1,928	26,152
平成24年度	9,288	158,411	3,384	61,232	3,506	62,676	2,398	34,503
平成25年度	11,363	182,037	3,229	50,334	6,008	102,737	2,126	28,966

資料:笠間公民館

## 国県市指定文化財数

平成26年4月1日現在(単位:件)

区 分		国	県	市	合 計
有形文化財	建造物	3	2	10	16
	絵画	-	-	13	13
	彫刻	4	8	35	47
	工芸品	-	3	9	12
	書跡	-	3	1	4
	典籍	-	-	1	1
	古文書	-	-	2	2
	考古資料	-	-	5	5
	歴史資料	-	1	3	4
無形文化財		-	-	-	0
民俗文化財	有形民俗文化財	-	-	1	1
	無形民俗文化財	-	-	3	3
記念物	史跡	-	1	16	17
	天然記念物	1	2	19	22
合計		8	20	118	146

資料:生涯学習課

## 国登録有形文化財数

平成26年4月1日現在(単位:件)

区分	国
建造物	1

資料:生涯学習課

## スポーツ施設利用状況

施設名	利用者数			施設名	利用者数		
	平成23年	平成24年	平成25年		平成23年	平成24年	平成25年
笠間市民体育館	震災のため 利用中止	震災のため 利用中止	42209	大原グラウンド	10738	10122	10195
笠間武道館	19503	19950	15743	北川根ふれあい広場	15385	17672	27930
総合公園市民球場	8000	6226	8285	橋爪弓道場	2020	2019	2595
総合公園多目的広場	6329	7281	6691	岩間海洋センター体育館	19632	20547	18134
総合公園芝生広場	2685	3296	2783	岩間海洋センタープール	3097	3315	2616
総合公園テニスコート	9363	12470	12930	岩間総合運動公園	14672	14832	14285
高田球場	2948	3632	2880	岩間運動広場	12006	12402	22881
南山グラウンド	2390	3744	4395	岩間武道館	2584	8241	6911
柿橋グラウンド	26447	28080	30160	岩間工業団地庭球場	3221	3160	2308
柿橋テニスコート	4984	5145	8390				
北山グラウンド	14542	12359	15813				
鴻巣グラウンド	5761	7084	6983				

資料:スポーツ振興課

## 11. 治安・消防



## 刑法犯罪発生件数

(単位:件)

年次	総数	凶悪犯					粗暴犯	窃盗犯	知能犯	風俗犯	その他
		計	殺人	強盗	放火	強姦					
平成18年	1,217	6	0	1	2	3	31	961	54	13	152
平成20年	1,208	3	0	1	2	0	21	969	59	3	153
平成21年	1,021	1	0	1	0	0	32	815	23	2	148
平成22年	1,147	4	0	3	0	1	33	947	9	3	151
平成23年	1,020	6	1	3	2	0	25	835	11	4	139
平成24年	1,031	4	0	3	0	1	22	877	7	3	118
平成25年	898	6	1	0	1	4	24	679	44	6	139

資料:茨城県警察本部刑事部刑事総務課

## 青少年補導件数

(単位:人)

年次	総数	飲酒	喫煙	深夜徘徊	暴走行為	不良交友	その他
平成18年	708 (127)	9 (3)	160 (21)	430 (82)	68 (13)	26 (3)	15 (5)
平成20年	933 (167)	5 (1)	198 (12)	619 (139)	65 (7)	25 (1)	21 (7)
平成21年	360 (63)	0 (0)	51 (3)	307 (60)	0 (0)	0 (0)	2 (0)
平成22年	716 (119)	3 (1)	86 (6)	621 (111)	1 (1)	0 (0)	5 (0)
平成23年	544 (54)	0 (0)	96 (11)	436 (40)	2 (1)	0 (0)	10 (2)
平成24年	174 (18)	0 (0)	23 (3)	144 (13)	1 (1)	0 (0)	6 (1)
平成25年	113 (16)	3 (0)	22 (0)	82 (16)	2 (0)	0 (0)	4 (0)

※( )内は女子で、内数。

※数値は、笠間警察署管内(城里町を含む)。

資料:茨城県警察本部生活安全部少年課

## 免許人口

各年12月31日現在(単位:人)

年次	免許人口			高齢者		青少年	
	総数	男	女	人数	構成比	人数	構成比
平成18年	54,329	30,174	24,155	7,738	14.2%	5,534	10.2%
平成20年	54,846	30,172	24,674	8,802	16.0%	5,129	9.4%
平成21年	54,874	30,128	24,746	9,322	17.0%	4,838	8.8%
平成22年	54,786	29,993	24,793	9,571	17.5%	4,652	8.5%
平成23年	54,908	29,955	24,953	9,999	18.2%	4,593	8.4%
平成24年	54,901	29,877	25,024	10,747	19.6%	4,380	8.0%
平成25年	54,993	29,774	25,219	11,678	21.2%	4,249	7.7%

※高齢者は65歳以上、青少年は16~24歳。

※高齢者及び青少年免許人口は内数。構成比は全免許人口に占める割合。

資料:茨城県警察本部交通部交通企画課

## 交通事故発生状況

(単位:件,人)

年次	発生件数	死者数	負傷者数
平成18年	571	10	768
平成20年	449	8	598
平成21年	436	4	565
平成22年	387	6	517
平成23年	330	3	428
平成24年	338	4	474
平成25年	296	4	392

資料:茨城県警察本部交通部交通企画課

## 時間別交通事故発生件数

(単位:件)

年次	計	0~	2~	4~	6~	8~	10~	12~	14~	16~	18~	20~	22~
		2時	4時	6時	8時	10時	12時	14時	16時	18時	20時	22時	24時
平成18年	571	14	3	9	55	71	76	61	75	94	63	28	22
平成20年	449	8	6	6	48	66	46	47	54	77	51	30	10
平成21年	436	4	2	6	46	57	58	49	47	78	48	27	14
平成22年	387	5	3	5	45	62	60	35	51	53	43	16	9
平成23年	330	2	1	5	37	46	44	35	44	56	38	12	10
平成24年	338	6	2	7	43	43	40	40	47	44	41	13	12
平成25年	296	3	2	3	29	43	38	40	37	42	35	12	12

資料:「交通白書」(茨城県警察本部)

## 交通事故による死者・負傷者の年齢別内訳

(単位:人,件)

年齢	平成23年		平成24年		平成25年	
	死者数	負傷者数	死者数	負傷者数	死者数	負傷者数
20歳未満	0	59	0	75	0	49
うち幼稚園児	0	4	0	7	0	3
うち小学生	0	8	0	18	0	14
うち中学生	0	10	0	16	0	10
うち高校生	0	21	0	16	0	10
うちその他	0	16	0	18	0	12
20～29歳	0	70	0	82	0	69
30～39歳	1	78	1	85	0	74
40～49歳	1	61	0	75	1	55
50～59歳	0	59	1	55	0	58
60～69歳	1	71	0	59	0	49
70～79歳	0	20	2	31	2	28
80歳以上	0	10	0	12	1	10
計	3	428	4	821	4	392

資料:笠間警察署

## 救急出場件数

(単位:件)

年次	事故種別											
	計	急病	交通事故	一般負傷	自然災害	火災	水難	労働災害	運動競技	加害	自損行為	その他
平成18年	2,709	1,563	431	309	0	6	1	24	5	17	43	310
平成20年	2,828	1,683	376	352	1	9	1	25	3	22	43	313
平成21年	2,708	1,622	385	314	0	7	0	32	10	11	42	285
平成22年	2,869	1,787	357	324	0	1	0	22	4	11	48	315
平成23年	3,109	1,931	356	410	5	5	0	40	7	14	35	306
平成24年	2,940	1,891	346	349	0	4	1	23	3	15	33	275
平成25年	3,003	1,954	332	368	0	3	0	30	3	17	36	260

資料:笠間市消防本部

## 救急搬送人員

(単位:人)

年次	事故種別											
	計	急病	交通事故	一般負傷	自然災害	火災	水難	労働災害	運動競技	加害	自損行為	その他
平成18年	2,579	1,459	487	292	0	8	1	24	6	15	35	252
平成20年	2,686	1,564	400	331	1	6	0	24	3	23	36	298
平成21年	2,624	1,536	414	302	0	7	0	31	10	10	34	280
平成22年	2,745	1,679	380	305	0	1	0	22	4	9	37	308
平成23年	2,930	1,769	364	388	8	4	0	41	6	14	28	308
平成24年	2,766	1,738	371	324	0	4	0	22	3	11	22	271
平成25年	2,784	1,805	322	333	0	4	0	28	3	17	25	247

資料:笠間市消防本部

## 救助出動件数

(単位:件)

年次	事故種別							
	計	火災	交通事故	水難	自然災害	機械事故	ガス酸欠事故	その他
平成18年	25	0	19	0	0	0	0	6
平成20年	27	0	20	1	0	2	0	4
平成21年	23	0	18	0	0	3	1	1
平成22年	16	0	12	1	0	1	0	1
平成23年	29	0	25	0	0	1	0	3
平成24年	17	0	14	1	0	0	0	2
平成25年	34	0	27	0	0	1	0	6

資料:笠間市消防本部

## 救助人員

(単位:人)

年次	事故種別							
	計	火災	交通事故	水難	自然災害	機械事故	ガス酸欠事故	その他
平成18年	41	0	35	0	0	0	0	6
平成20年	30	0	25	0	0	1	0	4
平成21年	12	0	8	0	0	2	1	1
平成22年	16	0	13	1	0	1	0	1
平成23年	21	0	17	0	0	1	0	3
平成24年	20	0	18	1	0	0	0	1
平成25年	19	0	12	0	0	1	0	6

資料:笠間市消防本部

## 火災発生件数と焼損面積・損害額

年次	火災発生件数					焼損面積		損害額(千円)				
	総数	建物	林野	車両	その他	建物 (㎡)	林野 (a)	総額	建物	林野	車両	その他
平成18年	38	19	1	8	10	1,222	3	145,510	140,330	0	5,178	2
平成20年	53	24	6	8	15	1,881	34	108,286	106,238	163	1,605	280
平成21年	61	31	4	8	18	1,592	17	67,303	62,059	15	4,698	531
平成22年	23	12	2	2	7	947	12	64,570	61,847	0	950	1,773
平成23年	66	35	2	5	24	3,645	6	128,046	127,275	0	616	155
平成24年	68	20	9	6	33	861	481	67,303	61,931	151	3,660	1,561
平成25年	67	27	4	3	33	3,078	145	115,381	100,965	1,343	1,294	11,779

資料: 笠間市消防本部

## 時間別火災発生件数

(単位: 件)

年次	計	0～	2～	4～	6～	8～	10～	12～	14～	16～	18～	20～	22～	出火時間 不明
		2時	4時	6時	8時	10時	12時	14時	16時	18時	20時	22時	24時	
平成18年	38	3	2	2	0	6	6	6	3	6	1	2	1	0
平成20年	53	2	4	2	4	4	5	8	7	5	5	2	5	0
平成21年	61	2	1	2	2	5	5	11	12	9	4	4	2	2
平成22年	23	0	0	0	0	2	4	3	5	4	1	1	2	1
平成23年	66	2	6	2	4	4	8	10	9	5	6	5	5	0
平成24年	68	3	1	1	1	6	12	18	9	11	1	3	2	0
平成25年	67	1	2	1	3	3	14	9	13	5	8	7	1	0

資料: 笠間市消防本部

## 月別火災発生件数

(単位: 件)

年次	計	1月	2月	3月	4月	5月	6月	7月	8月	9月	10月	11月	12月
		平成18年	38	2	6	7	5	2	4	1	1	3	4
平成20年	53	6	9	12	7	5	0	3	2	3	3	1	2
平成21年	61	5	9	2	9	3	4	4	3	7	6	1	8
平成22年	23	3	2	1	1	3	2	2	2	3	1	3	0
平成23年	66	7	7	11	8	3	4	8	3	3	5	3	4
平成24年	68	7	18	10	8	1	4	5	2	3	4	1	5
平成25年	67	5	14	15	7	4	2	1	5	7	2	3	2

資料: 笠間市消防本部

## 消防施設

平成26年4月1日現在(単位: 人, 台)

施設名	職員数	消防機械								
		総数	普通ポンプ 自動車	水槽付 ポンプ 自動車	水槽車	救急自動車	はしご付 ポンプ車	救助工作車	指揮広報車	資機材 輸送車
笠間消防署	35	8	2	1	1	2	0	0	1	1
友部消防署	35	7	1	1	0	2	1	1	1	0
岩間消防署	25	3	1	1	0	1	0	0	0	0

資料: 笠間市消防本部

## 消防団員数

平成26年4月1日現在(単位:人)

消防団名	総数	団長	副団長	本部員	分団長	副分団長	部長	班長	団員
笠間消防団	765	1	4	11	46	46	47	94	516
女性消防団	14	0	0	0	0	0	1	2	11

資料:笠間市消防本部

## 消防水利

平成26年4月1日現在

総数	防火水槽		公設消火栓	その他 (プール)
	20~40m <sup>3</sup> 未満	40m <sup>3</sup> 以上		
2,443	303	879	1,236	25

資料:笠間市消防本部

## 東日本大震災による主な被害状況

平成26年6月30日現在

地震発生	平成23年3月11日 午後2時46分 震度6強 (M9.0)			
人的被害	負傷者数	50 人	死者数	0 人
住家屋被害	全壊	17 棟	大規模半壊	4 棟
	半壊	137 棟	一部損壊	7,266棟
主な市施設の被害	建物	全壊 1棟 (笠間支所)		
	公共下水道	管渠等 破損箇所 43 箇所		
	農業集落排水	管渠等 破損箇所 16 箇所		
	上水道	管渠等 破損漏水箇所 125 箇所		
	市道	亀裂・陥没箇所 403 箇所		
	防火水槽	25 箇所		
り災証明発行件数	7,424 件			
避難状況	最大避難者数	約 2,000 人	最大避難所設置数	9 箇所
被害総額	約 25億9,400万円(平成23年5月25日現在)			

資料:総務課

## 12. 行政・その他



## 選挙有権者数

各年6月2日現在(単位:人)

年次	総数	男	女
平成18年	66,186	32,248	33,938
平成20年	66,124	32,221	33,903
平成21年	66,171	32,170	34,001
平成22年	65,929	32,108	33,821
平成23年	65,719	31,977	33,742
平成24年	65,424	31,887	33,537
平成25年	65,135	31,727	33,408
平成26年	64,944	31,632	33,312

資料:選挙管理委員会

## 市長選挙

(単位:人)

執行年月日	有権者数			投票者数			投票率(%)		
	総数	男	女	総数	男	女	総数	男	女
平成18年4月23日	65,340	31,783	33,557	46,293	22,072	24,221	70.85	69.45	72.18
平成22年4月11日	65,998	32,131	33,867	無投票					
平成26年4月13日	64,203	31,247	32,956	26,440	12,960	13,480	41.18	41.48	40.9

資料:選挙管理委員会

## 市議会議員一般選挙

(単位:人)

執行年月日	有権者数			投票者数			投票率(%)		
	総数	男	女	総数	男	女	総数	男	女
平成18年12月24日	65,570	31,881	33,689	43,779	20,865	22,914	66.77	65.45	68.02
平成22年4月11日	※65,998	32,131	33,867	無投票					
平成22年12月12日	65,272	31,712	33,560	40,879	19,679	21,200	62.63	62.06	63.17
平成26年4月13日	※64,203	31,247	32,956	無投票					

※市長選挙執行に伴う便乗補欠選挙

資料:選挙管理委員会

## 県知事選挙

(単位:人)

執行年月日	有権者数			投票者数			投票率(%)		
	総数	男	女	総数	男	女	総数	男	女
平成21年8月30日	65,638	31,913	33,725	44,617	21,931	22,686	67.97	67.27	68.72
平成25年9月8日	64,595	31,440	33,155	21,305	10,471	10,834	32.98	33.30	32.68

資料:選挙管理委員会

## 県議会議員一般選挙

(単位:人)

執行年月日	有権者数			投票者数			投票率(%)		
	総数	男	女	総数	男	女	総数	男	女
平成18年12月10日※1	24,213	11,688	12,525	14,291	6,851	7,440	59.02	58.62	59.40
平成21年8月30日※2	41,890	20,457	21,433	28,201	13,877	14,324	67.32	67.83	66.83
平成22年12月12日	65,298	31,724	33,574	40,918	19,704	21,214	62.66	62.11	63.19

※1 笠間市選挙区の投票結果(西茨城郡選挙区は無投票)

※2 西茨城選挙区の補欠選挙投票結果

資料:選挙管理委員会

## 衆議院議員総選挙

(単位:人)

区分 執行年月日	有権者数			投票者数			投票率(%)		
	総数	男	女	総数	男	女	総数	男	女
小選挙区(1区【笠間地区】) 平成24年12月16日	23,081	11,193	11,888	13,283	6,610	6,673	57.55	59.05	56.13
比例代表(1区【笠間地区】) 平成24年12月16日				13,284	6,610	6,674	57.55	59.05	56.14
小選挙区(2区【友部・岩間地区】) 平成24年12月16日	42,053	20,549	21,504	24,510	12,205	12,305	58.28	59.39	57.22
比例代表(2区【友部・岩間地区】) 平成24年12月16日				24,511	12,205	12,306	58.29	59.39	57.23

資料:選挙管理委員会

## 最高裁判所裁判官国民審査

(単位:人)

執行年月日	有権者数			投票者数			投票率(%)		
	総数	男	女	総数	男	女	総数	男	女
平成24年12月16日	65,096	31,725	33,371	36,980	18,392	18,588	56.81	57.97	55.70

資料:選挙管理委員会

## 参議院議員選挙

(単位:人)

区分 執行年月日	有権者数			投票者数			投票率(%)		
	総数	男	女	総数	男	女	総数	男	女
茨城県選挙区 平成22年7月11日	65,750	31,972	33,778	36,240	18,022	18,218	55.12	56.37	53.93
比例代表 平成22年7月11日				36,239	18,020	18,219	55.12	56.36	53.94
茨城県選挙区 平成25年7月21日	65,003	31,638	33,365	32,467	16,194	16,273	49.95	51.19	48.77
比例代表 平成25年7月21日				32,467	16,194	16,273	49.95	51.19	48.77

資料:選挙管理委員会

## 農業委員会委員一般選挙

(単位:人)

選挙区 執行年月日	有権者数			投票者数			投票率(%)		
	総数	男	女	総数	男	女	総数	男	女
第1選挙区(笠間地区) 平成22年2月28日	3,202	1,937	1,265	無投票					
第2選挙区(友部地区) 平成22年2月28日	2,613	1,540	1,073	無投票					
第3選挙区(岩間地区) 平成22年2月28日	2,309	1,375	934	無投票					
第1選挙区(笠間地区) 平成25年3月3日	2,864	1,753	1,111	無投票					
第2選挙区(友部地区) 平成25年3月3日	2,403	1,383	1,020	無投票					
第3選挙区(岩間地区) 平成25年3月3日	2,096	1,238	858	無投票					

※農業委員会委員選挙について有権者となる資格は、

- ①耕作面積が10a以上  
②農作業従事日数が60日以上 } の両方の条件を満たしている者。

資料:選挙管理委員会

## 議会等の開催状況

年次	定例会		臨時会		議案件数				請願陳情	傍聴者数
	回数	会期	回数	会期	総数	条例	予算決算	その他		
平成18年	3	40	2	3	164	51	49	64	6	187
平成20年	4	66	1	1	128	34	55	39	10	269
平成21年	4	73	1	1	130	25	70	35	13	271
平成22年	4	66	0	0	126	35	55	36	6	361
平成23年	4	65	3	3	124	26	67	31	12	267
平成24年	4	68	0	0	152	44	55	53	5	334
平成25年	4	69	2	2	126	41	51	27	4	360

資料：議会事務局

## 常任委員会及び特別委員会開催日数

年次	区分	開催回数	開催日数	条例	予算	決算	その他	計	議員提出議案等	請願陳情
平成18年	常任委員会	20	20	20	12	—	19	51	—	1
	特別委員会	13	19	1	12	15	—	28	2	—
	議会運営委員会	15	15	—	—	—	—	—	—	—
	議員全員協議会	11	11	—	—	—	—	—	—	—
平成21年	常任委員会	29	29	18	28	—	16	62	6	8
	特別委員会	6	12	—	14	6	—	20	—	—
	議会運営委員会	13	13	—	—	—	—	—	—	—
	議員全員協議会	14	14	—	—	—	—	—	—	—
平成22年	常任委員会	16	16	28	30	—	14	72	4	5
	特別委員会	12	12	—	12	6	—	18	—	—
	議会運営委員会	14	14	—	—	—	—	—	—	—
	議員全員協議会	14	14	—	—	—	—	—	—	—
平成23年	常任委員会	25	25	17	35	—	75	59	1	12
	特別委員会	8	8	—	11	4	—	15	—	—
	議会運営委員会	15	15	—	—	—	—	—	—	—
	議員全員協議会	19	19	—	—	—	—	—	—	—
平成24年	常任委員会	17	17	35	30	—	15	80	—	5
	特別委員会	8	8	—	11	4	—	15	—	—
	議会運営委員会	15	15	—	—	—	—	—	—	—
	議員全員協議会	19	19	—	—	—	—	—	—	—
平成25年	常任委員会	25	25	34	28	—	8	70	—	4
	特別委員会	19	19	—	4	4	—	8	—	—
	議会運営委員会	20	20	—	—	—	—	—	—	—
	議員全員協議会	17	17	—	—	—	—	—	—	—

資料：議会事務局

## 年齢別・期別議員数 平成26年4月1日現在（単位：人）

年齢	総数	1期	2期	3期	4期
70代	5	0	0	5	0
60代	16	2	3	11	0
50代	3	1	0	2	0
40代	0	0	0	0	0
総数	24	3	3	18	0

資料：議会事務局

## 市職員数

平成26年4月1日現在（単位：人）

区分	総数	事務職員	技能労務職員	医師	看護師	医療技術	消防職員
市長部局	496	455	14	3	17	7	-
うち市立病院	32	6	-	3	17	6	-
うち水道事業	14	14	-	-	-	-	-
議会事務局	6	5	1	-	-	-	-
農業委員会事務局	5	5	-	-	-	-	-
監査委員事務局	3	3	-	-	-	-	-
教育委員会	84	67	17	-	-	-	-
消防(本部・署)	128	-	-	-	-	-	128
合計	722	535	32	3	17	7	128

資料：秘書課

## 市ホームページへのアクセス件数

(単位：件)

年度	件数
平成19年度	835,000
平成20年度	795,651
平成21年度	1,000,246
平成22年度	1,338,202
平成23年度	1,242,242
平成24年度	1,004,381
平成25年度	1,105,720

※トップページへのアクセス数をカウントした数値。リンク等を利用し、それ以外のページへ直接アクセスしたものは含んでいません。

資料：秘書課

## 広聴件数

(単位：件)

年度	要望	苦情	お礼	問合せ	意見	その他	合計
平成19年度	26	46	5	157	46	25	305
平成20年度	44	58	8	141	52	13	316
平成21年度	40	75	5	130	41	12	303
平成22年度	93	43	15	188	63	25	427
平成23年度	61	46	8	170	92	38	415
平成24年度	35	37	7	91	58	49	277
平成25年度	40	27	10	72	48	32	229

※表は、代表受付窓口である秘書課で受け付けた電子メール・意見箱・手紙等の件数で、電話によるもの、他部署で受け付けた件数は含んでいません。

資料：秘書課

## 各種相談件数

(心配ごと相談)

(単位:件)

年度	開設 日数	相談内容							
		総数	生計	家族	離婚	人権・法律	財産	苦情	その他
平成20年度	146	230	8	13	30	20	88	13	58
平成21年度	140	211	22	26	24	9	68	11	51
平成22年度	144	229	14	23	26	11	69	18	58
平成23年度	143	219	19	14	38	14	57	18	59
平成24年度	147	216	14	33	19	17	52	9	72
平成25年度	139	184	6	15	24	5	47	13	74

資料:笠間市社会福祉協議会

(法律相談)

(単位:件)

年度	相談内容					
	総数	生計	家族	離婚	財産	その他
平成20年度	111	12	7	10	53	29
平成21年度	92	15	6	13	33	25
平成22年度	93	4	13	6	35	35
平成23年度	96	5	7	24	34	26
平成24年度	89	10	6	9	29	35
平成25年度	102	3	3	17	33	46

資料:笠間市社会福祉協議会

(消費生活相談)

(単位:件)

項目	平成22年度	平成23年度	平成24年度	平成25年度
食料品	11	18	17	36
住居品	13	9	6	9
光熱水品	5	6	5	6
被服品	8	5	8	12
保健衛生品	18	5	5	8
教養娯楽品	15	30	21	36
車両・乗り物	8	8	9	13
土地・建物・設備	29	57	39	20
その他の商品	16	13	16	21
レンタル・リース・賃貸	14	14	5	8
金融・保険	78	74	59	61
運輸・通信	56	49	48	47
教育・教養	8	9	8	6
理美容・福祉	12	4	8	8
その他	57	38	54	104
計	348	339	308	395

資料:笠間市消費生活センター

## (家庭児童相談)

(単位:人)

年度	相談内容								
	総数	性格・生活習慣	保健	学校生活・不登校	非行	虐待・養護	育児・しつけ	心身障害	その他
平成21年度	84	5	5	10	20	25	10	13	12
平成22年度	127	13	10	20	1	46	16	10	11
平成23年度	120	4	2	17	2	56	13	9	17
平成24年度	133	14	2	8	12	57	14	3	23
平成25年度	145	54	0	15	5	21	50	0	0

資料:子ども福祉課

## 権限移譲の状況

平成26年4月1日現在

項目	法令数	事務数
第二次一括法による茨城県からの権限移譲	22	29
事務処理の特例による茨城県からの権限移譲	54	73

項目	割合	県内順位
事務処理の特例による権限移譲済法令割合	83.1%	1位

資料:行政経営課

## 入込観光客数

(単位:人)

区分	平成18年度	平成21年度	平成22年度	平成23年度	平成24年度	平成25年度
入込観光客数	3,035,100	3,477,600	3,281,300	3,146,500	3,472,800	3,547,500
日帰り客数	2,822,600	3,148,600	3,005,000	2,969,600	3,255,800	3,306,100
宿泊客数	212,500	329,000	276,300	176,900	217,000	241,400
県外客数	1,031,900	1,720,200	1,515,200	1,364,700	1,844,900	1,968,800
県内客数	2,003,200	1,757,400	1,766,100	1,781,800	1,627,900	1,578,700
うち鉄道・定期バス利用	—	—	141,400	54,700	43,400	185,700
うち貸し切りバス利用	—	—	365,700	123,100	86,800	167,200
うち自家用車・その他利用	—	—	2,774,200	2,968,700	3,342,600	3,194,600

※平成24年より、調査方法が全国共通基準(国基準)へ変更となり、暦年集計(1月～12月)となった。

平成23年度以前の調査方法は、茨城県共通基準(県基準)であり、年度集計(4月～3月)であった。

資料:観光動態調査(茨城県)

## 高速バス利用者数

(単位:人)

年度	総数	1月	2月	3月	4月	5月	6月	7月	8月	9月	10月	11月	12月
平成24年度	—	—	—	—	—	—	7,226	1,809	2,156	1,745	1,897	1,901	3,287
平成25年度	54,385	3,229	3,232	4,220	3,794	5,841	4,449	4,336	5,465	4,825	4,334	5,754	4,906

※平成25年4月より「笠間～秋葉原」線が、「益子」まで延伸されました。

資料:茨城交通(株)

## 13. 財政



年度別一般会計決算状況  
(歳入)

(単位:千円)

科目	平成23年度		平成24年度		平成25年度	
	決算額	構成比(%)	決算額	構成比(%)	決算額	構成比(%)
歳入総額	30,964,111	100.0	30,735,675	100.0	29,726,932	100.0
地方税	9,219,019	29.8	8,850,159	28.8	9,046,247	30.4
地方譲与税	408,723	1.3	386,762	1.3	369,132	1.2
利子割交付金	20,019	0.1	18,608	0.1	17,207	0.1
配当割交付金	13,985	0.1	15,124	0.1	28,371	0.1
株式等譲渡所得割交付金	5,084	0.0	3,927	0.0	47,204	0.2
地方消費税交付金	697,288	2.3	688,734	2.2	682,863	2.3
ゴルフ場利用税交付金	209,554	0.7	233,460	0.8	231,815	0.8
自動車取得税交付金	76,715	0.3	100,530	0.3	88,025	0.3
地方特例交付金	103,170	0.3	30,939	0.1	31,628	0.1
地方交付税	8464288	27.3	7244884	23.6	7,041,359	23.7
交通安全対策特別交付金	12049	0.0	11340	0.0	10,618	0.0
分担金及び負担金	247998	0.8	249282	0.8	261,292	0.9
使用料及び手数料	271938	0.9	278645	0.9	274,277	0.9
国庫支出金	4211424	13.6	4039898	13.1	4,522,531	15.2
県支出金	2033145	6.6	1788071	5.8	1,782,947	6.0
財産収入	74071	0.2	71985	0.2	85,125	0.3
寄附金	29300	0.1	15909	0.1	16,238	0.0
繰入金	229867	0.7	426052	1.4	209,458	0.7
繰越金	843626	2.7	1132469	3.7	759,881	2.6
諸収入	1090503	3.5	962130	3.14	968,534	3.3
市債	2702345	8.7	4186767	13.6	3,252,180	10.9

資料:財政課

(歳出)

(単位:千円)

科目	平成23年度		平成24年度		平成25年度	
	決算額	構成比(%)	決算額	構成比(%)	決算額	構成比(%)
歳出総額	29,831,642	100.0	29,975,794	100.0	28,885,689	100.0
議会費	324,382	1.1	285,228	1.0	276,229	1.0
総務費	5,371,386	18.0	3,975,185	13.3	4,508,445	15.6
民生費	8,493,343	28.5	8,703,711	29.0	8,538,690	29.6
衛生費	2,408,519	8.1	2,208,601	7.4	2,152,533	7.4
農林水産業費	1,020,169	3.4	952,520	3.1	977,581	3.4
商工費	502,773	1.7	516,296	1.7	867,885	3.0
土木費	3,369,740	11.3	3,841,319	12.8	3,410,116	11.8
消防費	1,342,527	4.5	1,437,495	4.8	1,493,756	5.2
教育費	2,778,660	9.3	4,264,668	14.2	3,227,178	11.2
災害復旧費	1,179,346	4.0	652,228	2.2	37,869	0.1
公債費	2,758,457	9.2	2,809,172	9.4	3,181,761	11.0
諸支出金	282,340	0.9	329,371	1.1	213,646	0.7

資料:財政課

## 年度別特別会計決算状況

(歳入)

(単位:千円)

会計別		平成22年度	平成23年度	平成24年度	平成25年度
国民健康保険		8,005,550	8,387,002	8,926,154	9,008,374
老人保健		15,829	-	-	-
後期高齢者医療		594,347	606,963	643,458	670,499
介護保険		4,416,851	4,636,255	4,981,180	5,236,822
介護サービス		23,830	22,271	24,304	24,007
公共下水道事業		2,363,776	2,726,581	2,928,133	2,891,860
農業集落排水事業		691,824	951,355	833,839	571,858
病院	収益勘定	503,169	538,207	567,046	607,557
	資本勘定	3,794	10,199	25,786	15,175
笠間水道	収益勘定	-	-	-	-
	資本勘定	-	-	-	-
友部水道	収益勘定	-	-	-	-
	資本勘定	-	-	-	-
岩間水道	収益勘定	-	-	-	-
	資本勘定	-	-	-	-
水道事業	収益勘定	1,585,439	1,960,342	1,797,338	1,693,909
	資本勘定	108,681	122,216	83,183	81,169
工業用 水道事業	収益勘定	29,394	30,761	28,744	29,260
	資本勘定	0	0	0	0
岩間駅東土地区画整理事業		73,208	121,683	129,306	75,132

資料:財政課

(歳出)

(単位:千円)

会計別		平成22年度	平成23年度	平成24年度	平成25年度
国民健康保険		8,107,656	8,334,839	8,693,461	8,666,851
老人保健		15,829	-	-	-
後期高齢者医療		585,845	606,963	639,375	666,392
介護保険		4,392,044	4,571,070	4,842,462	5,196,249
介護サービス		23,830	21,217	23,766	22,417
公共下水道事業		2,353,898	2,476,063	2,785,537	2,785,416
農業集落排水事業		688,660	903,763	822,097	559,911
病院	収益勘定	500,574	526,733	555,997	592,089
	資本勘定	6,728	11,077	26,927	16,732
笠間水道	収益勘定	-	-	-	-
	資本勘定	-	-	-	-
友部水道	収益勘定	-	-	-	-
	資本勘定	-	-	-	-
岩間水道	収益勘定	-	-	-	-
	資本勘定	-	-	-	-
水道事業	収益勘定	1,670,183	1,762,802	1,670,220	1,715,329
	資本勘定	611,700	505,974	505,054	528,833
工業用 水道事業	収益勘定	24,488	23,403	25,162	23,320
	資本勘定	4,893	24,298	0	16,674
岩間駅東土地区画整理事業		72,348	103,745	119,740	74,313

資料:財政課

## 市税負担状況

(単位:円)

項目	平成22年度			平成23年度		
	決算額	一人あたりの負担額※	一世帯あたりの負担額※	決算額	一人あたりの負担額※	一世帯あたりの負担額※
市民税	3,813,417,450	47,725	130,704	3,766,643,967	47,542	128,537
固定資産税	4,686,821,098	58,656	160,639	4,752,816,376	59,990	162,190
軽自動車税	147,870,690	1,851	5,068	152,898,177	1,930	5,217
市町村たばこ税	472,096,599	5,908	16,181	546,469,031	6,898	18,648
特別土地保有税	-	-	-	-	-	-
都市計画税	487,702	6	17	191,020	2	7
合計	9,120,693,539	114,146	312,609	9,219,018,571	116,362	314,599

項目	平成24年度			平成25年度		
	決算額	一人あたりの負担額※	一世帯あたりの負担額※	決算額	一人あたりの負担額※	一世帯あたりの負担額※
市民税	3,792,040,194	47,903	127,365	3,927,706,465	49,901	130,780
固定資産税	4,360,613,643	55,085	146,462	4,362,337,069	55,423	145,251
軽自動車税	157,092,486	1,985	5,276	161,198,513	2,048	5,367
市町村たばこ税	540,216,364	6,824	18,145	594,854,871	7,557	19,807
特別土地保有税	-	-	-	-	-	-
都市計画税	196,185	2	7	149,977	2	5
合計	8,850,158,872	111,799	297,255	9,046,246,895	114,931	301,210

※人口・世帯数は各年度末3月31日現在の住民基本台帳による。

資料:財政課

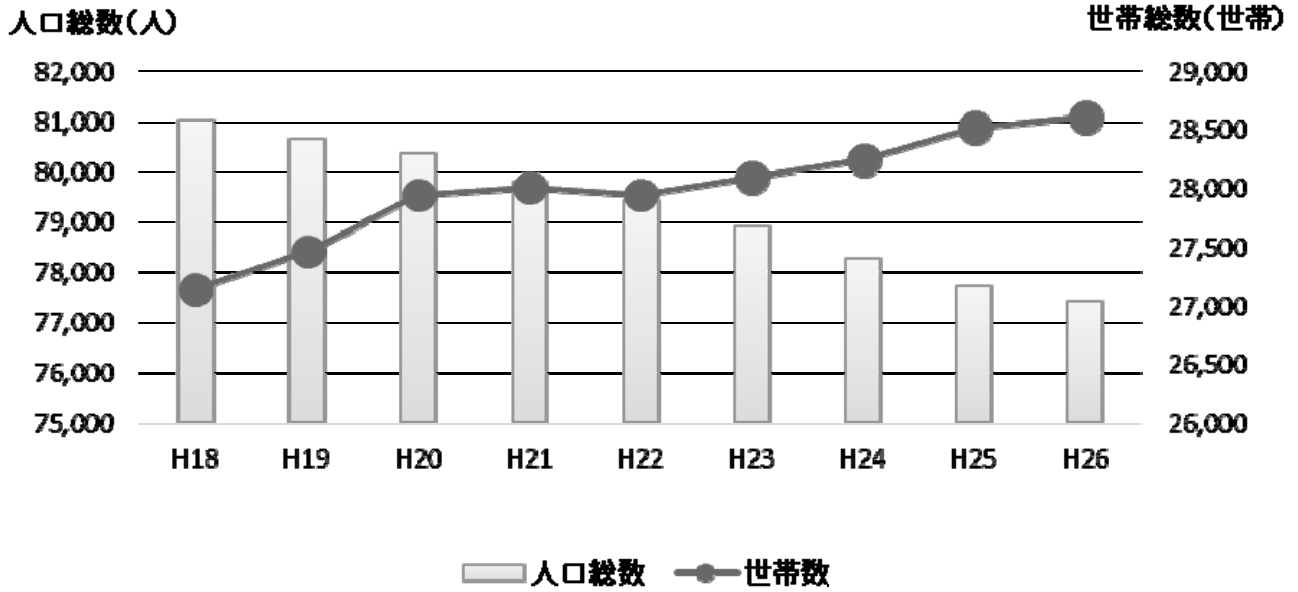
## 税目別市税収入の状況

(単位:千円)

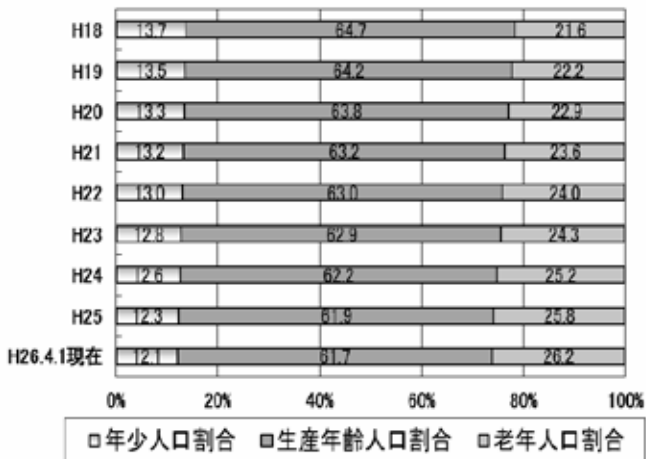
税目	平成23年度		平成24年度		平成25年度	
	収入済額	構成比(%)	収入済額	構成比(%)	収入済額	構成比(%)
市民税	3,766,643	40.86	3,792,040	42.85	3,927,706	43.42
うち個人	3,143,602	34.10	3,214,740	36.32	3,305,560	36.54
うち法人	623,041	6.76	577,300	6.52	622,146	6.88
固定資産税	4,752,817	51.50	4,360,613	49.27	4,362,337	48.22
固定資産税	4,730,394	51.31	4,338,179	49.02	4,342,763	48.00
国有資産交付金	22,423	0.24	22,434	0.25	19,574	0.22
軽自動車税	152,899	1.66	157,092	1.78	161,199	1.78
たばこ税	546,469	5.93	540,216	6.10	594,855	6.58
特別土地保有税	-	-	-	-	-	-
都市計画税	191	0.00	196	0.00	150	0.00
合計	9,219,019	100.00	8,850,157	100.00	9,046,247	100.00

資料:税務課

●人口と世帯の推移

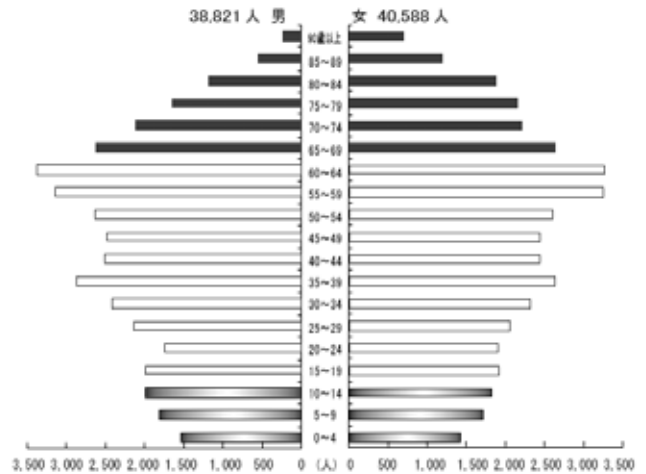


●年齢別人口割合



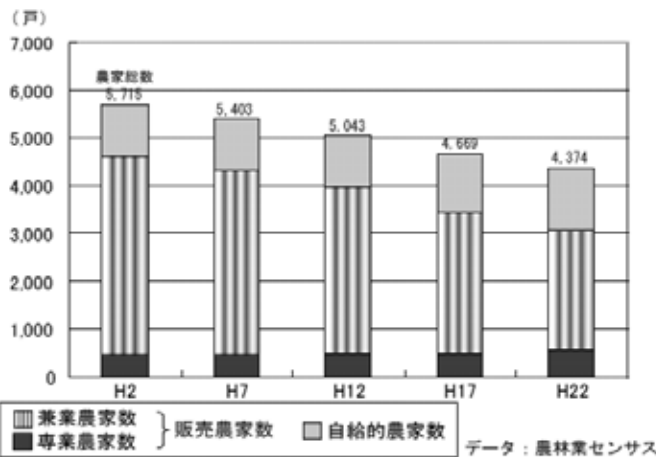
データ：茨城県常住人口調査、国勢調査

●笠間市の人口ピラミッド



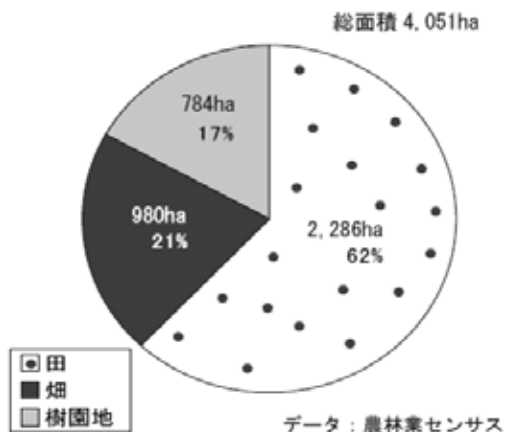
データ：平成22年国勢調査

●農家数の推移



データ：農林業センサス

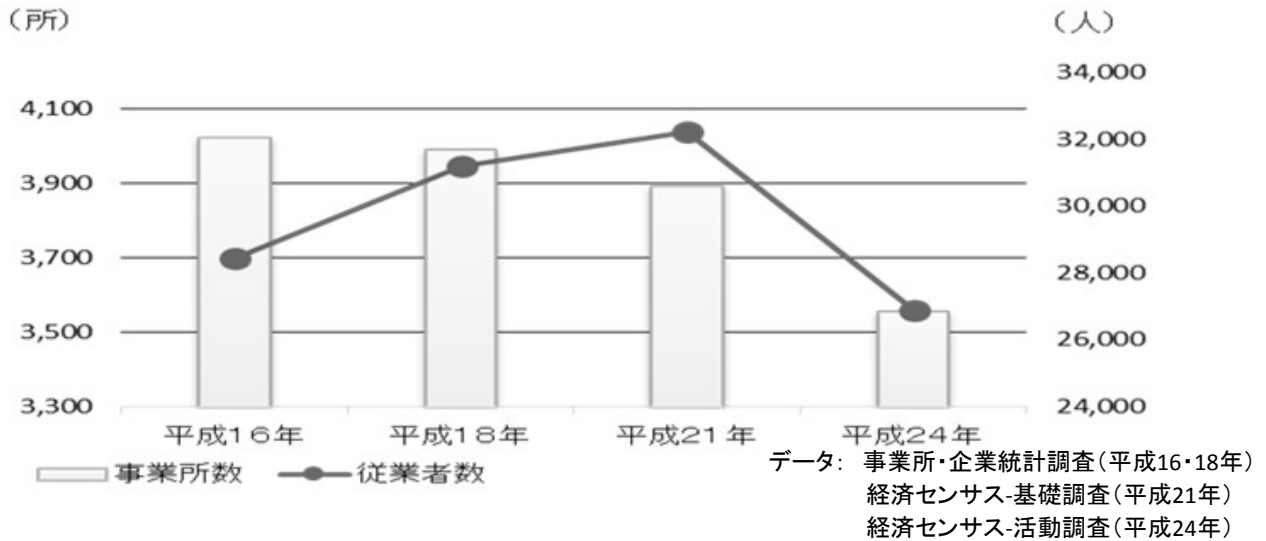
●耕地面積の状況(平成22年)



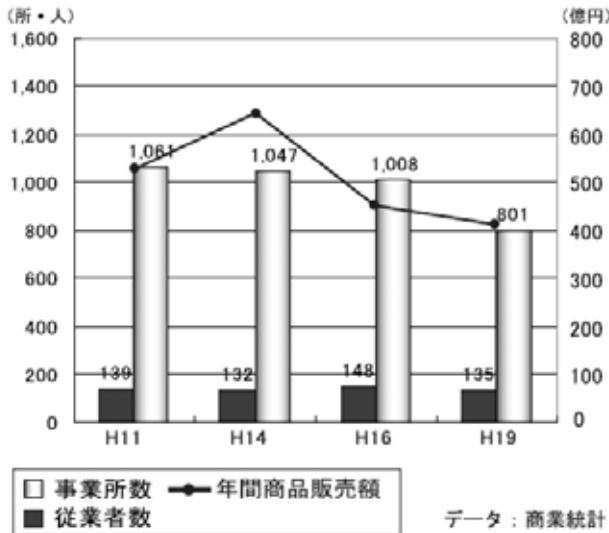
データ：農林業センサス

巻末付録 統計グラフ編

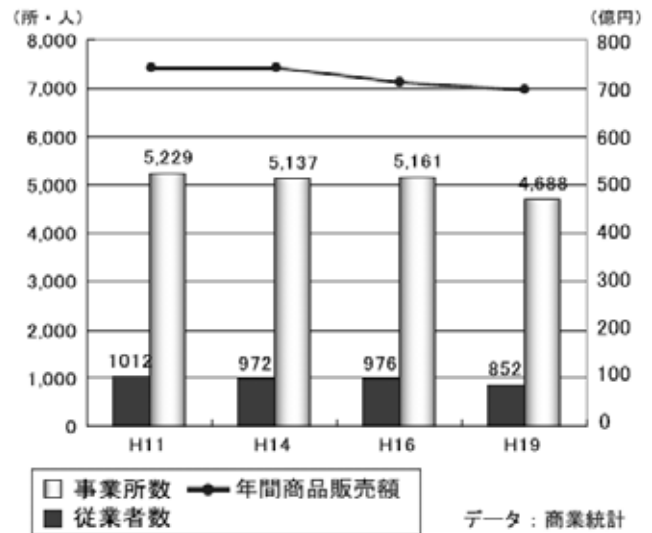
●事業所数・従業者数の推移



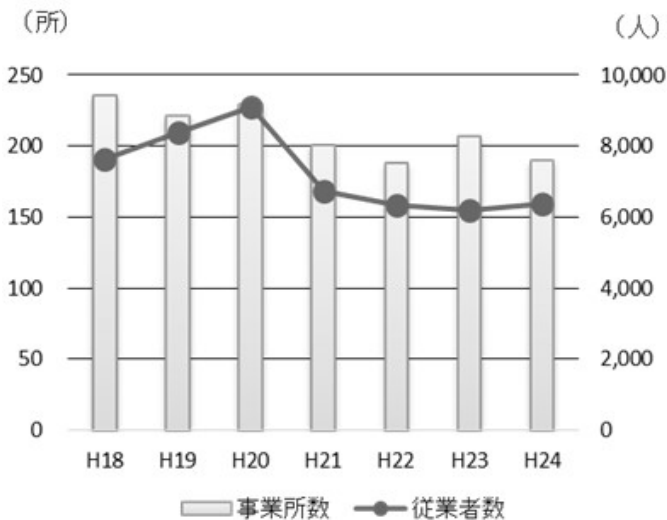
●卸売業の推移



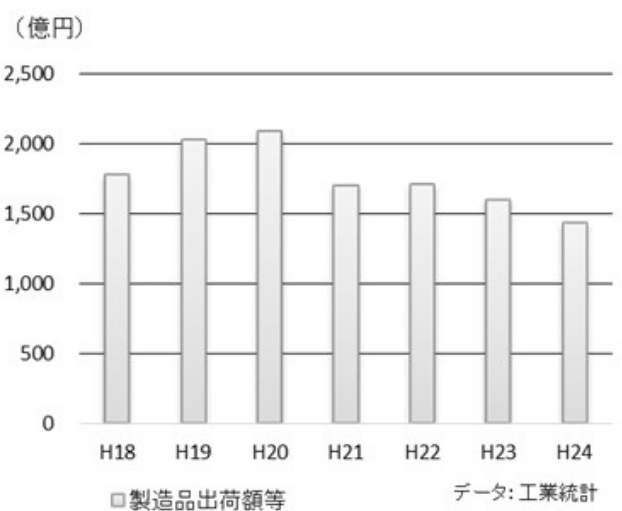
●小売業の推移



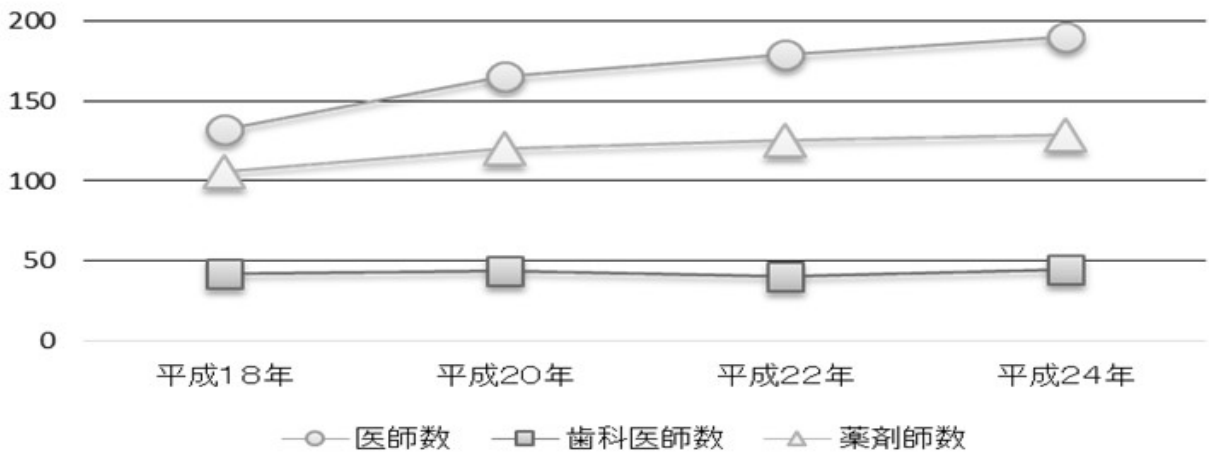
●事業所数・従業者数の推移(製造業・4人以上の事業所)



●製造品出荷額の推移(4人以上の事業所)

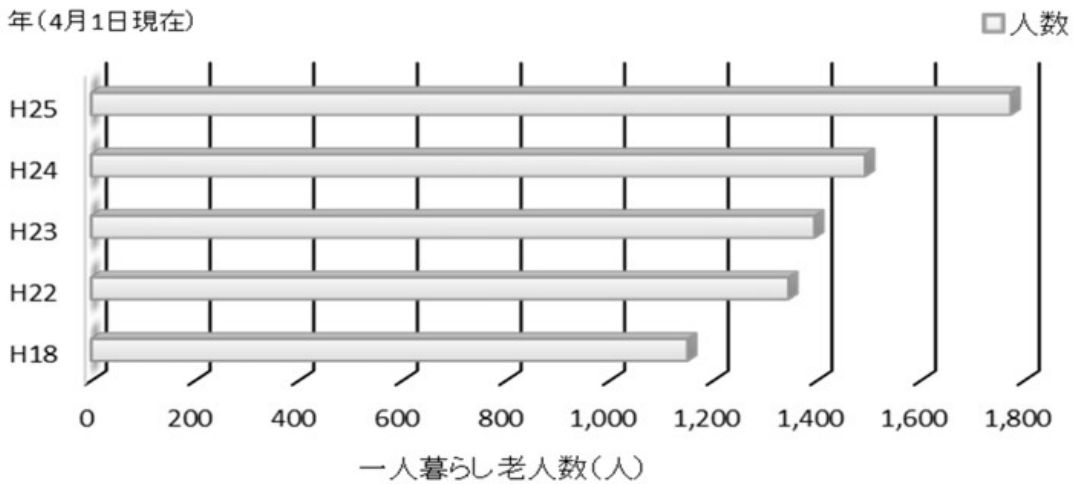


●医師・歯科医師・薬剤師数



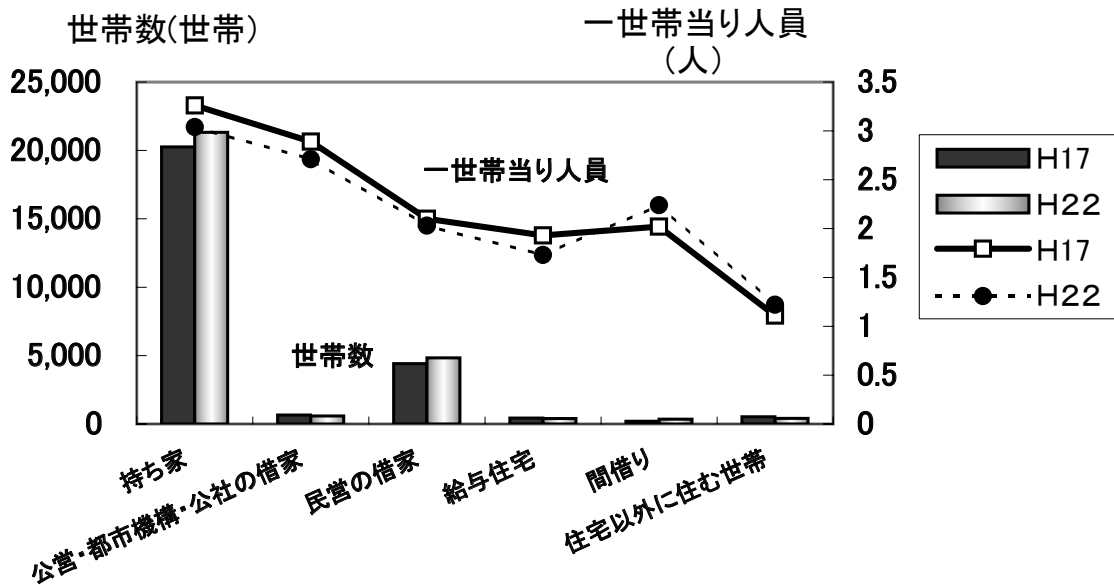
資料：茨城県厚生総務課「茨城県医師・歯科医師・薬剤師調査」

●一人暮らし老人数



データ：高齢福祉課

●住宅の状況



データ：平成22年国勢調査

---

## 統計かさま（平成26年度版）

平成26年11月発行

発行／笠間市統計協会

編集／笠間市市長公室企画政策課

〒309-1792 茨城県笠間市中央三丁目2番1号

電話0296-77-1101

FAX0296-78-0612

市HP <http://www.city.kasama.lg.jp/>

E-mail(代表アドレス) [info@city.kasama.lg.jp](mailto:info@city.kasama.lg.jp)

---