



笠間市

広  
報

# かさま

平成 20 年 7 月 10 日発行 笠間市市長公室秘書課  
〒309-1792 茨城県笠間市中央 3-2-1 ☎0296-77-1101 FAX0296-78-0612  
URL <http://www.city.kasama.lg.jp/> E-mail [info@city.kasama.lg.jp](mailto:info@city.kasama.lg.jp)

## いただきます！ ママの手作りお弁当



初めてのお弁当を食べる稲田幼稚園の年少児

### 今月の特集

- 笠間市は、子育てを応援しています (2ページ)
- 笠間市役所 地球温暖化対策率先実行計画 (4ページ)
- 障害関係各種手当 (5ページ)
- 児童扶養手当、特別児童扶養手当 (6ページ)

# 7

2008  
July

Vol.28

# を応援しています



笠間市では、少子化対策を平成20年度の重点施策に位置付けています。その具体策として、次代を担うすべての子どもたちが健やかに育成されるよう、笠間市次世代育成支援行動計画（かさまっ子プラン）を定め、地域ぐるみで支え合うための指針を示したほか、男女の出会いから結婚、出産、子育てに至る様々な新規事業を展開しています。笠間市が応援する子育て支援策を紹介します。

## ご利用ください、いろんな制度



- ◆保育料軽減事業
- ◆放課後児童クラブ
- ◆子育て支援事業
- ◆マル福自己負担助成事業



- ◆不妊治療助成事業
- ◆妊婦健診推進事業



- ◆出会い創出支援事業

友部保健センター  
☎ 0296 (77) 9145

笠間保健センター  
☎ 0296 (72) 7711

岩間保健センター  
☎ 0299 (45) 7888

**問** 不妊治療を受けている夫婦の経済的・精神的負担の軽減を図るため、費用の一部を助成します。  
**■対象となる治療**  
 ◇体外受精 ◇顕微授精  
**■助成金額と助成期間**  
 助成金の額は、特定不妊治療1回につき、体外受精は5万円、顕微授精は10万円とし、1年度当たり2回を限度に、通算2年間助成します。

**不妊治療助成事業**

**問** 結婚を望む独身男女が、自分に合った相手を見つける機会を得ることができるよう、市内の団体が出会いの事業を行う場合、その経費に対して予算の範囲内で助成をします。  
**■助成の額**▽事業に要する経費の2分の1以内とし、10万円を限度とします。

**出会い創出支援事業**

**問** 市民活動課（内線135）

# 笠間市は、子育て

## 妊婦健診推進事業

健やかな出産を迎えるためには、妊婦の健康診査が欠かせません。笠間市では、妊娠・出産にかかる経済的負担を軽減し、安心して出産ができるよう、これまで2回だった妊娠中の公費負担を5回に拡大しました。

	望ましい妊婦健診時期	公費負担額
1回目	妊娠8週前後	上限10,000円 ※上限を超えた場合は自己負担となります
2回目	妊娠21週前後	上限5,000円 ※上限を超えた場合は自己負担となります
3回目	妊娠24週前後	
4回目	妊娠30週前後	
5回目	妊娠36週前後	

友部保健センター  
☎0296(77)9145  
笠間保健センター  
☎0296(72)7711  
岩間保健センター  
☎0299(45)7888

## 保育料軽減事業

◆保育料を旧市町の最低額で統一しました。

保育料は、昨年度まで、合併前の旧市町ごとに定められていましたが、保護者の負担を軽減するため、平成20年4月から、所得階層ごとの保育料を旧市町の最低額で統一しました。

## 放課後児童クラブ

放課後児童クラブは、小学校の概ね1〜3年生を対象に14か所で実施しています。東小学校では、全児童を対象に教育委員会の放課後子ども教室を実施しています。

## ◆南小学校児童クラブ室建設事業

南小学校では、空き教室を利用して児童クラブを運営していますが、学区内に県営笠間住宅や市営住宅があるため、利用を希望する児童数が定員の40人を超えています。そのため、平成20年度、敷地内に新たなクラブ室を建設します。

■床面積▽183.6㎡  
■定員▽約60人  
問▼子ども福祉課(内線162)

## 子育て支援事業

### ◆地域子育て支援拠点事業

地域における子育て支援の拠点として、市役所岩間支所1階に「子育て支援センター」を設置し、育児に関する相談や指導、子育てサークルの育成などを展開していきます。

■開設予定時間▽5時間/日(週3日実施)  
■床面積▽126㎡  
※21年度以降、開催日数を増やすなどの充実を図ります。

問▼子ども福祉課(内線162)  
◆主な子育て支援事業

- 夢いっぱいクラブ▽毎週水曜日(ともべ保育所☎0296(77)6105)
- 子育て広場▽毎週水曜日(くらす保育所☎0296(72)0563)
- ふれあい広場▽毎週月・金曜日(いなだ保育所☎0296(74)2304)
- 子育てサロン▽毎月第3木曜日(みなみ公民館☎0296(72)1477更生保護女性会・甲斐邦子さん)
- 育児相談▽随時(各保育所・園)
- 家庭児童相談▽毎週月・金曜日(家庭児童相談室☎0296(70)5411) 毎週月・木曜日(笠間支所☎内線72186)

## マル福自己負担助成事業

マル福制度は、各種健康保険の加入者が医療機関にかかったときに、医療費が助成される制度です。マル福の種類ごとに一定の所得要件がありますが、該当すると思われる方は、申請の手続きを行ってください。

### ■県補助対象助成額

○乳児・幼児・妊産婦・母子家庭・父子家庭・障害者▼保険自己負担額から医療福祉費自己負担額を除いた額

※医療福祉費自己負担額は、1医療機関につき、外来1日600円(1か月に2日が限度)、入院1日300円(1か月に10日が限度) 障害者は医療福祉費自己負担がありません。

### ■市単独助成額

○乳児・幼児・妊産婦・母子家庭・父子家庭・障害者▼医療福祉費自己負担額(外来・入院)、入院時食事負担額

※母子家庭・父子家庭・障害者の入院時食事負担額は2分の1の額。  
問▼保険年金課(内線142)

職員自ら地球温暖化の防止に努めています！

## 笠間市役所 地球温暖化対策率先実行計画

笠間市役所地球温暖化対策率先実行計画（エコオフィス推進事業）は、市役所が自主的に環境負荷の低減に取り組むための行動計画です。市役所も市内の一事業所として、職員自ら環境保全に取り組み、温室効果ガスの抑制に取り組んでいます。

### エコオフィス推進事業

笠間市環境基本計画では、市民、事業者、市が連携して、環境負担の少ない、環境にやさしいまちづくりに取り組むための行動指針を定めています。その重点施策に「エコオフィス推進事業」があります。市役所も地域の一事業者・消費者として、率先して施設の省エネルギー化などに取り組むこととしています。

### 計画の対象となる期間と範囲

計画の期間は、平成20年度から平成24年度までの5年間です。削減目標に対する達成状況などを踏まえ、毎年必要な見直しを行っていきます。計画の対象範囲は、市役所の事務・事業全般とし、庁舎における活動だけでなく、公民館や小中学校などの出先機関も含まれます。

### 削減目標（平成24年度削減目標）

温室効果ガス総排出量の削減に向けた取り組み内容と目標を設定し、毎年、その進捗状況を客観的に点検・分析することで、本計画の着実な推進を図ります。左記は、平成18年度の実績を基準に設定した平成24年度の削減目標です。

- ① 電気使用量 6% 削減
- ② ガソリン使用量 6% 削減
- ③ ガソリン以外の燃料使用量 6% 削減
- ④ 水使用量 6% 削減
- ⑤ コピー用紙購入量 10% 削減

市役所から排出される温室効果ガス総排出量を6%削減

## 市役所の具体的な取組み

### 物品やサービスの購入

#### ◆ 文具・事務用品・紙類

- ① 環境負荷の少ない製品や材料、サービスの積極的な購入・利用
- ② 古紙配合率の高いコピー用紙やトイレットペーパー等の採用

#### ◆ 電気製品

- ① 省エネ型製品の選択
- ② コピー機、プリンター、ファックスの適正台数の検討

#### ◆ 公用車

- ① 適正台数の検討
- ② 低排出ガス車・低燃費車の選択
- ◆ ごみの少ない製品
- ① マイ箸の携帯
- ② 使い捨て製品の抑制
- ③ 簡易包装商品の優先購入

### 物品やサービスの使用

#### ◆ 紙類

- ① 職場内資料の共有
- ② ファックス送り状の省略
- ③ ファックス受信用紙は不用紙の裏面を利用
- ④ 市民向けチラシは広報紙に集約
- ⑤ 両面コピーの実施

#### ◆ 節電

- ① 昼休み、トイレ・給湯室の消灯
  - ② クールビズ・ウォームビズの実施
- ※空調は、暖房20℃、冷房28℃と

し、ノーネクタイや半そでシャツ、重ね着などで各自工夫

#### ◆ 水の使用

- ① 公用車の洗車はバケツを使用

#### ◆ 車の走行

- ① 毎月第2金曜日をノーマイカーデーと定め、職員の自家用車で通勤を控える（6月から実施）
- ② 公用車はできるだけ相乗り
- ③ エコドライブの徹底

### 廃棄

#### ◆ 紙類ごみ

- ① ごみとしての排出は最小限に
- ② 分別回収の徹底
- ③ 廃棄文書は焼却せず資源化
- ④ シュレッダーは機密文書に限定
- ⑤ 使い捨て製品購入・使用の自粛
- ◆ 生ごみ
- ① 調理くず・排出物の減量化

### 建築物の整備

#### ◆ 省エネの推進

- ① 公共施設の新建・更新時の省資源型施設の導入検討（太陽光の活用、施設の断熱性の向上、雨水・下水処理水の有効利用、透水性舗装、雨水浸透ますの設置）

問 環境保全課（内線125）

# 障害関係各種手当について

障害のある人が地域で自立した生活をしていくため、経済的負担を少しでも軽減できるように、次のような手当があります。  
笠間市在宅心身障害児福祉手当については、制度の改正により、平成20年4月分から支給金額が変更になっています。

## 笠間市在宅心身障害児福祉手当

笠間市に居住する20歳未満の心身に重度の障害がある児童と同居・養育している方に支給します。  
**手当の額**／

○月額3千円▽身体障害者手帳1級・2級、療育手帳A・A級・2級、療育手帳B  
手帳3級、療育手帳B

**支給方法**▼年2回（3月・9月）指定銀行口座に振り込みます。

**支給制限**▼障害児福祉手当を受けている場合や福祉施設等に入所している場合は支給されません。  
**手続き**▼手帳、印鑑、児童状況書

## 特別児童扶養手当

身体又は精神に障害のある20歳未満の児童を、家庭で養育している保護者に支給します。

**対象者**▼身体障害者手帳1・2・3級及び4級（下肢障害）又は、療育手帳A・A・B程度の方及び同程度の精神障害のある方  
**手当の額**（1人当たり月額）／

○1級（重度）▽5万7500円

○2級（中度）▽3万3,800円

**支給方法**▼年3回（4月・8月・12月）指定銀行口座に振り込み

ます。

**支給制限**▼前年の所得が一定額以上の場合や、児童が障害による公的年金を受けた場合は支給されません。

**手続き**▼認定請求書、手帳、印鑑、住民票（世帯全員）、戸籍謄本、診断書

## 特別障害者手当

身体又は精神の障害により重度又は重複しているなどのため、日常生活で常に特別の介護を必要とする20歳以上の方に支給します。

**手当の額**▼月額2万6,440円

**支給方法**▼年4回（2月・5月・8月・11月）指定銀行口座に振り込みます。

**支給制限**▼前年の所得が一定額以上の場合や、福祉施設等へ入所している場合、病院等に3か月を超えて入院している場合は支給されません。

**手続き**▼手帳、印鑑、住民票（世帯全員）、診断書（特別障害者手当用）

## 障害児福祉手当

身体又は精神に重い障害がある

ため、日常生活において常に介護を必要とする20歳未満の方に支給します。

**対象者**▼身体障害者手帳1級、療育手当A程度の方

**手当の額**▼月額1万4,380円

**支給方法**▼年4回（2月・5月・8月・11月）指定銀行口座に振り込みます。

**支給制限**▼保護者の前年の所得が一定額以上の場合や、障害を支給事由とする年金を受給できる

とき、福祉施設等へ入所している場合は支給されません。  
**手続き**▼手帳、印鑑、診断書、住民票（世帯全員）

## 難病患者見舞金

**対象者**▼笠間市に住所があり、医師が難病と診断した方、又は保健所に難病患者登録をしている方（一部の病名を除くため、詳しくは社会福祉課にお問い合わせください）

**手当の額**▼月額3千円

**支給方法**▼年2回（9月・3月）指定銀行口座に振り込みます。

**手続き**▼医師の診断書又は一般特定疾患医療受給者証の写し

## 障害者扶養共済制度

障害児（者）の将来に対し、保護者が抱く不安の軽減を図ることを目的として、保護者が毎月掛金

を納入して、保護者に万一のことがあった場合に、残された障害児（者）に終身一定額の年金を支給する制度です。

**対象者**▼1～3級の身体障害者手帳、精神障害者保健福祉手帳又は療育手帳を所持する障害児（者）の保護者（父母、配偶者、兄弟、姉妹、祖父母、その他の親族）で、県内に住所があり、特別の病気や障害を持たない65歳未満（平成20年4月1日現在）の方（精神・難病を含む）

**掛金**▼保護者の加入時の年齢により9,300円～2万3千円まで7段階に分かれています。

**年金額**▼1口加入の方は月額2万円、2口加入の方は月額4万円  
※障害児（者）が死亡した場合は、弔慰金が支給されます。

**手続き**▼加入等申込書、住民票謄本、申込者告知書、障害の種類・程度を証明する書類（身体障害者手帳、療育手帳等）、年金管理者指定届書（障害のある方が年金を管理することが困難な場合）、印鑑

◆各種手当は申請により支給されますので、新たに該当する方は窓口にお問い合わせください。

## 問合せ・申請先

社会福祉課（内線155・156）  
笠間支所福祉課（内線72161）  
岩間支所福祉課（内線73171）

# 児童扶養手当 特別児童扶養手当



## 児童扶養手当現況届の提出について

この手当は、父親と生計を同じくしていない児童が育成される家庭の自立促進と生活安定のために支給されるものです。

### ●すでに受給されている方

個人あてに郵送している現況届を期間内に提出してください。

### ●新たに申請される方

#### 《対象者》

◇父母の離婚、父親の死亡等により父親と生計を共にしていない、18歳に達する最初の3月31日までの児童（障害の程度によって20歳まで）を育てている母親、又は母親に代わって養育している公的年金を受けていない方（所得制限があります）

◇未婚で、18歳に達する最初の3月31日まで（障害の程度によって20歳まで）の児童を育てている母親

◇その他の対象児童については、お問い合わせください。

#### 《手当の額》

◇児童1人の場合は、所得額により、月額4万1,720円～9,850円

◇児童2人目は5千円、3人目以降は1人につき3千円を加算

※ただし、就労意欲のない方に対しては、手当の一部支給停止措置があります。

#### 《申請先》

◇子ども福祉課（内線165）

◇笠間支所福祉課

（内線72163）

◇岩間支所福祉課

（内線73174）

※所得制限により支給停止になっている方も、必ず提出してください。なお、2年間現況届を提出されない場合は、受給資格を失います。

受付期日	受付時間	受付場所
8月19日 (火)	午前9時～午後5時	本所2階 中会議室
	午前9時～午後5時	笠間支所 福祉課窓口
	午前9時～午後7時	岩間支所 福祉課窓口
8月20日 (水)	午前9時～午後7時	本所2階 大会議室
	午前9時～午後5時	笠間支所 福祉課窓口
	午前9時～午後5時	岩間支所 福祉課窓口
8月21日 (木)	午前9時～午後5時	本所2階 大会議室
	午前9時～午後7時	笠間支所 福祉課窓口
	午前9時～午後5時	岩間支所 福祉課窓口

## 特別児童扶養手当所得状況届の提出について

この手当は、身体や精神に障害のある児童を家庭で監護している方で、所得が一定未満の場合に支給されるものです。

### ●すでに受給されている方

個人あてに郵送している特別児童扶養手当所得現況届を期間内に提出してください。

### ●新たに申請される方

#### 《対象者》

◇身体又は精神に中程度以上の障害がある20歳未満の児童を育てている父母、又は父母に代わって養育している方（所得制限があります）

#### 《手当の額》

◇重度障害児（1級）は1人につき月額5万7500円、中度障害児（2級）は1人につき月額3万3,800円

#### 《提出期限》

◇8月11日～9月10日

#### 《申請先》

◇社会福祉課・笠間支所福祉課・岩間支所福祉課

※所得制限により支給停止になっている方も、必ず提出してください。なお、2年間所得状況届を提出されない場合は、受給資格を失います。

## 親子2世代 結婚式 キャンペーン

ご婚礼総額より  
**50万円引き**  
期間平成20年12月末日まで

新郎・新婦のご両親が当館で結婚されたカップルが対象となります。

## ウェディングプランのご案内

特典もりたくさん!!  
お気軽にお問合せ下さい。

### ●パークスからの贈り物

(挙式プラン) 80名様150万円  
お一人様追加料金15,000円

### ●和のどきどき

(和婚プラン) 80名様168万円  
お一人様追加料金15,750円

### ●レストランウェディング

(少人数プラン) 30名様45万円  
お一人様追加料金15,000円

### ●お披露目プラン

お一人様18,000円お一人様追加15,000円

### オープン1周年記念

9・10・11月挙式者限定  
※30日前のご予約でも可 ▶ **上記プラン特典に加えさらに!!**  
**婚礼料理10%OFF デザートフーフエスレゼント**

茨城県笠間市旭町305 TEL0296-78-1122 FAX0296-77-3924 営業時間10:00～



# 男女共同参画講座を開催します

～共に広げよう思いやりの輪 合わせて輝く大きな力（△講座）～

みんなが輝いて生きていくために、世代を超えて話し合ったり、交流したりしながら、楽しく学べる講座を計画しました。ぜひ、家族や夫婦、友だちと一緒にご参加ください。お待ちしております。

## 【男女共同参画講座の日程とメニュー】

	日程	時間	内容	会場
①	7月5日(土)	午前8時30分～ 11時30分	◆ふるさとの歴史散策 大山 文男さん（茨城県自然公園指導員） 島田 榮さん（笠間市文化財保護審議員） 川村 武さん（ひたちネイチャーゲームの会）	愛宕山
②	10月30日(木)	午前9時30分～ 11時30分	◆すこやかに生きるために 川上 美智子さん（茨城キリスト教大学教授） 川澄 清子さん（旭フレッシュ健康体操の会）	岩間支所会議室
③	1月25日(日)	午後0時30分～ 5時30分	◆愛と平和、命の重みを考える 井筒 和幸さん（映画監督）	レイクエコー（行方市）
④	2月下旬	—	◆市長を囲んでトークングウ～！ 山口市長 小沢 敦さん（笠間市観光推進マネージャー）	大原小学校

※やむを得ない事情で、日時・内容等が変更になることがあります。  
 ※申込みに際して提出いただいた個人情報、受講者への諸連絡及び確認、案内書の送付のほか、講座運営のために必要とする場合にのみ使用し、受講者本人の承諾なしに第三者に提供することは決してありません。  
 ※詳しい情報については「広報かさま」お知らせ版にも掲載しますので、ご覧ください。

### 笠間市男女共同参画推進事業者を募集

男女共同参画の推進について理解を深め、仕事と家庭の両立に配慮しながら、男性も女性もいきいきと働きやすい職場環境づくりを進める積極的な事業者を、「笠間市男女共同参画推進事業者」として認定します。認定事業者には、初年度に限り5万円を支給します。また、笠間市男女共同参画推進事業者である旨を表示することができます。積極的なご応募をお待ちしています。

### 男女共同参画人材バンクへの登録者を募集

男女共同参画社会の推進を図るため、人材バンクを設置しています。この人材バンクは、審議会委員などの候補者を選ぶときに、人材情報として活用するものであり、その活用は市役所内部に限られます。また、活用に当たっては、個人情報の管理を徹底します。自薦他薦は問いませんので、市政に意見を反映させたいという女性の積極的なご応募をお待ちしています。

問合せ先：秘書課 男女共同参画推進室（内線 226）

## 秋が楽しみ!

### 「菊づくり講習会」に愛好家約70人が参加

秋の恒例イベント「笠間の菊まつり」を多くの市民で盛り上げようと、5月14日、市営菊栽培所(笠間)で「菊づくり講習会」が開催されました。参加したのは、菊の愛好家など約70人。栽培所の嘱託職員が“さし芽”の方法から芽の振り分け方、立ち上げ方などをわかりやすく説明し、参加者はメモを取りながら熱心に聴いていました。

この秋には、市民菊花展や市内各所で、丹精込めて育てられた多彩な菊を見ることができましょう。今から、楽しみです。



栽培所職員の説明を熱心に聴く参加者の皆さん

## 夏まつりの日程 (8月)

**十六夜まつり** 8月13日(水)・14日(木) 午後6時～

《陶の小径》

約800本の陶の筒灯りが歩道に並べられ、幻想的な夏の夜を演出します。エゴをテーマに、コンサートやろくろの実演を行います。



**笠間のまつり**

●灯籠流し 8月16日(土)午後6時～

《亀ヶ橋北公園》

市民それぞれの思いを込めて川面に灯籠を浮かべ、しめやかに祖先の御霊を送ります。



●ねぶたパレード 8月17日(日) 午後6時～

《市営荒町駐車場周辺》

「光のオブジェ」と呼ばれる創作ねぶたや本場青森ねぶた、神輿が勢ぞろいし、威勢のいい跳ね人が会場を盛り上げます。ねぶた・跳ね人のコンテストあり。



**岩間夏まつり** 8月31日(日)午後4時～

《JR岩間駅前通り》

岩間に古くから伝わる神輿や獅子舞、お囃子、ちりから踊り、子どもたちの手づくり神輿が練り歩きます。



**ビアマグ展** ～やきもの通りの夏市～

8月13日(水)・14日(木)午前10時～午後8時～

やきもの通りゆかりの作家による夏の陶器市。夜は登り窯のライトアップも行われます。

## 元気かさま応援基金【ふるさと納税】

### 水戸市の岡部 登志子さんが寄附第1号

5月1日から「ふるさと納税」制度が始まったことにより、『ふるさと笠間』を応援したいという寄附の申し出があった場合、寄せられた寄附金を基金に積み立て、寄附者の意向に沿った運用を図る目的で、7月4日、「笠間市ふるさとづくり寄附条例」が制定されました。いち早く、6月20日には、笠間市内で陶芸店を営む岡部登志子さん(水戸市在住)から、「窯業の地として有名な笠間を訪れる人に満足してもらえるよう、まちなみの整備に活用してほしい」と、笠間市への応援メッセージをいただきましたので、同条例により、岡部さんの寄附金を元気かさま応援基金に積み立て、活用することとしました。ふるさと納税は、ふるさとを応援したいという方々の思いを、自治体への寄附金という形で受ける制度で、確定申告をすることにより、寄附金から5千円を除いた額が、所得税と個人住民税を合わせた一定の限度額まで控除される仕組みになっています。



山口市長に寄附金を手渡す岡部さん(左)

## 茨城県花き銘柄産地 小菊が3度目の指定

首都圏の市場で高い評価を受けている笠間の小菊が、茨城県花き銘柄産地に指定され、6月10日、茨城県県北地方総合事務所で指定証の交付式が行われました。銘柄産地とは、大消費地域の市場関係者や消費者の高い支持を受け、他の産地に対して優位を保持できる銘柄のことで、従来の友部地区だけでなく笠間市全体として3度目の更新。交付式に出席したは山口市長は、「笠間が誇れる作物の一つとして、PRを強化したい」と話しました。



自見県北地方総合事務所長(左)から指定証の交付を受ける山口市長(中央)と西山JA茨城中央理事長(右)



## レジ袋を減らそう！マイバッグ推進キャンペーンを実施

市内のスーパーマーケット8店舗で6月1日からレジ袋の有料化が始まるのを前に、4月24日、5月16日と25日の三日間、店頭でレジ袋の削減キャンペーンが行われました。この取組みは、ごみの減量化や二酸化炭素の削減を目的に行われたもので、参加したのは山口市長やかさま観光大使をはじめ、市民団体など延べ約180人。買い物客らにマイバッグと啓発チラシを配り、レジ袋の削減を呼び掛けました。

### ◆参加団体（順不同）

笠間市消費者友の会	笠間市男女共同参画推進連絡協議会
かさま環境を考える会	笠間市レジ袋削減運動推進委員会
友部ごみを考える会	岩間環境美化推進協議会
かさま環境市民懇談会	笠間高校 友部高校



買い物客にマイバッグとチラシを配るかさま観光大使



## 地域コミュニティ活動の活性化のために

### ～宝くじ助成事業で備品を整備～

随分附区会は、このほど、(財)自治総合センターのコミュニティ助成事業を活用し、スポーツ・文化活動用備品（カラオケセット、少年野球用具、グラウンドゴルフセットなど）を購入しました。この事業は、宝くじの普及と広報を目的として、地域のコミュニティ活動に必要な備品の整備に助成を行うものです。この事業を利用したい団体（区・自治会）は、市民活動課（内線134）にお問い合わせください。



購入したグラウンドゴルフセット

## ニュースポーツ市民交流 ソフトバレーボール大会開催結果 [6/8・市民体育館]

<b>フリーの部</b>	<b>シルバーの部</b>
優勝：Smiley	優勝：テディベアーズ
準優勝：テディベアーズ	準優勝：長兎路
第3位：古木会、雲の根	第3位：滝川ソフトバレー
	敢闘賞：青葉町B

**ブロンズの部**  
 優勝：スマイリーⅡ  
 準優勝：滝川ソフトバレー  
 第3位：ゆず  
 敢闘賞：小島

## 第5回友部地区 ソフトボール大会開催結果 [5/25・柿橋グラウンド]

優勝：旭平ソフト  
 準優勝：住吉・白百合  
 第3位：旭ソフト、大沢サンライズ

# 川崎 真裕美選手(笠間市出身) 北京オリンピック出場決定!

## がんばれ マユミ! 【女子競歩20<sup>キロ</sup>】

今年8月に開かれる北京オリンピック陸上競技・女子競歩20<sup>キロ</sup>の日本代表に、川崎真裕美選手(笠間市福田出身・海老澤製作所)が選ばれました。川崎選手の五輪出場は、2004年のアテネ大会に続いて2回目の快挙。日本を代表するトップアスリートにお話を聞いてみました。



◆競歩ってどんなスポーツ?  
常にどちらかの足が地面に着いていること、そして前脚が接地から垂直の位置までまっすぐで、膝が曲がらないという2つのルールがあります。

◆普段の練習量は?  
1か月に600キロメートルくらいです。追い込む時期は、1回の練習で35キロメートルをこなすこともあります。

◆自分にとって競歩とは?  
人生そのものです。

◆ジnkスってありますか?  
くしゃみを1回したときに、良いたことが起こります。

◆スタートの時、どんなことを考えていますか?  
大切なのは、だれに勝つ・負けるではなく、自分に勝つことだと思っています。

◆北京プレ五輪(4月18日)で経験した現地対策は?  
課題は、コースに敷き詰められた「石畳の硬さ」と夏の暑さだと感じました。改善点がたくさんありそうです。それと、大気汚染がだいぶ心配されています。でも、

持ち前の鈍感力「気にしないこと」で乗り切れると思います。

◆今後の夢は?  
オリンピックでメダルを取ることでです。

◆自己PRをお願いします  
積極的なレース展開で、先行逃げ切りが得意です。世界大会の経験とタフになった精神力で、世界の舞台でも自信が持てるようになりました。現在、世界で戦えるパワーを充電中です。

◆応援している笠間市民に一言お願いします  
競歩日本人女子で世界初の入賞を目標にしています。笠間市に恩返しをしたいと思いますので、応援をよろしくお願いします。



写真提供：川崎選手

### 川崎選手プロフィール

1980年5月10日生まれ(28歳) 笠間市福田出身  
身長：167cm 血液型：AB型

笠間市佐城小学校・東中学校から県立下館第二高校へ。2年生から競歩を始め、3年生で国体5位入賞(高校新)。筑西市の(株)海老澤製作所に入社後も競歩生活を続け、日本記録を塗り替えながら2004アテネオリンピックに出場。2008年は、第91回日本陸上20<sup>キロ</sup>(神戸市)で大会新、第32回全日本根上競歩兼アジア競歩選手権20<sup>キロ</sup>(能美市)で優勝、北京プレ五輪競歩20<sup>キロ</sup>で8位、ホクレンディスタンスチャレンジ(士別市)10<sup>キロ</sup>を日本新記録で優勝し、6月30日、北京オリンピック代表に正式決定。

# 情報カレンダー

# 8月

August

日付	行事	日付	行事
1 金	ふれあい広場(いなだ保) 9:30 ~ 11:30	16 土	笠間のまつり 灯籠流し 亀ヶ橋北公園 18:00 ~
2 土		17 日	休日窓口受付【市役所本所】 8:30 ~ 12:00 笠間のまつり ねぶた&みこしパレード 市営荒町駐車場周辺 18:00 ~
3 日	休日窓口受付【市役所本所】 8:30 ~ 12:00	18 月	ふれあい広場(いなだ保) 9:30 ~ 11:30 いこいの家「はなさか」休館日
4 月	ふれあい広場(いなだ保) 9:30 ~ 11:30 いこいの家「はなさか」休館日	19 火	窓口延長サービス【岩間支所】 17:30 ~ 19:30 いこいの家「はなさか」休館日
5 火	窓口延長サービス【岩間支所】 17:30 ~ 19:30	20 水	窓口延長サービス【市役所本所】 17:30 ~ 19:30 子育て広場(くるす保) 9:00 ~ 12:00 夢いっぱいクラブ(ともべ保) 9:30 ~ 11:30
6 水	窓口延長サービス【市役所本所】 17:30 ~ 19:30 子育て広場(くるす保) 9:00 ~ 12:00 夢いっぱいクラブ(ともべ保) 9:30 ~ 11:30	21 木	窓口延長サービス【笠間支所】 17:30 ~ 19:30 子育てサロン 9:00 ~ 11:30 みなみ公民館 (更生保護女性会 甲斐邦子 ☎ 0296-72-1477)
7 木	窓口延長サービス【笠間支所】 17:30 ~ 19:30	22 金	ふれあい広場(いなだ保) 9:30 ~ 11:30
8 金	ふれあい広場(いなだ保) 9:30 ~ 11:30	23 土	アマチュア陶芸大賞かさま 2008 県陶芸美術館 9:30 ~ 17:00
9 土		24 日	休日窓口受付【市役所本所】 8:30 ~ 12:00
10 日	休日窓口受付【市役所本所】 8:30 ~ 12:00 天狗の郷バザール de いわま 岩間駅南広場	25 月	ふれあい広場(いなだ保) 9:30 ~ 11:30 いこいの家「はなさか」休館日
11 月	ふれあい広場(いなだ保) 9:30 ~ 11:30 いこいの家「はなさか」休館日	26 火	窓口延長サービス【岩間支所】 17:30 ~ 19:30
12 火	窓口延長サービス【岩間支所】 17:30 ~ 19:30	27 水	窓口延長サービス【市役所本所】 17:30 ~ 19:30 子育て広場(くるす保) 9:00 ~ 12:00 夢いっぱいクラブ(ともべ保) 9:30 ~ 11:30
13 水	窓口延長サービス【市役所本所】 17:30 ~ 19:30 子育て広場(くるす保) 9:00 ~ 12:00 夢いっぱいクラブ(ともべ保) 9:30 ~ 11:30 行政相談(岩保) 13:00 ~ 16:00 (秘書課 内線 224) 十六夜まつり (14日まで) 陶の小径 18:00 ~ ピアマグ展 (14日まで) やきもの通り 10:00 ~ し尿・浄化槽汲取り(休み) 15日まで(三栄社は13日営業)	28 木	窓口延長サービス【笠間支所】 17:30 ~ 19:30 行政相談(友公) 13:30 ~ 16:00 (秘書課 内線 224)
14 木	窓口延長サービス【笠間支所】 17:30 ~ 19:30 笠間地区の可燃ごみ収集(休み) 笠間地区の不燃ごみ・資源物は翌週振替収集	29 金	ふれあい広場(いなだ保) 9:30 ~ 11:30
15 金	ふれあい広場(いなだ保) 9:30 ~ 11:30 笠間地区の可燃ごみ収集(休み) 笠間地区の不燃ごみ・資源物は翌週振替収集	30 土	
		31 日	休日窓口受付【市役所本所】 8:30 ~ 12:00 岩間夏まつり JR 岩間駅前通り 16:00 ~

※各保健センターで実施する、健診・予防接種などは、保健カレンダーをご覧ください。

## 電話番号一覧

- (笠保) 笠間保健センター … 72-7711
- (友保) 友部保健センター … 77-9145
- (岩保) 岩間保健センター … 45-7888
- (てらざき保) てらざき保育所 … 72-0254
- (くるす保) くるす保育所 … 72-0563
- (いなだ保) いなだ保育所 … 74-2304
- (ともべ保) ともべ保育所 … 77-6105
- (病) 笠間市立病院 … 77-0034
- (ほ) いこいの家はなさか … 77-5110
- (笠公) 笠間公民館 … 72-2100
- (友公) 友部公民館 … 77-7533
- (岩公) 岩間公民館 … 45-2080

## + 8月の休日救急診療当番(9:00~17:00)

日付	曜日	病院名	電話番号	日付	曜日	病院名	電話番号
3	日	あさひクリニック 笠間耳鼻咽喉科	(友)0296-78-5011 (笠)0296-73-0111	24	日	わたなべ整形外科 神里医院	(友)0296-70-5577 (笠)0296-72-0177
10	日	てらだ内科消化器科 笠間眼科	(友)0296-70-5500 (笠)0296-72-9917	31	日	本多内科・循環器科医院 いけうち医院	(岩)0299-37-8556 (笠)0296-72-1105
17	日	高瀬医院 石本病院	(岩)0299-45-2140 (笠)0296-72-4051				

※当番医は変更になる場合がありますので、確認のうえ診療を受けてください。



# 生涯学習だより ⑭

... — Life Long Learning —

※ Life Long Learning = 生涯学習



## 笠間市・矢板市子ども会交流会 / 6月1日（日）

鎌倉時代、矢板のお殿様（川崎城主・塩谷朝業）と笠間のお殿様（笠間時朝）が、親子であった縁で、昭和 55 年 7 月 23 日に栃木県矢板市と笠間市が姉妹都市の関係を結びました。

平成 6 年からは、子ども会の会員が、お互いの街を訪れて交流を図っています。今年は、矢板市を会場に 110 名の子ども会員とリーダーズ・育成者総勢約 150 名が、尚仁沢ハイキング、クラフト細工、レクリエーションで、交流を深めました。



疲れたなあ…



私だけのコースターよ！



ジャンケンポン！

笠間市教育委員会生涯学習課 内線 72231

## 夏休み

夏本番の時期となりました。今年の夏休みは、どのように過ごされるでしょうか。夏休みを取れる方、取れない方、さまざまですが、暑い夏、ちょっと一休みしてみたいはいかがですか。

日本人は昔から働きバチと言われ、勤労は美德という考えも強く、休みの使い方も上手ではありませんでした。「働かざるもの食うべからず」とのことわざさえもあります。しかし、昨



土面コンクール優勝作品贈呈式(大津廣司さんより)

今は計画的に休みを活用し、趣味や旅行、自分の生活を楽しまれました。休みと仕事のメ

## こんにちは市長室です



山口市長

リハリをつけることにより、仕事の効率も上がると言われます。

私が子どもの頃、夏休みといえば、子ども会の海水浴でした。バスに揺られ、大洗の海を見た時の興奮は今でも忘れられません。時代は変わりましたが、子どもたちには長期の夏休み期間中にしかできないことに挑戦してもらいたいです。

私の夏休みは未定です。休みが取れば、行ってみたいと思っている所は、夏の小笠原諸島です。小笠原諸島へは船旅のため、往復 1 週間くらい掛かるようです（1 週間の休みは無理かな？）。皆さんは、有意義な夏休みを過ごして、次への英気を養ってください。

笠間市長  
山口伸樹



# メタボリックシンドロームを 予防しよう！！

## 【生活の中に運動を！】

メタボリックシンドロームを予防・改善するためには、生活習慣を改善して内臓脂肪を減らすことが大切です。内臓脂肪は皮下脂肪に比べて、たまりやすく減りやすい特徴があります。体をまめに動かしてエネルギーを消化し、食べすぎ・飲みすぎを少し控えて体に過剰なエネルギーが入らないように心がければ、内臓脂肪の減少につながります。

忙しくて運動する機会がない…など、つい運動不足になりがちですが、生活の中で工夫をして、できるだけ体を動かすようにしましょう。

## 【普段の生活でできることから始めましょう】

1. 万歩計をつけましょう  
普段自分がどれくらい動いているか把握しましょう。  
※1日目標1万歩を目指しましょう。
  2. エレベーター・エスカレーターを使わず、階段を使いましょう。
  3. 近場の買い物は徒歩、又は自転車で行きましょう。
  4. 駐車場では、入り口から遠い所に車を止めて歩くようにしましょう。
  5. ウォーキングがお勧めです  
時間をみつけて、近所を歩いてみましょう。膝痛・腰痛がある方は、水中ウォーキングをお勧めします。
- \*運動の機会を提供するため、各保健センターで、健康体操を実施しています。詳しくは、笠間市保健カレンダーのP 32をご覧ください。

### マイバッグ持参運動

## レジ袋の有料化が始まっています



3Rを進めましょう！

- Reduce : ごみの減量
- Reuse : ものの再利用
- Recycle : 資源として再利用

ごみ減量化と地球温暖化防止のため、マイバッグ持参運動にご協力ください。

### 【レジ袋の有料化を実施している店舗】

- イオン株式会社 ジャスコ笠間店
  - 株式会社エコス 笠間店、友部店
  - 株式会社カスミ 笠間店、友部スクエア店、フードスクエア友部店、岩間店
  - 株式会社セイブ 笠間店
- 問合せ先：環境保全課（内線125）

## 『笠間市役所 窓口アンケート』 ぜひ協力ください

### 第1回目実施期間

◇7月22日（火）～8月4日（月）

### 実施場所

- ◇市役所本所
- ◇笠間支所
- ◇岩間支所
- ◇上下水道部
- ◇図書館3館
- ◇公民館3館
- ◇保健センター3所
- ◇消防本部

笠間市では、市民の皆さんにより良い窓口サービスを提供できるよう心掛けています。そこで、今後の窓口業務改善の参考とさせていただきます。アンケートを実施することとしました。市役所においての際は、ご協力をお願いします。

問合せ先▼職員課（内線551）



## ・ 活動中です ・

# こらみかん



笠間公民館 ☎0296-72-2100  
友部公民館 ☎0296-77-7533  
岩間公民館 ☎0299-45-2080

### 笠間公民館講座 受講生募集【クラシック入門】

内 容 3回シリーズでクラシック音楽の面白さ、作者や曲の紹介など、音楽史をたどりながら楽しく語ります。

日 時 第1回8月27日(水) / 「クラシック音楽」はどうやって「クラシック」になったのか? (太古の音楽から、バッハ、モーツァルト、ベートーヴェンまで)

第2回9月3日(水) / 「クラシック音楽」なのに「ロマン派」? (シューベルト、ブラームス等々、ロマン派の巨匠たち)

第3回9月10日(水) / 「クラシック音楽」の変貌 (後期ロマン派から20世紀、そして現代へ)

午後7時30分～9時 全3回

講 師 水戸芸術館音楽部門主任学芸員

場 所 笠間公民館

対 象 市内在住又は在勤の方

受講料 500円

定 員 30名 (定員を超えた場合は抽選となります。)

申込方法 公民館で直接申し込みいただくか、はがきに①クラシック入門②氏名(フリガナ)③電話番号④郵便番号・住所を記入のうえ7月31日(木)必着で申し込みください。<受付時間>午前9時～午後5時30分(月曜日は休館)

申込期限 7月31日(木)必着

申・問 笠間公民館 Tel 0296-72-2100

### 岩間公民館講座 癒し空間づくり 「和紙と竹を使った西洋壁掛」制作講座

壁掛けに一輪の花をさりげなく生け、「暮らしの中の癒し空間づくり」で生活を楽しみませんか。

日 時 8月1日(金)午後7時30分～9時30分

会 場 岩間公民館 2・3号室

講 師 富田 幸子さん

募集人員 20名 (定員を超えた場合は抽選)

参加費 1人2,000円(材料代)

持ち物 はさみ・カッター・洗濯ばさみ6個・油性ペン・消しゴム(てん刻用)

申込期限 7月26日(土)

申込み 公民館窓口又は直接電話で申込み

問合せ先 岩間公民館 Tel 0299-45-2080



◇作品例

### 夏休み親子映画会開催のお知らせ

友部公民館恒例の「夏休み親子映画会」を開催します。

日 時 8月2日(土)

開場: 午前9時、午後1時

内 容 「レミーのおいしいレストラン」

上 映 午前9時30分・午後1時30分

場 所 友部公民館 3階大ホール

定 員 各300名

料 金 無料

※入場整理券を7月25日(金)午前8時30分から笠間・友部・岩間公民館で配布します。なお、配布はお一人様4枚までとさせていただきます。



### 空調設備工事のお知らせ

いつも友部公民館をご利用いただき、ありがとうございます。

さて、空調設備の老朽化に伴い、本年8月から10月まで改修工事を実施する予定です。

つきましては、その間、皆様には施設使用ができなくなる場合や、騒音等でご迷惑をおかけすることもあると思いますが、ご理解・ご協力をお願いします。

### 今年も始まります～サマースクール～

楽しい夏休み! 異年齢の友だちとの地域間交流を通して、公民館で仲間づくりをしよう。

対象は小学1年生～6年生です。

応募要項はそれぞれの学校を通して配布しました。

◆「図書館クイズラリー」に行こう！  
笠間図書館「夏休み図書館ミステリーツアー&クイズ大会」

7月23日(水)午後2時～4時まで

場所 笠間図書館 2階ホール

対象 小学生以上、30名程度

内容

- ①図書館探検ミステリーツアー…ふだんは見られない図書館の中を見学できます
- ②読書で遊ぼう…絵本の読み聞かせと、それをもとにしたゲームをします。
- ③図書館〇×クイズ大会…図書館の使い方や本の内容についてのクイズをします。

申込み 笠間図書館の窓口か電話で申し込んでください。

笠間図書館「図書館クイズラリー」

開催期間 7月23日(水)～8月31日(日)まで

場所 笠間図書館 1階児童書コーナー

対象 小学生以上

内容 図書館内の本を使って調べものをする「図書館クイズラリー」を開催します。

期間中に「ぐりとぐらが、フライパンでつくったのはなあに?」「“こんにちは”を中国語でいうと?」といったクイズに答えてポイントをためると、認定証がもらえます。

詳しくは、7月23日以降に笠間図書館内に置いてあるしおりを見てください。

◆読書感想文コンクール課題図書のご紹介

青少年読書感想文全国コンクール、茨城新聞小学生読書感想文コンクールの課題図書の貸出しをしています。

期間：7月1日(火)～8月31日(日)

期間中は、一週間貸出、延長不可、貸出・予約とも一人2冊までです。

●第36回茨城新聞小学生読書感想文コンクール課題図書一覧

	図書名	著者名
1・2年生むき	あまがえる先生みつけてたべよう! 野いちご教室	松岡 達英
	おぼけスクール1年生	ひらい たかこ
	月へ行くはしご	安房 直子
	イーブーと空とぶじてんしゃ	片岡 道子
	イライラ ライオン	はらだ ゆうこ
	風になったヤギ	漆原 智良
3・4年生むき	ペンギンの国へごしょうたい	中村 庸夫
	上原浩治 闘うピッチャー魂	鳥飼 新市
	中村俊輔 世界へはなつシュート	北條 正士
	ちび魔女メルフィー ドジはせいこうのもと	アンドレアス・シュリター
	家庭教師はズッコケ魔女	アリス・ロウ
	大五郎は天使の羽をつけた	大谷 淳子
5・6年生むき	ふしぎ時間はいかが?	やなぎや けいこ
	天気あめノート	真田 麻垂美
	うらないババと石川五ニャエもん	大庭 桂
	フレディ①	ディートロフ・ライヒェ
	フレディ②	ディートロフ・ライヒェ
	ホラーゾーン小学校	末吉 暁子
5・6年生むき	ミステリーサウンド<恐怖の序曲>	澤田 徳子
	川底の石のひみつ	稗田 一俊
	ぼくらの未来	トリーナ・ポーラス



笠間図書館

- ◆おはなし会(0歳～3歳向け 午前11時～11時20分)  
8月 1日(金)『ひまわり』ほか  
8月15日(金)『いしころ とことこ』ほか
- ◆おはなし会(4歳～6歳向け 午後2時～2時30分)  
8月 3日(日)『わたしのうみべ』ほか  
8月10日(日)『ぞうのはな』ほか  
8月17日(日)『カラスにいちゃん』ほか  
8月24日(日)『こかげにごろり』ほか
- ◆ビデオ映画上映会(午後2時～)  
8月16日(土)『翼よ!あれが巴里の灯だ』(135分)

音声サービス

市内ボランティアグループが収録した「広報かさま」「広報かさまお知らせ版」などの音訳テープを、視覚障害の方などを対象に貸出ししています。どうぞご利用ください。



友部図書館

- ◆おはなし会(4歳～小学生向け 午後2時～)  
8月 3日(日)『平和ってなんだろう、命ってなんだろう』ほか
- 8月17日(日)『とんとんとうもろこし』ほか
- ◆みんなおいでよ(0歳～6歳向け 午前10時30分～)  
8月21日(木)『おててがでたよ』ほか
- ◆名作映画会(午後2時～)  
8月24日(日)『フランダーズの犬』111分
- ◆ギャラリー  
8月 5日(火)～8月17日(日)  
「写真とパネル展示」内原友部平和の会  
8月19日(火)～8月31日(日)  
「写真と短歌展示」水戸野鳥の会

※行事等は、各館にお問い合わせください。

# 情報コーナー

■は申込み先、  
■は問合せ先です。

## 案内

### 浄化槽の補助金額が上がりました

市では、浄化槽の設置費用の一部を補助しています。今年度からは、森林湖沼環境税を活用し、補助制度を拡充しました。なお、今年度から通常型浄化槽は補助対象外となります。

### 高度処理型浄化槽の設置に対する補助

**対象地域**▼公共下水道、農村集落排水区域以外の地域

### 補助限度額（5人槽の場合）

▼N型（窒素除去型）浄化槽／45万円（昨年度）↓

66万4千円（今年度）、NP型（窒素及びりん除去型）浄化槽／70万円（昨年度）↓

87万6千円（今年度）

### 単独処理浄化槽の撤去に対する補助

**対象地域**▼公共下水道、農村集落排水区域以外の地域

### 補助額

▼9万円

**条件**▼単独処理浄化槽から合併処理浄化槽に転換する場合  
■下水道課（内線7-1-30）

### 下水道の宅内排水設備工事は早めに

下水道は、家庭からの生活排水による湖沼や河川の水質汚濁を防止し、美しい自然を守り、健康で快適な生活を送るために欠かすことのできない重要な施設です。現在、下水道を使用できる地域にお住まいで、まだ個人負担で整備する排水設備工事（公共研に接続する工事）が済んでいない方は、早めに工事を実施されるよう、ご理解・ご協力をお願いします。なお、接続工事は必ず笠間市排水設備指定工事店に依頼してください。  
■下水道課（内線7-1-31、7-1-11）

### 「わな猟免許取得経費の助成」を実施します

イノシシ、ハクビシンによる農作物被害が年々増加していることから、農業者自らが農作物を守るための支援策として次のとおり、実施します。  
**助成対象者**▼新たにわな猟狩猟免許を取得した方  
**助成対象経費**▼狩猟免許申請手数料5千300円、狩猟免許予備講習会受講料5千円

■ 問 本所農政課（内線526）、農政課笠間分室（内線72133）、農政課岩間分室（内線73152）

### 狩猟免許試験および予備講習会のご案内

#### ■狩猟免許試験

**日時**▼第1回7月25日金、第2回8月10日金、第3回8月29日金 午前9時30分～（受付午前9時）

**場所**▼茨城県狩猟者研修センター（笠間市石寺680）  
TEL0296（72）7730

**受験資格**▼県内在住の満20歳以上の方

**申請書類**▼狩猟免許申請書、写真、狩猟免許申請手数料（5千300円）、診断書、住民票

**申請期限**▼第1回7月15日

④、第2回7月31日④、第3回8月19日④

■ 問 茨城県東北地方総合事務所環境保全課  
TEL029（221）3843

#### ■狩猟免許試験予備講習会

**日時**▼第1回7月21日④、第2回8月3日④、第3回8月24日④ 午前9時～（受付午前8時30分）

**場所**▼茨城県狩猟者研修センター（笠間市石寺680）  
TEL0296（72）7730

**受講料**▼5千円（狩猟読本、例題集を含む）  
■ 問 社団法人茨城県猟友会  
TEL0296（72）7730

### 水田航空防除のお知らせ

良質米の生産を図るため、水稲の病害虫防除広域一斉散布を行います。散布方法は、病害虫の効率的な駆除と薬剤の飛散を極力抑えるため、無人ヘリコプターを使用し、低空飛行で行います。薬剤は、農業安全使用基準で定められたものを使用しますので、ご協力をお願いします。

**実施地区**▼市内全域の水田

**実施期間**▼岩間地区／7月29日④、30日④、友部地区／7月29日④、31日④、笠間地区／7月31日④、8月2日④

※天候不順の場合は、順延

**実施時間**▼午前5時～正午  
■ 問 茨城県農業共済組合  
TEL0296（72）7321

### 甲種防火管理新規講習会を開催します

**期日**▼8月20日④、21日④  
**会場**▼消防本部3階多目的ホール

**受付期間・受付場所**▼7月16日④～31日④ 消防本部予防課、笠間消防署、友部消防署、岩間消防署

**受講料**▼3千500円（テキスト代）  
**定員**▼100人（定員になり次第締切り）  
■ 問 笠間市消防本部予防課  
TEL0296（72）0874

### エコフロンティアかさま監視委員会活動報告（4月28日）

#### 【平成19年度環境モニタリング結果】

- ①環境保全事業団より、大気、騒音・振動、最終処分場発生ガス等のモニタリング結果の報告を受けた。
- ②最終処分場浸出水の調査結果については、冬場の降水量が少なかつたため、流入水・放流水とも測定できなかつたが、冬場を除いた調査では、排除基準である笠間市公共下水道の下水道処理施設への放流基準をすべて満たした。

**【平成20年度モニタリング計画】**平成19年度同様の調査を計画。なお、浸出水の調査については原則第2・4水曜日に実施しているが、平成19年度は冬場に測定できなかったこともあり、実施日の変更や回数を増やすなど柔軟に対応する。

**【今後の監視活動計画】**平成20年度監視活動計画に従って実施する。また、必要に応じて随時監視活動を行うなど柔軟に対応する。

**【次回の監視活動】**廃棄物の受入監視（溶融処理対象物・直接埋立廃棄物・含有金属等の判定）を実施予定。



**茨城県警察官採用試験(第2回)案内について**

**受付期限**▼8月18日⑩  
**試験日程**▼第1次試験／9月21日⑩、第2次試験(適性審査、身体精密検査)／10月25日④または10月26日⑩、第2次試験(口述試験)／10月27日⑩～29日⑩のいずれか1日  
**受験資格**▼警察官A／昭和54年4月2日以降に生まれた人で、学校教育法による大学(短期大学を除く。)を卒業した人または平成21年3月31日までに卒業見込みの人及び人事委員会がこれと同等と認める人、警察官B／昭和54年4月2日～平成3年4月1日までに生まれた人で、警察官Aの受験資格に該当しない人  
**採用予定人員**▼男性警察官A／43名、男性警察官B／37名、女性警察官A／2名、女性警察官B／3名  
**問**笠間警察署警務係  
 TEL0296(73)0110

**募集**

**「ウェルカム トゥ えほんワールド」参加者募集**

笠間市国際交流協会(会長

塙東男)では、幼児・児童向けに、海外作家の原作絵本の英語による読み聞かせ会を開催します。外国の手遊びも紹介し、ぜひ、ご参加ください。  
**日時**▼8月20日(水)午前11時～  
**場所**▼友部図書館 視聴覚室  
**申**・問友部図書館  
 TEL0296(78)1200  
 笠間市国際交流協会事務局  
 TEL090(2761)8711  
 (木村)

**「世界の料理とマナー教室」の参加者募集**

笠間国際交流の会(KINE X会長▼木村美枝子)では、「世界の料理とマナー教室」の2回目を外国人の講師を招いて開催します。今回は、メキシコ料理と、メキシコ・カラグアの女性用民族衣装を紹介します。  
**日時**▼8月10日(日)午前9時30分～正午  
**場所**▼笠間公民館 調理室  
**参加費**▼600円(材料代、当日徴収)  
**定員**▼20名(先着順)  
**講師**▼田中アルバさん  
**申**・問笠間国際交流の会  
 TEL0296(74)2759(高田)、笠間市国際交流協会  
 TEL090(2761)8711  
 (木村)

**とりのまちから 水戸地方広域市町村協議会**

**第30回東海まつり**

(東海村)

■東海まつり(本まつり)  
**日時**▼8月9日④

**会場**▼JR東海

駅東口を出てすぐ)

**内容**▼東海音頭・山車・みこしなどのパレード

■花火大会

**日時**▼9月27日④

**会場**▼県道358号・留大橋

南東側・水田地帯内(東海村

久慈川河川敷運動場・石神内

宿)南側)

※両日とも雨天時は順延。

■東海まつり実行委員会事務局  
 TEL029(283)2141

**第48回水戸黄門まつり**

(水戸市)

**期間**▼8月1日(金)～3日(日)

**会場**▼水戸市内

**内容**▼水戸黄門パレード、山車フェスティバル、市民力イニバル・in・MITO、神輿連合渡御など

※花火大会は午後7時30分から、千波湖畔にて

■水戸黄門まつり実行委員会(水戸観光協会内)  
 TEL029(224)0441

**7月の納税**

- 固定資産税(第2期)
- 国民健康保険税(第2期)

**納付期限**  
**7月31日**⑩

**テレフォンサービス**  
 (☎77-9711)

7月11日～21日/福祉作文「点字体験について」

7月22日～31日/民話「朝房山とダイダラ坊」

8月1日～10日/中央友部だよりから「食べた歌った楽しかった」

**介護と医療のスマイ**

☆今日もお客様のためにお役に立たせていただきます☆  
**営業職員随時募集中!!**  
 いっしょにお仕事してみませんか!?

【お問合せ先】住友生命水戸支社 友部支部

住所 〒309-1705 笠間市東平 2-14-35

TEL 0296-77-0158 (担当:滝田)



『まごころ』と『感動』を大切に、  
 お客様の『こころに残る』お手伝いをして行きたいと思ます

**浄土会館**

TEL 0120-358-550

http://park1.wakwak.com/joudokaikan/

**豆知識**

「孫が古稀、娘が米寿で、わしが茶寿」と長生き家族のお話です。

- ① 60歳 還暦
- ② 70歳 古稀
- ③ 77歳 喜寿
- ④ 80歳 傘寿
- ⑤ 88歳 米寿
- ⑥ 90歳 卒寿
- ⑦ 99歳 白寿
- ⑧ 108歳 茶寿
- ⑨ 111歳 皇寿
- ⑩ 112歳 珍寿

**パソコン はじめよう!**

**1時間無料体験実施中**

\*初心者・趣味・実務・資格取得まで\*

パソコン教室 **わかるとできる友部校**

笠間市役所前 TEL **0296-70-5851**

# かさま 市民力

このコーナーでは、市民の皆さんが自らの活動で地域貢献している団体等を紹介し、掲載を希望する団体は市民活動課へご連絡ください。

## ■ 笠間市有害鳥獣捕獲隊 ■

代表者：大須賀正弘（下郷）  
設立：平成 18 年  
会 員：30 名



捕獲隊の皆さん



大須賀正弘さん（隊長）より

最近、イノシシといっても、その多くがイノブタで、繁殖力が高く個体数は年々増加しているように思います。また、山沿いの谷津田や畑の耕作放棄地の増加に伴い、里に下り、中には庭先での目撃も増えています。春は竹の子やいも類、夏は飼料作物、秋は稲や果樹と年間を通じて被害が発生しています。

捕獲隊は、鳥獣保護員及び市と協議しながら、住みよい環境をつくるために、わなや銃器によって有害鳥獣の捕獲に取り組んでいます。また、捕獲隊では、毎年、有害鳥獣の捕獲を行う前に射撃訓練を行い、技術の向上や安全管理にも努めています。

### 農作物等の被害軽減を目指して

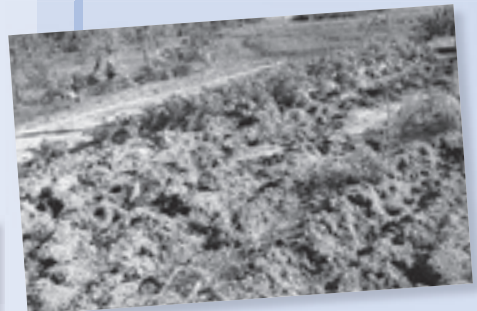
合併前の旧笠間市、友部町、岩間町でも、有害鳥獣の捕獲を行っていましたが、合併を機に、平成 18 年度に笠間市有害鳥獣捕獲隊を設立しました。

特に、イノシシ等による農作物の被害が年々増加しています。農家では山に近い場所の農地に防護ネットや電気柵を張り巡らせて対処していますが、被害は市内全域で発生しており、自衛手段だけでは苦慮しているのが現状です。捕獲隊では、猟期以外に市の要請を受け、30名の隊員を編成して有害鳥獣の捕獲を行っています。昨年度は3回実施し、イノシシ 27 頭、カラス 60 羽、ハクビシン 1 匹を捕獲しました。

本年度も実施を予定しており、実施時期は広報等でお知らせしますが、山に入る際は、見通しの良い道を利用したり、ラジオ等の音響機器を持って隊員に自分の存在を知らせたり、目立つ格好・服装をするように心がけてください。



捕獲に向かう隊員と猟犬



イノシシの被害にあった畑



電気柵が設置されている水田



捕獲活動に使用する四輪駆動車

# 第6回 笠間ハンドメイドフェア in 弁天町



多くの来場者でにぎわった道の市会場

## 全国のものづくり名人が一堂に



自転車を再利用した人力ろくろ

プロ、アマチュアを問わず、「ものづくり」にこだわる本物の作り手、隠れ名人、自称名人などが全国から集まり、来場者との交流を深める第6回「笠間ハンドメイドフェアin弁天町」が、6月7日と8日、JR笠間駅前通りで開かれました。約280メートルを歩行者専用にした道路には、木工品やアクセサリー、陶器、飲食など113の店舗がずらり。手作りへのこだわりから、笠間高校の生徒が作った笠間焼の弁天町通貨「モチヨ」が登場したほか、常磐大学の学生による「笠間ぐるっとミュージアム」が披露されました。



笠間高校の生徒がつくった笠間焼の弁天町通貨「モチヨ」

食生活改善推進員が紹介する

## かさま食彩

今月から「野菜を使った副菜」をお届けします

油と相性の良い野菜を素揚げにして、合わせ酢に漬けるだけの簡単な料理です。



栄養素量 (1人分) エネルギー…199kcal  
たんぱく質…2.4g 脂質…12.1g 塩分…1.4g

## 野菜の揚げ浸し

材料 (4人分)

- 赤、黄、緑ピーマン…………… 各1個
- かぼちゃ…………… 120g
- 玉ねぎ…………… 1/2個
- 絹さや…………… 40g
- 合わせ酢 (だし汁…大さじ6、酢・みりん・しょう油・酒…各大さじ2、砂糖…好みで)
- ※合わせ酢の割合は、だし汁3：酢1：みりん1：しょう油1：酒1

作り方

- ①絹さやは筋をとり、ピーマンは種を取り縦に切る。かぼちゃは角切り、玉ねぎはくし型に切る。
  - ②合わせ酢の分量を合わせて火にかけて、ひと煮立ちさせる。
  - ③①を素揚げにし、合わせ酢に漬け込む。
- ※揚げたてを浸すと味がしみこみやすい。茄子やいんげんなど旬にできる野菜をプラスしてもよい。

## 笠間市民憲章

～わたしたち笠間市民のねがい～

- ◇自然を愛し、美しくゆめのあるまちにしよう
  - ◇健康で働き、元気でいきがいのあるまちにしよう
  - ◇歴史と文化を大切にし、豊かであるおいのあるまちにしよう
  - ◇思いやりの心を育て、明るいほほえみのあるまちにしよう
  - ◇きまりを守り、安心でやすらぎのあるまちにしよう
- (平成19年1月1日制定)

# 今こそ！笠間育ち④

安心、新鮮、おいしいを支える地元農業の紹介コーナー。  
食の安全が第一に求められ、農産物への関心もますます高まる  
今こそ、地元農家の実力発揮のとき！旬の情報をお届けします。



◀栗原伴治さん（平町）右  
・深谷聡さん（南友部）左  
栽培を始めて、まだ4・5年、20代という二人。プライベートでも親しく、地元の消防団でも一緒に頑張っています。二人でいる時はいつもぶどうの話をしているそう。10～30種もの品種栽培に取り組み、「日本一のぶどうづくり」を目指して、がんばっています。



▲美しく、おいしくなれ！  
（まだ青い巨峰）  
種類にもよりますが、ぶどうの出荷時期は7月から10月下旬。取材したお二人は、「ぶどうは自分で形を作ることができるか、まさに芸術。」と栽培の魅力を熱く、語っていました。美しく育てられたぶどうを味わってみてはいかがでしょうか？

このコーナーで紹介された農産物については、本所農政課（内線525）にお問い合わせください。

## 若さで躍進、笠間のぶどう

笠間市のぶどう栽培農家は11軒、全体の栽培面積は12ha。他の農作物と比べて、特に目立つ数字ではありませんが、注目すべきは、農家の担い手の若さです。ぶどう栽培では、20代・30代の農業者が珍しくありません。そして、巨峰など従来の品種だけでなく、ピオーネ、ロザリオオロosso、ピッテロピアンコなど欧州系の品種も数多く、積極的に栽培されています。

### ぶどうの花▶

5月上・中旬の約10日間、ぶどうの花が咲きます。一つひとつがとても小さな花で、見た目には、「これが花？」と信じられないような気もしますが、花からはぶどうそのものの匂いがします。この時期は房の下を少し詰め、上の房を少し取っていく。それを一つずつ行い、1つのハウスを終えるには2・3日かかるそうです。



## 第23回国民文化祭 いばらき2008 平成20年11月1日(土)～9日(日)

国民文化祭いばらき2008が、11月1日から9日まで、県内各地で開催されます。笠間市では、1日早く10月31日から、笠間芸術の森公園を中心に、下記のプログラムで開催します。この機会に、笠間の文化を堪能してください。

### 【笠間・炎の祭典】

- 匠のまつり 10月31日（金）～11月3日（月）  
笠間芸術の森公園イベント広場
- 酒と食と器展 10月31日（金）～11月3日（月）  
笠間芸術の森公園イベント広場
- 花と器と炎展 10月31日（金）～11月9日（日）  
笠間工芸の丘、窯業指導所、  
笠間芸術の森公園野外ステージ
- 国民文化祭関連特別企画展  
10月31日（金）～11月9日（日）  
笠間日動美術館、春風萬里荘、  
稲荷美術館、茨城県陶芸美術館

### 【ストーン文化フェスティバル】

- いばらきストーンフェスティバル  
10月31日（金）～11月3日（月）  
笠間芸術の森公園イベント広場
- いなだストーンエキシビジョン  
10月31日（金）～11月9日（日）  
中野組石材工業株式会社

### 【問合せ先】

第23回国民文化祭笠間市実行委員会事務局  
生涯学習課 国民文化祭推進室内（内線72235）

### 【広報ギャラリー】市民の皆さんの作品を募集しています

「広報かさま」では、絵画・書道・俳句・短歌・写真・イラストなど、皆さんのお気に入りの作品を紹介しています。住所・氏名（ペンネームの場合、本名も併記）を記入してお送りください。

申込み・問合せ先：〒309-1792 笠間市中央3-2-1 笠間市役所市長公室秘書課 広報広聴グループ（内線224）

### 人口と世帯数（常住人口6.1現在）

- 人口
  - 男 80,513人（+22人）
  - 女 39,388人（-12人）
  - 41,125人（+34人）
- 世帯数 27,927世帯（+84世帯）  
（前月比）

○広報かさまに掲載されているあなたの写真を上げます。お問合せは秘書課（内線225）まで。

○市ホームページモバイル版では、行政・災害などのさまざまな情報をお届けしています。アドレス



再生紙を使用しています。

<http://www.city.kasama.lg.jp/mobile/>