



笠間市

広報

# かさま

平成 21 年 6 月 11 日発行 笠間市市長公室秘書課  
〒309-1792 茨城県笠間市中央 3-2-1 ☎0296-77-1101 FAX0296-78-0612  
URL <http://www.city.kasama.lg.jp/> E-mail [info@city.kasama.lg.jp](mailto:info@city.kasama.lg.jp)

今年もいっぱいといれつといいなあ。



平成 21 年度、笠間市は農業施策を重点的に実施します。  
これに合わせ、本紙表紙に使用する農業を主題とした写真を募集しています。

● 86歳、まだまだ現役 ● 撮影地：住吉地内(秘書課撮影)

## 特集 TOPICS

第38回笠間つつじまつり・第28回笠間の陶炎祭 ……P2

市職員の採用試験案内 …… P3

クラフト農業プロジェクト …… P4、P5

お済みですか？ 住宅用火災警報器の設置 ……P6

児童手当現況届／情報公開・個人情報保護制度 ……P7

／男女共同参画週間

2009  
June  
6  
Vol. 39

# 第38回 笠間つつじまつり



アルパ演奏

## 多彩なイベントも開催

お囃子演奏（岩間囃子保存会）



佐白山を鮮やかに染め上げるつつじ

笠間の春を彩る「笠間つつじまつり」が、4月18日から5月10日まで笠間つつじ公園で開催され、ゴールデンウィーク期間には、約8500株のつつじが見事に咲き誇り、山肌全体を鮮やかに染め上げました。また、野点やお囃子演奏などのイベントも行われ、訪れた多くの人たちを楽しませました。



土面オークションで活躍する観光大使

陶芸ファンで賑わう陶炎祭会場



ずらりと並んだ笠間焼を品定め

# 第28回 笠間の陶炎祭

## 人出県内最多、30万人

笠間焼の一大イベント「第28回 笠間の陶炎祭（ひまつり）」が、4月29日から5月5日まで、笠間芸術の森公園イベント広場で開催されました。219の窯元や陶芸家が一堂に会し、作品を直接販売するほか、夜まつりライブや土面オークション、企画展など盛りだくさんのイベントが行われ、県内外から30万人もの陶芸ファンが訪れました。

# 笠間市職員の採用試験案内

平成22年4月1日付けで採用する市職員の採用試験を、次の要領で実施します。

## 試験区分 採用予定人員 受験資格

試験区分	採用予定人員	受験資格	
事務職員	11名程度	A(※1)	昭和54年4月2日から 昭和63年4月1日までに生まれた人
		B(※2)	昭和56年4月2日から 平成4年4月1日までに生まれた人
	1名程度	C(※3)	昭和54年4月2日から 昭和63年4月1日までに生まれた人
身体障害者 考	1名程度	昭和54年4月2日から 平成4年4月1日までに生まれた人	
保健師	1名程度	昭和49年4月2日以降に生まれ、保健師の免許（平成22年3月免許取得見込みを含む）を有する人	
社会福祉士 または 介護支援専門員	1名程度	昭和49年4月2日以降に生まれ、社会福祉士の免許または介護支援専門員の資格（平成22年3月免許・資格取得見込みを含む）を有する人	
救急救命士	2名程度	昭和54年4月2日以降に生まれ、救急救命士の免許（平成22年4月免許取得見込みを含む）を有する人	

(※1) Aとは、大学で履修する程度の学力を有する人

(※2) Bとは、高校で履修する程度の学力を有する人

(※3) Cとは、大学で履修する程度の学力及び土木に関する専門知識を有する人

## 受験申込み 手続き

### (1) 申込用紙の請求

「採用試験案内」及び提出書類は、笠間市役所秘書課で配布します。

上記を郵便で請求する場合は、封筒の表に「職員採用試験申込用紙請求」と朱書してください。その際、A4サイズ用の紙が入る返信用封筒（あて先を明記し120円切手を貼ったもの）を必ず同封してください。「採用試験案内」及び提出書類は、笠間市の公式ホームページからダウンロードすることもできます。【ホームページアドレス】<http://www.city.kasama.lg.jp/>

### (2) 申込受付期間

平成21年7月22日（水）～平成21年8月6日（木）

※申込みは、月曜日から金曜日（祝日を除く）午前8時30分から午後5時30分までとし、郵便による場合は8月6日（木）の午後5時30分までに到着したものに限り受け付けます。

### (3) 提出書類

- ① 申込書
- ② 自己紹介書
- ③ 履歴書

※①～③はすべて秘書課で配布したものまたは、ダウンロードしたものをご使用ください。

※郵便による申込みの場合は、「配達記録郵便」で送付してください。その際返信用封筒（あて先を明記し80円切手を貼った長3サイズのもの）を必ず同封してください。

### (4) 受験料：無料

### (5) その他：受験申込者には受験票を交付します。

## 第1次試験

試験日：平成21年9月20日（日）

試験会場：笠間市民体育館

試験内容：教養試験・専門試験・事務適性試験・適性検査など

## 第2次試験

試験日：平成21年10月

試験内容：面接試験・作文試験など

## 問合せ先

〒309-1792 茨城県笠間市中央3-2-1

笠間市役所 秘書課 ☎ 0296-77-1101（内線553）

ホームページアドレス <http://www.city.kasama.lg.jp/>

Eメール [info@city.kasama.lg.jp](mailto:info@city.kasama.lg.jp)

# プロジェクト



## 経営安定化農業

### 担い手強化促進事業

農地の適正活用と持続性の高い担い手を確保するため、モデル地区を選定し集落営農の調査研究を行うとともに、農業経営の相談会や勉強会、先進地視察研修等を実施することにより、集落営農組織及び認定農業者の育成強化を図ります。



飼料用稲の収穫

### 遊休農地緊急対策事業

年々増加する遊休農地は全国的にも問題となっています。笠間市でも農地全体の16%が遊休農地であるため、油糧作物の作付けや牛の放牧、山羊の放牧により、効率かつ総合的な農地利用を促進し、遊休農地の発生防止及び解消を図ります。

### 主要農産物生産振興支援事業

笠間市の顔となる主要な農産物の生産振興を推進するため、生産組織等が行う独自の取り組みに対し、支援金を交付することにより、産地としての生産体制の強化を図ります。

- 花き産地強化支援事業
- 果樹産地改革支援事業
- 果樹園管理モデル事業

### 水田農業奨励事業

需要に応じた米の生産推進を図るとともに、水田農業構造改革交付金等の活用を通じて、水田農業構造改革の推進と水田を活用した作物の産地づくりを推進します。

### 森林機能緊急回復整備事業

笠間市には、緊急（おおむね3年以内）に間伐を実施しなければならないと判断されたスギ、ヒノキ林が42haあります。この山林に「茨城県森林湖沼環境税」を活用して計画的な作業道の開設と間伐を実施し、荒廃した森林の公益的機能の回復を図ります。

## 環境保全型農業

### エコ農業茨城推進事業

化学肥料及び化学合成農薬の使用を、地域の慣行から原則5割以上削減する環境にやさしい営農活動に対して、支援金を交付することにより、環境保全型農業を推進します。

### 土づくり運動推進事業

農業の持つ資源循環機能を生かし、生産性との調和に留意しながら「土づくり」を通じて、化学肥料、農薬使用による環境負荷の軽減に配慮した環境保全型農業を推進します。

## 地産地消

### 地場農産物振興拡大事業

農産物の生産振興及び生産者の組織化により、地産地消を推進します。

#### ○農産物の加工

地域にある原料（農産物）を使い、加工品にして付加価値をつけ、地域の活性化につなげます。

#### ○栽培技術の継承

地元で「名人」と呼ばれる生産者の栽培技術を後世に伝え、良質な地元作物生産を目指します。

#### ○学校給食等への提供拡大

地元農産物の学校給食等への提供拡大を推進し、素材ごとの生産者組織の発足・育成を図ります。

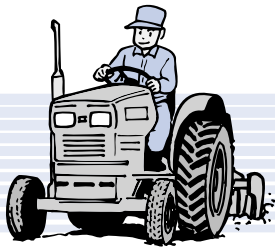
### 地場農産物消費普及事業

地場農産物の消費普及のため、生産者と事業者との交流により宿泊施設や飲食店等への普及を図るとともに、地場農産物を使用した料理教室を開催し、地産地消を推進します。



新栗まつり

【問合せ先】本所農政課（内線522）



# クラフト農業

市では、「クラフト農業プロジェクト」を平成21年度の重点施策として位置付け、経営安定化農業、環境保全型農業、地産地消、グリーンツーリズム(※)の各方面から農業施策を展開し、農業者への支援と笠間の特徴を生かした農業の振興を図ります。 ※グリーンツーリズム…都市住民が農村で自然・文化・地元の人たちとの交流を楽しむ滞在型の余暇活動。

## グリーンツーリズム

### 二地域居住者活動支援事業

都市住民の田舎暮らし志向や食の安全への関心が高まる中で「笠間クラインガルテン」の取り組みが注目されています。クラインガルテン卒業生により組織を立ち上げ、荒廃農地を活用して野菜等を作付けするなど地域農業の一部を担ってもらうとともに、農地の荒廃防止を図ります。



クラインガルテン入村式

### 「アグリステイIN笠間」推進モデル事業

都市住民の田舎暮らし志向が高まっている現在、担い手不足に悩む農家に学生や都市住民を受け入れ、年間を通じた農業体験、農家宿泊等の交流により、地域担い手の確保と地域農業の活性化を図ります。

### 体験農業支援事業

笠間クラインガルテンを核とした都市と農村の交流を促進するため、既存施設(駐車場、トイレ等)を活用し周辺地域での都市住民向け農業体験を推進します。また、体験圃場の管理組合の組織育成を図ります。



サトイモ栽培教室

**クラフト農業懇談会**

笠間市の農業について、話し合ってみませんか!

- ① 7月 8 日(水)市役所(本所) 2階大会議室  
午後7時30分～9時
- ② 7月 15 日(水)笠間支所 2階会議室  
午後7時30分～9時
- ③ 7月 22 日(水)市民センターいわま 2階会議室  
午後7時30分～9時

対象：市内の農業従事者及び新規農業従事者  
【問合せ先】 秘書課(225)

### クラフト農業とは

「クラフト (craft)」は、「作品を丹精込めて念入りにつくる」という意味を持ちます。食の安全・安心が問われる現代、生産・加工・流通のいずれにおいても必要不可欠な姿勢です。この「クラフト精神」を基調とした施策の展開を図り、笠間市に適した農林業を目指しています。

らくようかん  
**楽腰館 + 東平鍼・灸接骨院**

笠間市東平2丁目12番8号 県立中央病院通り沿い  
TEL 0296-77-9939  
休診日/木曜日

受付時間	月	火	水	木	金	土	日
午前9:00～12:30	○	○	○	/	○	○	○
午後2:30～ 8:30	○	○	○	/	○	○	○

**土・日・祭日 診療中!**

- 往療可
- 急患受付
- 車椅子P完備

あなたの家では

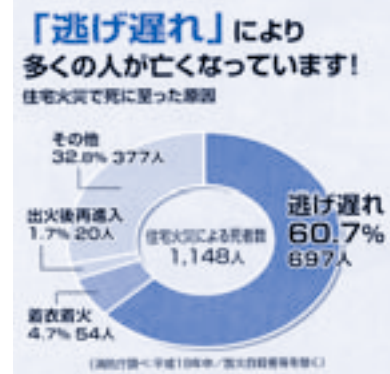
# 住宅用火災警報器の設置はお済みですか？

## すべての住宅に設置が義務付けられました

笠間市火災予防条例が改正され、住宅用火災警報器（煙式）が平成20年6月1日以降、すべての住宅（戸建住宅、店舗併用住宅、共同住宅、寄宿舍等）に設置が義務付けられました。

### なぜ住宅に「火災警報器」の設置が必要なの？

右図のとおり、平成19年中の全国での住宅火災による死者数（放火自殺者等を除く）1,148人のうち、逃げ遅れが697人で60.7%を占めています。また、逃げ遅れの中でも「発見が遅れ、気付いた時には火煙が回り、既に逃げ道がなかったと思われるもの」が最も多く、住宅用火災警報器を設置することで火災を早期に発見し被害を軽減することが可能となります。



### 住宅用火災警報器の種類は？

- 火災による煙や熱を感知し、火災の発生を警報音または音声で知らせます。
- 警報器の種類は、大きく分けると煙式と熱式の2種類があります。
- 台所へ設置する場合は、任意設置ですが、熱式警報器をお勧めします。



煙式警報器

条例で設置を義務付けているのは煙式です。



熱式警報器



### どこに取り付けるの？

笠間市火災予防条例では、煙式警報器を寝室（主寝室のほか、子ども部屋などの就寝の用に供する部屋）に、2階に寝室がある場合には階段にも取り付けることになっています。天井や壁に取り付けます。

### どこで購入できるの？

- お近くの消防設備取扱店などで販売しています。また、ホームセンターや電気店などで取り扱っていることもあります。
- 販売店リストは「住宅防火対策推進協議会」<http://www.jubo.go.jp//index2.html>「データ集」をご参照ください。

### 設置したときには、消防署に届出を！

住宅用火災警報器を設置したときには、住宅用火災警報器等設置届出書により最寄りの消防署への届出をお願いします。

### 悪質な訪問販売にご注意ください。

- 不当に高い価格で販売する。  
電気店、ホームセンターなどで容易に購入できるもので、通常1個5,000円前後です。
- 消防職員を装って販売する。  
消防職員がいませんや訪問販売を行ったり、業者に販売等を委託することはありません。
- 設置が必要な箇所や警報器の種類など、笠間市火災予防条例の内容を偽って販売する。

### 問合せ先

笠間市消防本部 予防課 ☎0296-73-0119  
友部消防署 ☎0296-78-0119

笠間消防署 ☎0296-73-0119  
岩間消防署 ☎0299-45-0119

いばらき不動産の街並み提案型分譲地

# 美原の杜

永遠に贅沢を満喫するまち  
好評分譲中 詳しくは いばらき不動産 検索

いばらき不動産 TEL.0296-78-5545 E-mail ibaraki@if-sun.co.jp 茨城県知事 (2)6074号

# 児童手当現況届は6月中に提出を

現在児童手当を受けている方は、6月中に「現況届」を提出してください。下記受付日に来庁できない場合は、随時受け付けしますので、添付書類が間に合わず6月中に現況届の提出ができない場合はご連絡ください。

この届の提出がないと、6月分以降の手当が受けられなくなりますので、ご注意ください。

ただし、前年中の所得額の増加や扶養人数の減少等により、6月以降手当が受けられなくなる場合もあります。(所得制限限度額等、詳しくは子ども福祉課までお問い合わせください。)

## 【受付日時・場所】

	本所 (子ども福祉課)	笠間支所 (福祉課)	岩間支所 (福祉課)
6月23日(火)	午前9時～午後5時(中会議室)	午前9時～午後5時(福祉課窓口)	午前9時～午後7時(福祉課窓口)
6月24日(水)	午前9時～午後7時(中会議室)	午前9時～午後5時(福祉課窓口)	午前9時～午後5時(福祉課窓口)
6月25日(木)	午前9時～午後5時(中会議室)	午前9時～午後7時(福祉課窓口)	午前9時～午後5時(福祉課窓口)

## 【提出書類】

6月中旬に各家庭に郵送する「現況届」に加え、状況に応じて以下の書類の提出が必要です。

### ①厚生年金等に加入の方

受給者の健康保険被保険者証の写しまたは年金加入証明書

### ②児童が別居している場合

別居監護申立書、児童の属する世帯全員の住民票謄本

### ③平成21年1月1日に笠間市に住民登録をしていなかった方

平成21年1月1日に住民登録していた市町村交付の

平成21年度児童手当用所得証明書

### ④父母以外が受給者となっている場合

監護・生計維持に関する申立書

### 【注意】

- 健康保険被保険者証(保険証)は、コピーしたものをお持ちください。
- 公務員の方は、勤務先での手続きとなります。

### 【問合せ先】

- ◆本所子ども福祉課 (内線 164)
- ◆笠間支所福祉課 (内線 72165)
- ◆岩間支所福祉課 (内線 73173)

## 情報公開・個人情報保護制度

この制度は、個人の知る権利を尊重し、個人の権利利益の保護を図るために、市の保有する情報の公開を請求する権利、個人情報の開示等を請求する権利を明らかにするものです。

笠間市では、合併当初から条例を制定し、情報公開、個人情報の保護に努めてきました。また、平成18年10月には情報公開条例を改正し、市政の透明性を高め、開かれた市政による公正で民主的なまちづくりを目指しています。

平成20年4月1日から平成21年3月31日までの制度の運用状況は次のとおりです。

○情報公開条例に基づく公開請求に対する公開：67件

○条例に基づく審議会等の会議の公開：30件

※市長交際費については、市のホームページで公開しています。なお、個人情報保護条例に基づく開示請求は3件あり、訂正・削除・利用中止請求はありませんでした。

【問合せ先】総務課 (内線 208)

## 男女共同参画週間(6月23～29日) テーマ:共同参画 新たな社会のパスワード

男女共同参画推進本部(内閣府男女共同参画局)は、「男女共同参画社会基本法」の公布・施行日である平成11年6月23日を踏まえ、6月23日から29日までの1週間を男女共同参画週間と定め、男性と女性が、職場・学校・地域・家庭などのあらゆる分野において、それぞれの個性と能力を発揮できる社会の実現を目指しています。その実現のためには、国や県、市町村だけでなく、皆さん一人ひとりの取り組みが必要です。私たちの回りの男女のパートナーシップについて、この機会に考えてみませんか?

【問合せ先】男女共同参画推進室 (内線 224)

### 小さな結婚式

#### 内容(教会式)

平日 59,800円 税込

土日祝日 98,000円 税込

- 教会式 ●結婚証明書
- ウェディングドレス
- タキシード
- ブーケレンタル料
- 新郎着付料
- 新婦美容&着付料
- 小物
- 写真(6ツ切り・1ポーズ)



携帯電話から情報をチェック!!!  
左記のQRコードより当社ホームページへアクセス!  
未対応の方は左記アドレスまで携帯電話でご覧下さい。

### フォトウェディングプラン

39,800円

- 写真(6ツ切り・1ポーズ)
- ウェディングドレス
- タキシード
- ブーケのレンタル料
- 小物含む
- 新郎着付料
- 新婦美容着付料

チケットに関するお問合せはパークスガーデンプレイスまで!

2009/9/9(水)

船村 徹 演歌巡礼  
ディナーショー

ふるさとの詩人 高野公男先生 生誕80周年記念

料金 18,000円

(税・サービス料込み)

全席指定定員 300名

(後援) 笠間市・桜川市・社団法人笠間観光協会



受付 16:30  
お食事 17:00～18:00  
開演 18:30～

※未就学児童の入場はできません

ニューコンセプトの結婚式場パークスガーデンプレイス 〒309-1717 茨城県笠間市旭町 305 Ⅸ0296-78-1122 <http://www.pax-garden.jp>

## スポーツ

第 15 回笠間市長杯争奪中学校野球大会  
(5月3・4日 笠間市民球場ほか)  
優勝：友部中学校  
準優勝：美野里中学校  
第3位：南中学校、友部第二中学校



優勝した友部中学校のメンバー



左から郡司姫さん、福田流星くん、大高優依さん

第 35 回茨城県少年空手道選手権大会  
(5月10日 那珂総合公園体育館)  
小学3年女子形 A  
優勝：大高 優依さん (佐城小)  
小学5年女子形 B・組手 B  
優勝：郡司 姫さん (佐城小)  
小学5年男子形 B  
優勝：福田 流星くん (佐城小)  
※大高優依さんは、静岡県で行われる全国大会  
に県代表として出場することになっています。

第 32 回笠間市岩間地区市民ソフトボール大会  
(4月12日・19日  
笠間市岩間総合運動公園 (岩間海洋センター))  
優勝：安居 A チーム  
準優勝：東宝ワカバチーム  
第3位：剣チーム、吉岡二区チーム

## おめでとうございます。春の叙勲

- ★瑞宝中綬章  
小泉 浩郎さん (土師) 元中国農業試験場長
- ★瑞宝小綬章  
山邊 登さん (鯉淵) 元茨城県立中央病院長
- ★瑞宝双光章  
上野 忠夫さん (湯崎) 保護司  
稲田 正美さん (鯉淵) 元警視正  
藤田 定夫さん (下郷) 元茨城県警視
- ★瑞宝単光章  
林田 好夫さん (笠間) 元日本国有鉄道職員  
井出十三一さん (笠間) 元茨城県警部  
深谷 雅雄さん (平町) 元3等海尉

## 九ちゃんの家を残そう

「上を向いて歩こう」「涙くんさよなら」などのヒット曲で知られる歌手、故坂本九さんが幼少期を過ごした家が佐白山の入口にあり、ゴールデンウィークに合わせて「九ちゃんの家を残そう」というイベントが行われました。このイベントは、市内のファンがつくる「笠間九ちゃん会」が4年前から開催しているもので、家の周囲には、九さんの写真や年表などを展示。訪れた観光客は、昭和の国民的歌手の業績と人柄をしのんでいました。



公開された九ちゃんの家

## 笠間子育て支援センター開所

笠間市赤坂の笠間ショッピングセンター「ポレポレシティ」2階に5月8日、笠間子育て支援センターがオープンしました。昨年10月にオープンした岩間子育て支援センター「くりのこ」に続き、市内で2カ所目となります。市が、昨年に引き続き、少子化対策を重点施策に位置付け、子育て支援のひとつとして整備を進めてきたものです。当日は、オープニングセレモニーの後、アトラクションではおはなし会が行われ、たくさんのお親子で賑わいました。



笠間子育て支援センターで遊ぶ親子



## 観光客を湯茶接待・足湯でおもてなし

稲荷町町内会主催による「よってらっ祭みてらっ祭」が5月3日から5日までの3日間、笠間駅前で行われました。このイベントは昨年に続き2回目で、今年は湯茶接待のほか、足湯の無料サービスが行われました。稲荷町内「笠間駅前」を交流と憩いの場として、笠間市を訪れた観光客を湯茶接待や足湯でもてなすなど、「笠間の温もり」を大いに満喫していただきました。



「よってらっ祭みてらっ祭」開催風景

このイベントは昨年に続き2回目で、今年は湯茶接待のほか、足湯の無料サービスが行われました。稲荷町内「笠間駅前」を交流と憩いの場として、笠間市を訪れた観光客を湯茶接待や足湯でもてなすなど、「笠間の温もり」を大いに満喫していただきました。

## チャリティージャズコンサート

笠間地区を拠点に社会人ビックバンドとして活動するニューサウンズオーケストラ（代表 宮窪秀一）による第22回チャリティーコンサートが4月18日、笠間公民館大ホールで行われました。

このバンドのメンバーは年齢や職業はさまざま。笠間の街角からジャズが流れ、みんなが楽しくなるような「ジャズの街かさま」を目指して活動しています。

当日は、坂本九の「上を向いて歩こう」のほか16曲を演奏し、会場に詰めかけた約250名のジャズファンを魅了しました。

また、このコンサートの収益の一部が笠間市社会福祉協議会に寄付され、今後の社会福祉活動に役立てられます。



熟演するニューサウンズオーケストラ

## 実のなる木を植えて 野鳥の森づくりを

茨城県猟友会（山口武平会長）の主催で、県内一斉5カ所で3200本の実のなる木の配布が行なわれました。今回で13回目となるこの事業は、実のなる木を植えて野鳥の森づくりを呼びかけようと、毎年、5月10日から16日までの「愛鳥週間」に合わせて実施されているものです。

カスミ（株）フードスクエア友部店前では、笠間支部長大須賀正弘さんから県北地方猟友会の会員の皆さんが、ブルーベリーの苗600本を買い物に訪れた市民の皆さんに、笑顔と一緒に配っていました。



ブルーベリーの苗を配る県北地方猟友会の会員の皆さん

# ま ち の 話 題

## 防犯キャンペーンを実施

4月20日早朝、笠間市防犯連絡員協議会と笠間警察署合同による防犯キャンペーンが笠間駅前で行われました。このキャンペーンは、依然後を絶たない振り込め詐欺による被害を最小限に食い止めようと実施したもので、駅の乗降客一人ひとりに防犯を呼びかけながらチラシを配布しました。



笠間駅の乗降客にチラシを配布

## 平成21年 経済センサス - 基礎調査

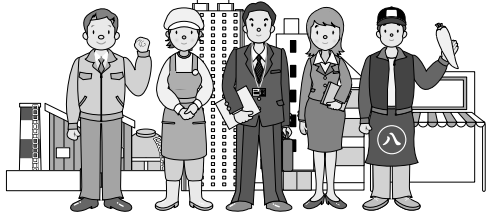


これからの日本を考える基礎になります。

7月1日経済センサス - 基礎調査を実施します。

6月から事業所及び企業に調査票を配布します。

調査は全国すべての事業所及び企業が対象です。



経済センサス - 基礎調査は商店や工場、営業所、事務所、学校、旅館、学習塾、病院、寺院など、すべての事業所が対象となる大規模な統計調査です。

統計調査の結果は国や都道府県、市区町村などがこれからの行政を考える重要な基礎資料として活用されます。

調査票が届きましたらご記入をお願いします。

どうぞご協力をお願いいたします。

【問合せ先】企画政策課(内線 214)

## 国際交流サロン

6月は、ノルウェーのあいさつ言葉を紹介します。さあ、“こんにちは”“ありがとう”から交流を始めましょう。

世界のこんにちは／ありがとう(フィンランド語編)

☆こんにちは

God dag! (グーダーグ)

☆ありがとう

Tusen takk! (トゥーセン タッキ)



ドイツ人の観光客に  
ホームタウンガイドをする協会員

### 7月の交流情報

☆小学校英語教育者と国際交流実践者の研修会

24日(金)午前10時～

☆日本語教室(友部公民館)午前10時～

4日(土)、11日(土)、18日(土)

### 《小学校英語教育者と 国際交流実践者の研修会参加者募集》

英語に親しみ、コミュニケーションの基礎能力を身につけ、世界の人々や国、文化に対する子どもたちの関心意欲を引き出す授業のための、小学校教諭と国際交流実践者研修会の参加者を募集します。

問合せ先:(社)笠間市国際交流協会 TEL 090-2761-8711(担当:木村)

## 市民憲章

### わたしたち笠間市民のねがい ～笠間市民憲章～

笠間市は、豊かな自然に恵まれ、先人たちが育んできた歴史や文化の薫るまちです。わたしたちは、このふるさとを愛し、市民相互の交流につとめ、「住みよいまち 訪れてよいまち 笠間」をめざします。

自然を愛し、美しくゆめのあるまちにしよう

健康で働き、元気でいきがいのあるまちにしよう

歴史と文化を大切に、豊かでうるおいのあるまちにしよう

思いやりの心を育て、明るいほほえみのあるまちにしよう

きまりを守り、安心でやすらぎのあるまちにしよう

平成19年1月1日制定



市民憲章碑(友部駅北口広場)

# 情報カレンダー

# 7月

July

日付	行事	日付	行事
1 水	窓口延長サービス【市役所本所】 17:30~19:30 夢いっぱいクラブ (ともべ保) 9:30~11:30	17 金	市長と語ろう! 笠間タウントーク 19:00~20:30 稲田公民館 (秘書課 内線 227) 地域児童相談 (友保) 10:00~16:00
2 木	窓口延長サービス【笠間支所】 17:30~19:30	18 土	
3 金	市長と語ろう! 笠間タウントーク 19:00~20:30 南山内公民館 (秘書課 内線 227)	19 日	休日窓口受付【市役所本所】 8:30~12:00
4 土	笠間クラインガルテン七夕感謝祭 (4日・5日) 9:00~16:00 (笠間クラインガルテン ☎ 0296-70-3011)	20 月	海の日
5 日	休日窓口受付【市役所本所】 8:30~12:00	21 火	窓口延長サービス【岩間支所】 17:30~19:30 いこいの家「はなさか」休館日
6 月	いこいの家「はなさか」休館日	22 水	クラフト農業懇談会 19:30~21:00 市民センターいわま2階会議室 (秘書課 内線 227) 窓口延長サービス【市役所本所】 17:30~19:30 行政相談 (友公) 14:00~16:00 (秘書課 内線 227)
7 火	窓口延長サービス【岩間支所】 17:30~19:30	23 木	窓口延長サービス【笠間支所】 17:30~19:30
8 水	クラフト農業懇談会 19:30~21:00 市役所(本所)2階大会議室 (秘書課 内線 227) 窓口延長サービス【市役所本所】 17:30~19:30 夢いっぱいクラブ (ともべ保) 9:30~11:30	24 金	市長と語ろう! 笠間タウントーク 19:00~20:30 社会福祉協議会穴戸支部会館 (秘書課 内線 227)
9 木	窓口延長サービス【笠間支所】 17:30~19:30	25 土	
10 金		26 日	休日窓口受付【市役所本所】 8:30~12:00
11 土		27 月	いこいの家「はなさか」休館日
12 日	休日窓口受付【市役所本所】 8:30~12:00 天狗の郷パザール de いわま 岩間駅南広場	28 火	窓口延長サービス【岩間支所】 17:30~19:30 いこいの家「はなさか」休館日
13 月	いこいの家「はなさか」休館日	29 水	窓口延長サービス【市役所本所】 17:30~19:30
14 火	窓口延長サービス【岩間支所】 17:30~19:30	30 木	窓口延長サービス【笠間支所】 17:30~19:30
15 水	クラフト農業懇談会 19:30~21:00 笠間支所2階会議室 (秘書課 内線 227) 窓口延長サービス【市役所本所】 17:30~19:30 夢いっぱいクラブ (ともべ保) 9:30~11:30	31 金	市長と語ろう! 笠間タウントーク 19:00~20:30 市役所(本所)2階大会議室 (秘書課 内線 227)
16 木	窓口延長サービス【笠間支所】 17:30~19:30 子育てサロン 9:00~11:30 みなみ公民館 (更生保護女性会 甲斐邦子 ☎ 0296-72-1477)		

※岩間子育て支援センター「くりのこ」は、毎週月・水・金曜日に開設します(市民センターいわま 10:00~16:00)。祝日は休み。  
 ※笠間子育て支援センターは、毎週火・木・金曜日に開設します(笠間ショッピングセンターポレポレ内 10:00~16:00)。祝日は休み。  
 問合せは、子ども福祉課 内線 162。  
 ※各保健センターで実施する、健診・予防接種などは、保健カレンダーをご覧ください。

## 電話番号一覧

- (笠保) 笠間保健センター …… 0296-72-7711
- (友保) 友部保健センター …… 0296-77-9145
- (岩保) 岩間保健センター …… 0299-45-7888
- (ともべ保) ともべ保育所 …… 0296-77-6105
- ㊦ いこいの家はなさか …… 0296-77-5110
- (笠公) 笠間公民館 …… 0296-72-2100
- (友公) 友部公民館 …… 0296-77-7533
- (岩公) 岩間公民館 …… 0299-45-2080
- (市保) 市民センターいわま …… 0299-37-6611  
0296-77-1101
- (笠子) 笠間子育て支援センター …… 0296-70-1234  
(内線 395)

## + 7月の休日救急診療当番(9:00~17:00)

日付	曜日	病院名	電話番号	日付	曜日	病院名	電話番号
5	日	石橋内科医院	(友)0296-71-3181	20	月	常陸クリニック	(友)0296-78-5911
		笠間耳鼻咽喉科	(笠)0296-73-0111			栗屋医院	(笠)0296-72-1567
12	日	ねもとクリニック	(友)0296-77-7011	26	日	武藤医院	(友)0296-77-6610
		石本病院	(笠)0296-72-4051			下田整形外科	(笠)0296-73-0858
19	日	梅里クリニック	(岩)0299-45-2002				
		河村医院	(笠)0296-72-2121				

※当番医は変更になる場合がありますので、確認のうえ診療を受けてください。

# 市民参画のまちづくり

## 笠間市まちづくり教室

だより

問合せ 市民活動課（内線 135） Mail: katsudo@city.kasama.lg.jp

活動報告⑩

まちづくりの  
輪を広げよう!

### ◆平成21年度の活動について

笠間市まちづくり教室は、平成9年にスタートし、今年で13年目を迎え、会員も現在100名を超え15のグループに分かれてそれぞれにテーマを掲げ、「住みよいまち」づくりを目指して活動を実践してきました。

今年もグループ活動を核として、マンネリ化しないようグループの活動内容を改めて吟味しつつ、協力体制をさらに密にして、地域の実態に即した活動を進めていきたいと思えます。まちづくり教室には、茨城大学の学生20名が参加して活動しているので、若い学生のアイデアも活動に生かし、さらに他団体との交流や連携も深めたいと思っています。

5月にまちづくり教室の総会と開校式、ワークショップを開催し、各種イベント（道の市、笠間のまつり、ふるさと友部まつり、ひよいパーク選手権等）への参加や茨城大学生の卒論発表会も予定しています。文化交流都市を目指す笠間市との協働による「まちづくり」を推進していきたいと思えます。



↑ 千葉市市民活動センター

← 佐原の町並み散策

### 「図書館貸し出し日本一」



陶炎祭(ひまつり)にて

笠間市内には、笠間、友部、岩間の3図書館があり、市民の皆様にご利用いただいています。平成20年度の利用統計によると、3図書館の貸し出し総数は、127万冊であり、人口1人当たり16冊となり、図書館を設置している全国791市の中では、第一位の貸し出し数となります。大変名誉なことであり、市民の方々が本に関心を持ち、ご利用いただいていることに感謝申し上げます。利用日数や時間の拡大、岩間図書館の大幅利用増に伴う結果であると思われまふ。本の貸し出し以外の行事等も含めて、今後も更なるサービスの向上に努めてまいります。

### こんにちは市長室です



山口市長

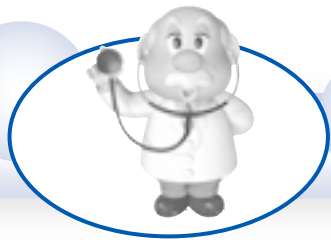
市民の本を読む機会が増えることは、教養、知識、想像力が広がり、人間としての成長にも大きな効果があると思えます。

市役所には、月刊、週刊本など、加入する組織の雑誌等がたくさん届きます。全国の情報を得る手段としては有効で、また大変参考になるものもありますが、中には、時期遅れのものもあります。

読み切ことは大変難しいものです。私としては、できるだけ多くのものに目を通すようにしています。図書館は情報の基地であります。

皆さんも、これからも図書館を気軽に、ぜひご利用いただき、また、ご意見を賜りますようお願いいたします。

笠間市長  
山口伸樹



# 不安を訴える人にどう対処するか

—今がだめだと先のことは考えられない—

笠間市立病院長 石塚恒夫

当院は小規模な病院のためすべての救急患者は受け入れられませんが、かかりつけの患者さんには夜間・休日でも対応しています。肺炎等の入院が必要な疾患で受診されることもあります。『頭がふらふらした』『胸がどきどきした』『血圧を測ったら高かった』というような、少し不安だから受診したいということも多いのです。普段の外来では、生活習慣の注意など医師から一方的に説明しがちです。しかし、夜間受診する高齢者には心配事やストレスがあることが多く、話を聴いてみると、一人暮らしの不安や子ども（といってもそれなりの年齢）の未婚・離婚・退職の悩み、家族とのトラブルなどを訴えます。最近では経済的な不安が背景にあるようです。私に話したからといって解決する問題ではありませんが、話を聴いてあげると気分も落ち着くようです。

概して長期間不安を感じている人は、はっきりとした対象を認識しておらず、漠然とした不安にとらわれています。不安の原因を把握できれば、解決したり代替案を考えたり、覚悟を決めたりすることもできるでしょう。話を聴いてもらっただけで症状が軽減するのは、頭の中で整理できるためと考えられます。ただし夜間の受診を

繰り返す、難渋する場合があります。うつ病がある場合、行き詰った従来の考え方から抜け出せなくなっており、現状を客観視するには時間がかかります（特にパーソナリティ障害があると、不安を訴えることが目的になります）。認知症がある場合、記憶力が低下し時間・場所の見当が付かないのですから、もともと現状を認識するのが苦手です。

一般に不安に対して考えをめぐらすことは、目標を達成する原動力です。しかし、自分の過去や現在を正確に把握できなければ、不安にとらわれてしまい未来について考えることができません。そのような状態で励まされたり説教されたりしても、本人はつらいだけです。「すごく不安なのですね」と肯定し、「何か心配事があるのですか」と聴いてあげたりすることは、カウンセリングの専門家でなくてもできます。うつ病の場合には、いろいろな考え方があることを示し客観的な視点で考えさせることも有効です。認知症の場合は、これまでの生活歴から何を不快に思っているか推測することも必要になります。むしろ家族など身の回りの方の協力が必要なのです。

## 笠間のがんばる企業紹介⑩

笠間市には、全国でもトップクラスの技術を持つ企業がたくさんあります。このコーナーでは、より良い製品づくりを目指して研究・開発に取り組む市内の企業を紹介いたします。

### ㈱ナガタフーズ

「大根のつま」といえば、刺し身料理には欠かせない一品。新鮮なものは白くてつやがあり、シャキシャキとした食感が楽しめます。福島地区の㈱ナガタフーズでは、大根のつまや大根おろしを製造し、西は静岡県から北は秋田県まで出荷しています。

同社の製品は全て、自社農地や契約農家で栽培された国産の大根から作られます。有機質肥料で作られた素材を、万全の衛生管理の下で加工。本来の味を損なうことがないよう、皮むきなども薬品は一切使わず、手作業で行われます。平成15年には、農業生産法人（注）としての取り組みが認められ、全国農業コンクールでグランプリに輝きました。

代表取締役の永田良夫さんにお話を伺いました。

—大根のつまが、こんなに手を掛けて作られているとは知りませんでした。

「単なる添え物と思われがちですが、脇役がダメだと主役の魅力まで損なわれてしまいます。たかが『つま』されど『つま』ですよ。」

—安全性にも気を配られていますね。

「火を通さない食品ですので、鮮度と安全性には細心の注意を払っています。おかげで、過去に病原性大腸菌O157が国内で発生した際も、風評被害は全くありませんでした。」

—地道な試みが評価されたんですね。

「当社は今でも自社で大根を栽培し続けています。素材から育てることが大切なんです。これからも、真面目に土と向き合い、正直な食品作りを続けたいと思います。」

（注）農業生産法人：農地や採草放牧地を利用して農業経営を行うことができる法人



毎日行われる検査

### ㈱ナガタフーズ

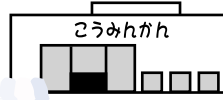
従業員数▼50人（パート含む）

敷地面積▼6,000㎡

※文責▽笠間市役所企業誘致推進室（内線228）

・ 活動中です ・

# こうみんかん



笠間公民館 ☎0296-72-2100  
 友部公民館 ☎0296-77-7533  
 岩間公民館 ☎0299-45-2080

## 友部公民館ロビーの展示ケース・ガラスケースに作品を飾ってみませんか

家の片隅に眠っている皆さんの自信作を披露してください。

展示期間は、1か月間です（予約制）。

団体・個人は問いませんが、営利目的の方はお断りします。

興味のある方は、友部公民館（TEL0296-77-7533）までご連絡ください。



ガラスケース（友部公民館）



展示ケース（友部公民館）



トールペイントの作品展示（岩間公民館）



絵手紙の作品展示（岩間公民館）

## 岩間公民館へのアクセス お知らせ

岩間公民館は、平成 20 年 10 月 25 日に下図の場所に移転しましたが、場所に関する問合せが数多くありますので、再度お知らせします。



【笠間市立岩間公民館】  
 住所：〒319-0294 笠間市下郷 5140  
 電話：0299-45-2080  
 FAX：0299-45-7612

## 岩間公民館自主サークル定期作品展のお知らせ

市民センターいわま 3 階廊下において、自主サークルの作品展を定期的開催しています。皆さんお誘い合わせの上、ご来館ください。

団体名	期間
ビーズアクセサリー講座	7月10～31日
岩間墨水会	8月10～30日
リフォーム教室	12月10～26日

## ◆陶炎祭会場でおはなし会を開催しました!!

図書館では、陶炎祭(ひまつり)の開催期間中(4月29日~5月5日)会場内に設けられたキッズランドで、絵本の紹介や図書館ボランティア「箱田・エプロンママーズ」「ハッピー」「はあと to はあと」などの皆さんによるおはなし会を開催しました。

1日100人以上の皆さんの参加があり、市外から来た方々にも、笠間焼とともに『おはなしの世界』を楽しんでいただきました。

## ◆笠間図書館 夏休みイベント情報

「ミステリートレインでGO!」

~おはなし列車の謎を解こう~

日 時：7月22日(水)午後2時~3時まで  
 場 所：笠間図書館 2階ホール  
 対 象：小学生 50名程度  
 申 込 み：7月1日(水)から笠間図書館の窓口または電話でお申し込みください。

「図書館クイズラリー」

開催期間：7月28日(火)~8月23日(日)まで  
 場 所：笠間図書館 1階児童書コーナー  
 対 象：小学生以上  
 内 容：図書館の本を使って、いろんなクイズに答えよう。正解してポイントをためると、認定証がもらえます。

詳しくは、7月22日以降に笠間図書館内に置いてあるしおりをご覧ください。

## ◆友部図書館「子ども向け上映会」を開催します

日 時：7月26日(日)午後2時~  
 場 所：友部図書館 2階視聴覚室  
 タイトル：『山古志村のマリと三匹の子犬』(アニメ)  
 2004年10月23日、新潟県を襲った中越地震。この日生まれたばかりの三匹の子犬を守り、傷ついた飼い主を勇気付けて命を救ったマリが、荒れ果てた被災地に取り残されながらも強く生き抜いた物語です。  
 どなたでも鑑賞いただけますので、たくさんのご来場をお待ちしています。

## ◆岩間図書館「日曜おはなし会」始めました!

岩間図書館では、今年度から毎月第1日曜日に職員によるおはなし会を開催することになりました。



おはなし会の様子

第1回目は5月3日に行い、読み聞かせの後に手遊びや折り紙などをして楽しいひと時を過ごしました。また、ボランティアの皆さんによるおはなし会も毎月2回になりました。

皆さん、ぜひご参加ください!



## 笠間図書館

- ◆おはなし会(4歳~6歳向け 午後2時~2時30分)  
 7月 5日(日)『みぎあしくんひだりあしくん』ほか  
 7月12日(日)『うなぎにきいて』ほか  
 7月19日(日)『まめうしのあつい夏』ほか  
 7月26日(日)『ほくんちカレーライス』ほか
- ◆おはなし会(0歳~3歳向け 午前11時~11時20分)  
 7月 3日(金)『なにになろうかな?』ほか  
 7月17日(金)『どうぶついろいろかくれんぼ』ほか
- ◆ビデオ映画上映会(午後2時~)  
 7月18日(土)『ほくたちと駐在さんの700日戦争』(110分)



## 友部図書館

- ◆おはなし会(4歳~小学生向け 午後2時~)  
 7月 5日(日)『たんざくにおねがいかいて』ほか  
 7月19日(日)『天からおちたげんごろう』ほか
- ◆おはなし会(0歳~3歳向け 午前11時~)  
 7月16日(木)『しっぽをぎゅ』ほか
- ◆名作映画会(午後2時~)  
 7月26日(日)『山古志村のマリと三匹の子犬』アニメ(45分)
- ◆ギャラリー  
 6月30日(火)~7月12日(日)  
 「絵手紙展示」友部絵てがみ同好会  
 7月28日(火)~8月 9日(日)  
 「写真パネル展示」内原友部平和を考える会



## 岩間図書館

- ◆日曜おはなし会(午後2時~2時30分)  
 7月 5日(日)絵本の読み聞かせほか
- ◆おはなしのとびらと紙芝居(午後2時~2時30分)  
 7月11日(土)  
 読み聞かせ『ナガナガくん』ほか  
 紙芝居『いるかいらんか魚やさん』
- ◆おはなし会(午後2時~2時30分)  
 7月25日(土)来てのお楽しみ!

## 音声サービス

市内ボランティアグループが収録した「広報かさま」「広報かさまお知らせ版」などの音訳テープを、視覚障害の方などを対象に貸し出しています。どうぞご利用ください。

※行事等は、各館にお問い合わせください。

# 情報コーナー

■は申込み先、  
■は問合せ先です。

## 案内

### 特定不妊治療費を補助します

市では、不妊治療を受けている夫婦の経済的及び精神的負担の軽減を図るため、費用の一部を補助します。  
**対象となる治療**▼体外受精、顕微授精

**補助対象者**▼次のすべてに当てはまる方  
①法律上の婚姻をしている  
②夫婦の双方または一方が、1年以上、市内在住である  
③特定不妊治療以外に妊娠が望めないと医師が判断している  
④茨城県が指定する医療機関で実施する特定不妊治療である

⑤市税を完納している

**補助金額及び補助期間**▼特定不妊治療1回につき、体外受精5万円、顕微授精10万円。  
※1年度当たり2回を限度とし、通算2年間補助します。

■友部保健センター  
TEL0296(77)9145  
笠間保健センター  
TEL0296(72)7711  
岩間保健センター  
TEL0296(45)7888

### わな猟免許取得経費を助成します

イノシシ・ハクビシンによる農作物被害が年々増加しています。農作物を守るための支援策として、「わな猟免許取得経費の助成」を実施します。  
**助成対象**▼新たにわな猟狩猟免許を取得した者(市内在住者に限る)

**助成対象経費**▼狩猟免許申請手数料(5,200円)、狩猟免許予備講習会受講料(8,000円)

■本所農政課(内線526)  
笠間支所農政課笠間分室(内線72133)  
岩間支所農政課岩間分室(内線73152)

### 医療福祉制度(マル福)をご存知ですか

マル福制度とは、各種健康保険の加入者が、病院や歯科医院などの医療機関にかかったときに、医療費が助成される制度です。この制度を利用するには、申請が必要です。種類ごとに一定の所得要件がありますが、該当すると思われる方は、申請手続きを行ってください。

■保険年金課(内線142)

マル福の種類	対象者	申請に必要なもの	助成額	
			県補助対象助成額	市単独助成額
乳児	1歳児未満の乳児	子の名前が入った保険証、印鑑、銀行の通帳またはカード	保険自己負担額から医療福祉費自己負担額を除いた額	医療福祉費自己負担額(外来・入院)入院時食事負担額
幼児	1歳以上小学校未就学児	母子手帳、保険証、印鑑、銀行の通帳またはカード	医療福祉費自己負担額	医療福祉費自己負担額(外来・入院)入院時食事負担額の1/2の額
妊産婦	母子手帳をもらっている妊産婦 ※平成21年7月以降は対象病名を限定(予定)	母子手帳、保険証、印鑑、銀行の通帳またはカード ※平成21年7月以降は対象病名の証明書(予定)	医療福祉費自己負担額 1医療機関 外来1日600円 1か月2日限度 入院1日300円 1か月10日限度	医療福祉費自己負担額(外来・入院)入院時食事負担額の1/2の額
母子・父子	母子家庭、父子家庭	保険証、印鑑、戸籍謄本、銀行の通帳またはカード	保険自己負担額	入院時食事負担額の1/2の額
重度障害者	障害者手帳1級または2級と3級の内部障害者 療育手帳「A」と判定された方 障害年金1級受給者	障害者を証するもの(障害者手帳、療育手帳、障害年金証書)、保険証、印鑑、銀行の通帳またはカード	保険自己負担額	入院時食事負担額の1/2の額
高齢重度障害者	65歳以上の重度障害者	重度障害者と同じもの、後期高齢者医療被保険者証		

### 狩猟免許試験及び予備講習会のご案内

#### ■狩猟免許試験

**日時**▼7月21日⑩、8月9日⑩、9月1日⑩の3回午前9時30分

**場所**▼茨城県狩猟者研修センター(笠間市石寺680)

**受験資格**▼県内在住の満20歳以上の方

**申請書類**▼狩猟免許申請書、写真、狩猟免許申請手数料(5,200円)、診断書、住民票

**申請期限**▼各試験実施日の10日前まで

■茨城県中央環境保全室  
TEL029(301)3047

**■狩猟免許試験予備講習会**  
**日時**▼7月19日⑩、8月1日⑩、8月29日⑩の3回午前9時

**場所**▼茨城県狩猟者研修センター  
**受講料**▼8,000円(狩猟読本・例題集を含む)

■社団法人茨城県猟友会  
TEL0296(72)7730

## 募集

市民参加型農作物被害対策「わな猟講習会」参加者募集

**日時**▼7月3日⑩午後1時30分(受付午後1時)

**場所**▼笠間公民館2階会議室  
**対象**▼市内在住または在勤の方(主に農業者)

**内容**▼狩猟免許の概要、鳥獣の保護管理に関する知識など。

**定員**▼60名(先着順)

**参加費**▼無料

■

本所農政課(内線526)  
笠間支所農政課笠間分室(内線72133)  
岩間支所農政課岩間分室(内線73152)

**夏休み親子水道教室参加者募集**  
水道教室に参加し、私たちの利用している水道水について学びましょう。

**日時**▼8月1日⑩午前8時50分～午後2時

**場所**▼茨城県企業局中央水道事務所(那珂市豊原6805)

**内容**▼水に親しむイベント等

**募集人数**▼小学3～6年生と保護者50組100名

**申込み**▼住所、保護者名と児童名(および学年)、電話番号、参加希望を明記の上、次へ。

**申込期間**▼7月3日⑩～13日⑩

**参加費**▼無料

■茨城県企業公社  
TEL029(301)1133

FAK029(301)1135



## 認知症についての標語を募集します

「いつまでも自分らしくありたい」その願いをかなえるには、地域の見守りと支えが必要です。

市では、認知症について理解を深め、地域で支えるきっかけづくりとするために標語を募集します。

入賞者は、認知症講演会（10月4日）の際に表彰します。入賞作品には、記念品として図書券をご用意しています。たくさんのご応募をお待ちしています。

**内容**▼認知症をテーマにした標語（認知症の予防や認知症の方への支援に関するもの）

**部門**▼一般の部・中学生の部  
**応募期間**▼6月15日（月）～8月31日（月）

**応募方法**▼市役所及び各支所等に用意してある応募用紙、または官製はがきに作品と氏名、住所、年齢、性別、電話番号を記入の上、応募箱、郵送、またはFAXで次へ。

岡岩間支所内岡岩間地域包括支援センター（内線73174）  
FAX 0299（45）29800

**グリーン管理植木剪定技能講習会の受講生を募集します**

**受講日**▼7月14日（土）～23日（木）  
（土、日、祝日を除く7日間）

**場所**▼市民センターいわま  
**受講資格**▼市内在住で就職・就業を希望する58～67歳位までの方

**受講料**▼無料  
**定員**▼30名（全日程出席可能の方）

※定員を超えた場合は抽選。  
**申込み**▼シルバー人材センター・笠間本所及び友部・岩間各支所に備え付けてある用紙に必要事項を記入の上、提出してください。

**申込期間**▼6月29日（月）～7月7日（水）まで

**申・問**／（社）笠間市シルバー人材センター  
本所

Tel 0296（73）0373  
友部支所  
Tel 0296（71）2771  
岩間支所  
Tel 0299（45）7781

## となりのまちから 水戸地方広域市町村圏協議会

### 夏のイベント情報（大洗町）

**大洗海上花火大会**▼7月25日（土）（延期の場合翌日）、大洗サンビーチにて

**ビーチバレーin大洗**▼7月25日（土）・26日（日）、大洗サンビーチバレーコートにて

**盆踊りの夕べ**▼8月2日（日）、

大洗マリントワー前芝生広場にて

**全日本ビーチレスリング選手権大会**▼8月9日（日）、大洗サンビーチにて

**大洗八朔祭**▼8月29日（土）・30日（日）、町内全域及び、8月25日（水）、大洗磯前神社にて。

**O A R A I C U P P S A F I Y N & B O D E Y B O A R D**▼8月29日（土）・30日（日）、大洗サンビーチにて

**茨城ビルフィッシュトーナメント**▼8月29日（土）・30日（日）、大洗マリナーにて

**岡**大洗のまつり実行委員会（商工観光課）  
Tel 029（267）5111

## エコフロンティアかさま監視委員会活動報告 （4月23日）

### 【平成20年度環境モニタリング】

環境保全事業団より、大気・騒音・振動・悪臭・水質・土壌等のモニタリング結果について資料の提出を求め、その資料に基づき説明を受けた。

- ①溶融炉排ガスの連続監視結果については、ばいじんは全時間管理目標値を下回ったが、硫黄酸化物・窒素酸化物・塩化水素・一酸化炭素については、国の定める排出基準は下回っているが、管理目標値をわずかに超える時間帯があった。すべての時間帯で管理目標値を下回るよう改善が求められる。
- ②場内モニタリング井戸の調査では、4井戸中1井戸で鉄分・マンガンが水道水質基準を超過したが、工事前調査と同様の傾向である。
- ③河川水質については、「エコフロンティアかさま」からの雨水排水が濁沼川に放流されることから、排出口の上流側と下流側の2地点で四季調査を実施した。大腸菌数は環境基準を上回ったが、その他の項目（31項目）については環境基準を満たしていることを確認した。
- ④敷地内現況保全地（湿地）については、ハッチョウトンボその他の出現種数に大きな変動が見られなかったことや、シランが新たな群落を形成して、個体数も増加している傾向にあるとの調査結果が報告された。
- ⑤その他全般的に環境基準などの目標値を満足しており、今後とも適正に維持管理していくことが求められる。

### 【次回の監視活動】

施設の維持管理（一般廃棄物、産業廃棄物）について実施。

## 6月の納税

■市県民税（1期）

**納付期限**  
6月30日（火）

## テレホンサービス （☎77-9711）

6月11～20日／福祉作文「おばあちゃんの事故」  
6月21～30日／笠間の民話「弥五郎の天王様」  
7月1～10日／笠間支所だよりから「話題あれこれ」

<http://park1.wakwak.com/~joudokaikan/>

お客様の「ここに残る」お手伝い

# 浄土会館

生活応援!!

0120-358-550

安くお買い物ができる浄土倶楽部会員カード

加盟店で会員カードを見せるだけで、おトクな特典がいっぱい!!  
消費税割引など、さまざまな特典が盛りだくさん!!

## 薪ストーブ・ペレットストーブの専門店

### カントリーログ

販売・施工・メンテナンス

見積もり無料（既設の住宅に設置可能です）

〒309-1453 桜川市友部627 Tel:0296-75-5550 Fax:0296-75-5599

URL: <http://www.country-log.net/> / Email: [country-log@knk.biglobe.ne.jp](mailto:country-log@knk.biglobe.ne.jp)

シリーズ③⑥ ふるさと 笠間に生きる

# かさま 市民力

このコーナーでは、市民の皆さんが自らの活動で地域貢献している団体等を紹介し、掲載を希望する団体は市民活動課へご連絡ください。



会員の皆さん



塩田昌和さん (代表) より

## 「体験」から学ぼう

ノースマークの活動テーマは「体験」です。「体験」することは、「新しい発見」や「新しい感動」に出会うための一つのツール(※)です。(※方法・手段など)

自然体験や創作体験などの体験型プログラムを通して、それらに出会う「場」を提供していきます。

しかし大掛かりなものではありません。私たちの身近な場所にも、まだ未知の世界が眠っています。

ただし、「体験」が環境に悪影響を与えるものになってはいけません。私たちは、体験型プログラムを通して、「環境教育」にも力を注いでいきます。

日常と隣り合わせの非日常へ、ノースマークがご案内します。

## 更なる自然との ふれあいを目指して!

平成19年から笠間ショッピングセンターポレポレにて「わくわく体験なるほどキッズ」を毎月開催しています。小学生を主な対象に、自然観察やエコ工作を通して、身近な自然やエコを楽しみながら感じることができるプログラムになっています。

昨年は老人福祉施設でのレクリエーションも実施し、活動の幅を広げています。

今年は、ムササビ観察会やそば打ち体験、県立歴史館での昔遊び体験、そして夏休み親子キャンプなども開催予定です。

親子キャンプは、自炊とレクリエーションに重点を置き、キャビンに宿泊する初心者向けのプログラムで、8月29、30日に開催します。

なお、お問い合わせはこちらまで。080-3364-5215(担当:塩田)

また、一緒に活動してくれる仲間も随時募集しています。老若男女問いませんのでお気軽にご連絡ください。

## ■ NPO法人 ノースマーク ■

代表者：塩田 昌和 (来栖)  
設立：平成19年  
平成21年 (法人格取得)  
会 員：23人



ネイチャーゲーム



エコブローメン作り



七夕飾り作り



たき火講習

食生活改善推進員が紹介する

# かさま食彩

本年度のテーマ：野菜を主とした料理

新ジャガイモとキャベツをたっぷり入れて煮込んだ、「おかず」にもなるスープです。



### 栄養素量 (1人分)

エネルギー…563kcal

たんぱく質…8.2g 脂質…15.1g 塩分…1.8g

## ジャガイモとキャベツ、 ウィンナーのスープ

材料 (4人分)

ジャガイモ…4個  
ニンジン…1本  
タマネギ…1個  
キャベツ…6枚  
ウィンナーソーセージ…8本  
コンソメスープの素(固形)…2個  
植物油…大さじ1  
水…6カップ  
塩・こしょう…少々

作り方

- ① ジャガイモは皮をむき、4等分位に切り、ニンジンは厚めのいちょう切りにする。水、スープの素と共に鍋に入れて、火をかけ、沸騰したら弱火にして20分ほど火が通るまで煮る。
- ② タマネギはくし形に切り、キャベツは大きめの一口大に切って、タマネギと一緒に植物油で炒める。軽く油がまわったらウィンナーソーセージと共に①の鍋に入れて、塩、こしょうで調味し、タマネギが透き通るまで5～10分ほど煮込む。

# 広報キャラクター

写真

●申込み・問合せ

秘書課広報広聴グループ(内線 225)

このコーナーでは、皆さんのお気に入りの作品を紹介しています。絵画・書道・俳句・短歌・写真(風景・人物・ペットなど)などの作品をご応募ください。応募の際は、必ず住所・氏名(ペンネームの場合、本名も併記)、作品名を記入し、お送りください。掲載させていただいた方には、薄謝を準呈します。



笠間市ドッジボールスポーツ少年団「笠間ピュアスターズ」  
笠間つつじまつり  
ドッジボール大会 準優勝



「御田植祭」  
ペンネーム：ももちゃん(片庭)

※「広報かさま」の表紙写真(テーマは農業)を募集しています。住所、氏名、電話番号、写真の題名・撮影年月日・撮影場所を明記の上、上記までお申込みください。【8月号用応募締切：7月10日(金)】



# 笠間の輝く女性たち ③

## 女性農業士の熱き思い

茨城県知事の認定を受け、地域農業の女性リーダーとして、農業経営や農業後継者の育成など、地域農業の振興を目的に活動をしている女性で、県内には237人、笠間市内では8人の女性農業士が活躍しています。大和田さんは、平成14年に女性農業士として認定され、平成21年4月から副会長に、また、農業士会の笠間支部である笠間ワーキングミセスの会会長を務められています。農業を担う若い方たちとの交流を深め、地域農業を支える後継者を育成したいと熱く語ってくれました。



田植作業に汗を流す大和田さん

市内には各分野で女性としての先駆者となって活躍している方がいます。このコーナーでは、そんな新天地を切り開き、輝きを放つ笠間の女性を紹介し、男女共同参画社会の実現を目指します。

## インタビュー

茨城県女性農業士会副会長

大和田 悦子 さん(矢野下)

女性農業士会副会長を務めながら、ご自身もご家族と一緒に米づくりに汗を流している大和田さんにお話を伺いました。

### ①農業の魅力は？

一つ一つの作業が終わるたびに作物の成長を実感でき、忙しさの中にも充実感が味わえます。祖父や子どもたちも、家庭内のことから農作業まで、いろいろな協力をしてくれるので大変感謝しています。農作業を通じて家族のよい関係を築いています。

### ②今後の目標は？

夫と共に今後も農業を続け、消費者ニーズにあった作物を栽培していきたいです。また、家族の共通の趣味であるバイクに乗って旅行に出かけたいです。

夫の仕事が少しでも軽減するようにと、昨年からは悦子さんが田植えをしているそうです。「車の運転のようにはいかず、まっすぐに苗を植えるのが難しい」と笑顔で話してくれました。この記事が読まれる頃には、水田一面が緑に覆われていることでしょう。

問合せ：男女共同参画推進室（内線224）



## かさま ぽけっと

子育て支援のページ

3



5月8日に開所した笠間地区子育て支援センター

## 子育て親子交流の場『子育て支援センター』のご案内

子育て家庭の親とその子どもが気軽に集いあい、打ち解けた雰囲気の中で語り合い、相互交流を図る場として「子育て支援センター」を市内に2カ所開設しています。

育児情報の提供や保育士による子育て相談・育児講座などを開催していますので、ぜひご利用ください。

### ◆(岩間地区) 子育て支援センター

施設名称 くりのこ

開設場所 市民センターいわま 1階

開設日時 毎週月・水・金曜日 午前10時～正午、午後1時～4時

### ◆(笠間地区) 子育て支援センター

開設場所 笠間ショッピングセンター 2階・ポレポレルーム

開設日時 毎週火・木・金曜日 午前10時～正午、午後1時～4時

※いずれの施設も市内に住所がある未就学児と保護者であれば利用できます。(地区の制限はありません)

※祝日・年末年始・お盆の利用はできませんのでご注意ください。

かさまぽけっとアドレス

<http://www.city.kasama.lg.jp/kosodate/index.html>

問合せ：子ども福祉課（内線164）

### 人口と世帯数（常住人口5.1 現在）

- 人口 79,958人（-108人）
- 男 39,176人（-57人）
- 女 40,782人（-51人）
- 世帯数 28,008世帯（+40世帯（前月比））

○広報かさまに掲載されているあなたの写真を差し上げます。お問合せは秘書課(内線225)まで。



再生紙を使用しています。

○市ホームページモバイル版では、行政・災害などのさまざまな情報をお届けしています。

アドレス <http://www.city.kasama.lg.jp/mobile/>

