



笠間市



# かさま

平成 21 年 8 月 6 日発行 笠間市市長公室秘書課  
〒309-1792 茨城県笠間市中央 3-2-1 ☎0296-77-1101 FAX0296-78-0612  
URL <http://www.city.kasama.lg.jp/> E-mail [info@city.kasama.lg.jp](mailto:info@city.kasama.lg.jp)



ほーれ、これ。  
3年生の桃の木でもこんなに実がなんだぞ。

平成 21 年度、笠間市は農業施策を重点的に実施します。  
これに合わせ、本紙表紙に使用する農業を主題とした写真を募集しています。

● 親子で果樹栽培 ● 投稿者：柴田七郎さん(旭町) 撮影地：上郷地内

## 特集 TOPICS

子育て支援センターへようこそ ..... P2

介護保険の保険料が変わりました / 笠間市戦没者追悼式 ..... P3

障害関係各種手当について ..... P4

衆議院議員総選挙等について / 災害に対する備えは万全ですか ..... P5  
平成22年度公立・私立幼稚園の入園募集案内 /

DV被害者に生活支援給付金を給付します ..... P6

男女共同参画社会を考えてみませんか ..... P7

# 8

2009  
August

Vol. 41



# 子育て支援センターへようこそ

問合せ  
子ども福祉課(内線 162)

子育て支援センターは、気軽に集える子育て家庭の親子交流の場です。ぜひ、ご利用ください。

## 笠間子育て支援センター「みつばち」

### 笠間子育て支援センターの愛称が決定!

笠間子育て支援センターの愛称を募集したところ、37件の応募があり、利用者の方々の投票で「みつばち」に決まりました。愛称は、みんなが集まる場所という意味が込められています。



子育て支援センター「みつばち」の様子



広々として清潔感もありよかったです。また、利用したいです。

先生や皆さんとても話やすく、子どもに対しても声をかけてくれるので、できる限り利用させていただいています。できれば、月に1回に手遊びやリズムミックなどを行っていただくとありがたいです。

### 利用者の声



日曜日でも支援センターがやっていればいいと思います。

室内で安全に遊べるので、このようなスペースができてとてもありがたいと思っています。

いつでも集まれる場合は、気軽に集まるといいですね。一年間を通して集まれる場もあるといいですね。

ありがとうございます  
ございます

笠間子育て支援センターのオープン(H21.5.8)に当たり、「イオンリテール株式会社」様より、床マットが寄贈されました。144平方メートルの広い部屋に敷き詰められたマットは、クッションがよく、たたみと同じような感触があり、防災仕様のもので、ご厚意に深く感謝申し上げます。

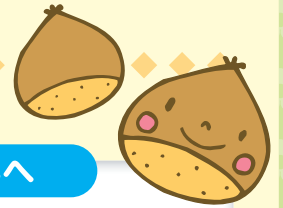
## 岩間子育て支援センター「くりのこ」

### 平成21年度「くりのこ」行事予定

月日	行事予定
8月	リサイクルおもちゃをつくろう
9月18日	子どもの救急対処法・応急処置について
10月	子守り唄をうたいましょ
11月	保健師さんのおはなし(カゼ予防など)
12月	クリスマス会(おはなし会など)
1月	助産師さんのおはなし
2月	人形劇
3月	手遊び

- 行事の開催時間は、午前10:30~11:30を予定しています。
- 毎月第1金曜日 午前11:30~12:00  
ブックスタート(図書館事業)
- 9月以降の毎月第3火曜日 午前9:30~12:00  
おもちゃ図書館ピノキオ(笠間市社会福祉協議会岩間支所)
- 行事は、諸事情により変更する場合があります。

### 指導員より皆さんへ



昨年の10月25日にオープンしてまだ1年不足ですが、子育て支援センター「くりのこ」として、お母さん方にもだいぶ浸透してきたように思います。

参加してくださるお母さん達も、午前中は2歳前後、午後は1歳前後と年齢に応じて活用時間が定まりつつあります。お母さん方の知り合いも増え、お互いコミュニケーションを取り合い、有意義な子育ての情報交換の場にもなっているようです。

また、「くりのこ」では、月1回の子育て支援講座として保健師さん、栄養士さん等の講話やおはなし会などを行っています。誰でも自由に参加できます。専門の方々に気軽に相談することができますので、お友達を誘って参加してみてください。

これからも子育てをしているお母さん方の悩みや相談に耳を傾け、共に考え、少しでもお役に立てるように努力していきたいと考えております。どうぞ気軽に「くりのこ」においでください。

岩間子育て支援センター「くりのこ」指導員一同

### 平成21年度 市政懇談会

少子化対策として「かさまっ子プロジェクト」を重点施策に位置づけています。

## ハッピートーク ~市長と語る子育て交流会~

結婚支援・子育て支援・健康支援

市政懇談会の一環として、子育てについて市民のみなさんと行政が話し合うハッピートーク~市長と語る子育て交流会~を全4回開催しています。第4回が次のとおり行われますので、ぜひ、ご参加の上、ご意見をお聞かせください。

**第4回 9月6日(日) 午前10時~11時30分 友部保健センター**

※託児所を設けます。ご利用を希望される方は、8月31日(月)までに下記へご連絡ください。  
問合せ:秘書課(内線226)

# 介護保険の保険料が変わりました!

65歳以上の方の介護保険料は、3年ごとに見直されます。

平成21年度から平成23年度までの保険料は、65歳以上の方の人数や介護サービス費を見込んで算出した「基準額」をもとに、個人の世帯状況や所得に応じて、下表の8段階に変わりました。

今回は、介護報酬が3%増額改定されましたが、国の緊急特別対策による保険料軽減措置により、平成21年度は報酬改定による保険料上昇分の全額が軽減され、平成22年度は保険料上昇分の半額が軽減されます。

平成20年度までの所得段階	平成21年度からの所得段階	対象者	保険料調整率	21年度(年間)	22年度(年間)	23年度(年間) ※本来の保険料
第1段階	第1段階	・生活保護を受けている方 ・老齢福祉年金受給者で、世帯全員が市民税非課税の方	基準額×0.5	20,980円	21,290円	21,600円
第2段階	第2段階	・世帯全員が市民税非課税で、前年の「合計所得金額+課税年金収入額」の合計が80万円以下で、第1段階に該当しない	基準額×0.5	20,980円	21,290円	21,600円
第3段階	第3段階	・世帯全員が市民税非課税で、第1段階及び第2段階に該当しない方	基準額×0.75	31,470円	31,930円	32,400円
第4段階	第4段階	・本人が市民税非課税で、前年の「合計所得金額+課税年金収入額」の合計が80万円以下で、世帯の中に市民税課税者がいる方	基準額×0.83	34,830円	35,340円	35,850円
	第5段階(基準額)	・本人が市民税非課税で、世帯の中に市民税課税者がいる方で、第4段階に該当しない方	基準額×1.0	41,970円	42,580円	43,200円
第5段階	第6段階	・本人が市民税課税で、前年の合計所得金額が125万円未満の方	基準額×1.12	47,000円	47,680円	48,380円
	第7段階	・本人が市民税課税で、前年の合計所得金額が125万円以上200万円未満の方	基準額×1.25	52,460円	53,220円	54,000円
第6段階	第8段階	・本人が市民税課税で、前年の合計所得金額が200万円以上の方	基準額×1.5	62,950円	63,870円	64,800円

## ○平成21年度介護保険料納付書・通知書の発送について

- ・普通徴収(納付書または口座振替)の方…8月中旬に普通徴収納付書(通知書)を送付します。
- ・特別徴収(年金天引き)の方……………9月中旬に特別徴収通知書を送付します。

【問合せ】高齢福祉課(内線171) 笠間支所 福祉課(内線72164) 岩間支所 福祉課(内線73172)

## ◆笠間市戦没者追悼式 8月22日(土)

世界の平和と安全は、人類共通の願いです。

世界で唯一の被爆国である日本は、広島・長崎の惨禍を繰り返さないためにも、核兵器の廃絶と軍縮を全世界に働きかけていくことが責務ではないでしょうか。

笠間市では、日本国憲法の恒久平和の理念に基づく核兵器廃絶と人類永遠の平和を願い、「非核平和都市宣言」を行いました。8月は、64年前に終戦を迎えた月です。そして、広島と長崎に原爆が投下された月です。

今年も8月22日(土)には、笠間市戦没者追悼式が行われます。戦争の悲惨さと平和の尊さを考える機会となることでしょう。皆さんのご参加をお待ちしています。

笠間市戦没者追悼式：8月22日(土) 午前10時～ 笠間公民館大ホール

# 障害関係各種手当について

障害のある方が地域で自立した生活をしていくため、経済的負担を少しでも軽減できるような手当があります。各種手当は申請により支給されますので、新たに該当する方は窓口にお問い合わせください。

## ■笠間市在宅心身障害児福祉手当

笠間市に居住する20歳未満の心身に重度の障害がある児童と同居・養育している方に支給します。

### 手当の額

- 月額3千円▽身体障害者手帳1級・2級、療育手帳A・A、特別児童扶養手当1級
- 月額1,500円▽身体障害者手帳3級、療育手帳B、特別児童扶養手当2級

### 支給方法

年2回(3月・9月)指定銀行口座に振り込みます。

### 支給制限

障害児福祉手当を受けている場合や福祉施設等に入所している場合は支給されません。

### 手続き

手帳、印鑑、児童状況書

## ■特別児童扶養手当

身体または精神に障害のある20歳未満の児童を、家庭で養育している保護者に支給します。

### 対象者

身体障害者手帳1・2・3級及び4級(下肢障害)または、療育手帳

④・A・B程度の方及び同程度の精神障害のある方

### 手当の額(1人当たり月額)

- 1級(重度)▽5万7,500円
- 2級(中度)▽3万3,800円

### 支給方法

年3回(4月・8月・12月)指定銀行口座に振り込みます。

### 支給制限

前年の所得が一定額以上の場合や、児童が障害による公的年金を受けた場合は支給されません。

### 手続き

認定請求書、手帳、印鑑、住民票(世帯全員)、戸籍謄本、診断書

## ■特別障害者手当

身体または精神の障害が重度または重複しているなどのため、日常生活で常に特別の介護を必要とする20歳以上の方に支給します。

### 手当の額

月額2万6,440円

### 支給方法

年4回(2月・5月・8月・11月)指定銀行口座に振り込みます。

### 支給制限

前年の所得が一定額以上の場合や、福祉施設等へ入所している場

合、病院等に3か月を超えて入院している場合は支給されません。

### 手続き

手帳、印鑑、住民票(世帯全員)、診断書(特別障害者手当用)

## ■障害児福祉手当

身体または精神に重い障害があるため、日常生活において常に介護を必要とする20歳未満の方に支給します。

### 対象者

身体障害者手帳1級、療育手当④程度の方

### 手当の額

月額1万4,380円

### 支給方法

年4回(2月・5月・8月・11月)指定銀行口座に振り込みます。

### 支給制限

保護者の前年の所得が一定額以上の場合や、障害を支給事由とする年金を受給できるとき、福祉施設等へ入所している場合は支給されません。

### 手続き

手帳、印鑑、診断書、住民票(世帯全員)

## ■難病患者見舞金

対象者 笠間市に住所があり、医師が難病と診断した方、または保健所に難病患者登録をしている方(一部の病名を除くため、詳しくは社会福祉課にお問い合わせください)

### 手当の額

月額3千円

### 支給方法

年2回(9月・3月)指定銀行口座に振り込みます。

### 手続き

手帳、医師の診断書または一般特定疾患医療受給証の写し

## ■障害者扶養共済制度

障害児(者)の将来に対し、保護者が抱く不安の軽減を図ることを目的として、保護者が毎月掛金を納入して、保護者に万一のことがあった場合に、残された障害児(者)に終身一定額の年金を支給する制度です。

### 対象者

1〜3級の身体障害者手帳、精神障害者保健福祉手帳または療育手帳を所持する障害児(者)の保護者(父母、配偶者、兄弟、姉妹、祖父母、その他の親族)で、県内に住所があり、特別の病気や障害(精神・難病を含む)を持たない65歳未満(平成21年4月1日現在)の方

### 掛金

保護者の加入時の年齢により9,300円〜2万3,300円まで7段階に分かれています。

### 年金額

1口加入の方は月額2万円、2口加入の方は月額4万円

※障害児(者)が死亡した場合は、弔慰金が支給されます。

### 手続き

加入等申込書、住民票謄本、申込者告知書、障害の種類・程度を証明する書類(身体障害者手帳、療育手帳等)、年金管理者指定届書(障害のある方が年金を管理することが困難な場合)、印鑑

## 問合せ・申請先

- 社会福祉課 (内線155・156)
- 笠間支所福祉課 (内線72161)
- 岩間支所福祉課 (内線73171)



# 8月30日(日)は

## 衆議院議員総選挙 最高裁判所裁判官国民審査 茨城県知事選挙 茨城県議会議員西茨城郡選挙区補欠選挙

選挙は私たちの  
代表を選ぶ大切な機会です。  
必ず投票しましょう。

### の投票日です。

#### 投票所と 投票時間

各家庭に郵送される「入場券」には投票所名が書かれていますので、ご自分の投票所を確認してください。

**投票時間は、どの投票所も  
午前7時から午後6時までです。**

#### 開 票

開票は即日開票で、8月30日(日)午後8時から笠間市民体育館で行います。  
なお、投・開票の状況は笠間市ホームページでご覧いただけます。

#### 期 日 前 投 票

投票日当日に、所用のため投票できない方は、期日前投票により投票することができます。

##### 《期日前投票所》

笠間地区にお住まいの方：笠間市役所笠間支所  
友部地区、岩間地区にお住まいの方：笠間市役所本所、笠間市役所岩間支所

※今回の選挙は、選挙区が異なる選挙があるため、お住まいの地区で期日前投票所を指定しています。

##### 《期日前投票のできる期間》

知事選：8月14日(金)から8月29日(土)まで  
衆院選：8月19日(水)から8月29日(土)まで  
県議補選：8月22日(土)から8月29日(土)まで(友部、岩間地区のみ)  
国民審査：8月23日(日)から8月29日(土)まで

※それぞれの選挙で投票できる期間が異なりますので、ご注意ください。

#### ■問合せ先

選挙管理委員会事務局  
(内線 208, 209, 210)

## 災害に対する備えは万全ですか(土砂災害・風水害)

#### ■問合せ先

総務課(内線 210)

災害による被害を最小限に食い止めるには、日ごろから気象情報に注意するとともに、家の周りの危険箇所を確認したり、非常持出し品を準備したりするなど、事前に効果的な備えをしておくことが大切です。

#### ◆避難場所は事前に確認を！

風水害や土砂災害の発生時に安全に避難するためには、避難所の位置や避難所までの経路を事前に確認しておくことが重要です。また、洪水やがけ崩れが予測される危険箇所を普段から把握しておくことも心掛けてください。

自宅の窓や屋根、雨どい、自宅周りの側溝などを再点検し、修理や清掃などが必要な場合には、早めに対処しておきましょう。被災時に家族が離れている場合を想定し、安全確認の方法を話し合っておくことも大切です。

#### ◆非常時の準備と早めの避難を！

貴重品・衣類・非常食・携帯用ラジオ・懐中電灯・電池など、必要最小限の荷物をいつでも持ち出せるよう準備しておきましょう。

がけ崩れや土石流の恐れが高まったときは、テレビやラジオの警戒情報や、市役所、消防、警察などからの情報に注意しましょう。

また、雨量の変化や河川・斜面・がけなどの環境の変化にも気を配り、危険を感じたときは早めに避難するよう心掛けてください。

### 9月15日まで3周年記念キャンペーン価格にて実施中！

3日前までのご予約でもOK

#### 挙式だけでも 小さな結婚式

教会式  
平日限定  
通常価格 59,800円  
5,000円OFF  
54,800円

神前式  
平日限定  
通常価格 119,800円  
10,000円OFF  
109,800円

内容 ■教会式 ■結婚証明書 ■ウェディングドレス&タキシード レンタル ■新郎着付料 ■新婦美容&着付料 ■写真 (6ツ切り/1ポーズ) ■チャペル装花 (造花)

#### 写真だけでも残したい... フォトウェディング

洋装  
プラン  
通常価格 39,800円  
5,000円OFF  
34,800円

和装  
プラン  
通常価格 98,000円  
10,000円OFF  
88,000円

内容 ■ドレス・タキシードレンタル ■新郎着付料 ■新婦美容&着付料 ■写真 (6ツ切り/1ポーズ)

ふるさとの詩人 高野公男先生 生誕 80周年記念

## 船村徹 演歌巡礼 ディナーショー

料金 18,000円

(税・サービス料込み)

全席指定定員 360名

2009  
9/9  
水曜日



(後援) 笠間市・桜川市・社団法人笠間観光協会

チケット好評発売中

チケットに関するお問合せはパークスガーデンプレイスまでお気軽にお問合せ下さい。

結婚式場パークスガーデンプレイス 〒309-1717 茨城県笠間市旭町 305 TEL0296-78-1122 営業時間 10:00 ~ 19:00 (駐車場 276台)



平成  
22年度

# 公立・私立幼稚園の入園募集案内



幼稚園名		入園願書 配布 開始日	入園受付 期 間	運動会 予定日	備 考	
公 立	笠間幼稚園 (笠間 2671-2)	TEL0296-72-0216 FAX (同上)	10月1日 (木)	11月 2日(月)	10月3日 (土)	3歳児～5歳児各2クラス
	稲田幼稚園 (稲田 2151-4)	TEL0296-74-2958 FAX (同上)		～13日(金)	10月3日 (土)	3歳児～5歳児各1クラス 通級型ことばところの教室
私 立	あゆみ幼稚園 (寺崎 28-1)	TEL0296-72-7195 FAX (同上)	9月1日 (火)	10月1日 (木) 定員になり 次第終了	10月3日 (土)	未就園児教室「のびのびくらぶ」有り ぜひご連絡ください
	こじか幼稚園 (箱田 6-4)	TEL0296-72-6636 FAX0296-72-6910			10月11日 (日)	8/22(土)10:00～体験入園 9/16(水)10:30～幼稚園見学
	ともべ幼稚園 (東平 2-11-7)	TEL0296-77-0311 FAX0296-77-9329			10月3日 (日)	未就園児教室 9/26(土)入園説明会 <a href="http://www.tomobe-youtien.com">http://www.tomobe-youtien.com</a>
	さくら幼稚園 (平町 1811-4)	TEL0296-77-8182 FAX0296-77-3717			10月3日 (土)	9/17(木)見学・説明会 <a href="http://sakura-kids.cool.ne.jp/">http://sakura-kids.cool.ne.jp/</a>
	すみれ幼稚園 (旭町 345-1)	TEL0296-77-5098 FAX0296-77-5031			9月26日 (土)	子育て支援制度有・未就園児教室実施中 <a href="http://www.16.ocn.ne.jp/~sumire52/">http://www.16.ocn.ne.jp/~sumire52/</a>
	岩間第一幼稚園 (吉岡 156-26)	TEL0299-45-3293 FAX0299-45-3298			9月26日 (土)	見学等いつでもご連絡ください <a href="http://www.iwama-1.sakura.ne.jp">http://www.iwama-1.sakura.ne.jp</a>
	ドレミ幼稚園 (市野谷 1542-12)	TEL0299-45-3711 FAX (同上)			10月3日 (土)	見学は自由にご来園ください 未就園児教室「どんぐりころころ」

※詳細は、各幼稚園までお問い合わせください。(資料等郵送可)

※すみれ幼稚園の住所が4月から変更になりました。

## DV被害者に生活支援給付金を給付します

子ども福祉課(内線162)

お問い合わせください。

※申請書及び必要書類等の  
詳細は、子ども福祉課へ

### ◎申請期限

平成21年9月18日(金)まで  
子育て応援特別手当相当額の  
合算額

### ◎給付金額

定額給付金相当額及び子  
育て応援特別手当相当額の  
合算額

### ◎給付対象者

平成21年2月1日(基準  
日)において、定額給付金及  
び子育て応援特別手当の対  
象者であつて、DV被害によ  
り住民基本台帳または外国  
人登録原票に記載されてい  
る住所とは別の笠間市内の  
住所に居住しているDV被  
害者及びその同伴家族の方

らくようかん

# 楽腰館 + 東平鍼・灸接骨院

笠間市東平2丁目12番8号 県立中央病院通り沿い

TEL 0296-77-9939

休診日/木曜日

土・日・祭日 診療中!

受付時間	月	火	水	木	金	土	日
午前9:00～12:30	○	○	○	/	○	○	○
午後2:30～ 8:30	○	○	○	/	○	○	○

●往 療 可

●急患受付

●送迎車あり

# 男女共同参画社会を考えてみませんか？

～男女共同参画社会基本法制定 10 周年～



## 男女共同参画社会に向けた作文を募集します

市では、「男女共同参画社会」への理解と関心を深めるために、作文を募集します。家庭や学校、地域など身近な暮らしの中で、「男だから、女だから」や「男のくせに、女のくせに」といったことで感じたことなど、自由に表現してください。ご応募お待ちしております。

- 募集内容：地域、家庭、学校生活、職場、私の望む男女平等社会などに関する作文。  
800字以内（原稿用紙2枚以内）。
- 応募点数：1人1点
- 応募方法：必要事項「作品のタイトル、住所、氏名（ふりがな）、電話番号、勤務・通学先名称（学年）」を明記の上、応募してください。
- 応募資格：市内に住住または市内の事業所・学校に通勤通学されている小学4年生以上の方
- 募集期限：9月11日（金）【必着】
- 作品審査：選考委員会で審査し、小学生の部・中学生の部・高校生一般の部の計3部門ごとに、最優秀賞1点、優秀賞及び入賞数点を決定します。
- 表彰：11月8日開催の「かさま男女共同参画推進フォーラム2009」にて、入賞者に賞状及び副賞を贈呈します。
- 主催：笠間市
- その他：応募作品は、返却しません。また、著作権は笠間市に帰属し、広報紙やホームページ等に掲載します。作品は、応募者本人による作品で未発表のものに限ります。



## 「かさま男女共同参画推進フォーラム2009」を開催します

男女共同参画社会の実現を目指して「かさま男女共同参画推進フォーラム2009」を開催します。

- 日時：11月8日（日）午後1時～3時30分
  - 会場：笠間公民館 大ホール
  - 内容：オープニング「大正琴演奏」（JA茨城中央女性部）  
講演「女房が宇宙を飛んだ ～女性の生き方、男女の新たな共生～」  
講師 向井万起男さん
  - 定員：500人
- ※詳しくは、後日、広報紙やお知らせ版に掲載します。



## 男女共同参画人材バンクへの登録者を募集します

男女共同参画社会の推進を図るために、人材バンクを設置しています。この人材バンクは、審議会委員などの候補者を選ぶ時に、人材情報として活用するものであり、その活用は市役所内部に限られます。自薦他薦は問いませんので、市政に意見を反映させたいという女性のご応募をお待ちしています。

応募・問合せ先 〒309-1792 笠間市中央3-2-1 笠間市役所秘書課 男女共同参画推進室（内線224）

安心・親切な接客でお客様のご要望にお応えします。

### おすすめ無料サービス

- ・かんたん電話教室
- ・ぴったり料金プラン診断
- ・ケータイてんけんサービス
- ・電話帳バックアップサービス

NTT docomo

ドコモショップ 笠間店

TEL 0120-292-360 AM 10:00～PM 7:00 年中無休



## 笠間市に 86 名の 認知症サポーター誕生!

笠間市地域包括支援センター主催による「認知症サポーター養成講座」が、「認知症サポーター100万人キャラバン事業」の一環として、6月16日に開催されました。当日は、茨城県認知症介護アドバイザーの磯初枝さん、鈴木規子さんが講師となり、民生委員等の受講生に介護現場の体験を交えた講話や、認知症の対応例を寸劇で見せるなどしていました。

何かを特別にするのではなく、認知症を正しく理解し、温かく見守るのが認知症サポーターの役割です。認知症は年々増加しており、85歳以上では4人に1人が認知症の症状を持つとされている今般、認知症サポーターの誕生に期待が寄せられます。



わかりやすく認知症の対応例を学ぶ講座の様子

## くらしのガイドブックを 官民協働で発行します

市では、市民生活に必要な情報をまとめた「笠間市くらしのガイドブック」を民間との協働事業により発行するため、7月8日、株式会社ゼンリン首都圏支社と協働発行に関する協定を締結しました。

この事業は、民間の持つノウハウを最大限に生かし、便利で使いやすいガイドブックを発行するもので、市民サービスの向上と地域経済の活性化を図ることを目的としています。



協定書を交わす、ゼンリン首都圏支社の吉川支社長（左）と山口市長

## 沿道に花々を～環境美化・不法投棄防止へ～

春、黄色い花をつけるヤマブキ。このほど、ヤマブキを育てる会（堤徳郎代表）とまちづくり戸塾（桑野正巳代表）の皆さんが、それぞれにヤマブキの苗を育てるためヤマブキの挿し芽を行ないました。苗は、一年後には、人の膝丈ほどに成長し、申し出があった小学校や団体等に無償で配られ、市内の公共施設や沿道に植えられていきます。

また、城里町へ続く県道笠間日立線中山峠の沿道には、第31区（大橋地区）の皆さんが、苗を植え、管理を続けているアジサイが、今年の梅雨時期に美しい青い花を咲かせていました。

市の環境美化や不法投棄の防止につながる活動として、市民の皆さんによる花の輪の広がりに期待が寄せられます。



ヤマブキの挿し芽を行なうヤマブキを育てる会の皆さん



第31区（大橋地区）の皆さんが植えたアジサイ



## 小学生がエコクッキングに挑戦

友部ごみを考える会主催のエコクッキングが7月12日、友部社会福祉会館で行われました。当日集まったのは市内の小学生24人。材料を買うときからごみの少ないものを選び、フライドポテトはじゃがいもの皮をおかずに作りました。料理と環境について楽しく学ぶことができました。



おいしく出来ました！

## 親子のきずなを深める 手びねり体験

「第59回社会を明るくする運動」の一つとして、水戸保護観察所と笠間市の運動推進委員会により親子手びねり体験教室が工芸の丘で開かれました。笠間地区保護司会（榎並和子会長）と笠間市更生保護女性会（深沢恭子会長）が中心となり、今回初めて、笠間らしさを取り入れた行事として企画され、市内の小中学校から42組の親子が参加し、手びねり体験を楽しみました。



手びねり体験を楽しむ参加者

# ま ち の 話 題

## クラインガルテン七夕感謝祭

7月4日と5日の2日間、笠間クラインガルテンで「七夕感謝祭」が開催されました。会場では、地元産の新鮮野菜や果物、ジャムなどが通常よりも安く販売されたほか、餅つきや流しそうめんなどのイベントも行われ、初夏の休日を盛り上げました。



20mの巨大流しそうめん

## 全日本ドッジボール選手権県大会で 笠間ピュアスターズが優勝

第19回全日本ドッジボール選手権県大会が7月5日、ひたちなか市総合運動公園体育館で行われ、笠間ピュアスターズ（笠間市ドッジボールスポーツ少年団）が優勝し、8月16日に東京体育館で開催される全国大会に出場します。

笠間ピュアスターズの現在のチームは、3年前から全国大会出場を目指し、平日2回、日曜日1回の週3回の練習に励み、今年になってからは栃木、福島などの近県で開催する大会に参加し、強化を図ってきました。県大会では常に冷静な試合運びで優勝を果たしました。全国大会でも上位を狙います。



43チームの頂点に輝いた「笠間ピュアスターズ」

## 国際交流サロン

8月は、フィリピンのあいさつ言葉を紹介します。さあ、“こんにちは”“ありがとう”から交流を始めましょう。

世界のこんにちは／ありがとう(タガログ語編)

- ☆こんにちは  
Magandang hapon!(マガンダン ハポン)
- ☆ありがとう  
Maraming salamat(マラミン サラマト)

### 9月の交流情報

- ☆「お月見会」仲秋の名月の10月3日(土)に  
市内在住外国人交流会
- ☆日本語教室(友部公民館)午前10時～  
5日(土)、12日(土)、19日(土)



岩間地区で合気道を学ぶ外国人の皆さん  
(国際交流協会設立式典にて)

### 《お月見会外国人参加者募集》

「お月見会」に参加する外国人を募集しています。稲荷神社の仲秋節の神事に参加します。着物の体験と雅楽など日本の伝統文化を満喫してください。

日時 10月3日(土) 午後4時～  
会場 笠間稲荷神社

問合せ先:(社)笠間市国際交流協会 TEL 090-2761-8711(担当:木村)

## 助かる命を救いたい。正しい応急手当を身に付けよう!②

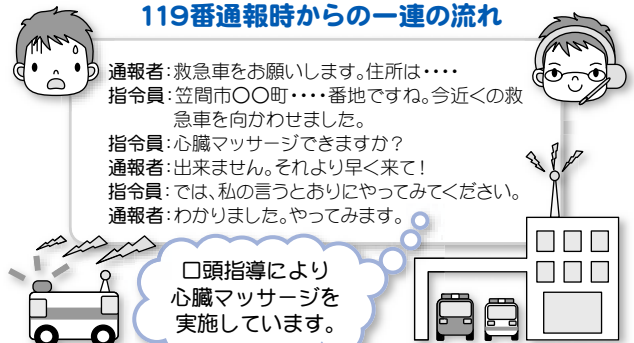
### ◆ご存知ですか? 電話口での口頭指導

消防本部では、119番通報を受けたときに、必要と判断した場合は応急手当(心臓マッサージ・止血の方法、やけどの処置)の指導を行っています。

指令員が行う応急手当の指導に対し、「できない」「そんなことより早く来てほしい」と言われることが多くあります。

心肺停止状態に対する心臓マッサージは非常に重要で、救急隊が到着するまで適切に行うことにより救命の可能性が高くなることは医学的に証明されています。119番通報時には、指令員の指導に従い、心臓マッサージなどの応急手当にご協力ください。

### 119番通報時からの一連の流れ



今後、消防本部では、広報かさまや市のホームページで講習会のご案内をしていきますので、気軽にご参加ください。

### 【問合せ先】

笠間市消防本部警防課 TEL 0296-73-0119 笠間消防署 TEL 0296-73-0119  
友部消防署 TEL 0296-78-0119 岩間消防署 TEL 0299-45-0119

**薪ストーブ・ペレットストーブの専門店**  
**カントリーログ**  
**販売・施工・メンテナンス**  
見積もり無料(既設の住宅に設置可能です)

〒309-1453 桜川市友部627 Tel:0296-75-5550 Fax:0296-75-5599  
URL: <http://www.country-log.net/> Email: [country-log@knh.biglobe.ne.jp](mailto:country-log@knh.biglobe.ne.jp)

広告宣伝して、この不況の時代に、更なる個性を打ち出し新規顧客を!

チラシ 会社案内 名刺 Tシャツ 撮影 看板 スキャン

- データお受け取りしてのスピード、格安印刷。●製本サービス
- 撮影・デザイン制作～印刷・看板・ポスターetc.
- 物撮り撮影(料理・商品撮影などメニュー等のベースに。)

**2010年カレンダー&タオル 受付中!**

**川上印刷** 広告宣伝をクリエイティブするトータルマネージメント印刷  
MAC digital design カラーオフセット印刷

笠間市下郷4439-9 TEL. **0299.45.6736** Kawakami Printing Factory  
E-mail [kawakami@tea.ocn.ne.jp](mailto:kawakami@tea.ocn.ne.jp) Print, Photograph & Design



# 情報カレンダー

# 9月

September

日付	行事	日付	行事
1 火	窓口延長サービス【岩間支所】 17:30～19:30	16 水	窓口延長サービス【市役所本所】 17:30～19:30 笠間アートのまちめぐり (11月29日まで) (茨城県陶芸美術館 ☎ 0296-70-0011)
2 水	窓口延長サービス【市役所本所】 17:30～19:30 夢いっぱいクラブ(ともべ保) 9:30～11:30	17 木	窓口延長サービス【笠間支所】 17:30～19:30 子育てサロン 9:00～11:30 みなみ公民館 (更生保護女性会 甲斐邦子 ☎ 0296-72-1477)
3 木	窓口延長サービス【笠間支所】 17:30～19:30	18 金	市長と語ろう!笠間タウントーク 19:00～20:30 市民センターいわま 2階会議室 (秘書課 内線 226) 地域児童相談(岩保) 10:00～16:00
4 金	市長と語ろう!笠間タウントーク 19:00～20:30 岩間海洋センター会議室 (秘書課 内線 226)	19 土	ピアマグ展 (23日まで) のほり窯広場 (奥田製陶所 ☎ 0296-72-0717)
5 土		20 日	休日窓口受付【市役所本所】 8:30～12:00
6 日	ハッピートーク～市長と語ろう子育て交流会～ 10:00～11:30 友部保健センター (秘書課 内線 226) 休日窓口受付【市役所本所】 8:30～12:00 センチュリーラン笠間 2009 笠間芸術の森公園 (茨城県サイクリング協会 ☎ 029-282-0039)	21 月	敬老の日
7 月	いこいの家「はなさか」休館日	22 火	国民の休日
8 火	窓口延長サービス【岩間支所】 17:30～19:30	23 水	秋分の日
9 水	窓口延長サービス【市役所本所】 17:30～19:30 夢いっぱいクラブ(ともべ保) 9:30～11:30	24 木	窓口延長サービス【笠間支所】 17:30～19:30 いこいの家「はなさか」休館日
10 木	窓口延長サービス【笠間支所】 17:30～19:30	25 金	
11 金		26 土	
12 土		27 日	市長と語ろう!笠間タウントーク 10:00～12:00 市役所(本所) 2階大会議室 (秘書課 内線 226) 休日窓口受付【市役所本所】 8:30～12:00
13 日	休日窓口受付【市役所本所】 8:30～12:00 普通救命講習会 9:30～12:30 消防本部・友部公民館・市民センターいわま (消本) ☎ 0296-73-0119 天狗の郷パザール de いわま 岩間駅南広場	28 月	いこいの家「はなさか」休館日
14 月	いこいの家「はなさか」休館日	29 火	窓口延長サービス【岩間支所】 17:30～19:30 いこいの家「はなさか」休館日
15 火	窓口延長サービス【岩間支所】 17:30～19:30 いこいの家「はなさか」休館日	30 水	窓口延長サービス【市役所本所】 17:30～19:30

※岩間子育て支援センターは毎週月・水・金曜日に開設します(市民センターいわま 10:00～16:00)。祝日は休み。

※笠間子育て支援センターは、毎週火・木・金曜日に開設します(笠間ショッピングセンターポレポレ内 10:00～16:00)。祝日は休み。

※各保健センターで実施する、健診・予防接種などは、保健カレンダーをご覧ください。

## + 9月の休日救急診療当番(9:00～17:00)

日付	曜日	病院名	電話番号
6	日	笠間市立病院	(友)0296-77-0034
		いけうち医院	(笠)0296-72-1105
13	日	菅谷医院	(岩)0299-45-2172
		下田整形外科	(笠)0296-73-0858
20	日	あさひクリニック	(友)0296-78-5011
		河村医院	(笠)0296-72-2121
21	月	てらだ内科消化器科	(友)0296-70-5500
		栗屋医院	(笠)0296-72-1567

日付	曜日	病院名	電話番号
22	火	高瀬医院	(岩)0299-45-2140
		石本病院	(笠)0296-72-4051
23	水	わたなべ整形外科	(友)0296-70-5577
		佐藤医院	(笠)0296-72-0032
27	日	本多内科・循環器科医院	(岩)0299-37-8556
		笠間眼科	(笠)0296-72-9917

## 電話番号一覧

- (ともべ保) ともべ保育所 …… 0296-77-6105
- ⑤ いこいの家はなさか …… 0296-77-5110
- (笠公) 笠間公民館 …… 0296-72-2100
- (友公) 友部公民館 …… 0296-77-7533
- (岩公) 岩間公民館 …… 0299-45-2080
- (市セ) 市民センターいわま …… 0299-37-6611  
0296-77-1101
- (笠子) 笠間子育て支援センター …… 0296-70-1234  
(内線 395)
- (消本) 笠間市消防本部 …… 0296-73-0119

※当番医は変更になる場合がありますので、確認のうえ診療を受けてください。

# 市民参画のまちづくり

## 笠間市まちづくり教室

だより

問合せ 市民活動課（内線 135） Mail: katsudo@city.kasama.lg.jp

活動報告⑩

まちづくり教室  
開校式

### ◆みんなでわいわい、ワークショップ

笠間市まちづくり教室では、「市民によるまちづくりの重要性」を発信するために、毎年「夢を語る」「まちを探る」などのテーマでワークショップや座談会を重ねてきました。今年の5月23日に行われた開校式では、初めてまちづくり教室のメンバーだけではなく、笠間市内外のまちづくりのキーマンも招いて、「市民活動の側面から考える文化交流都市・笠間」というテーマでまちづくりプロジェクトを考えるワークショップを開催しました。

5グループに分かれて考え出された計画は☆グローバル農業 かさ“マルシェ”プロジェクト ☆陶が土器土器プロジェクト ☆A<sup>2</sup>体験一芸農人プロジェクト ☆笠

間ナイトフェスティバル☆笠間まるごと体験プロジェクトです。今後は、ワークショップで出た意見をまちづくり教室の活動にどう生かしていくのかメンバーと共に考えていきたいと思えます。（詳細は8月刊行予定のまちづくり教室報告書をぜひご覧ください。）



↑付箋に書いたみんなの意見をまとめています

←いろいろなアイデアが出てきます。

### 「8月15日」

今年も64回目の終戦記念日を迎えようとしています。先の大戦において命をささげられた方々のご冥福をお祈り申し上げます。

市では、8月22日に笠間公民館において、戦没者追悼式を実施します。遺族関係者はもちろん、市民の皆さんのご参列をお願い申し上げます。

大戦当時、友部地区（現在の県立友部病院一帯）には、筑波海軍航空隊が存在し、厳しい訓練に明け暮れ、73名の隊員が故郷から遠く離れた南の地で特攻により尊い命を落としました。現在、「友の会」主催の慰霊祭が毎年行われています。

また、8月15日には市内各所の忠魂碑の前において、遺族会の方々が慰霊祭を行っています。

この時期に毎年繰り返されることですが、総理が靖国神社へ参拝するか否かが、中国、韓国との外交にも関わる問題として、マスコミに取り上げられ、物議をかもします。過去の歴史において、尊い命をささげられた方、犠牲になられたすべての方々に哀悼の意を表すことを必要とした上で、国としての明確

### こんにちは市長室です



山口市長



消防団ポンプ自動車貸与式にて

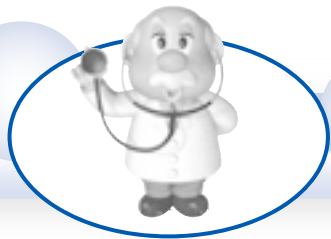
な考え方を示すべきではないでしょうか。

靖国神社への参拝については、是非の議論がありますが、祭られている英霊に手を合わせ、ご冥福と平和を自然な気持ちで願うことは、平和を享受している者として当然であると思えます。

私の母方の叔父2人も戦死を遂げています。今年も佐白山の忠魂碑の前で手を合わせることが、私の8月15日です。

笠間市長  
山口伸樹





## 総合医と専門医

—医療崩壊を防ぐ「医師の使い分け」の勧め—

笠間市立病院長 石塚恒夫

近年病院勤務医の不足が問題になっています。当県でもつくば以外は医師不足とされます。笠間市は県立中央病院があるおかげで、産婦人科や小児科などを除けば、医師不足を実感することはありませんでした。しかし最近、県立中央病院が「断らない救急」を実践する中で、入院を必要とする二次救急患者が増加し勤務医が疲弊しています。そこで外来診療で済むような一次救急患者を、平日の夜間に笠間市医師会が輪番で診ることが検討されています。県立中央病院医師の負担を減らし医療崩壊を未然に防ぐことが目的です。

しかしその前に、限られた医療資源をどのように利用すべきか、住民の皆さんも含めた「地域」で検討する必要がありますのではないのでしょうか。兵庫県立柏原病院では救急患者増加が原因で小児科勤務医立ち去りが起きたのをきっかけに、お母さん方が「小児科を守る会」を立ち上げました。緊急性のないコンビニ受診を減らすことで、小児科医の招へいに成功しています。

また「かかりつけ医」の役割強化も必要です。専門医に対する概念として総合医が目されています。総合医は、家庭医とカプライマリケア医などとも呼ばれますが、専門

科にこだわらない包括的な医療を、在宅診療も含めて最期まで継続的に行う医師のことです。専門医が患者の人生の「点」で関わるのに対し、総合医は「線」で寄り添います。高齢者は複数の疾患を重複してもち、身体的にも精神的にも脆弱になっており、状態の悪化を繰り返すことも珍しくありません。その時の病気によって各科専門医が診るよりも、普段の状態を把握した総合医がまず診療を行うほうが有用です。必要に応じ専門医を紹介しますが、認知症やがんの緩和ケアなど頻度が高く在宅療養の維持に支障をきたすような病態には、総合医ができる範囲で管理するように努力すべきと考えます。高齢者にとっては、総合医が「かかりつけ医」になり気軽に相談を受けようとするのが、輪番制の夜間外来受診より安心でしょう。当院は自ら実践しながら、このような診療を行う開業医の先生方の後方支援病院になることを目指しています。

医療体制はお上が与えてくれるものと考えているような地域では、病院勤務医の立ち去りが止むことはないでしょう。笠間市の医療を守るために、行政・医療機関・住民のそれぞれが、どのようなことができるのか考えるべき時ではないでしょうか。

## 笠間のがんばる企業紹介⑫

笠間市には、全国でもトップクラスの技術を持つ企業がたくさんあります。このコーナーでは、より良い製品づくりを目指して研究・開発に取り組む市内の企業を紹介します。

### 日綜産業(株)岩間事業所

東京都中央区に本社を置く日綜産業(株)は、建設用仮設機材においてトップクラスのシェアを誇る企業です。安居地区の岩間事業所では、14万8千m<sup>2</sup>という広大な敷地内に16万トンもの足場が保管されており、北は北海道から南は静岡まで機材を納入しています。

同社が活躍する領域は建設現場だけにとどまりません。平成10年に開催された長野オリンピックでは、メイン会場に設置された約3万人分の観客席や聖火台を手がけたほか、高松塚古墳の石室解体では風雨を防ぐための覆い屋根を設置しています。常務取締役の山田知也生さんにお話を伺いました。

「ひと口に仮設機材といっても、さまざまな分野で活躍しているんですね。」

「解体してしまうと後には残りませんが、現場では絶対に必要なものです。巨大な橋から天を貫く塔まで、あらゆる建設現場に対応するためには、高い技術力と安全への配慮が欠かせません。」

「安全への配慮について、詳しく聞かせてください。」

「建設現場において、『安全』は最優先されるべきものです。」

当社は「安全と技術、信頼の日綜」を社是として、製造段階での検査はもとより、出荷前の整備総点検、そして全ての納入現場で製品別のチェックリストによる安全点検を実施してきました。その甲斐あって、昭和43年の創業以来、当社の製品に起因する労働災害は1件も起こっていません。建設現場の安全・安心を支えてきたことは、私たち全社員にとって大きな誇りとなっています。」

長野オリンピックのメイン会場



### 日綜産業(株)岩間事業所

従業員数▼120人

敷地面積▼148,000m<sup>2</sup>

※文責▽笠間市役所企業誘致推進室(内線228)

・ 活動中です ・

# こうみんかん



笠間公民館 ☎0296-72-2100  
 友部公民館 ☎0296-77-7533  
 岩間公民館 ☎0299-45-2080

## 第35回「笠間市民展覧会」出品者募集

本市の文化向上を図るため、芸術を愛する市民の方々の作品を公募してその技術の交流と進歩を図りあわせて広く市民の鑑賞できる機会を提供します。多くの方の出品をお待ちしています。

**会期** 10月6日(火)～10月18日(日)  
 午前9時～午後5時30分

**会場** 笠間公民館  
**入賞** 審査の上、優秀作品を展示します。市長賞・教育長賞・文化連盟会長賞・奨励賞・佳作を授与します。

**資格** 市内在住または在勤の方、市内出身者(高校生歓迎。ただし、中学生以下の出品はご遠慮ください。)

### 部門・規格

※作品は未発表のもので、個人で搬入・展示できるものに限りです。

部門	規格
日本画	182cm×182cm以内
洋画	8号以上30号以内
彫刻立体造形	底面200cm×200cm、高さ300cm以内
工芸・デザイン	200cm×200cm×200cm以内(市販のキット等を使った作品はご遠慮ください)
写真	4つ切以上(額縁またはパネル張り)
書道	最小限色紙(額入) 縦書は縦210cm×100cm以内(表装仕上がりまたは仮巻きでもよい) 縦横自由170cm以内×50cm以内

**搬入** 10月4日(日) 午前9時～午後3時

**搬出** 10月18日(日) 午後3時～5時

※搬入・搬出は時間厳守。

**出品料** 1部門につき1人1,000円(高校生は無料)

**出品点数** 1人3点以内(ただし、洋画・書道は2点以内)

**その他** 作品に必要な付属装飾(額縁またはパネル張り、吊紐等)は、必ず出品者が付けてください。

**問合せ** 笠間公民館 TEL0296-72-2100

## 和紙ちぎり絵クラブ作品展のお知らせ

和紙ちぎり絵クラブ(講師:山内栄佳さん)の作品展を開催します。和紙でちぎって描くちぎり絵のすばらしさにふれてみませんか。

皆さんお誘いあわせの上、ご来館ください。

**期間** 9月25日(金)～10月16日(金)

**場所** 岩間公民館(市民センターいわま3階)廊下

山内栄佳さんの作品



## 公民館講座 追加募集のお知らせ

講座開設公民館	講座名
笠間公民館	ライフワーククラブ(後期)
	カサマスポーツクラブ(後期)
岩間公民館	からだイキイキ倶楽部(後期)

**募集人数** 各数名

**締切日** 9月15日(火)

※講座開設の公民館へ直接申し込みください。

※電話・FAXでの受付はできませんので、ご了承ください。

※先着順です。定員になり次第募集を締め切ります。

**問合せ** 笠間公民館 TEL0296-72-2100

岩間公民館 TEL0299-45-2080

からだイキイキ体操実施中!



カサマスポーツクラブ「皇居外苑ウォーキング」





## ◆全国訪問おはなし隊がやってきました

6月28日(日)笠間図書館に、全国訪問おはなし隊がやってきました。

ふだん見る機会のないキャラバンカーに、子どもたちは興味しんしん。

好きな本を自由に選んで、楽しそうに読んでいました。

図書館のホールで行われたおはなし会では、隊長さんのたくみなおはなしにひき込まれ、楽しい時間をすごしました。



駐車場に設置されたキャラバンカーの様子

## ◆友部図書館 講演会のご案内

「正岡子規が乗った水戸線」と題し、講演会を開催します。

日 時：平成21年9月13日(日)午後2時から

場 所：友部図書館 2階視聴覚室

講 師：鈴木 美明氏

内 容：明治22年春、一人の学生が水戸駅から汽車に乗った。開業してわずか3ヶ月の水戸鉄道(当時私鉄)で小山駅まで2時間35分の旅を楽しんだ。生まれたてのこの鉄道は彼の目にどう映ったか。推測を交えつつ、今年開業120年を迎えた水戸線の草創期に想いをはせる。



鬼怒川を渡る(東結城～川島)平成11年

## ◆時代小説を楽しんでみませんか？

ここ数年は、時代小説ブームといわれています。



時代小説のラベル  
(きみどり色に十手のマーク)



岩間図書館 時代小説コーナー

友部図書館と岩間図書館では、時代小説のコーナーを設けています。

佐伯泰英、鳥羽亮、澤田ふじ子など、人気作家の作品をそろえていますので、ぜひ、ご利用ください。



## 笠間図書館

- ◆おはなし会(午後2時～2時30分)
  - ：9月6日(日)『わかがり水』ほか
  - 9月13日(日)『おしたちのかくれんぼ』ほか
  - 9月20日(日)『あめのひのえんそく』ほか
  - 9月27日(日)『うみやまがっせん』ほか
- ◆おはなし会(0歳～3歳向け 午前11時～11時20分)
  - ：9月4日(金)『ペンギンのあかちゃん』ほか
  - 9月18日(金)『ほらそっくり』ほか
- ◆ビデオ映画上映会(午後2時～)
  - ：9月19日(土)『麦の穂をゆらす風』(126分)



## 友部図書館

- ◆おはなし会(4歳～小学生向け 午後2時～)
  - ：9月6日(日)『すいかのたね』ほか
  - 9月20日(日)『ママ、ママ、おなかがいたいよ』ほか
- ◆おはなし会(0歳～3歳向け 午前11時～)
  - ：9月17日(木)『まるくておいしいよ』ほか
- ◆名作映画会(午後2時～)
  - ：9月27日(日)『理由なき反抗』(111分)
- ◆ギャラリー
  - ：8月25日(火)～9月6日(日)
  - 「写真・水彩画展示」西澤常子個展
  - 9月8日(火)～9月20日(日)
  - 「野鳥写真・短歌展示」野鳥の会
  - 9月21日(月)～10月4日(日)
  - 「水墨画展示」常陽水墨会



## 岩間図書館

- ◆日曜おはなし会(午後2時～2時30分)
  - 9月6日(日)絵本の読み聞かせほか
- ◆おはなしのとびらと紙芝居(午後2時～2時30分)
  - 9月12日(土)
  - 読み聞かせ『三びきのやぎのらがらどん』ほか
  - 紙芝居『もりのおかしや たぬきどう』
- ◆おはなし会(午後2時～2時30分)
  - 9月26日(土)来てのおたのしみ!

## 音声サービス

市内ボランティアグループが収録した「広報かさま」「広報かさまお知らせ版」などの音訳テープを、視覚障害の方などを対象に貸し出しています。どうぞご利用ください。

※行事等は、各館にお問い合わせください。

# 情報コーナー

## 案内

### 下水道接続支援事業補助金について

市では、既存住宅が下水道に接続するのを支援しています。公共下水道や農業集落排水施設へ接続する方に、その接続工事費用の一部を補助します。これは、茨城県の森林湖沼環境税の導入に伴い昨年度から行っているものです。

**補助金額等**  
 一般住宅▽1件につき4万円  
 貸家、アパート等▽1件につき2万円。ただし、限度額10万円（戸建のものは5棟、長屋住宅のものは5戸まで）  
**対象者**▼供用開始日から3年以内に接続する者（ただし、新築及び水洗便所等改造資金融資あっせん制度を利用している場合は対象外）。

**申請**▼下水道課（内線7-1130）

### 映画『20世紀少年―最終章―ぼくらの旗』当市でも撮影！

累計発行部数2700万部超、世界12か国で翻訳出版されている超人気のベストセラーコミック「20世紀少年」。原作者・浦沢直樹が描く「映

■は申込み先、  
 ■は問合せ先です。

像化不可能」と言われてきた物語世界の映画化第3弾。シリーズの最後を飾る『20世紀少年―最終章―ぼくらの旗』では、笠間市内でも撮影が行われました。どうぞ、ご覧ください。

**撮影時出演者**▼黒木瞳（キリコ役）さん、石塚英彦さん（マル才役）、宮迫博之さん（ケロヨン役）

**撮影地**▼茨城県畜産試験場跡地

**撮影場面**▼ともだちの殺人ウィルスに対抗するワクチン開発に励むキリコとケロヨンのアジト。

**公開予定日**▼8月29日④

**公開映画館**▼T.O.H.Oシネマズ水戸内原ほか

**リンク先**▼映画『20世紀少年―最終章―ぼくらの旗』  
<http://www.20thboys.com/>



©1999,2006 浦沢 直樹 スタジオナッツ / 小学館  
 ©映画「20世紀少年」製作委員会

園商工観光課（内線5-1）

### 市政懇談会 市長と語ろう！ 笠間タウン・キングを開催しています

市民の皆さんと行政がお互いの情報を交換し合い、交流を図ることを目的として、5月～9月にかけて全14回を開催しています。参加申込みの必要はありませんので、気軽に、会場にお出かけください。

#### 日時・場所

- 第10回 8月21日④・大原小学校3階多目的ルーム
- 第11回 8月28日④・新渡戸コミュニティセンター
- 第12回 9月4日④・岩間海洋センター会議室
- 第13回 9月18日④・市民センターいわま2階会議室
- ※第10～13回は、午後7時～8時30分
- 第14回 9月27日④午前10時～正午・市役所本所2階大会議室

園秘書課（内線226）

### 無料法律相談会を実施します

日本弁護士連合会創立60周年を記念して、無料法律相談会を実施します。

**日時**▼9月7日④午前10時～正午、午後1時～3時

**場所**▼茨城県弁護士会館3階（水戸市大町2-2-175）

**内容**▼面談による法律に関する無料相談

## 募集

**定員**▼48名（事前予約が必要、先着順）

**申請**▼茨城県弁護士会事務局  
 TEL029（221）3501

### 保健師及び正看護師を募集

**募集人数**▼1名（笠間市笠間地域包括支援センター勤務）  
**雇用期間**▼平成21年9月30日～平成23年3月31日  
**勤務時間**▼午前8時30分～午後5時30分（週5日）  
**応募資格**▼保健師及び正看護師の資格を有する方  
**賃金**▼時給950円  
**職務内容**▼地域包括支援センター業務（主に介護予防事業に関する業務）

**応募方法**▼市の臨時職員登録用紙に必要事項を記入の上、次へ提出してください。面接の上、選考します。

**申請**▼笠間地域包括支援センター（笠間支所福祉課内）  
 TEL0296（72）1154

### 応急手当普及員養成講習会・普通救命講習会の受講者を募集

各種講習会を開催します。申込みは、消防本部警防課または最寄りの消防署へ。

### ①応急手当普及員再講習会

**日時**▼10月6日④午前9時～午後4時

**受講料**▼5,000円

**②応急手当普及員養成講習会**  
**日時**▼10月7日④～9日④の3日間 午前8時30分～午後5時

**受講料**▼10,000円

**③普通救命講習会**【定期開催】  
**日時**▼毎月第2日曜日 午前9時～正午

**受講料**▼無料  
**会場**▼①・②は「茨城県職業開発協会3階会議室」（水戸市水府町864-1）、③は、笠間市消防本部、友部公民館、市民センターいわま

**定員**▼①・②は各100名、③は30名。いずれも先着順。

**申込期間**▼①・②は8月17日④～9月4日④まで、③は開催日の1週間前まで

**申請**▼笠間市消防本部警防課  
 TEL0296（73）0119

8月は経済産業省主題の電気使用安全月間です

安全エレクトロニクスからの一歩アドバンス

プラグはときどき点検しましょう

プラグは抜いて、つめたくなったコネクターを動かして確認しましょう。

関東電気保安協会  
<http://www.kdh.or.jp>



## 下水道普及促進の標語を募集

茨城県下水道促進週間コンクールにあなたの標語を応募しませんか。

9月10日は「下水道の日」です。茨城県と笠間市では、一般の方からの標語を募集しています。皆さんの下水道への思いを標語にしてお寄せください。

**応募方法**▼官製ハガキもしくは八ガキ大の用紙1枚に作品1点。連名による応募は認めません。作品には住所・氏名(フリガナ)・年齢・職業・電話番号を明記して、次まで。

**応募期限**▼9月1日(火)消印有効※なお、応募いただいた作品は(社)日本下水道協会の「下水道いろいろコンクール」にも応募されたこととなります。  
**申・圖**▼下水道課(内線71130)〒309-11723 笠間市矢野下750

## 女性の食事学講座受講生募集

超高齢社会を迎え、地域での福祉活動がますます重要になってきました。今後、福祉活動への理解と参加の認識を深めるとともに、女性も再度「高齢者の食事」について学習しませんか。

**開催日**▼9月8日(火)、15日(火)、29日(火)、10月13日(火)、27日(火)  
(全5回)

**時間**▼午前9時30分～午後1時30分

**場所**▼岩間保健センター

**参加費**▼2,000円(調理実習材料代として)

**対象者**▼市内在住の女性20名

**申込期限**▼8月31日(日)

**申・圖**笠間市社会福祉協議会 岩間支所  
TEL 0299-457889

## 「プリンスアイスワールド 2009 in 笠松」開催のご案内

(財)茨城県体育協会では、スポーツの振興を図るための取り組みの一環として、アイススケートショーを開催します。

**日時**▼11月28日(土)及び29日(日)

(1日2公演、計4公演)、両日とも 第1回目/午前11時30分～午後1時30分、第2回目/午後3時30分～5時30分  
**場所**▼笠松運動公園屋内水泳プール兼アイススケート場(ひたちなか市佐和2197-128)

**公演団体**▼株式会社プリンスホテル

**出演者**▼八木沼純子 with プリンスアイスワールドチーム、荒川静香、本田武史、太田由希奈、フィオナ・ザルドゥア(英)&ドミニク・スハノフ(露)

**主催**▼(財)茨城県体育協会  
**後援**▼茨城県教育委員会

## 内容

国内外のトップスケイターたちが、音と光に彩られたスケートリンクで世界水準の華麗な滑りを披露する銀盤のエンターテイメントショー。

## チケット

**発売期日**▼9月12日(土)

**チケット取扱所**▼笠松運動公園管理事務所ほか

**料金**▼アリーナ席/9,000円、S席/6,000円、A席/5,000円、ペアシート(2名1組)/11,000円、ファミリーシート(4名1組)/18,000円

**申・圖**笠松運動公園管理事務所  
TEL 029-2002088

## エコフロンテアかさま監視委員会活動報告 (6月25日)

### 【施設モニタリング】

環境保全事業団より、施設モニタリング(最終処分場モニタリング、溶融処理施設モニタリング、モニタリング結果の住民公表)、排ガスの維持管理、浸出水の放流に係る資料の提出を求め、その資料に基づきモニタリング結果の報告及び維持管理状況の説明を受けた。

- ①最終処分場の浸出水処理水(5月分:定期モニタリング・常時監視)については、全ての項目で下水道の排除基準値を下回った。
- ②防災調整池からの雨水等放流水(3~5月分:定期モニタリング)については、全ての項目で排水基準値を下回った。
- ③地下水(3~5月分:定期モニタリング)については、4カ所のモニタリング井戸で環境基準値又は水道水質基準値を超えていた項目があったが、過去のデータと比較して大きな変動はなかった。
- ④溶融処理施設の排ガス常時監視(5月分)については、最大値で塩化水素、窒素酸化物、一酸化炭素で自主管理基準値を超えた日があったが、法定基準値は全ての項目で満足した。

### 【監視結果】

溶融処理施設の排ガスについて、塩化水素が自主管理基準値を超過した原因としては、塩化ビニール類の事前分別が不十分であったためと考えられる。

また、燃焼管理において発生する可能性のある窒素酸化物・一酸化炭素については、温度管理等の見直しが必要として、事業団に改めて維持管理を徹底するよう求めた。

### 【次回の監視活動】

搬入車両等対策・その他の監視事項

## 8月の納税

- 市県民税(2期)
- 国民健康保険税(3期)

**納付期限**  
8月31日(月)

## テレフォンサービス (☎77-9711)

8月11~20日/福祉作文 岩間一小4年「どきどきした目かくし歩行体験」  
8月21~31日/岩間の伝え話「おやごころ」  
9月1~10日/笠間社協 だよりから「子育てサロン」

<http://park1.wakwak.com/~joudokaikan/>

お客様の「ここに残る」お手伝い

# 浄土会館

生活応援!!

0120-358-550

安くお買い物ができる浄土倶楽部会員カード

加盟店で会員カードを見せるだけで、おトクな特典がいっぱい!!  
消費税割引など、さまざまな特典が盛りだくさん!!



パスポート手続き用

# 印紙・県収入証紙

笠間市役所より 徒歩約3分(有)鶴屋 tel 77-0106 取扱店

お土産に 赤霧島・三岳・櫻井・川越・もぐら・なかむら・櫻・中々  
(未成年者飲酒禁止法により未成年者には酒類の販売をいたしません)

シリーズ③⑧ ふるさと 笠間に生きる

# かさま 市民力

このコーナーでは、市民の皆さんが自らの活動で地域貢献している団体等を紹介し、掲載を希望する団体は市民活動課へご連絡ください。



会員の皆さん



奥田達雄さん (会長) より

やきもの通りは、古くから多くの窯元で日用品が焼かれていました。昭和40年代から、製造窯元と販売店が共存する通りとして発展し、仕法窯しほうがま(※)として200年続いている登り窯もあります。今後の活動目標は、笠間観光の観点に立って、やきもの通り商店会をいかに盛上げていくか全会員が意見を出し合っています。課題は多くありますが、会員間の連帯感も生まれ、会員一同協力して活性化のために頑張っています。

※仕法窯…藩が指定した窯元。

## ～登り窯を核としたまちおこし～

### ★やきもの通りおもしろ企画展

各店独自の企画を立てて、それぞれ違うテーマで展示・販売を行う。

### ★ピアマグ展

登り窯広場で、各店オリジナルのピアマグを展示販売する。一画にピアカフェを設置し、ビールを飲むこともできる。夜は登り窯の周辺にキャンドルスタンドを置き、灯りを入れて、その景観を楽しむことができる。

### ★登り窯まつり 12月4～6日

登り窯を広く一般の人々に開放して、作品の募集を行う。登り窯焼成の参加は自由で、登り窯に薪を入れることが誰でもできる。飲食も可能です。

平成19年度には笠間市の市民活動助成金の支援を受けたことでより多くのお客さんに楽しんでいただくことができました。

## ■ やきもの通り商店会 ■

代表者：奥田達雄（下市毛）

設立：平成10年

会員：6人



登り窯まつり①

温度管理は職人の技、かなりの練達を要します。この作業が丸2昼夜続きます。



登り窯まつり②

煙突からは黒煙が立ち込み壮観。



ピアマグ展

色々な形のピアマグがたくさん。見ているだけでも楽しい。



ピアマグカフェ

ピアマグで飲むビールは最高!



食生活改善推進員が紹介する

# かさま食彩

本年度のテーマ：野菜を主とした料理

夏ばてしないように夏野菜を取りましょう。  
酢の入ったゴマだれでさっぱりといただけます。



### 栄養素量 (1人分)

エネルギー…313kcal

たんぱく質…5.2g 脂質…24.0g 塩分…1.8g

## 夏野菜のゴマだれ添え

材料 (4人分)

カボチャ…1/4個 ナス…4個  
ピーマン…2個 インゲン…8本  
ニンジン…1/2本 オクラ…8本  
油…適量

A.ゴマだれ

〔すりゴマ…大さじ3 ポン酢…大さじ3  
シソの葉 (みじん切り) …4枚

作り方

①野菜を切る。

- ・カボチャはくし型の薄切りにする。
- ・ナスは半分にし、切れ目を入れる。
- ・ピーマンは半分に切り種を取る。
- ・インゲンはすじを取り半分に切る。
- ・ニンジンは薄い輪切り。
- ・オクラは縦に切れ目を入れる。

②フライパンに油を引き、①の野菜を素揚げにする。

③Aを混ぜ合わせ、ゴマだれを作る。

# 広報キャラクター

写真



### 「たのしみいっぱい1年生」

昨年の統計グラフコンクールで賞をとりました。今年もがんばるぞ!!

(笠間市統計グラフコンクール最優秀賞)

(茨城県統計グラフコンクール企画部長賞)

岩間第三小学校

松澤 立 (右)、田嶋康平 (中央)、岡部里音 (左)

●申込み・問合せ

秘書課広報広聴グループ(内線 225)

このコーナーでは、皆さんのお気に入りの作品を紹介しています。絵画・書道・俳句・短歌・写真(風景・人物・ペットなど)などの作品をご応募ください。応募の際は、必ず、住所・氏名(ペンネームの場合、本名も併記)・作品名を記入し、お送りください。掲載させていただいた方には、薄謝を進呈します。



「水路の生物調査」(南小泉水とみどりの会)



「農地・水環境保全向上対策」(仁古田ひまわりの会・子ども会)

※「広報かさま」の表紙写真(テーマは農業)を募集しています。住所、氏名、電話番号、写真の題名・撮影年月日・撮影場所を明記の上、上記までお申込みください。〔10月号用応募締切：9月10日(木)〕

# 笠間の輝く女性たち 5

## 合気道の伝統に触れてみたい

合気神社の向かいにある茨城支部道場に門人たちが集まり始めた。午後7時、静まり返った道場で、指導者のもと二人一組で稽古が始まった。創始者である植芝盛平翁は、昭和18年、岩間町に合気神社を建立し、昭和20年に道場を完成させました。「合気道は、相手と相和して切磋琢磨をはかり自己の人格完成を目指す武道である」と述べています。この精神が、門人たちによって受け継がれています。



友大(ともひろ)くんと稽古に励む川崎さん

市内には各分野で女性としての先駆者となって活躍している方がいます。このコーナーでは、そんな新天地を切り開き、輝きを放つ笠間の女性を紹介し、男女共同参画社会の実現を目指します。

## インタビュー

茨城支部道場合気道門人 川崎 典子 さん(下郷)

親子で合気道の稽古に励んでいる川崎さんにお話を伺いました。

### ①合気道を始めたきっかけは？

合気道発祥の地であることから、子ども(友大)に経験をさせたいと思いスポーツ少年団に入団させました。子どもの稽古の様子を見ているうちに興味をもち、道場で多くの外国の方が一生懸命、稽古に励んでいる姿を見て、やってみようと思いました。

### ②稽古を始めてどれくらいになるのですか？

まだ5ヶ月です。子どものほうが先輩で「お母さんの腕前はまだまだ」と言われます。稽古は週に2日程度しか出られないので、まだ、受け身がよくできません。家では、子どもから教えてもらうことも多いです。

仕事の傍ら、合気道の稽古とコーラスサークル(マーガレットエコー)での合唱に励んでいる川崎さん。「家族の協力があるから続けられます。合気道は、腕前を上げるよりも継続することを目標に、できれば夫にも入門してもらい家族全員で練習したい」と話してくれました。

問合せ：男女共同参画推進室(内線224)

## かさま ぽけっと

子育て支援のページ

5

## いばらき子育て家庭優待制度

## 『いばらき Kids Clubカード』をご存知ですか？

茨城県では、子育て家庭を社会全体で応援し、子ども連れでの外出を温かくサポートできる地域づくりや、子どもを持って良かった、子育てが楽しいと感じられる環境づくりを進めるため、『いばらき子育て家庭優待制度』を実施しています。

具体的には、県内に在住する妊娠中の方や18歳未満の子どもがいる家庭を対象に「いばらき kids Club カード」を配布しています。このカードを協賛店舗等で提示すると、料金割引や粗品進呈等の優待サービスが受けられるという制度です。

なお、協賛店舗や制度の詳細は、ホームページや携帯電話用サイトから確認できますのでご覧ください。

### ◆いばらき kids Club カード配布場所

- ・笠間市役所子ども福祉課
- ・笠間保健センター
- ・笠間支所福祉課
- ・友部保健センター
- ・岩間支所福祉課
- ・岩間保健センター

### ◆ホームページ

<http://www.kids.pref.ibaraki.jp>

※携帯電話からご覧になるときは、QRコードをご利用ください。



かさまぽけっとアドレス <http://www.city.kasama.lg.jp/kosodate/index.html>

問合せ：子ども福祉課(内線164)

### 人口と世帯数(常住人口7.1現在)

- 人口 79,906人(-54人)
- 男 39,152人(-34人)
- 女 40,754人(-20人)
- 世帯数 28,031世帯(+8世帯(前月比))

○広報かさまに掲載されているあなたの写真を差し上げます。お問合せは秘書課(内線225)まで。



再生紙を使用しています。

○市ホームページモバイル版では、行政・災害などのさまざまな情報をお届けしています。アドレス <http://www.city.kasama.lg.jp/mobile/>

