

## 支所のあり方に関する検討について

笠間市は、合併後、行財政改革大綱の方針に基づきながら、徹底した行財政改革を推進し、多様化する市民ニーズや国・県の政策・制度改革等に適切に対応するとともに、市民が真に求める、高度でわかりやすい行政サービスの提供に向けて、柔軟で横断的かつ効率的な行政運営に努めてきた。

しかし、合併から 4 年が経過し、支所においては、地域住民のサービス利用状況に少しずつ変化が見られてる。また、地方自治体を取り巻く厳しい環境の中で、持続可能な行政運営を確保するためには、今後も組織のスリム化や職員削減など、さらなる行財政改革が不可欠な状況である。

これに加え、笠間支所庁舎に関しては、老朽化が顕著であり、耐震性に大きな不安を抱えていることから、早急な耐震補強あるいは改築が求められている。

このため、次の 2 点について、市民の視点から検討をしていただき、それらを基に今後の支所のあるべき姿を求めていくこととする。

- ① 市民が真に必要とする支所サービスとは何か
- ② 老朽化した笠間支所をどう考えていくか

### 委員会スケジュール

3 月	第 1 回検討委員会 内容：現状の把握
4 月	第 2 回検討委員会 内容：課題の整理
5 月	第 3 回検討委員会 内容：支所の方向性の検討
7 月	第 4 回検討委員会 内容：市民意見を踏まえた報告書素案
8 月	第 5 回検討委員会 内容：意見集約、報告書とりまとめ

## 経 緯

笠間市は、平成 18 年 3 月 19 日に笠間市、友部町、岩間町が合併して、新しい市としてスタートした。合併時の人口は、81,312 人、面積は 240.25 平方 km（現在は 240.27 平方 km）。茨城県のほぼ中央に位置し、広域交通の要衝であるとともに、豊かな自然に恵まれ、長年育まれた歴史、文化・芸術、栗や菊に代表される農産物など豊富な地域資源を有している。

県内 44 市町村のうち、面積では 5 番目に広く、東西約 20 km、南北約 25 km の距離があり、広い行政区域において、合併前と同水準の行政サービスを提供するため、旧友部町役場を本所とし、旧笠間市役所と旧岩間町役場を総合的機能を有する支所と位置づけることが、合併協議会で決定され、部長級である支所長をはじめ、支所ごとに 7 課 1 分室を配置して、地域住民に対する総合的なサービスの提供を行う体制を整えた。

平成 19 年 4 月には、指揮命令系統の整合性を図るため、必要な組織改編を行い、現在まで 5 課 3 分室で地域サービスの提供を行っている。



### <合併協議会 新市の組織及び機構について>

新市においては、現在の友部町役場を本所とし、現在の笠間市役所及び岩間町役場は総合的な機能を持つ支所とするが、当面、現有施設の有効利用として教育委員会は現在の笠間市役所、農業委員会は現在の岩間町役場に配置する。尚、本所には市長公室など 6 部 23 課 5 室等の他、会計課、議会事務局、監査委員会事務局を置き、支所にはそれぞれ 7 課ずつを配置する。

《中略》

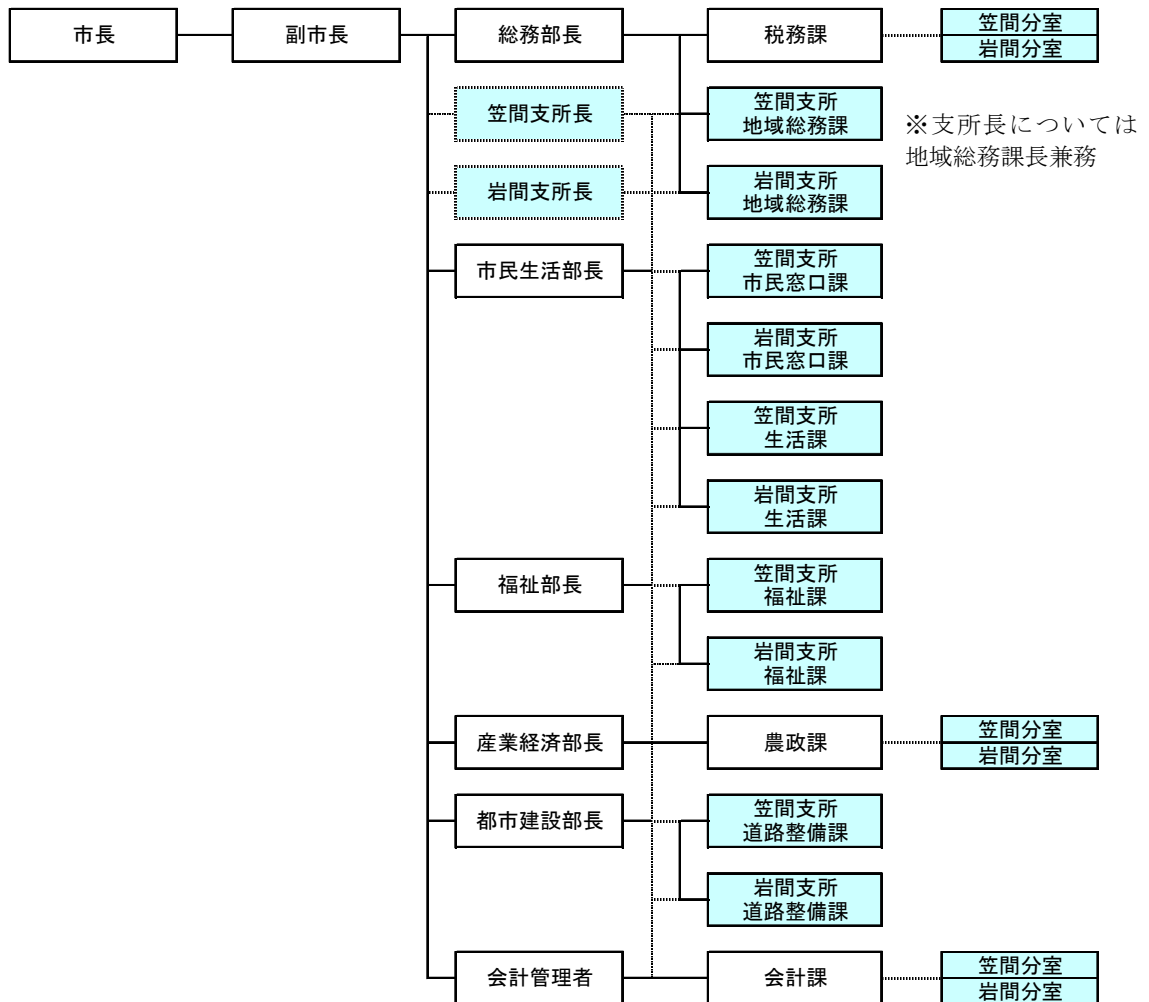
尚、磯会長から「この組織・機構は、合併することによる住民サービスの低下を如何に回避するかに配慮したもので、定員管理の適正化に努め、常に見直しを図ることが必要であり、また、少なくとも 3 年以内には検討を加えることが必要である。」旨、説明がありました。

平成 17 年 12 月発行 合併協議会だより第 5 号から

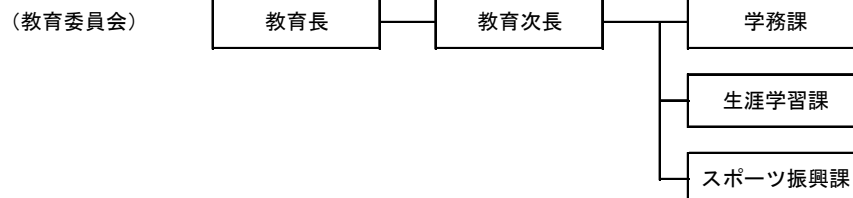
## 支所の現状

### ◇ 支所の組織・機構

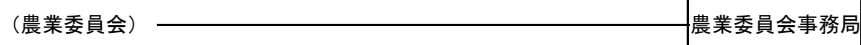
< H19. 4. 1 組織機構改編以降 >



#### 【笠間支所庁舎内】



#### 【岩間支所庁舎内】



◇ 支所の行政サービス機能

- 窓口機能（市民窓口課・税務課分室・会計課分室）



- 生活支援機能（生活課・福祉課）



- 地域振興機能（地域総務課・道路整備課・農政課分室）



- 防災拠点機能・施設管理機能（地域総務課）



◇ 支所で行っている行政サービスの主な業務内容

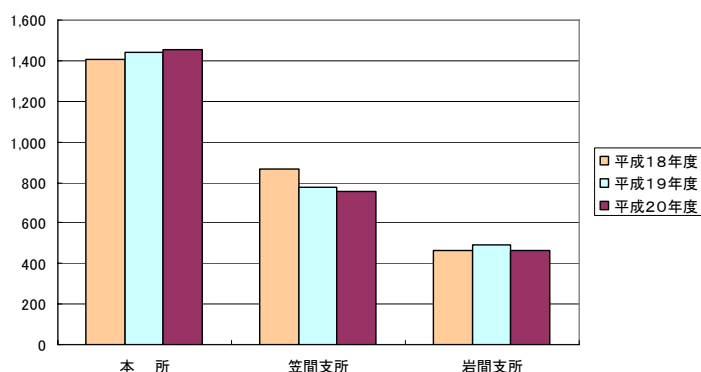
課 名	主な業務内容（くらしのガイドブックから）
地域総務課	支所庁舎の維持管理、行政区に関すること、自主防災組織、地域振興
税務課分室	税証明書の発行、原動機付自転車等の標識の交付・廃車手続き、市税・国保税の滞納整理、市税の問合せ、市民税申告相談・受付
市民窓口課	戸籍、住民基本台帳、印鑑証明、住民基本台帳の調整、埋火葬許可、国民健康保険、後期高齢者医療保険の申請受付、国民年金、医療福祉費の申請受付
生活課	交通安全指導、県民交通災害共済受付、防犯対策、家庭ごみの収集、不法投棄対策、公害防止対策（騒音・悪臭等の対応）、有害鳥獣苦情受付、飼い犬の登録、上下水道等の各種受付
福祉課	日赤、保育所入退所、児童手当、障害者手帳の申請受付、生活保護相談、補装具等申請受付、民生委員児童委員、包括支援センター、高齢者への支援、敬老事業、介護保険認定申請受付
農政課分室	農林業振興全般（地区窓口）
道路整備課	道路・橋梁・河川に関すること、岩間駅周辺整備事業（岩間支所）、市営住宅に関すること（笠間支所）
会計課分室	現金の出納・支出負担行為の確認及び支出命令の審査

◇ 業務別の状況

(1) 登録等受付事務

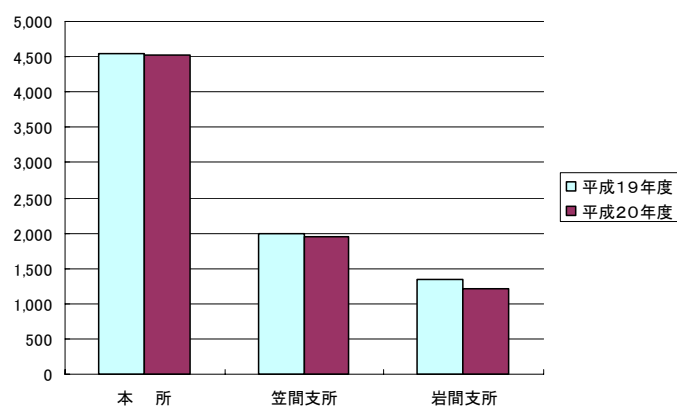
戸籍に関する届出の年度別推移 (3 カ年)

戸籍に関する届出	本 所	笠間支所	岩間支所	合 計
平成 1 8 年度	1,407	864	463	2,734
平成 1 9 年度	1,441	778	493	2,712
平成 2 0 年度	1,455	753	465	2,673

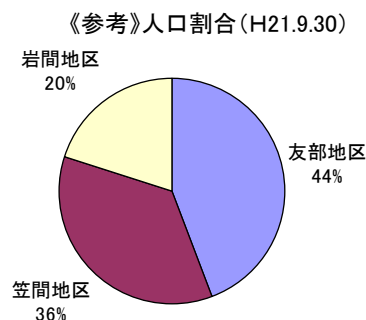
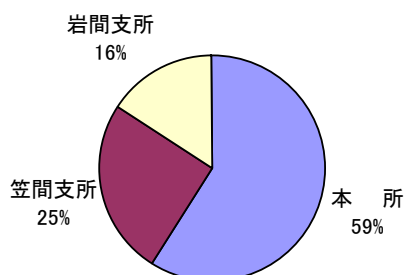


住民異動届の年度別推移 (2 カ年)

住民異動届	本 所	笠間支所	岩間支所	合 計
平成 1 9 年度	4,550	1,996	1,340	7,786
平成 2 0 年度	4,533	1,944	1,209	7,686

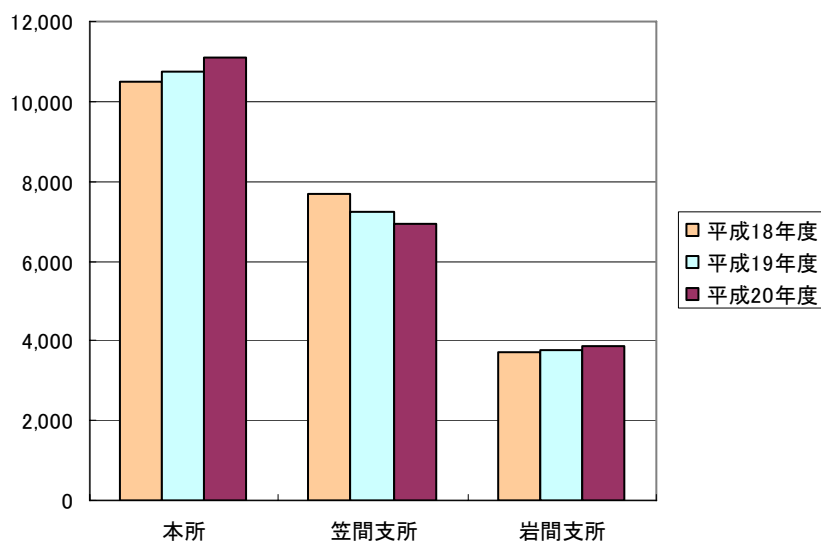


平成 2 0 年度の住民異動届の割合



税諸証明交付件数の年度別推移（3カ年）

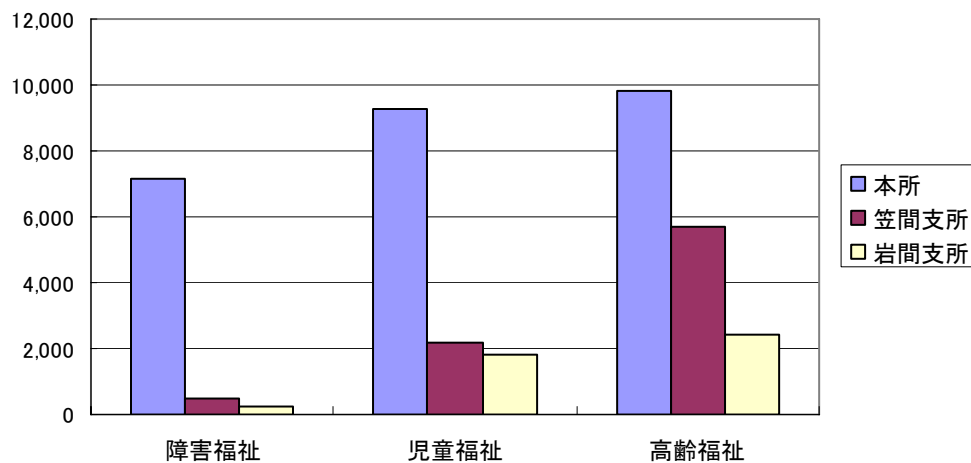
区 分	本 所	笠間支所	岩間支所	合 計
平成 1 8 年度	10,512	7,672	3,705	21,889
平成 1 9 年度	10,764	7,250	3,742	21,756
平成 2 0 年度	11,081	6,938	3,857	21,876



各種相談件数の状況【平成 2 0 年度】

区 分	本 所	笠間支所	岩間支所	合計
障害福祉相談件数	7,124	475	263	7,862
児童福祉相談件数	9,265	2,204	1,817	13,286
高齢福祉相談件数	9,813	5,689	2,453	17,955
消費生活相談件数	225	5	4	234

福祉業務相談件数

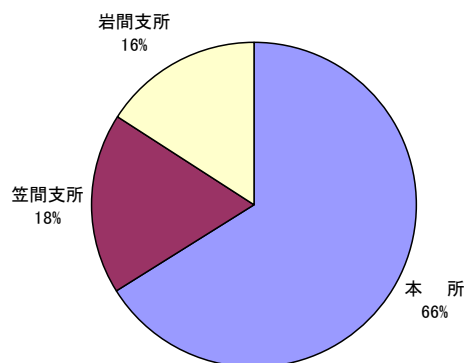


生活課（本所では環境保全課）における苦情処理及び上下水道の受付件数【平成 20 年度】

区 分	本 所	笠間支所	岩間支所	合 計
苦情処理件数	287	107	128	522
上水道受付件数	2,400	924	594	3,918
下水道受付件数	480	48	44	572
合 計	3,167	1,079	766	5,012

農政に関する相談業務【平成 20 年度】

区 分	本 所	笠間支所	岩間支所	合 計
相談件数	1,920	525	430	2,875
苦情処理件数	80	20	50	150
合 計	2,000	545	480	3,025



道路整備課で実施している事業の年度別状況

担当課	事業名	18	19	20	21	22	23	24	25	26	27	進捗	
本所	市道(友)2級8号線 排水整備	=	=	⇒								完了	
	市道(友)1級7号線 道路整備		=	⇒								完了	
	市道(友)4138号線 排水整備		=	⇒								完了	
	市道(友)1級13号線 道路整備	=	=	=	⇒							完了	
	市道(友)1級11号線 道路整備		=	=	⇒							完了	
	市道(友)1級3号線 道路整備	=	=	=	⇒							完了	
	市道(友)1035・1240号線 道路整備			=	⇒							完了	
	市道(友)3081号線 排水整備	=	=	=	=	⇒							
	市道(友)2級10号線 道路整備	=	=	=	=	⇒							
	市道(友)1023号線 道路整備				=	⇒							
	市道(友)1級8号線 道路整備				=	⇒							
	市道(友)1062号線 排水整備		=	=	=	=	⇒						
	市道(友)3181号線 道路整備		=	=	=	=	⇒						
	市道(友)3268号線 道路整備				=	=	⇒						
市道(友)1級5号線 道路整備	=	=	=	=	=	=	=	⇒					

平成 22 年 3 月 5 日 行政経営課  
第 1 回支所のあり方検討委員会資料

担当課	事業名	18	19	20	21	22	23	24	25	26	27	進捗
笠間支所	笠間小原線 道路整備事業	=	=	⇒								完了
	市道(笠)2277号線 道路整備	=	=	⇒								完了
	才木友部線 道路整備	=	=	=	⇒							
	大淵飯田線 道路整備	=	=	=	⇒							完了
	友部池野辺線 道路整備		=	=	⇒							
	寺崎飯田線 道路整備	=	=	=	=	=	⇒					
	稲田片庭線 道路整備			=	=	=	⇒					
	箱田稲田線 道路整備				=	=	⇒					
	飯田寄居線 道路整備	=	=	=	=	=	=	⇒				
	市道(笠)4003号線 道路整備	=	=	=	=	=	=	⇒				
	市道(笠)1051号線 道路整備				=	=	=	=	⇒			
	笠間小原線【第2工区】道路整備			=	=	=	=	=	⇒			
	来栖本戸線 道路整備		=	=	=	=	=	=	=	⇒		
	岩間支所	市道(岩)1級7号線 道路整備		=	⇒							
市道(岩)西296号線 道路整備			=	⇒								完了
市道(岩)西112号線 道路整備			=	⇒								完了
市道(岩)西314号線 道路整備				⇒								完了
市道(岩)東246号線 道路整備				⇒								完了
市道(岩)西446号線 道路整備				⇒								完了
岩間八郷線 道路整備		=	=	=	⇒							完了
市道(岩)1級12号線 道路整備		=	=	=	⇒							完了
市道(岩)西166・180号線 道路整備			=	=	⇒							完了
市道(岩)東21号線 道路整備			=	⇒								完了
市道(岩)西254号線 道路整備			=	=	=	⇒						
市道(岩)西112号線 道路整備					=	⇒						
岩間駅自由通路・駅舎整備		=	=	=	=	=	⇒					
岩間駅東大通線 道路整備		=	=	=	=	=	⇒					
日吉町古市線 道路整備		=	=	=	=	=	⇒					
岩間駅東口駐輪場整備		=	=	=	=	=	⇒					
市道(岩)中141号線 道路整備			=	=	=	=	=	⇒				
市道(岩)1級10号線 排水整備					=	=	=	=	⇒			
岩間駅東大通線 道路整備(延伸部)				=	=	=	=	=	=	⇒		



◇ 庁舎の状況

(1) 笠間支所

笠間支所は、昭和 40 年に大町から石井地区の高台に庁舎を移し、平成 18 年の合併まで、およそ半世紀にわたり地域行政の拠点として、シンボリックな役割を果たしてきた。現在も、多くの市民に利用され、身近な行政サービス窓口の役割を果たしている。敷地面積は、22,829 m<sup>2</sup>、敷地内には、分庁舎、車庫、336 台分の駐車場、銀行の ATM が設置されている。

笠間支所では、支所機能のほか、庁舎 2 階に教育委員会事務局があり、教育長のもとに、31 名の職員を配置している。このほか、1 階の空きスペースに、水田農業振興協議会、土地改良事業運営協議会、観光協会の事務局が設置され、それら 3 事務局の使用面積は 118 m<sup>2</sup>、職員総数は 18 名となっている。

《笠間支所庁舎建物の特記事項》

昭和 40 年建築で旧耐震設計による建築物（床面積 3,087 m<sup>2</sup>）と新耐震法に合致する昭和 57 年に増築された建築物（床面積 840 m<sup>2</sup>）、その他敷地内の分庁舎（床面積 433 m<sup>2</sup>）で構成されている。

昭和 40 年に建築された庁舎は著しく劣化が進んでおり、衛生・給排水設備やボイラー等の空調設備改修は緊急を要す状況であり、外壁はひび割れによるはく離が多数見られ、今後、修繕等の維持管理費が年々増えていくことが懸念される。

また、震災等の災害時における拠点という観点から耐震性に大きな不安を抱えており、早急な耐震補強・改築が課題となっている。

笠間支所を整備する方法としては以下の案が考えられるが、支所内の教育委員会事務局の取り扱いが課題となる。

- ① 現在地の南側駐車場に新に事務所を建築し、旧庁舎はすべて解体する。
- ② すべて解体し、他所へ移転する。跡地利用については別途協議する。

その他の案として、昭和 40 年建築部分は取り壊し、昭和 57 年増築部分に耐震補強を施し、不足面積を拡張して使用することも考えられるが、既存建築部分の確認申請を新たに取り直すことになり、新基準に合わせた構造とするには、杭の増打ち及び基礎、地中梁の全面補強が必要となり、工事費や費やす時間、また、資産価値などを考慮すると、現実的には無理と考えられる。

<参考図 1>

(2) 岩間支所

岩間支所は、旧庁舎の狭わい化と老朽化に対応し、住民サービスを向上させるため、平成 7 年、岩間駅前から下郷地区に庁舎を移し、地域行政の拠点としてサービスを提供している。敷地面積は、20,608 m<sup>2</sup>、敷地内には、倉庫兼車庫 (37 台)、293 台分の駐車場、銀行の A T M が設置されている。

岩間支所では、支所機能のほか、庁舎 1 階に農業委員会事務局があり、5 名の職員が配置されている。また、岩間公民館、岩間図書館の老朽化に対応すると同時に、支所庁舎の空きスペースを有効活用するため、平成 20 年 10 月に市民センターいわまと名称を変更し、2 階 3 階部分を改修して岩間公民館、岩間図書館を移設、さらに子育て支援センター「くりのこ」を併設したことで、複合施設として多くの地域住民に利用されている。

<参考図 2 >

(3) 維持管理費 (庁舎管理委託料、光熱水費などで、全庁舎を一括で契約している施設保守点検、清掃委託料については、床面積による按分)

区 分	本 所	笠間支所	岩間支所
維持管理費	39,536,413 円	18,939,498 円	15,596,068 円
床面積 1 m <sup>2</sup> 当たり	6,913 円	4,720 円	2,611 円

(資料：平成 20 年度決算額)

## その他の資料

### ◇ 笠間市の職員数の状況（総数）

（各年 4 月 1 日現在 単位：人，％）

区 分	H17 年	H18 年	H19 年	H20 年	H21 年
職員総数	848	827	801	791	777
H17 年比(人数)	—	△21	△47	△57	△71
H17 年比（率）	—	△2.5	△5.5	△6.7	△8.4

※ 病院、水道などの企業会計部門や消防、保育所などを含む市のすべての職員数

### 支所職員数の増減

笠間支所	H18.4.1	H21.4.1	増減
支所長	1	※ (0)	△ 1
地域総務課	10	7	△ 3
税務課(分室)	12	4	△ 8
市民窓口課	11	11	0
生活課	8	7	△ 1
福祉課	15	13	△ 2
産業振興課(農政課分室)	12	2	△ 10
道路整備課	14	14	0
会計課(分室)	3	2	△ 1
合計	86	60	△ 26

岩間支所	H18.4.1	H21.4.1	増減
支所長	1	※ (0)	△ 1
地域総務課	10	5	△ 5
税務課(分室)	8	3	△ 5
市民窓口課	8	8	0
生活課	7	5	△ 2
福祉課	10	9	△ 1
産業振興課(農政課分室)	7	2	△ 5
道路整備課	12	13	1
会計課(分室)	2	2	0
合計	65	47	△ 18

※ 両支所とも、H18.4.1 の支所長は、H21.4.1 では支所長兼地域総務課長として地域総務課に含まれている。

◇ 人件費の状況

人件費の状況 (資料：平成 20 年度決算額)

区 分	笠間支所	岩間支所
職員人件費	512,403,316 円	383,951,158 円

◇ 例規関係

笠間市行政組織条例

(支所の設置)

第 4 条 法第 155 条第 1 項の規定に基づき、市長の権限に属する事務を分掌させるため、支所を置く。

2 支所の名称及び位置並びに所管区域は、次のとおりとする。

名称	位置	所管区域
笠間市役所笠間支所	笠間市石井 717 番地	平成 18 年 3 月 18 日における笠間市の区域
笠間市役所岩間支所	笠間市下郷 5140 番地	平成 18 年 3 月 18 日における岩間町の区域

笠間市行政組織規則

(部長等の職務)

第 9 条 部等に部長(市長公室長を含む。以下「部長」という。), 支所に支所長, 課に課長, 施設等に所長, 室に室長, 分室に分室長を置く。

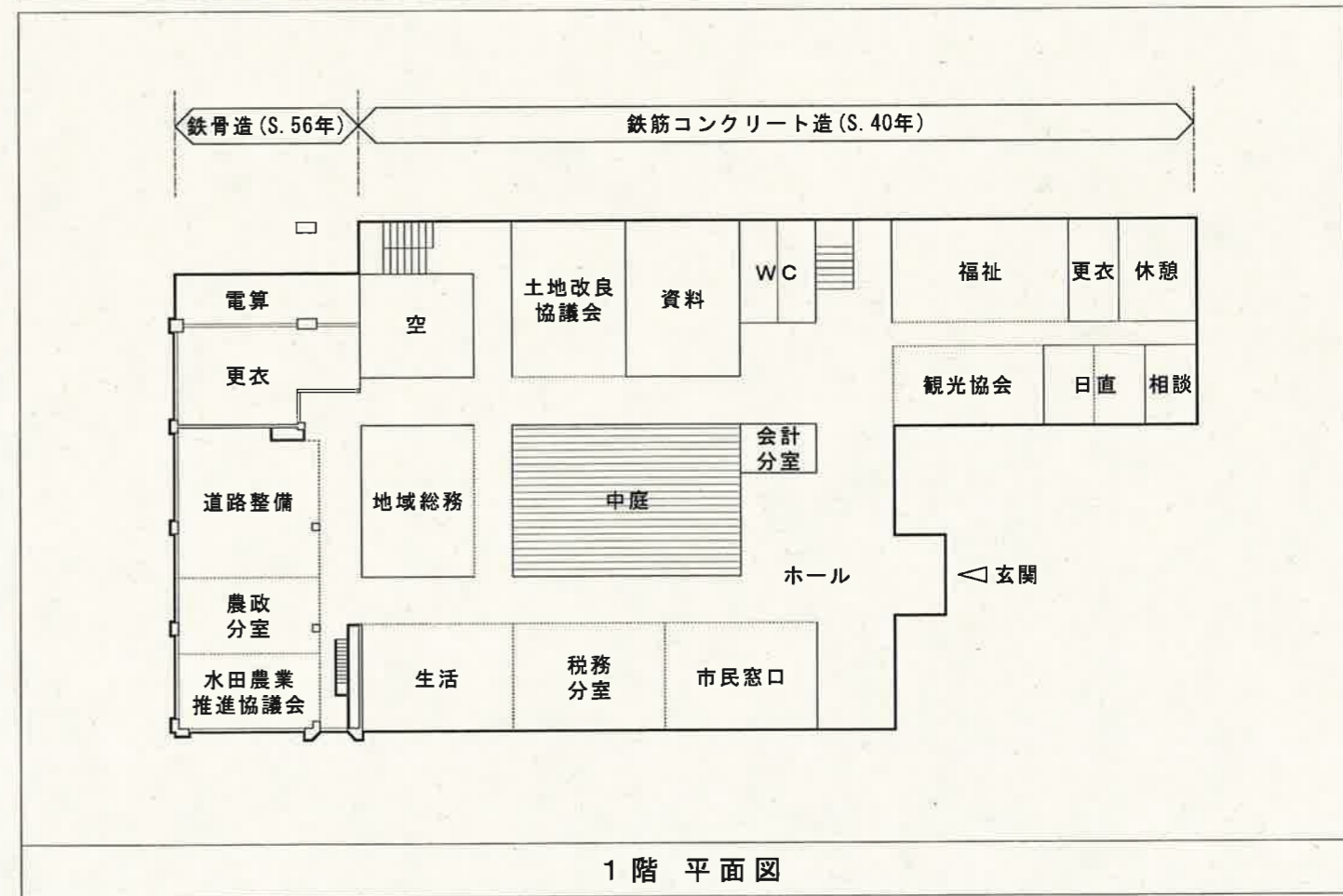
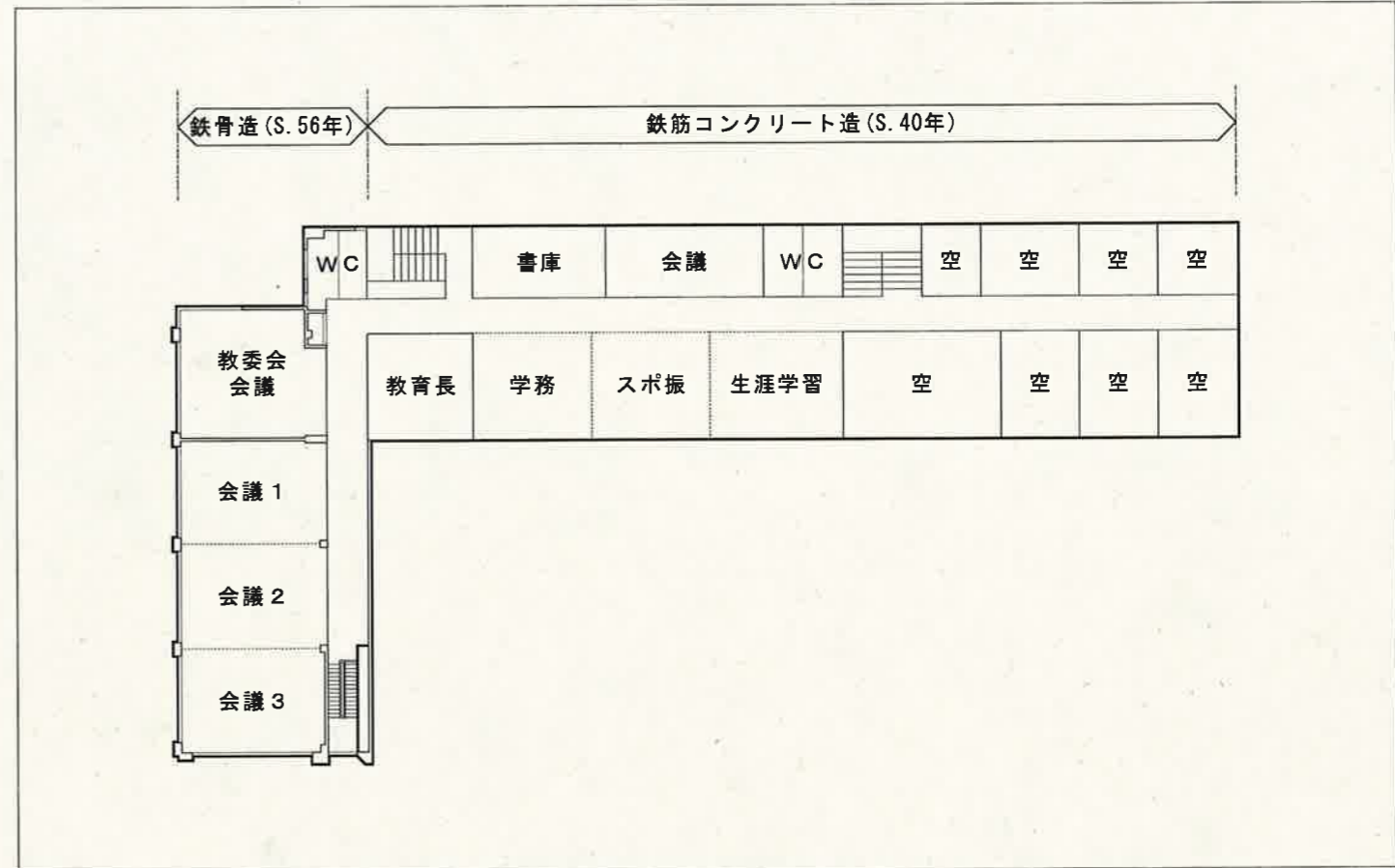
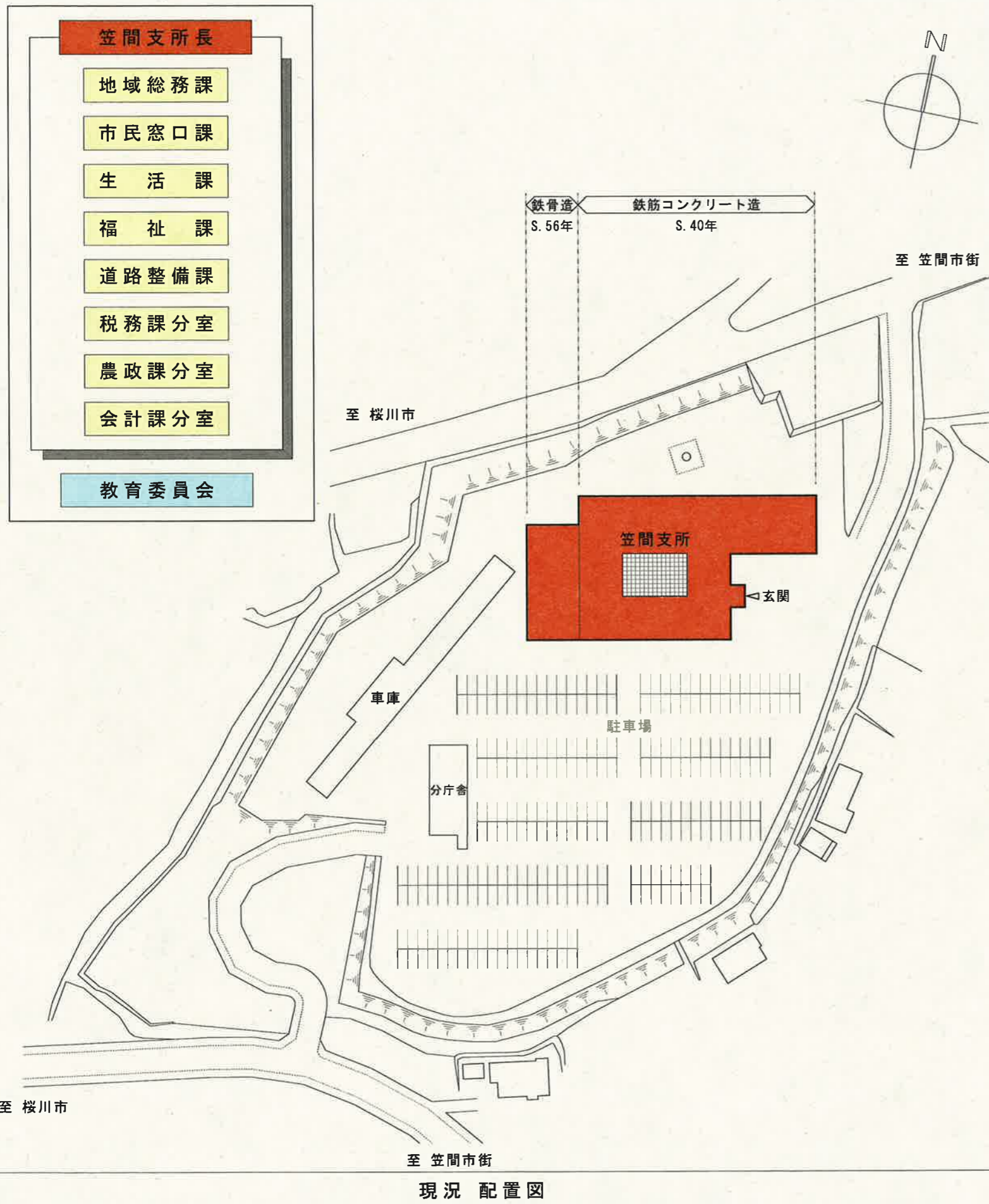
2 部長は、上司の命を受け、部等の事務を掌理し、所属職員を指揮監督する。

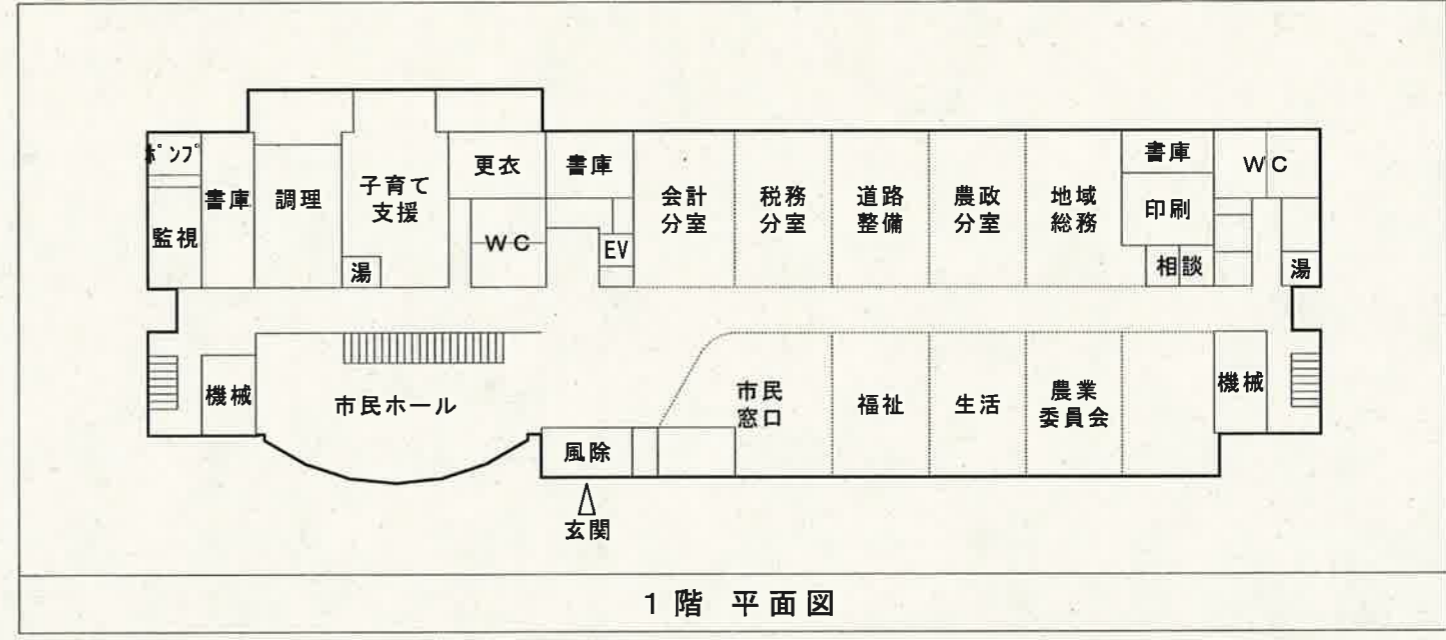
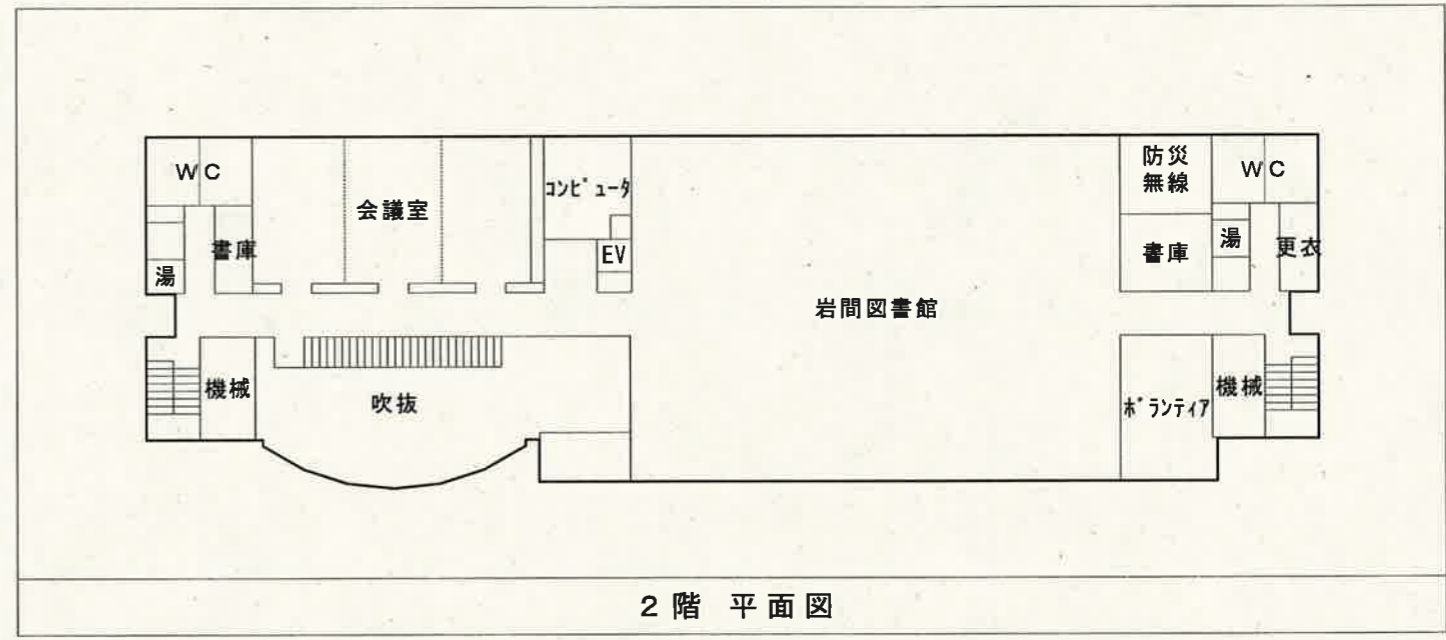
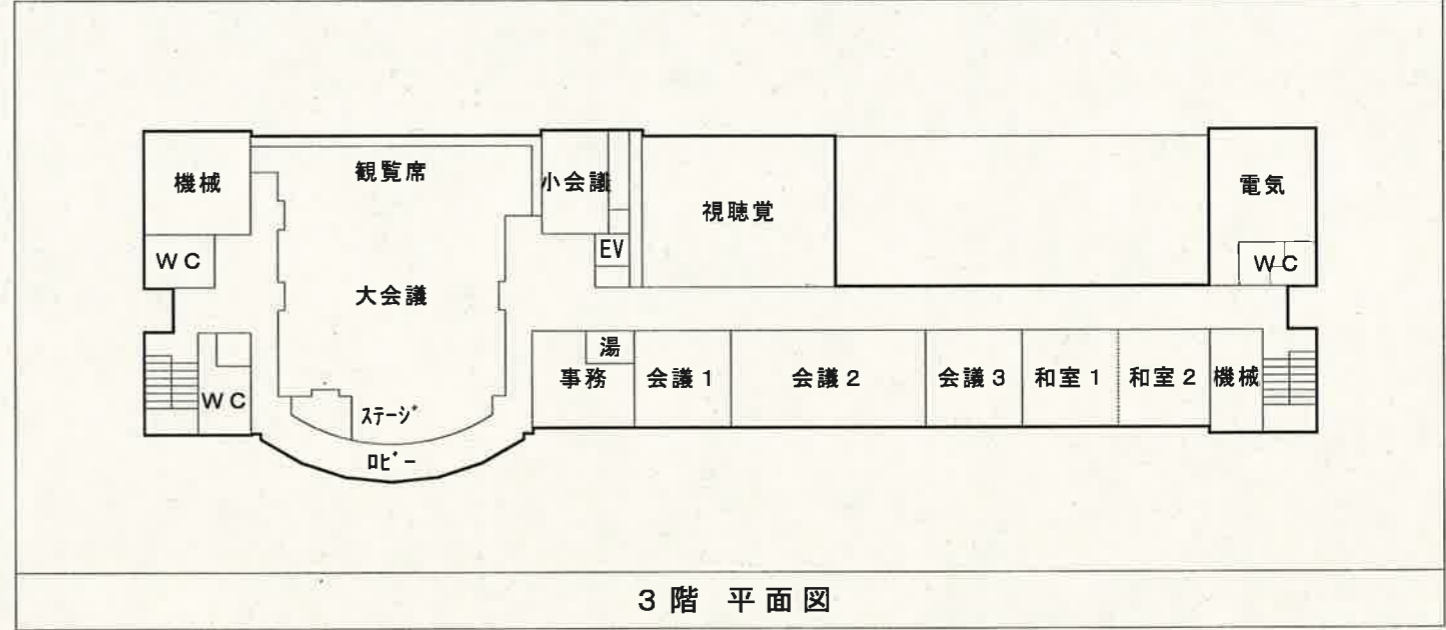
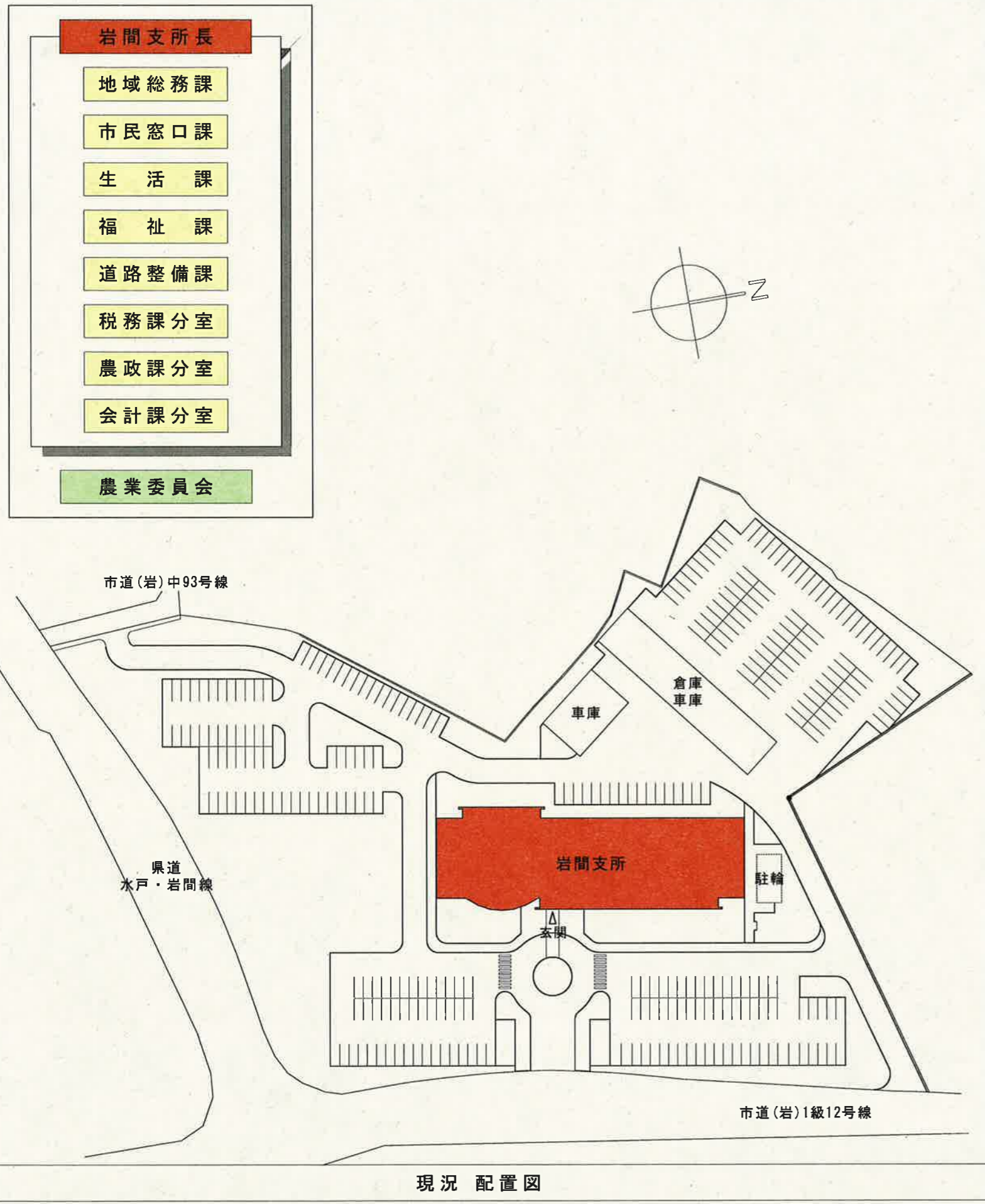
3 支所長は、上司の命を受け、支所に関する事務を掌理する。

地区別の面積と人口 (住民基本台帳人口)

(単位：km<sup>2</sup>、人)

地区名	面積	H18. 3. 31	H18. 9. 30	H19. 9. 30	H20. 9. 30	H21. 9. 30	H21. 9. 30 の 人口割合
笠間地区	131. 61	29, 827	29, 691	29, 422	29, 077	28, 740	35. 6%
友部地区	58. 71	35, 678	35, 633	35, 617	35, 740	35, 740	44. 3%
岩間地区	49. 93	16, 512	16, 484	16, 352	16, 319	16, 229	20. 1%
合 計	240. 25	82, 017	81, 808	81, 391	81, 136	80, 709	100. 0%







参考図 3